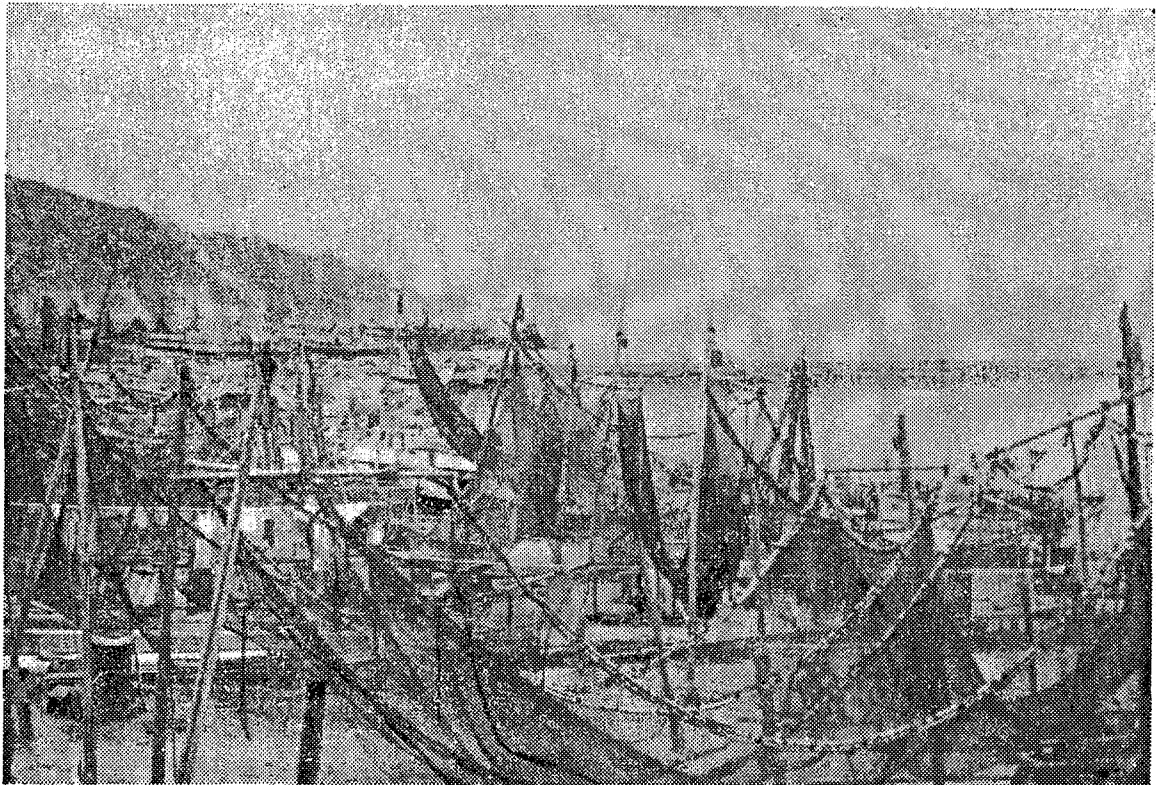


水拓

一月



兵庫県漁業協同組合連合会

第一卷

第六号

昭和三十三年一月十五日発行

(月刊毎月一回十五日発行)

一部十円



初市

松本卓川

初雞や神話まことに在りしごと
初雞に今年の生涯始まれる
初市に蟹の屍並しび模様なす
初市の寡婦指まげて値を告ぐる
初市の商魂男女に隔てなく
外れ転ぶ手毬を犬の眼が追へる
手毬唄うしろに日本海低く
追羽子の子を見ず山陰雲重し
犬の眼が賀客の挨拶見上げるし
賀状呑みポスト底より音発す
初鴉人の侮辱に甘んずる
留守の居る入渠の船の大飾り
商人の世辞より始まる初電話
初雞に朝寝の癖の小吏なる
あばら屋に夫婦の倅せ三ヶ日

香住町漁協参事

県下漁業者の皆さん新年お目出とう御座居ます。新年に臨み一言御挨拶申し上げます。

去る一月十一日に宮中の御歌始めの会で天皇陛下の御歌に「港まつり光りかがやく夜の舟にこたへてわれもとしびをふる」との御製が発表されましたが、この歌の実感は昨年十月廿七日午後八時神戸の安在所オリエンタルホテルの屋上で、神戸市内の漁協十三組合より編成された漁船の奉迎海上提灯行列を御覧遊ばさ

新年の御挨拶

県漁連会長 三浦清太郎

れた実感が御歌となつて発表されましたので、参加組合の青年の新たな感激を始め、この光栄は神戸市の漁協は勿論県下漁業者の定めし感激と光栄の至りと確信する次第であります。

さて、我国昨年の実状を顧りみますと、有史以来の最良の年であつたと云われていますがこの意味は、日ソの国交の正常化が実現し東西の窓が開け、尙待望の国連の加入も実現し世界の伸入が出来、一方中東及び

東欧に於て大事件が起きましたが、幸我国は無関係でした。他面経済界の実勢は二年続きの豊作や、産業と貿易の伸張、経済の拡大、国民所得と国民貯蓄の上昇、通貨の大膨脹にもかかわらず物価は安定している等全く均衡を得た数量好景気であり、なお本年の見通しも悪条件や悪材料は目下のところ現われておらず、今後政府の適正な財政金融政策の推進と国民の協力が伴うに於ては本年の好景気の見通しもその公算は大なり

と思推されます事は洵に御同慶の至りであります。斯くの如く国全般的好景気や最良の年が謳歌されている中に唯沿岸漁業のみが悪条件の山積で好景気はおろかジリ貧的不振の一途をたどりつつあります事は全く遺憾の恨みに堪えぬ次第であります。随つてこれが不振の打開の為に政府は適切なる助成政策や強いテコ入れこそ急務であり、一方我々漁業者もこの不振脱皮の爲めには自主的に進んで創意と工夫を實踐窮行の決

意を以てこの現実に強く体当りの要ありと痛感するのであります。試みに具体的に若干の実行施策を考えてみますと、沿岸漁業の不振の大きな原因の一つは資源の枯渇と漁村人口の過剰でありこの資源対策として、漁場や漁業調整と魚礁施設等の保護施策が実行されていますが、なお進んで未利用浅海の開発、浅海増殖等の水産資源の積極的増殖施策、更に疎害する汚水防止策が必要であり、漁村人口の漸減策としては他産業への転換、海外漁業への進出並びに漁村二男三男問題等と併行しての基本施策の実施、又加工技術の向上、保蔵施設の改良と併せて漁獲物を有利に販売する方途としての消費流通対策、更に協同組合受入の体制及び執行体制の整備進んで協同組合強化充実による経済事業の拡充と信用事業の拡充強化、技術改良普及普及に生活改善と貯蓄の増強等に依る金融の円滑化、副業の斡旋、冬期対策として季節的賃労働の斡旋等数々挙げれば限りはありませんが、とにかく今後は県下漁村の青年運動並に漁村婦人部活動等の育成強化を期し漁村関係者打つて一丸となり山積難列の悪条件の克服及び不振打開脱皮の爲に大いに頑張り通されん事を切望して御挨拶の言葉と致します。

目次

新年の御挨拶…………… 1

三浦清太郎

水産物は

どう食べられているか…………… 2

坂井登

昭和卅二年度

育英生の募集要領について…………… 4

育英会

ニュース…………… 5



水産物

どう食べられているか

魚食に関するアンケートから

昨年の十一月、第廿三回全国水産品評即売会を開催した神戸水産協議会では、会期中魚食等の普及について一般消費者を対象として調査した

がその結果がこの程まとまつた。こうした事を広く消費各層にわたつて調査したことは本県では例がないので御参考までに消費の動向の概要について次にお知らせしたいと思います。

調査の方法は同じ内容のアンケート用紙を神戸市及び近郊の家庭に郵送するもの(赤紙)と、品評会場で手渡して記入して貰う方法(黄紙)の二本建で行いその総数四三・一八九枚のうち四・七九七の回答を得た。回収率は十一%である。集計は赤紙・黄紙別に行つたがここでの数字は両者合計したものである。

質問一 あなたのお宅では次のものを一週間にどの位召上りになりますか。

(イ) さかな 回、 (ロ) 塩干魚 回

(イ) 牛豚肉類 回、(ロ) くじら 回
 (ホ) ソーセイジ 回、(ヘ) 魚缶詰 個
 (ト) ちくわ 本、 かまぼこ 枚
 てんぷら 枚

回数で回答を求めた五品目では

品名	たべない	一回	二回	三回	四回	七回	八回以上
(イ) さかな	九・四%	五・〇%	三・〇%	三・〇%	三・〇%	三・〇%	三・〇%
(ロ) 塩干魚	二・四%	五・五%	三・二%	一・六%	一・六%	一・六%	一・六%
(ハ) 肉類	二・二%	七・七%	六・八%	一・四%	一・四%	一・四%	一・四%
(ニ) くじら	四・〇%	四・六%	二・二%	〇・二%	〇・二%	〇・二%	〇・二%
(ホ) ソーセイ	三・〇%	六・八%	六・六%	〇・六%	〇・六%	〇・六%	〇・六%

とさかなはよく食べられている。くじらはこの中で最も食べられていないが、半数の五一・九%が週一回以上食べているのは、この食品としては案外よく普及しているとも言える訳である。塩干魚が生魚に比べて、或はソーセイジが肉類よりも低いのは嗜好の点もあるかも知れないが、こうした加工品が比較的価格が高いためと思われる。一週間に何回とゆう質問なので、食べないとゆう人中には一回以下即ち十日に一回とか

半月に一回とゆうのが相当であると推量される。又、職業別による差は全般を通じてあまり見られなかつた。数量で回数を求めたものは、

魚缶詰
 たべない 四九・八%、週一〜三個 四四・四%、週四〜七個 五・〇%、八個以上 〇・八%
 食べない家庭が約半数を占め、次いで一〜三個が圧倒的であり四個以上となるとぐつと少なくなつていくように案外利用度の低いことが知られる。

一週間一世帯当りの平均消費量は一・三個であつた。

煉製品

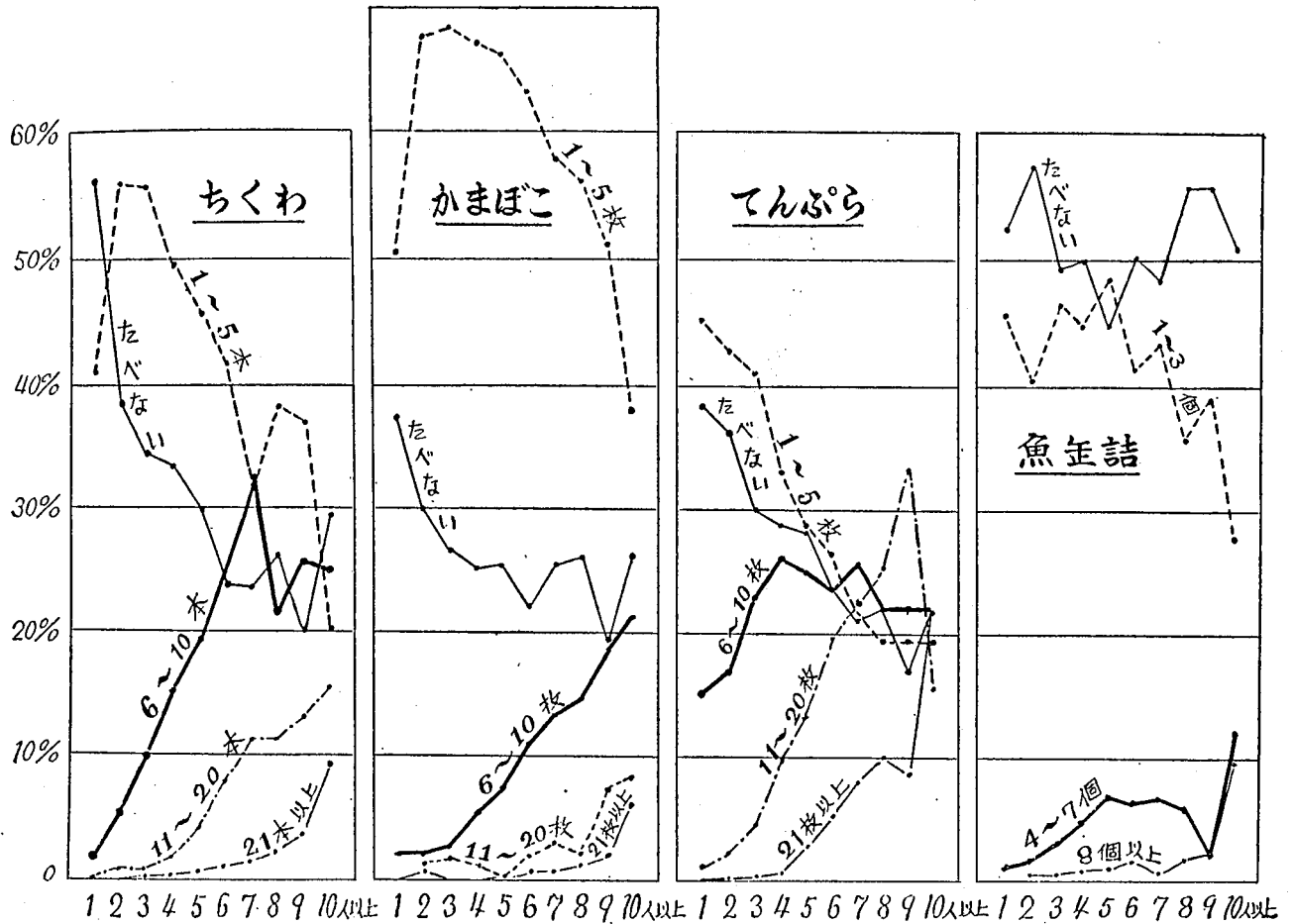
品名	ちくわ	かまぼこ	てんぷら	平均
たべない	三・五%	三・二%	三・三%	三・三%
一〜五個	四四・〇%	五五・〇%	三三・九%	四四・〇%
六〜一〇	一六・三%	七・二%	三三・六%	一六・三%
一一〜一五	二・〇%	〇・八%	四・八%	二・〇%
一六〜二〇	二・二%	〇・五%	六・五%	二・二%
二一〜二五	〇・二%	〇・一%	〇・四%	〇・二%
二六〜三〇	〇・四%	〇・一%	一・三%	〇・四%
三以上	〇・二%	〇・一%	一・二%	〇・二%

これを家族数別に図にして見れば(図表一)のようになる。これを見れば缶詰では家族数別に目立つ程の差がないこと、これは多分にこの商品の性格にあると思われる。良く普及していると思える煉製

品を未だ食べない家庭が三割前後あることは意外であつた。又当然のことではあるが家族数に比例して消費量も多くなり、家族数の少ない家庭ほど食べない比率が高くなつていく。なお農林省食糧消費政策室が行つた世論調査では、郡部で生魚を買わない家庭が二%、塩干魚は十二%あり平均して成年男子一人一月につき生魚を一五一円と塩干魚は七九円買つている。都市では生魚、塩干魚とも買わない家庭が二%あり、平均して一月四回買つている。成人男子一人当り一月三二七円の鮮魚、塩干魚を消費している。又魚屋に対する希望では次の通りである。

希望	郡部	都市
値段をもっと安くしてほしい	二二%	一一%
鮮度の良い魚が欲しい	一五%	六%
魚の種類をもっと多く衛生に注意して欲しい	九%	七%
魚屋が近くにない	四%	一〇%
別に不満はない	四五%	五七%

と取りたてて大きな不満を意識してないようである。次に「魚の価格が下つたら今よりもつと魚を食べたいと思いませんか」とゆう質問では次のようになつていく。



下つたらもつとたべたい 五九% 郡部 都市
 下つても食べたいと思わ 四六%
 ない 三八% 五二%
 不明 三% 二%

以上参考までに投票してみた。

質問二 お宅では次の品を召上りになりますか。
 (よく食べる。時々食べる。食べない。に分類して)
 丸干、桜干、干さかな、塩さかな
 ちりめん、鮭、佃煮、昆布佃煮、たらこ、海藻類、とろろ昆布
 「よく食べる」の比率の多いものから順に並べると、
 昆布佃煮一三・六%、鮭一一・五%、ちりめん一一・二%、丸干一〇・七%、海藻一〇%、とろろ昆布九・五%、佃煮九・一%、干さかな七・五%、桜干五・一%、たらこ四・三%となり、反対に食べないものはたらこ二〇・八%、桜干一四・四%、干さかな一〇・六%、塩さかな九・九%、佃煮九・二%、とろろ昆布八・二%、丸干七・六%、海藻類五・六%、ちりめん五・四%、昆布佃煮四・九%、鮭三・四%と大体反比例している。この両方を総合してよけたべられているものを順に並べれば次のようになる。

こんぶ佃煮、鮭、ちりめん、海藻類
 丸干、とろろ昆布、佃煮、塩さかな
 干さかな、桜干、たらこ

質問三 お勤めの方の弁当はどうされていますか。

回答に重複した分が相当あり(例えば持参と飲食店など) 勤人のある家庭四・一七〇に対し四・四九五の回答数が出た。これを神戸市、東部(芦屋市以東の衛星都市)、西部(明石市以西の衛星都市)、郡部(神戸市北部及び淡路)の四地域に分類すれば、

地域	分類	持参	給食	飲食店	パン食
神戸市	平均	五〇・〇%	三〇・五%	一五・三%	四・二%
東部	平均	五七・七%	四〇・三%	一六・三%	三・六%
西部	平均	五二・〇%	二六・六%	一〇・三%	五・九%
郡部	平均	五二・二%	一五・六%	三三・九%	三・三%
平均	平均	五〇・三%	三三・二%	一五・三%	四・三%

と工場会社等で給食或は食堂などの施設のあるものは三割であり、東部ではこれが弁当を持つて来る人とはほぼ同数を示している。矢張りサラリーマンの半数は弁当持参で勤めに出ている訳である。以上全く集計表の上ツ面を眺めたに過ぎないが時間が

許せば、更に深く分析したいと思つております。又私的をはづれた判断をしている点もあるかと存じます。訂正頂ければ幸甚です。水産協議

会のメンバーの要望を入れすぎ、盛沢山であつたため、質問が重複したり、集計に手間取つた事は反省したと思います。(水産課 坂井登)

昭和卅一年度育英生の

募集要領について

財団法人 兵庫県漁村育英会

育英生の採用に關しまして再々問い合わせがありますので、拓水の紙上をかりまして其の要領を申し上げます。

育英生の資格は、兵庫県下の漁業協同組合又は漁業協同組合連合会に属する組合員若しくは職員又はその子弟及び遺族であつて品行方正且つ身体強健で学資の支弁が困難であると認められる者で高等学校又はこれと同程度の学校に在学しているもの、高等学校の水産に關する専門の学科に在学しているもの、大学又はこれと同程度の学校に在学しているものと規程されております。但し日本育英会、その他公私団体又は個人より奨学金又はこれに類する金品を受けているものは、本会の育英生に

なる事は出来ません。四月初旬に本会より各漁協組合宛に推薦育英生の有無の調査を行い、組合よりの返事により本会より必要書類を申請、漁協へ送付致します。必要書類の中で

学校長の推薦書は、新入生の場合には入学前に在学していた学校の推薦書です。在学生の場合には在学々校長の推薦書です。在学証明書は入学試験に合格して本当に申請書による学校に在学しているか否かを知る為に必要なですから必ず取つておいて提出して下さい。必要書類の提出期限は、大休四月末日迄です。提出して戴きました書類を学校別(大学、水産高、高校)に整理し、五月上旬評議員会で選考を行い採用者を決定します。採用者には推薦組合長を通じて

通知致しますから「育英資金借用証書」に必要事項記入捺印の上本会宛返送して戴きますと、六月より従来育英生の方と一緒に四、五、六の三カ月分を組合宛に送付致します。以上で手続のあらまははお分りになつた事と思ひます。

拓水十月号でも一寸のべました如く育英会の運営には返還が重大な問題になつて来ますので、推薦下さいます組合長様も返還時期になつて組合へ迷惑を掛ける事のないよう本人に充分なつとくさせてから推薦して戴きたいものです。

各組合へ御送付申し上げてあります「漁村育英生手帳」を参照の上申請を行つて戴きますようお願い申し上げます。

全国漁業協同組合学校 第十八期生募集要項

○募集人員 五〇名

○入学資格及びその順位

年令満十八才以上の志操堅実、身体強健な者を左記の順位により入学資格者とする。

(イ)漁協又は同連合会に五カ年以上勤務中の者

(ロ)旧制中学及び新制高校卒業業者で一カ年以上漁夫に従事し又は漁協組、同連合会に勤務中の者
(ハ)三カ年以上漁業に従事し又は漁協組に勤務中の者で、旧制中学校卒業程度の学力を有すると認められた者

(ニ)旧制中学校及び新制高等学校卒業業者

○出願手続

1、入学願書受付期間

二月一日より三月廿五日迄

2、提出書類

(イ)入学願書 (ロ)卒業成績証明書
(ハ)健康診断書 (ニ)調査書 (ホ)誓約書

以上のような要領ですが志願者は提出書類の(イ)(ロ)の書類を取まとの上送附料一、〇〇〇円を添えて地元漁協組合長に提出方を依頼して下さい。提出方を依頼された組合長は調査書、誓約書を作成の上関係漁連会長又は都道府県知事宛に提出して下さい。

入学願書、調査書、誓約書等の必要書類が組合学校の方より県漁連宛に十五部送つて来ておりますから、必要な漁業組合は県漁連までお申し越し下さい。

水産嘱託員の初会合

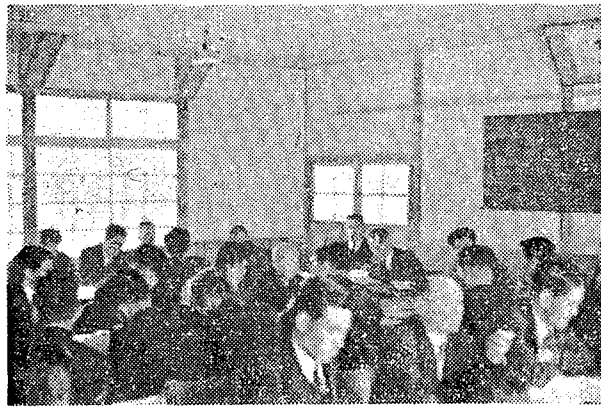
去る一月八日午後一時より明石の水産試験場で本年初の水産改良普及嘱託員の会合が行われた。県及び嘱託員約四十名が集まった。当日の主な議題は次の通りである。

- 昭和卅一年の回顧（青年大会の反省）
 - 昭和卅二年の展望（普及目標の確立）
 - 普及海区の発足について
 - 金融について（とくに利子補給制度の活用）
 - 漁船保険について
 - 漁村実態調査と水産物流通調査について
- 色々活潑な意見の交換が行われ、四時過ぎ散会した。

水産業改良普及海区の設置

漁業経営は、自然的、社会的、経済的等の諸条件からその生産力の発

展を自主的活動にのみ期待する事は極めて困難な状態にあるので、その後進性を打破し、資金の不足と技術の低迷を補うために、強力な国なり県なりの後援施策が肝要であるので県では金融施策の拡充と相俟つて水産業技術改良普及施策の拡充強化を計るべく、先般実施された水産業技



術改良普及嘱託員制度の運営を一段と効率あらしめる為、左記方針の下に「水産業改良普及海区」が設置される。

- 1、海区毎（海区漁業調整委員会）に水産業改良普及海区を置く。
- 2、地方的、類型的な技術改良普及

事業の進展をはかり、且つ又普及嘱託員の活動の根拠（基盤）たらしめる。

- 3、漁業調整と技術改良普及行政の有機的関連性に基いて普及業務を一段と合理的且つ効率的ならしめるため、海区漁業調整委員及び専門委員等を技術普及行政にも関与せしめ、その協力を期待する。
- 4、普及海区の機能を強化するため農林出張所職員（淡路北但農林出張所水産職員）及び海区漁業調整委員会事務局職員（水産試験場兼務）せしめるものとする。
- 5、普及海区は水産試験場の現業務所性格のものとする。
- 6、普及海区設置規程を別途訓令をもつて施行する。

以上のような構想でもつて摂津播磨、淡路、但馬の三水産業改良普及海区が設けられる事になった。

第五回県下漁協組合長大会

第五回県下漁協組合長大会が二月中旬県立水産会館で県漁連主催のものに行われる予定である。各海区如

の共通の振興発展対策等を取り上げ此れを強力に推進すべく、県下漁協一丸となつて水産業の発展に寄与する事を目的としたものである。

おわび

拓水の原稿が思うように集まりませんでしたので発行日が非常におくれまして申訳ありません。次号よりは十五日に発行出来ませう努力致したいと思っております。悪からず御了承の程お願い申し上げます。

ラチオ番組

- 二月六日 「水産業経営資金の利子補給について」 岸 技師
- 二月十三日 「今日の海況といかなど漁況」 酒井 技師
- 二月二十日 「漁船機関の話」 杉本 技師
- 二月二十七日 「いかなど加工管理」 助川 技師

賀

正

兵庫県漁業協同組合連合会

会長 三浦清太郎

兵庫県信用漁業協同組合連合会

会長 島田文治郎

兵庫県内海漁業協同組合連合会

会長 三浦清太郎

但馬漁業協同組合連合会

会長 西上重式

兵庫県漁業信用基金協会

理事長 三浦清太郎

副理事長 西上重式

兵庫県内海漁船保険組合

組合長 三浦清太郎

但馬漁船保険組合

組合長 西上重式

神戸市兵庫区
新在家町

兵庫県立水産会館

電⑤8301(事務)
電⑤9563(宿泊)