

# 拓 水

## 7

### 目 次

まだこの採捕制限に関する委員会指示について.....	1
タコ の 放 流.....水試場長 井沢康夫...	2
天草共販事業について.....内海漁連共販課長 塩谷充康...	3
赤穂、由良フィッシングセンター完成.....	4
第3次漁業センサス.....	4
水 試 ニ ュ ー ス.....	4
但 馬 ニ ュ ー ス.....	5
明 石 市 ニ ュ ー ス.....	5
冷蔵庫講座をかへりみて .....水試・豊永技師...	6
昭和37年度の総漁獲量9万4260トン	
瀬戸内海の「かたぐちいわし」は空前の豊漁「いかなご」は激減.....	7
マダコの放流すすむ鹿ノ瀬を中心に約12トン.....	8

兵庫県漁業協同組合連合会  
財団法人 兵庫県水産業改良普及協会

# まだこの採捕制限に関する

## 委員会指示について

本年一月から二月にかけての異常寒波による急激な水温低下で各地に異変が起り、播磨灘一帯では魚類の斃死が続出しました。特に廉の瀬を中心とした海域では、本県の重要水族であるまだこに著しい影響が及びて全滅に等しい被害があり、これに依存する漁業に重大な打撃を受けております。

このような状況から鹿の瀬関係漁業協同組合（代表林崎漁業協同組合）では、たこ資源の回復培養対策として、まだこの放流事業を計画し、県費助成を得て九州天草島から稚だこを購入、去る七月五日から県・業界が一体となって積極的な放流事業が実施されております。

この事業は七月末に終了する予定であり、放流後の資源の保護と培養を促進し、放流事業をより効果的にするため、関係組合で自主規制を行っておりますが更に本委員会では、鹿の瀬周辺海域におけるまだこを二ヶ月間採捕禁止することについて七月四日の委員会で全会一致可決され

次のとおり指示しました。

この指示の発動によって県水産課と業界から連日漁業取締船が出動し、この海域をパトロールして監視しております。各漁業協同組合、漁業者の方は、この事業の重要性を充分理解の上、この指示が完全に遵守され、この事業の大きな成果がもたらされるよう御協力願います。

### 兵庫漁調指示第一号

漁業法（昭和二十四年法律第二八五号）第七十七条第一項の規定に基づき次のとおり指示する。

昭和三十八年七月四日

兵庫県瀬戸内海海区漁業調整委員会

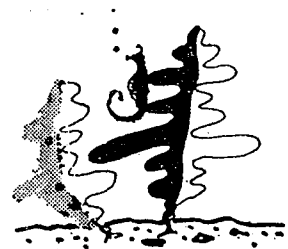
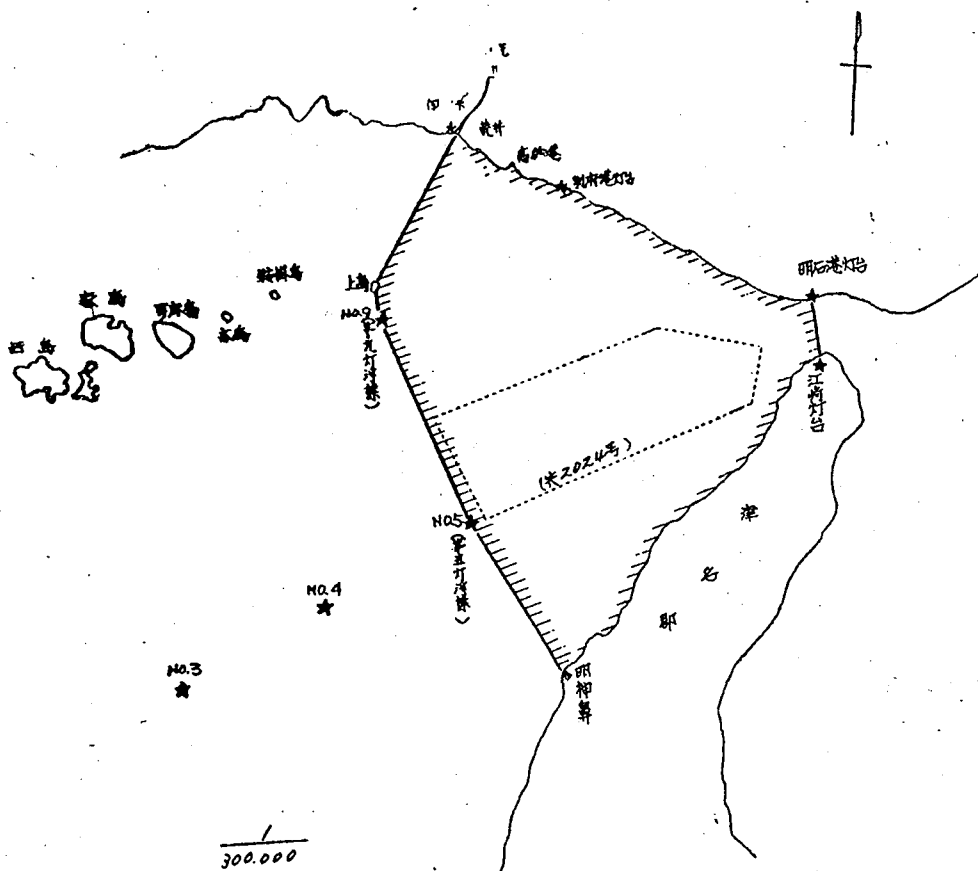
会長 島田 文治郎

まだこの繁殖保護をはかるため昭和三十八年七月五日から昭和三十八年九月四日まで次の海域におけるまだこの採捕を禁止する。

### 海 域

明石市明石港灯台と津名郡北淡町江崎灯台を結んだ線、江崎灯台地先から津名郡一宮町草香明神鼻に至る間の海岸線、明神鼻と播磨灘航路第

五号灯浮標、播磨灘北航路第九号灯浮標、飾磨郡家島町上島頂上および高砂市伊保港灯台を順次結んだ線および高砂市伊保港灯台から明石港灯台に至る間の海岸線とによって囲まれた海域。



# タコの放流

水産試験場長

井 沢 康 夫

七月五日、鹿之瀬へ「タコ」の仔を放流した。約四〇〇瓦のもの一五〇〇匹。五日を第一回として七月中旬にわたって引続いて行なわれることになっている。

本年一月上旬に襲った寒波と引続いて四月中旬からの長雨は、内海漁業に大きな打撃をあたえた。その中でもタコの被害は目にあまるものがある。鹿之瀬海域の親タコは大げさな言葉であるが、ほとんど死滅したいといってもよい位であった。幸い小タコは幾分親タコに較べて生残ったものもあつたが、その後の状況からみても回復の有様は芳ばしくなかつた。

鹿之瀬会ではこの状態を憂慮して、五月下旬自ら子持ちの親タコを放流したが、放流数も少なく、また産卵ふ化しても歩留も僅かであろうし、十分期待ができないと思われるので、早期資源の回復には、仔タコの放流しか手がないと考へ、鹿之瀬会、明石市北淡町および県が一体となって、鹿之瀬会が、九州天草から仔タコを購入し、ここに七月五日第

一回の放流を終つたのである。

放流や移植は古くから行なわれており、昭和十一年本年のように寒波が襲来した際、当時も放流を行った記録がある。しかし放流や移植には禁漁区、禁漁期の設定がつきものである。それは資源を増やさなくてはならないからである。今度放流するタコにしても僅か五万匹である。此の仔タコを放流してすぐに漁獲してしまつては、何等の経済的価値もない。それらが大きくなって経済的に商品となりうるものにしてから獲るべきであり、さらに産卵させて資源の絶対数を殖やさねば放流の意味がない。


内海では、昨今養殖ブームにわいていゝが、本県で考へて見ると、のり養殖はたしかによい、またハマチ、フグ、タコなどの養成事業は確かに面白い事業である。しかし漁船漁業すなわち底曳漁業、タコソボ漁業、または一本釣にしても、これらの漁業がやはり漁業の中核をなすものであつて、これら漁船漁業をぬきにしては漁業は考へられない。これらの漁業には複雑な漁業調整がつきものであるが、これらの調整はすべて、現在の資源をいかに保護し、互に有効適切に利用してゆくかという

取きめである。

しかし現実には漁業の不振からくる濫獲や規則違反がおこり勝である。毎年六月には資源保護強調月間として、資源保護思想の涵養のため映画会を行い、ポスターなどを掲示しているが、六月だけの行事でなく、常の行事でなければならぬ。今回のタコ放流については、鹿之瀬会で七月と八月の二ヶ月間、タコの禁漁期間、禁漁区を調整委員会の承認の下に決定しているが、関係漁業者の自主的な取りきめであつて、この取りきめが守られるかどうか、が今回の放流が成功するか、しないかを左右するものと思ふ。

関係漁業者の良識に期待するところが大きいのである。本年九州天草では近年にないタコ豊漁で、放流仔タコも、九州から持つて来ることができたのであるが、九州が不漁であつたら、一体どうなつたであろう。水試では放流用あるいは養殖用種苗生産、とくにタコについては数年前からその研究を行っているが、残念ながら量産できるところまで進んでいない。鋭意研究を進めているので、ここ数年のうちには漁業者の要望にこたえるようになるものがある。

## 暑中お見舞申し上げます



**NEC**

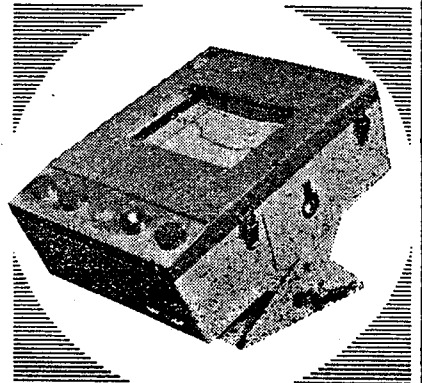
の技術を誇る画期的な沿岸漁業用魚探機

オールトランジスタ

**FC 10**

無接点方式

手入れのいらない無接点  
半永久的なトランジスタ  
電力が少なく経済的  
何処でも使える小型、軽量  
大きな窓で見易い記録



**海上電機株式会社**

本社 東京都千代田区神田錦町1-19 電話東京 (291) 2611-3 8181-3  
神戸営業所 神戸市生田区明石町32(明海ビル) 電話 (3) 2628-3701 (39) 2380

# 天草共販事業について

内海漁連共販課長

## 塩 谷 充 康

一昨年、新規事業として実施した本共販も既に第三年目を迎え、逐年順調なる伸長を見ていることは、県当局並びに系統機関の適切なる御指導、御支援と、関係組合の理解ある御協力に依るものと、ここに厚く御礼申しあげます。

本年も愈々天草採取の時期となりましたので本稿をかりてその概要を述べ、関係各位の一層の御支援をお願いいたします次第であります。

先づ、本年度の生産は全国的に見て、昨年度（四、三〇〇トン）を相対上廻るもの（五、五〇〇トン）と見込まれており、特に天草生産の本宗をなす伊豆七島周辺は豊作型であり、一方、価格の面は、五月の入札結果は昨年度より三、四割方高い相場を示しております。

然し、御承知のように春草はいわゆる水天相場と考えられるので、その買付が終って始めて本格的な寒天原藻価格に移行するわけであれば今後引続いてかかる高値を期待するこ

とは勿論無理なことで、現に五月より六月にかけての長雨にわざわいされて水天の需要が減少したため相場も二、三割方下押ししており、夏場はかなり相場は弱いのではないかと懸念されております。

次に、淡路を中心とする本県の生産状況については、御高承のように冬期の異常寒波、五月の長雨と悪天候の連続に依り生産時期は若干ズレているくらいはあるとしても、遺憾ながら余り芳しい状況とは謂えないのであるが、各組合ともに既にワカメの採取も終り六月下旬より愈々全面的に天草の採取にかかっている模様であれば、その結果が大いに待たれるのである。

従って今までのところ、荷動きも少く、本会としても適宜、随意契約の形式にて買取販売を実施しており六月の扱量は五百貫程度に過ぎないが、幸い価格は六月初旬貫当り八百円前後と昨年同期と比べて三割方高くなり、全国的な生産量の増加と

悪天候に依る消費減のため、一時は貫当り百円近くも下げましたが、その後持直し七、八百円と保合状態がつづいております。

扱て。七月上旬には全漁連主催の第一回中央共販が予定されておるので、本格的な生産と相俟ってその成果が注目されているところであり、天草の年間安定した価格維持を計り生産者の利益を確保するには、是非とも系統共販を積極的に推進する必要があると痛感するものであります。

なお、本共販、過去二カ年の実績並びに本年度計画及び天草共販実施要領は左記の通りであり、特に本年度は全面集荷を目標として本共販の強化向上を図りたい所存であれば、御承知の上、数量の多少に拘らず何卒本会を御利用下さるようお依頼いたします。

### 記

#### 一、実績

昭和三十六年度

数量 二七、八トン

金額 七、三四八千円

昭和三十七年度

数量 三一、二トン

金額 六、〇一四千円

#### 二、計画

昭和三十八年度

数量 三七、五トン

金額 八、五〇〇千円

#### 三、実施要領

(一) 製品の規格

乾燥良好で夾雑物のないもの

(二) 共販の方法

入札売りを原則とし、状況に依り随時契約又は買取販売をも行う。

(三) 集荷

組合単位で行い、集荷資金は本会より概算払いとする。

(四) 代金決済

前条により集荷した製品を販売後できるだけ早く精算する。

(五) 荷造

菰筒 両面縦ふたとする。

縄掛 適宜縄がけとする。

内容 中味三七、五匁（十貫）を定量とする。

風袋は約一貫。

(六) 出荷

組合の集荷状況を勘案して、本会より集荷に参上します。

四、出荷組合名

由良町三組合、岩屋、野島、富島、浅野、育波、室津浦、都志、江井、沼島、飯屋、伊保、網干、岩見。

(以上)

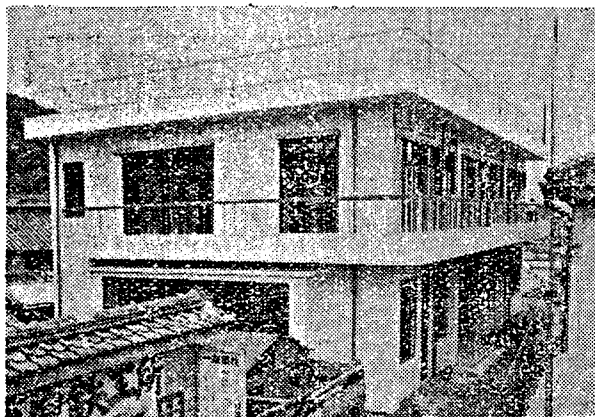
# 赤穂 由良

## フィッシングセンター完成

昭和三十七年度観光漁業施設々置事業として、県、市より各三分の一補助(各二七〇万円)を得て建設された赤穂市、洲本市地区のフィッシングセンターは赤穂が五月十五日、由良が七月五日盛大な竣工式を挙げて実施した。これで本県が全国にさきがけて実施した観光漁業施設が須磨、東

二見、高砂、赤穂、由良の五カ処となり、兵庫県観光漁業協会を中心に今後フィッシングセンターの健全な発展と観光漁業の振興を図ることになった。  
赤穂、由良フィッシングセンターの施設の概要は次のとおりである。

施設	地区	赤	穂	由	良
釣案内所		鉄筋コンクリート2階建 延床面積、515.98㎡ 1階 釣相談室、食堂、厨房、宿直室、便所、テラス、ボイラー室倉庫、売店、 2階 宿泊室 8畳×5、6畳×4、6畳4畳×2 浴室、洗面所、便所、配膳室、屋上、ベランダ、売店、		鉄筋コンクリート2階建 延床面積、362.17㎡ 1階 釣相談室(事務室)応接室、食堂、厨房、浴室、便所、洗面所、管理人室 2階 宿泊室、8畳×3、6畳×6 4畳×1 洗面所、便所、物置、屋上、ベランダ、	
釣船指導連絡船		木造 4.98トン 機関 いすゞディーゼル 30P, S,		木造 4.31トン 機関 焼玉 15P, S,	
簡易無線電話		ナショナルトランシーバー (100mW) 1組 (2台)		ナショナルトランシーバー (100mW) 1組 (3台)	
事業主体		赤穂漁業協同組合		由良漁業協同組合	
電話番号		赤穂、3 2 7 6		由良 5 1	
設置場所		赤穂市御崎2番地の1		洲本市由良町由良29の6	



由良フィッシングセンター



赤穂フィッシングセンター

### 第三次漁業センサス

漁業の実態を把握して、漁業の構造の改善等、水産行政施策の基礎資料を整備するため、

- (1) 漁業の基本的生産構造
- (2) 漁業の就業構造
- (3) 漁業の背景をなす諸条件

を明らかにすることを目的として、昭和三十八年十一月一日現在で、第三次漁業センサスを実施しますので関係各位においては絶大な御協力をお願いいたします。

(農林省兵庫統計調査事務所)  
(兵庫県総務部文書統計課)

### 水試ニゴリス

○たこの標識放流はじまる  
○まだこの人工飼育順調にすすむ

朝鮮産マダコが七月二十九日からふ化を始め、本年は種苗としての量産化を目差し、活発に目下研究が進められている。

### ○水産加工講習会

神戸、姫路中央市場内荷受機関を対象として、七月下旬に開催予定。

○するめいかの沖合漁場開拓

兵庫丸は、有望視されている大和堆海域の大型するめいか(二七〜二八cm位)漁場調査を始めた(七月中旬〜八月下旬)

○漁船運航技術修練会

七月一日〜三十一日 於香住公民館(丙種船長程度)

七月二十五日〜三十一日 於浜坂町公会堂(小型操従士程度)

講師は、水試菅原、竹末両課長ならびに名角技師があたる。

但馬ニュース

大型漁礁の沈設終る

県は昭和三十七年度の沿岸漁業構造改善対策事業として、昭和三十七年八月より一千万円を投じ、コンクリートブロック(魚のアパート)二千五百個を美方郡浜坂町沖合に沈設していたが、このほど完成した。同魚礁は、一米四方の角柱で四方に四十輝角の穴をあけ、魚の住みやすいようになつており、浜坂町浜坂漁港の一角で製造し、矢城鼻北西二千二百米、水深六十米の沖合に沈設した。新魚礁は半徑五十米、高さ三米〜四米の範囲となつていて、山立も容易な場所であり、すぐにタイ、カ

サゴ類、ハマチなどの磯魚が住みつき、一本釣漁業者は、完成をまたず、操業しかなりの魚獲を上げています。また同魚礁の効果的利用ならびに管理を図るため、但馬漁業協同組合連合会大型魚礁管理委員会をもうけ、その管理にあたる。一本釣漁業の不

振、漁家の家計を助けるためにこの魚礁が偉力を発揮することでしょう。

明石ニュース

六月二十日 明石市漁婦連合会

座談会「きれいな環境づくりについて」  
決議

浜掃除で漁村をきれいにしましよ

七月五日 屏風婦人部 浜掃除市

衛生課も協力

九日 明石浦

十三日 西二見

十七日 林崎

十八日 東二見

予定

八月十六日 市漁業連合青年会

航海運用実習 水試「はくちよう丸」にて

一、高松栽培センター

メ養殖場見学

二、操船実習、海図の見方、海洋

観測、その他

暑中お見舞申し上げます

創業50年 YANMAR DIESEL ENGINE CO. LTD.

早く漁場へ...早く市場へ...

漁船主機用 3-800馬力

NTS 85 4馬力

NTS 70R 3馬力

2ST(B) 10-12馬力

YANMAR DIESEL ENGINE CO. LTD.

ヤンマーディーゼル株式会社

本社 大阪 市北 区茶屋町  
支店 大阪・東京・福岡・札幌・高松・広島  
出張所 金沢・岡山・旭川・大分

# 「冷蔵庫講座」をかえりみて

水 試 豊 永 技 師

家庭用の電気冷蔵庫の普及は、現在都市で50%近く、県下の漁村でも相当数の普及をみており、従って冷蔵庫は現在皆様方にとって相当なじみの深いものであるはずです。本誌にかかげた冷蔵庫講座は大型のものについて説明したが、その原理・取扱は家庭の電気冷蔵庫と異なるものはありません。例えば大型冷蔵庫で行なう雪落しは、家庭冷蔵庫の霜取り装置にあたるわけです。ではなぜ雪落し（霜取り）が必要なのか、御承知のことと思いますが、冷却管に雪がつくと、雪自体は非常に熱を伝えにくいものであるから、冷蔵庫の温度を下げるにじやまをするので、それを取り除いてやるのです。しかし一般の人は、冷却管に雨がごつてりつついているのを見ると、見た目にはよく冷えているように思われ「よく冷えているなあ」と感心しているのを見かけますが、これは全く逆で、これでは冷蔵庫の温度は下がりにません。正しい冷却管の状態は、表面が銀光に光っているときが、冷却

効果の最高の状態なのです。家庭の冷蔵庫の取扱についてもこのことは十分注意すべきで、冷蔵庫内の品物を上手に保存し、電気代を安くするために必要なことです。以上一つの例を上げましたが、冷蔵庫の簡単な知識を知ることが必要なことと思います。

一寸話が冷蔵庫からそれますが、日本の教育の普及率は世界一と定評があり、文盲の者はいないとよくいわれているが、科学面には非常に弱いのではないかと思われまます。例えば相当の学歴もある人で、こと電気に関しては何もさっぱりとわかっていないのに驚いています。自分の家のヒューズが切れても自分で直さない。これは直すすべを知らないか、電気自体におそれを持っているためか、どうかは分らないが、少なくとも自分でヒューズの正しい取替えぐらいはできるべきだと思えます。また私には漁村の各地に講習会を持つ機会が多いが、その節によく聞く問題に現在の家庭電球は、白色灯から螢光

灯に変わってきた。これは電気代が白色灯の半分以下に安くなることが大半の理由であるが、これはなぜか、正しく答える者はごく少数である。これは漁村の青少年に限らず、われわれのまわりにも分らない人が案外に多いのにおどろかされます。知らなくともよいといえはそれまでだが、これらのことでも知っていることは、家庭の経済的なむだをばぶと考えられます。終戦直後、満州より引き上げた方の笑話の一つに、侵入軍が時計を両腕や足にまで一っぱいつけて、ねぢがもどりに、時計が止まったのから順次捨てていき、ねぢをまくことを知らない、ということ

を聞いて笑ったものである。しかしわれわれの現在の生活にもこれに似たものがなされているのではなからうかと思うのです。

最近の電化ムードはいちぢるしく各家庭共六、七点の電気製品を備えて、文化生活を楽しんでいるのですが、その利用面を見ると、これらの電気製品を人間が本当にうまく使っているのか、あるいは逆にこれらの電気製品にわれわれが使われているのではなからうか（高価なこれらの商品を買うようせめられて働いてい

る）疑問を感じることもある。

今日ではわれわれの生活の中に入り込んでいる冷蔵庫について、その知識を得ることは本当にうまく冷蔵庫を使用するために必要なことで、家庭冷蔵庫の取扱について、メーカーのカatalog、取扱説明にいわれている通りに、温度調整ダイヤル、霜取りスイッチを動かしているだけでは、本当に冷蔵庫を利用しているとはいえないし、また子どもが大きくなり、質問された場合に正しい答ができることが必要と思えます。一般に科学的な話をするときからむづかしいときめてかかる人が多いが、少なくともわれわれの身近な家庭に入りこんだ一般電気・機械についてはその基礎知識を得るよう心がけてもらいたいし、その基礎知識はむづかしいものではないので、始めからきらわずにやることです。判つてくると興味もわき、いろいろと自分で工夫して、家庭生活がより安く、より文化的になるのではなからうかと思えます。

話が少々それましたが本題の冷蔵庫にもどします。当初十二回程度の講座をつづける予定でしたが、程度も高かすぎ、一般向でないとの意見もありますので、今回限りで止めま

す、特に冷蔵関係で御質問のある方は直接御連絡下されば結好です。最後に冷蔵庫取扱の一般的なことを申し述べておきます。

(一)冷却管の雪落しは完全に  
再三説明したことですので説明は略します。

(二)冷蔵庫の開閉は時間を定め、無制限に行なわない

荷主の関係か冷蔵庫の開閉が甚だしく多いものがあるが、本庫の開閉は時間を定めること、時間外の持込み品は準備室に一時保管して時間がきてから本庫に入れるようにする。

(三)冷蔵庫内の荷物の整理

一般の冷蔵庫内の温度の低下は、庫内空気の自然対流によるものが多いので、積荷による対流を害を生ぜしめないように必要な空間をもつこと。特に荷物を密着して積上げない。また、凍結品を入れてある冷蔵庫に空間があるからといって、釜上げしたての高温の品物は絶対に入れないこと。以上、冷蔵庫に品物を保管する場合、それぞれの荷物を十分に検討し、各冷蔵室の保管物、過度を考慮して配分し、荷物整理を十分行なうこと。

(四)荷物は冷蔵温度に適した冷蔵庫に保管すること。

(五)冷凍機器類の手入れを十分に行うこと。

一般に漁協冷蔵庫はその建設場所より、冷却水に海水を利用するのが多いが、冷却水に海水を利用した場合に、コンデンサーの冷却効果が、かきなどの附着によりいちぢるしく低下するものである。年間に数回のチューブ掃除は絶対に必要である。これは冷凍機の冷凍能力の低下を防止し、電気代の節減になる重要なことであるので完全に実施されたい。このコンデンサーチューブの掃除は、機関士の方が、冷却水温度・吸入排出圧力を見れば、その時期は承知されるはずである。

### おことわり

毎月掲載して参りました「漁港」も七月で十三号ですが、事務多忙につき、七月号、八月号を休載いたします。なお九月号より従来どおり本紙上に載せます。どうぞ、よろしく

漁港係長 佐竹

## 昭和37年の総漁獲量九万四二六〇トン

### 瀬戸内海の「かたくちいわし」は空前の豊漁「いかなご」は激減

昭和37年の兵庫県の海面漁業漁獲量は九万四、二六〇トンで前年にくらべ一万二、六二二トン(一二%)の減少であった。漁獲量について最近の五カ年の統計は、昭和33年を一〇〇%とすれば、34年一〇七%35年一〇八%36年は「いかなご」の豊漁によって大きく伸びて一二二%37年は一〇八%と下降した。

本年の特長は瀬戸内海の「かたくちいわし」が三万一、一〇九トン水揚され史上空前の豊漁を記録した。また、前年最高を記録した「いかなご」が稀にみる不漁に見舞われ激減したことである。

#### 日本海区

この海区の漁獲量は三万二、三三三トン(三%)減少した。

漁業別にみて主な漁業で前年にくらべ増加した漁業は

中型機船底びき網 六九〇トン(四%)増

きんちゃく網 九三三トン(二二%)

いか釣 五七四トン(一六%)

減少した漁業は

敷網 二五二トン(六六%)

大型定置網 一一〇トン(四四%)

その他の釣 三九九トン(六六%)

で総体的にみて沖合性漁業(中型機船底びき網およびきんちゃく網)は

二万五、一七五トン(総漁獲量の七八%)を水揚して前年より一、六二

三トン(三%)増加したが、沿岸性

漁業は七、一五八トン水揚して前年より二、五五四トン(二六%)減少

している。

魚種別にみれば前年より増加した

魚種は

「いわし」類、四五五トン(二五%)

「ぶり」類、一一〇トン(三七%)

かに(ずわいがに)類一七三

トン(三%)

「にぎす」類八三四

トン(四〇%)

「ひらめかれい」類八

五トン(二二%)各増

減じた魚種は「あじ」二二三六



ン(三六%)「さば」二七二トン(三三%)「たら」八二九トン(三六%)各減で「いわし」類は「かたくちいわし」「うるめいわし」が増加して「まいわし」が減少したが、これらの合計が前年にくらべて増加したのである。「するめいか」は八月以降の漁況好調で「ずわいがに」は市場価格の堅調により「かに」漁場への出漁が多く、それぞれ漁獲量は増加した。「ずわいがに」の増加率は低いながら増加がつづいている。

「にぎす」は32年以来年々減少をつづけてきたが、本年は増加した。また、「あじ」「さば」の減少は本年の回ゆう量が少なかったためであり「たら」は年々減少の一途をたどり、本年はさらに減少したが、その減少割合は高く漁獲量の年次別指数をみると昭和33年を一〇〇%とした場合34年九〇%35年七一%36年四〇%37年二五%となり年々著しい減少がつづいている。

瀬戸内海区

この海区の漁獲量は六万一、九二六トンで前年より一万一、六七三トン(一六%)減少した。  
漁業別にみて主な漁業のうち前年にくらべて増加した漁業は

小型機船底びき網(一、二、三) 九〇八トン(一〇%)増  
いわし船びき網 一万〇、三六九トン(五九%)増  
減少した漁業は  
いかなごばつち網 五、九三七トン(四九%)減  
いかなご込瀬網 一万一、六九八トン(九二%)減  
きんちやく網 三、二七一トン(四四%)減

はえなわ 一トン(一%)減  
でこれらの漁業のうち、例年海区漁獲量の半を占める「いわし」「いかなご」を主な漁獲対象とするいかなごばつち、いかなご込瀬、きんちやく、いわし船びき網、各漁業は著しく増減割合が高い。このうちきんちやく網は「いわし」の豊漁にもかかわらず出漁日数、漁獲量とも大巾減少をみた。比較的小規模で漁労体の多い小型機船底びき網、はえなわ漁業は年々安定した漁獲量である。本年特に減少したのは、いかなご込瀬網で、前年の一割に満たなかった。

魚種別にみれば前年より増加した魚種は  
「かたくちいわし」六、九三一トン(二九%)増

「あじ」三六二トン(二七%)増  
「ひらめかれい」四六二トン(四二%)増  
減少した魚種は  
「いかなご」一万九、二五八トン(六八%)減  
「たこ」一、〇〇六トン(二四%)減  
おもなもので、このうち「かたくちいわし」は史上最高を記録して、いかなごは稀にみる不漁であった。

また「あじ」は一時減少しつつあったが、35年以降増加傾向を示したことは33年以降増加をつづけたが前年特に豊漁であったため本年は減少を記録した。  
なお、一般に高級魚とみられる「たい」その他の魚種の漁獲量の推移は次のとおりである。  
「たい」「さわら」は年々減少し本年も「たい」二三六トン前年対比六一トン(二〇%)、「さわら」二四トン前年対比六トン(三%)それぞれ減少し、また、「ぶり」「すずき」は増加しつつあり「ぶり」「すずき」は前年対比二四トン(八%)、「すずき」は二七〇トン前年対比六一トン(二四%)増加している。

昭和38年5月31日発表  
農林省兵庫統計調査事務所

マダコの放流すすむ

鹿ノ瀬を中心し約12トンを

一月の異状低水温によつて著しい被害を受けたタコ資源の、急速な回復をはかるために、県は、稚ダコの放流事業に対し、補助を行うことになった。

鹿ノ瀬を中心とする関係漁業協同組合は、熊本県天草郡の大矢野漁業協同組合地区から、稚ダコを買入れこの放流事業に努力しているが、現在まで、次の数量が放流されている。

7月5日	七五〇キロ
7月10日	二、〇二一
7月15日	七三八
7月17日	一、三四八
計	四、九〇二

放流する稚ダコの計画量は、約12トン。鹿ノ瀬を中心とし、かつ明石浦から二見方面にかけても投入する予定で、灼けつくような暑さの中に汗を流しながら懸命になっている。  
なお、稚ダコは、一尾約一〇〇グラムから六〇〇グラム位のを買入れている。(流通係)

## 暑中御見舞い申し上げます

兵庫県漁業協同組合連合会

財団法人 兵庫県水産業改善普及協会

兵庫県信用漁業協同組合連合会

兵庫県内海漁業協同組合連合会

但馬漁業協同組合連合会

兵庫県漁業信用基金協会

兵庫県内海漁船保険組合

但馬漁船保険組合