

拓水

編集長 三浦清太

12月号

No. 171

発行所
兵庫東水産協同組合連合会
兵庫東水産業改良普及協会
神戸市兵庫区新在家町12
発行人 三浦清太
TEL 6685・6954
編集 拓水編集委員会
発行日 毎月30日
一部10円
昭和32年10月18日
第3種郵便物認可

欧州を視察して

兵庫東水産課長 森本勝巳

私はこのたび欧米漁港視察団の一員としてローマからスイス、フランス、イギリス、オランダ、デンマーク、ドイツの七ヶ国を廻ってきました。もっと正確にいうと八ヶ国ですが、それはローマのなかにバチカン市国という人口千五百人の独立国があったので、これを加えると八ヶ国というわけです。

徳川三百年鎖国のおと、我が国は明治になって始めて外国との国交を始めました。当時は欧州のイギリス、フランス、ドイツなどの国々でした。日本は戦争を負けてアメリカに占領された感じがします。その点欧州とは一体どんな国だろうかと思つて行つた次第、旅中感じたことを整理してみました。

個人の生活が非常に豊か

なっていますが、国全体の活を見ても自然との調和がよく考えられており、空気もきれいで、水も日本よりほかにきれいで、そこへ人が集まると町を広げるような計画をたてる場合、実に綿密な配慮がなされています。日本では到底まねのできないことばかりです。そしてその花がすべてあちらは山が殆んどなく平地ばかりなので土地づくり町づくりもしやすいわけですね。例えば町に人口が集中してその外側に衛星都市をつくる際五十年も百年もさきを見通した計画がたてられています。つまり家が建つた時は同時に道路も、学校、銀行、教会、地下鉄に至るまでの計画がたてられ、さらに交通の混雑等を考慮して、そこに住む九割方の人間が仕事で建設などもあわせて考えられておられます。漁港一つに同じ土地を別に準備して利用せずにもって、将来の拡張にそなえて



スイス ジュネーブ市内の公園に立つ森本課長

いるということですが、町づくりをみても自然との調和がよく考えられており、空気もきれいで、水も日本よりほかにきれいで、そこへ人が集まると町を広げるような計画をたてる場合、実に綿密な配慮がなされています。日本では到底まねのできないことばかりです。そしてその花がすべてあちらは山が殆んどなく平地ばかりなので土地づくり町づくりもしやすいわけですね。例えば町に人口が集中してその外側に衛星都市をつくる際五十年も百年もさきを見通した計画がたてられています。つまり家が建つた時は同時に道路も、学校、銀行、教会、地下鉄に至るまでの計画がたてられ、さらに交通の混雑等を考慮して、そこに住む九割方の人間が仕事で建設などもあわせて考えられておられます。漁港一つに同じ土地を別に準備して利用せずにもって、将来の拡張にそなえて

土地が広いために「自然保護」の考えが非常に進んでいます。つまり公園や緑地、花のなかに家が「一花」の中に家があるという感じがします。そしてその花がすべてあちらは山が殆んどなく平地ばかりなので土地づくり町づくりもしやすいわけですね。例えば町に人口が集中してその外側に衛星都市をつくる際五十年も百年もさきを見通した計画がたてられています。つまり家が建つた時は同時に道路も、学校、銀行、教会、地下鉄に至るまでの計画がたてられ、さらに交通の混雑等を考慮して、そこに住む九割方の人間が仕事で建設などもあわせて考えられておられます。漁港一つに同じ土地を別に準備して利用せずにもって、将来の拡張にそなえて

そこへ古いものを非常に大切にしているということも、町を歩いても歴史的な建物が随所に残っています。フランスあたりの遺物がちゃんと残されています。建物も石や煉瓦で出来ているため残し易く、一方家庭生活のなかにもそのような気質がみられ、中でもイギリスは古いもの



フランス プロニュー漁港 (小型トロール船)

をとくに大事にするようです。従ってテレビ等は決して表に出さず、上流家庭に置かれています。冷蔵庫なども、食事も赤い、うすくの灯りで食べたり、電気も蛍光灯ではなく、丸い白熱電球を使ったり、テーブル等は親類の代からとも思えるような古いものも大事に使用しています。このように古いものを大事にするという社会教育の大事になっていくのは宗教だと思われまふ。どんな田舎へ行っても古びた教会が建っており、日曜日には必ず家族揃って礼拝に行つています。幼児の頃からこの教育を受けているので、非常に人に對する「思いやり」という気持ちが養われているようです。

生活や人間性、大体以上一般的にみても、大體以上このことに強く心をひかれます。ここで水産に関するお話を一つ二つしてみましよう。どんな魚を、どのように処理しているか。北部の主な漁港を廻つてみましたが、殆んど魚は五〇〇トン、二、〇〇〇トン級の船尾式トロール船で占められています。漁獲される魚は、タラ、ニシン、カレイ、アカウオ(メ

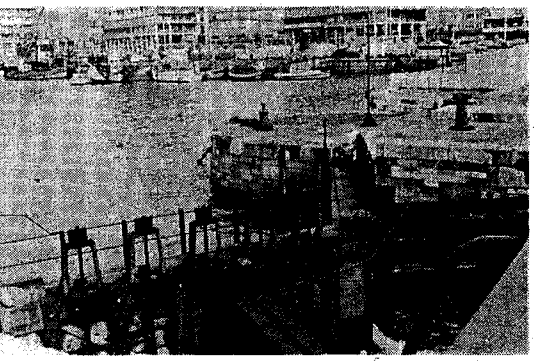
スケダイ、サバ、イワシ類でオランダではウナギが多くとれています。カニ、エビ、イカ、貝類は殆んど見あたりませんでした。これらの魚も色々種類があつて、とくにタラ等は、形が大きく一米前後からそれ以上もあり、カレイも同じく種類が多く、驚いたのはオヒョウといつてカレイの一種ですが、尻一枚位の大きなものがあつました。これらのトロール船は五〇〇トン級で二週間に二、〇〇〇トン級で三、四ヶ月位の航海で、獲れた魚は船内凍結して持ち帰り、すぐ冷庫に入れておられます。向うでは魚は生で売らない、従つて刺身で食べる習慣などは全くありません。ではどのように処理しているか。加工場を見ますと、内臓は沖で出してきて、そののち機械で皮をとり、同じく機械でいわゆる三枚におろします。これを一枚だけだなく三つ四つを重ねて凍凍し、五cm位のあつさにして小さくノコギリで切り、これにパン粉等をつけてマケットに出しておきます。従つて食べる人は魚の元の形などは全くわからないうちに、魚を食すのも一週間に一度か十日に一度位の程度でしかありません。我々日本人の

の、水を流す割合、港にそのままだと、岸壁の内側に溝を造つてそこを流して、一個所に集めて処理しております。これも公共心の一つの現れだと思ひますが、漁師の休みの時に港の掃除を管理者が一生懸命の掃除をしてくださる。感心させられました。この「ドック」それは港のことである。フランスやイギリスでも、向うは潮の干満の差が想像以上大きく、大体七、八米位あるようです。従つてすべての港は内陸部にほりこみ式になっており、干潮時には入口が大きな扉で閉められ満潮で開けるようにしてあります。日本は海のように何時でも自由に入出することはできません。これはあちらの「流きとこ」でも一つですが、逆にキチンと整理されているにすぎません。日本のように経営者であり労働者であるシスターがたわわていないわけですね。また漁業調整の面でもあり難いのが、船員はやはり近時魚が減ってきたこと、漁場が遠くなったこと、乗組員が不足している事などであると話しております。とくに乗組員不足はかなり深刻で、四割程度は後進国から雇っているようです。大体収入は歩合制をとっているようですが、一例をあげれば、二千万クラスの船長で年間一千万、機関長はか幹部クラスで五百万、六百万、一般船員は三百万円程度ということです。しかしオランダ人の通訳は「我々だ、この倍もあつていいんだけど、航海も長いし、酷暑に耐えなければならぬから、航海乗組員不足はかなりきびしい現実のように思われまふ。ただ経営者、工場経営

は、「補助金」という意味は異口同音に、冷凍品すらもはつきり判つていないから、何故か原材がほしい、日本には魚はないかと盛んに聞いていたのが母家に残つておりました。みなさん方も我々をふくめて自信をもってもらいたいのはいかにも日本の魚がうまいからということですが、勿論我々の口が向うの料理に合わないということもありますが、どうも魚そのものも肉の切れっぱし位しか思つていない程度で、しかも魚については我々とは全然考え方が違つていしまふ。

とくに日本の沿岸性の魚は世界一だをあらためて痛感した次第です。 (次号に続、なおこのお話は、さる十一月二十六日、第十五回兵庫東水産協同部大会の特別講演の一部話されました)

の、水を流す割合、港にそのままだと、岸壁の内側に溝を造つてそこを流して、一個所に集めて処理しております。これも公共心の一つの現れだと思ひますが、漁師の休みの時に港の掃除を管理者が一生懸命の掃除をしてくださる。感心させられました。この「ドック」それは港のことである。フランスやイギリスでも、向うは潮の干満の差が想像以上大きく、大体七、八米位あるようです。従つてすべての港は内陸部にほりこみ式になっており、干潮時には入口が大きな扉で閉められ満潮で開けるようにしてあります。日本は海のように何時でも自由に入出することはできません。これはあちらの「流きとこ」でも一つですが、逆にキチンと整理されているにすぎません。日本のように経営者であり労働者であるシスターがたわわていないわけですね。また漁業調整の面でもあり難いのが、船員はやはり近時魚が減ってきたこと、漁場が遠くなったこと、乗組員が不足している事などであると話しております。とくに乗組員不足はかなり深刻で、四割程度は後進国から雇っているようです。大体収入は歩合制をとっているようですが、一例をあげれば、二千万クラスの船長で年間一千万、機関長はか幹部クラスで五百万、六百万、一般船員は三百万円程度ということです。しかしオランダ人の通訳は「我々だ、この倍もあつていいんだけど、航海も長いし、酷暑に耐えなければならぬから、航海乗組員不足はかなりきびしい現実のように思われまふ。ただ経営者、工場経営



フランス プロニュー漁港 (河口港で門扉がある)

Z-3型 待望の魚探機誕生

皆様の大漁を御約束する
小型から中型までの万能魚探機
MODEL Z-3 A, B, C, D
二層魚探機も出来

海上電機株式会社
本社 東京 千代田区 錦町 3-2
支店 東京 中央区 新富町 2-1
支店 大阪 港区 南船場 3-1
支店 京都 下京区 東山 1-1
支店 福岡 中央区 天神 2-1
支店 札幌 中央区 南一条 1-1
支店 仙台 青葉区 中央 1-1
支店 名古屋 中区 栄 1-1
支店 広島 中区 本町 1-1
支店 岡山 中区 本町 1-1
支店 徳島 徳島市 本町 1-1
支店 高松 高松市 本町 1-1
支店 松山 松山市 本町 1-1
支店 宇治 宇治市 本町 1-1
支店 津 津市 本町 1-1
支店 奈良 奈良市 本町 1-1
支店 和歌山 和歌山市 本町 1-1
支店 鳥取 鳥取市 本町 1-1
支店 島根 島根市 本町 1-1
支店 岡山 岡山市 本町 1-1
支店 広島 広島市 本町 1-1
支店 徳島 徳島市 本町 1-1
支店 高松 高松市 本町 1-1
支店 松山 松山市 本町 1-1
支店 宇治 宇治市 本町 1-1
支店 津 津市 本町 1-1
支店 奈良 奈良市 本町 1-1
支店 和歌山 和歌山市 本町 1-1
支店 鳥取 鳥取市 本町 1-1
支店 島根 島根市 本町 1-1

クルマエビ建網初漁期の

水温と漁獲量の関係 (西淡町湊の場合)

周知のように、昭和四十三年度から長崎漁業の実践事業として瀬戸内海の大規模な漁場を想定し、昭和四十四年度からは、昭和四十四年度からは、所、昭和四十四年度からは、十一カ所、クルマエビパイロット漁場調査事業が実施されている。

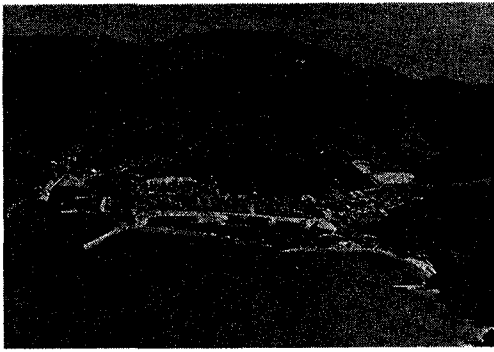
クルマエビ放流の効果については漁業者間では、あるいは過大に、また、あるいは過少な評価されているが、各地で調査研究された結果では漁場によってその効果にかなりの差があるといえる。一応、それぞれの漁場における効果は確認された。クルマエビは、四月から十一月までで漁獲量がある。大規模放流の所、四月から八月は十二、五、四、三、二、一、の順で漁獲量が多くなる。大規模放流の目的は、人為的にある漁場における生物群集の構造を放流しようとする有用な放流に有利なものに養殖させようとするものである。しかしながら、現時点ではその期待はごく狭小な

と採集されなくなった。クルマエビは年間を通じて、一般に高水温期に産卵し、生後一ヶ月程度の生後を有しており、その間は夜間の摂食行動は活発である。このように、クルマエビの産卵は、低水温期(15℃以下)には夜間行動は不活発となり、いわゆる冬眠状態にあるといえる。本県内海でのクルマエビの漁獲は主に底層(相模)によって冬眠中のものを採捕している。建網は上記のクルマエビの生態に對して比較的消極的な漁法であるため、クルマエビ自身による生活行動を起すことによる漁獲が達成されるものといえる。

(1) 昭和四十二年を除いて昭和四十年代に入ってから平均水温より低い年が多

外港建設の進む 沼島漁港

本港は淡路島の南方に存在する第二種漁港であって、沿岸漁業の根拠港として、沿岸漁業の根拠港として

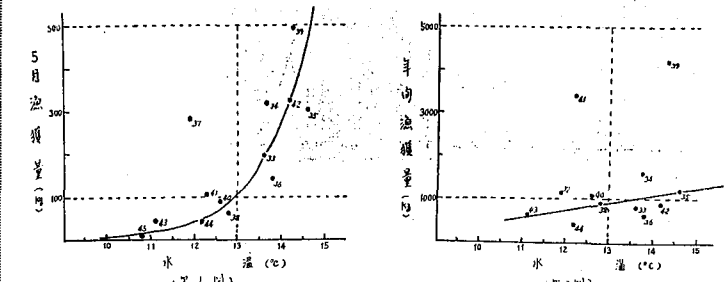


港の性格を有している。この地域では小規模漁業、延縄一本釣漁業、建網漁業が主力を占め、沼島南側、鳴門海峡周辺に好漁場があり、経済も安定している。沼島の東西両側に難所の紀後、鳴門の両海峡を控えて、荒天時には本港に避難して来る漁船が多く、また沼島周辺の好漁場が漁獲するため、淡路本島から本港へ前進して来る漁船も多い。本港で取扱われる鮮魚はすべて鮮魚船で神戸、阿万、福良港等へ海送され、そこで積替えてトラック九〇%、鉄道一〇%を利用して大阪、京都、東京方面を主とする県外へ七〇%、神戸を主とする県内へ三〇%の割合で輸送されている。本港は第二次整備計画として昭和三十三年より着手し、第二次整備計画の昭和四十年に整備計画を完了した。所要事業費は第二次

第4次整備計画概要

工種	数量
外かく施設	外南防波堤100m 外西防波堤130m 南、中、北天泊 323m
水域施設	-2m浚渫 (4,300㎡) 5000㎡ 取除 25m
けい留施設	-2m 物揚場50m 取付 30m
機能施設	道路 170m
金額計	273,000千円

- ① 70年トビックス・達成
- ② 全国漁協貯蓄二千億円
- ③ 油取船「ひるみね」竣工
- ④ 兵庫県内海漁連二〇周年記念
- ⑤ クルマエビ種苗、一千万尾生産(水試)
- ⑥ 漁業取締船「はたか」竣工
- ⑦ 公書撲滅全国漁民大会開催(東京)
- ⑧ 瀬戸内海連合海区委員会議二〇周年を迎える
- ⑨ 船舶職員法施行規則一部改正(小型船舶操縦士試験)
- ⑩ 漁船海難遺児育英発表会
- ⑪ 内海漁連淡路ノリセンター完成(尾鷲)



初漁期水温と漁獲量の関係
 水温: 5, 10, 11, 12, 13, 14, 15
 漁獲量: 0, 100, 200, 300, 400, 500, 600, 700, 800

し始ると、きか初漁期にあり、エビの初漁期の迅速は水温とかなり関連を有するものと考えられる。そこで、播磨灘の月例海産物調査(定点)の中、淡路先を含む同一水塊内における各年(昭和三十一年、四十二年)の底層平均水温を求め、淡路漁場におけるクルマエビ建網漁獲量との関係を検討したところ、第一の相関係数(±0.92)がかなり高い正の相関が認められた。

この関係から、一応次のようなことが推察される。(1) 五月上旬の底層平均水温は13℃であるが、13℃以下では初漁期(五月)の漁獲量は100kg以下と少なく、それ以上が期待できる。これは越冬数の多少とも関連している。

昭和四十二年を除いて昭和四十年代に入ってから平均水温より低い年が多

いつも漁場に一番のり

- 主機用 4-1000馬力
- 補機用 8-3000馬力

三洋商事株式会社

海苔業界にご奉仕する

のりスキ機のトップメーカー 性能で勝負する乾燥機メーカー

自動 デリカ式 海苔入手機

自動 大曲式 海苔乾燥機

発売元 三洋商事株式会社

明石出張所 明石市船上字皆添415-1 電話(078) 911-6210

岡山支店 岡山市下中野36-0 電話岡山(0862) 41-6211番(大代) 高松出張所 高松市井口町1丁目2番地 電話高松(0878)21-3969番
 福山出張所 福山市光南町1丁目10番17号 電話福山(0849)21-2470番 新居浜出張所 新居浜市庄内4の221番地 電話新居浜(08972)32-3878番

瀬戸の光

(10) 大谷くんと

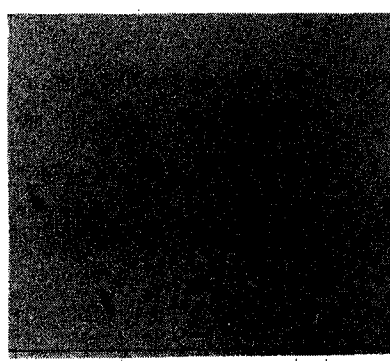
神戸の町に暮れるはやくいと思ふもって丸つて冬のとばりがおぼろしくこの福原の橋筋にネオンが咲く。そのネオンが雨に濡れても、雪に泣いても、一いつつ消えてしまふ。二つ三つ消えてしまふ。三つ四つ消えてしまふ。四つ五つ消えてしまふ。五つ六つ消えてしまふ。六つ七つ消えてしまふ。七つ八つ消えてしまふ。八つ九つ消えてしまふ。九つ十つ消えてしまふ。十つ消えてしまふ。十一つ消えてしまふ。十二つ消えてしまふ。十三つ消えてしまふ。十四つ消えてしまふ。十五つ消えてしまふ。十六つ消えてしまふ。十七つ消えてしまふ。十八つ消えてしまふ。十九つ消えてしまふ。二十つ消えてしまふ。二十一つ消えてしまふ。二十二つ消えてしまふ。二十三つ消えてしまふ。二十四つ消えてしまふ。二十五つ消えてしまふ。二十六つ消えてしまふ。二十七つ消えてしまふ。二十八つ消えてしまふ。二十九つ消えてしまふ。三十つ消えてしまふ。三十一つ消えてしまふ。三十二つ消えてしまふ。三十三つ消えてしまふ。三十四つ消えてしまふ。三十五つ消えてしまふ。三十六つ消えてしまふ。三十七つ消えてしまふ。三十八つ消えてしまふ。三十九つ消えてしまふ。四十つ消えてしまふ。四十一つ消えてしまふ。四十二つ消えてしまふ。四十三つ消えてしまふ。四十四つ消えてしまふ。四十五つ消えてしまふ。四十六つ消えてしまふ。四十七つ消えてしまふ。四十八つ消えてしまふ。四十九つ消えてしまふ。五十つ消えてしまふ。五十一つ消えてしまふ。五十二つ消えてしまふ。五十三つ消えてしまふ。五十四つ消えてしまふ。五十五つ消えてしまふ。五十六つ消えてしまふ。五十七つ消えてしまふ。五十八つ消えてしまふ。五十九つ消えてしまふ。六十つ消えてしまふ。六十一つ消えてしまふ。六十二つ消えてしまふ。六十三つ消えてしまふ。六十四つ消えてしまふ。六十五つ消えてしまふ。六十六つ消えてしまふ。六十七つ消えてしまふ。六十八つ消えてしまふ。六十九つ消えてしまふ。七十つ消えてしまふ。七十一つ消えてしまふ。七十二つ消えてしまふ。七十三つ消えてしまふ。七十四つ消えてしまふ。七十五つ消えてしまふ。七十六つ消えてしまふ。七十七つ消えてしまふ。七十八つ消えてしまふ。七十九つ消えてしまふ。八十つ消えてしまふ。八十一つ消えてしまふ。八十二つ消えてしまふ。八十三つ消えてしまふ。八十四つ消えてしまふ。八十五つ消えてしまふ。八十六つ消えてしまふ。八十七つ消えてしまふ。八十八つ消えてしまふ。八十九つ消えてしまふ。九十つ消えてしまふ。九十一つ消えてしまふ。九十二つ消えてしまふ。九十三つ消えてしまふ。九十四つ消えてしまふ。九十五つ消えてしまふ。九十六つ消えてしまふ。九十七つ消えてしまふ。九十八つ消えてしまふ。九十九つ消えてしまふ。百つ消えてしまふ。

魚の顔



スズメダイ

スズメダイは、地方によつて呼び名がいろいろと異なるが、想像もつかないようなヘンテコリンな名で呼ばれる場合が多い。たとえば関東地方で「ゴウゴウ」、静岡で「ガムモウ」、和歌山方面では「ヤハギ」、ナベトリ。高知で「スマキキ」、アブラウオ。その他カザキリ、モモセなど、多種多様な呼び名がある。そのうち、関西では「オセコンシ」と呼ぶのが最も通じがよいようである。なぜこのように名前が統



一されず、変な呼び方をすつて呼び名がいろいろと異なるが、想像もつかないようなヘンテコリンな名で呼ばれる場合が多い。たとえば関東地方で「ゴウゴウ」、静岡で「ガムモウ」、和歌山方面では「ヤハギ」、ナベトリ。高知で「スマキキ」、アブラウオ。その他カザキリ、モモセなど、多種多様な呼び名がある。そのうち、関西では「オセコンシ」と呼ぶのが最も通じがよいようである。なぜこのように名前が統

水路書誌 (1)

海上保安部の水路部から発行される刊行物(但し海図は水路書誌にない)を総称して水路書誌と言う。その種類は非常に多いが主なものは次のようなものである。

1. 水路誌 船を運航する場合、船舶の安全を保つために必要な水域とか、港湾についての予備知識を得るもので、航路の状況、沿岸および港湾の地形、灯台や浮標などの航路標識、航路および港湾に関する規則などが詳細にかかれていて、漁船その他小型船舶用として特に記事が簡単に、体裁も小型にしたものは簡易水路誌と言う。
2. 潮汐表 第1巻と第2巻で構成されており第1巻には太平洋および印度洋沿岸の主要港の潮時、潮高と日本近海の主要海峡、水道の潮時、流速などが記載されており、第2巻には主要港以外の港の潮時差、潮高比、平均水面などが記載されている。(管)

海にゴミをすてない運動展開を

兵庫県漁協婦人部大会 第十五回県漁協婦人部大会は去る十一月二十六日、水産会館で地区代表者二百名余を集め盛大に開催された。午前中、森本県水産課の収集員をふやし不燃性ゴミの収集も完全に実施しても

彼等は数十尾程度の群をなして生活している場合が多い。しかし、群と群とが多少交差してたり、或る限られた範囲」というような群であり、その範囲内において自由自在に個人行動をしている。潜水して近づいても、殊さら神経質に逃げ回らないが、目立たないように、いつの間にか逃げ去ってしまう。彼等を刺激しないように少し観察して呼吸を停め、じっくりと観察している時フトこんな事を考えた。スズメダイは魚の中の紳士である。黒い尾ビレをピンと張った姿はエビ服さくくりである。白い絞はさくすりめ白手袋。泳ぎ振りも、さながら紳士の集団である。 兵庫県立水産試験場 堺 告久

養魚の調餌と造粒は

コウベヒラガのミートチヨッパーで

養魚用ミートチヨッパー1/6.32から1/6.72まで各種製作しています。又最近の人工餌料需要の増加にともない生魚と人工餌料をよく練り合せ造粒装置付チヨッパーで給餌することもできます。

(脚一報次第カタログ贈呈いたします)

ミートチヨッパーとプレート、ナイフの専門工場
株式会社 平賀工作所 神戸市長田区水笠通3丁目8
TEL 代表神戸(078)62-1527

神戸赤ディーゼル

(使う身になって作る赤機械)

堅 牢!
高出力!
経済的!

▶ 船用主機関 ◀

- ・低速4サイクルディーゼル 240~1,600馬力
- ・中速ディーゼル 650・700・1,300馬力
- ・三菱2サイクルディーゼル 1,500~8,200馬力 各種

● N623RS350PS ● (低速機、全長3.9米)

神戸発動機株式会社

本社及工場 神戸市兵庫区須佐野通8丁目10 TEL (078) 5031-6
支店及出張所 長崎(工場及支店) 東京、下関、北海道、仙台、今治

漁場と市場を結び!

(新製品)

● PM形 / 3馬力~4馬力

● 船泊主機用 3~800馬力

● T形 / 10馬力~20馬力

ヤンマーディーゼル

ヤンマーディーゼル株式会社 / <本社>大阪中北区茶屋町63番地