





# 3月の漁況と海況 (内海側)

## ◎海況

1~2日播磨灘で実施した海洋観測結果によると、同灘北西部から中央部海域にかけて各層共7.2°C~7.8°C、東部から淡路西浦沿岸寄りでは、表・中層8°C~8.8°C、底層9°C内外を示して共に平年並かやや低目、また5~6日における大阪湾では、南西部海域で8.5°C~9.5°C、その他の海域では8°C内外の水温を示し、前月に引続き各層水温差はほとんど見られない。これらを平年に比較すると南西部海域の底層で1°C、その他の海域では各層共0.5~0.8°C、それぞれ低目に推移した。一方19~20日に実施した紀伊水道北部の海洋観測結果によると、中・東部海域表・中層で10°C~11°C、底層10.8°C~12.4°Cを示して平年比-0.5°C~1.0°C、西部海域では表・中層9.3°C~9.4°C、底層10°C内外を示して、ほぼ平年世の水温値を示している。

## ◎漁況 (概況)

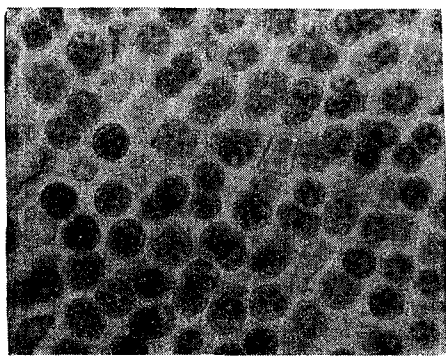
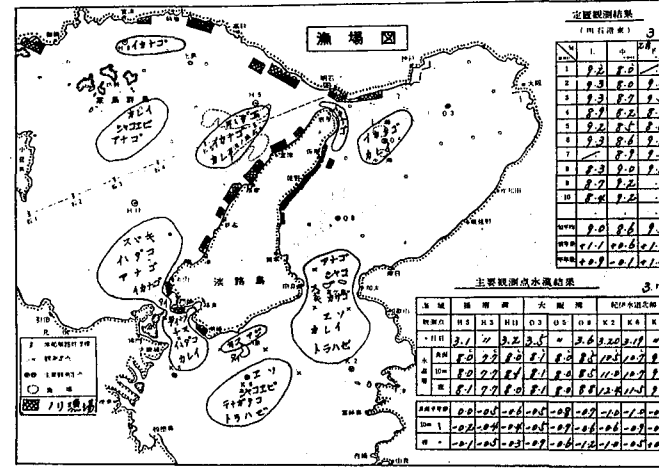
網目で示す摂津、播磨、淡路島北部の各沿岸海域では依然としてノリ養殖が活況を呈し、漁船漁業は前月に引続き極めて低調である。しかし、その他の海域では本月に入ってイカナゴ親魚(フルセ)新仔(コナ)を対象にした船曳、込網、パッチ網が活況を呈しそれらを中心として他の漁船漁業も次第に上向きの傾向を示して来たものの、各地の小型底曳網、一本釣は前期同様低調である。明石瀬戸とその東南海域ではイカナゴフルセ、及び新仔、アイナメ、カサゴ、イダゴ、カレイ類、紀伊水道北部では、エソ、アナゴ、キス、テナガダコ、シャコエビ、ハゼ、アジ、コノシロなど鳴門周辺ではイカナゴ新仔、メイトカレイ、アイナメ、スズキ、タイ、カサゴ、アナゴ、タコ類、淡路西浦ではイカナゴフルセ、新仔、イダゴ、カレイ類、播磨灘中部でスズキ、アナゴ、イダゴなどが、船曳、小型底曳、一本釣の主要対象魚となっている。

## ◎各地 (註 以下は1日1隻当たり平均漁獲量、@は1キロ当たり単価、何隻は採集隻数)

- 明石浦** 小型底曳網イダゴ40キロ、@子持500~600円、スポ 150~200円、カレイ類7~10キロ、@750円、アイナメ20~30キロ、@大1,200円小700円12隻。イカナゴパッチ網イカナゴ1,200キロ @28~30円8隻。アイナメ一本釣り10~20キロ @1,000~1,300円、35隻。スズキ一本釣5~7キロ、@1,300~1,600円(目廻1キロ内外)5隻。ブンチン滑イシカレイ7キロ、@600~1,000円、イダゴ30キロ、6隻。
- 岩屋** イカナゴ船曳網6000キロ(新仔)@30円、17隻。イカナゴ込網4,000キロ(新仔)@25円、1統、イカナゴパッチ網1,000キロ(フルセ)@33円、30隻。アナゴ延網40~50キロ、@300円、20隻。アイナメ一本釣 20~30キロ、@1,300円、20隻カサゴ曳網30キロ、@1,000円、7隻。ワカメ採60~70キロ、@700~800円(干上り)13隻。
- 沼島** 小型底曳網小エソ100~250キロ、@60円、シャコエビ20~50キロ、@70円アナゴ10~20キロ、@300円、キス5~6キロ、@600円、手長タコ10~20キロ、@40円、トラハゼ10~20キロ、@100円、35隻。アナゴ延網30キロ@450円、2隻。キス一本釣3~5キロ、@600円、50隻。小タイ一本釣5キロ内外、@大3,200円、中2,700円、小1,700円、10隻。建網アジ100~200キロ(体長15~20cm)@300円、コノシロ10キロ、@120円、25隻。
- 福良** イカナゴ込網1,000キロ、@20円、3統。小型底曳網カレイ類 30キロ、@500円、アイナメ4~5キロ、@700円、タコ1~2キロ、@420円、イダゴ5キロ、200円、オコゼ1キロ、@800円、50隻。タイ・スズキ一本釣5キロ、@スズキ500円、タイ2,000円(タイ目廻2~3.5キロ)15隻。チヌ延網150~500キロ、@800円、1統。カレイ延網15キロ、@650円、5隻。
- 丸山** イカナゴ込網1,500キロ、@70円、2統。小型底曳網スズキ20~30キロ、@680円、5隻。アナゴ延網60~80キロ、@450円、18隻。
- 育波** イカゴ船曳網1,200~1,500キロ(新仔)@20円、27統。フルセ4,000キロ@33円、10統。
- 炬口** イカナゴ船曳網1,000キロ(新仔)@40円、3統。フルセ曳700キロ、@100円、3統。

## ◎今後の見込

紀伊水道方面では海況状況からみてカタクチ中・大羽群は水道の東を南下したと思われるので、4月以降の産卵状況を注視する必要がある。今年の春のシラスは南海区全体としては前年を下廻るだろう。(南海海区長期漁況予報より抜粋)



ノリ細胞内に寄生した壺状菌 (黒い部分)

# ノリ病害とその対策

## V 壺状菌病

壺状菌病は、壺状菌の寄生による。生によって起る病気で、前母のアカサレ病と同じく発生した例が聞き初め寄生病の仲間に入れられる人もあると思いが、九州

この病気の恐ろしさは、また適当な防除薬剤がないなど、一度発生したら対策に困難なことである。

上記のように、壺状菌病はノリ幼芽から葉体の細胞に寄生した壺状菌によって起る病気で、体内に

壺状菌病は、上記のようアカサレなど併発している場合がよくなるので注意しなければならぬ。

壺状菌病は、上記のようアカサレなど併発している場合がよくなるので注意しなければならぬ。

1、本島の発生例  
四十二年十一月に移殖網から抽出した二・三歳のノリ葉体から同菌が染色法により検出された。この時、シロガサレ症が併発しており、以後大部分の網を漁場から取揚げていたので、その後の発生を見なかった。四十四年十月、やはり他県からの移殖網に同菌が発見された。この時は、芽イタミ症の発生時期であったた

2、症状  
壺状菌の寄生初期や寄生率の低い時は、肉眼的に健全なノリ葉体とほとんど区別しにくい。寄生が進むにつれ葉面や先端などの寄りの多い部分から黄緑色にみえ、次いで葉体全面が濃緑色のカスレ状になり、退色した部分から葉体がくづれ立枯れ状態となる。

3、病因  
上記のように、壺状菌病はノリ幼芽から葉体の細胞に寄生した壺状菌によって起る病気で、体内に

4、対策  
壺状菌病は、上記のようアカサレなど併発している場合がよくなるので注意しなければならぬ。

壺状菌病は、上記のようアカサレなど併発している場合がよくなるので注意しなければならぬ。

**Z-3型 待望の魚探機誕生**

皆様の大漁を御約束する 小型から中型までの万能魚探 MODEL-Z-3 1A,B,C,D 二周波魚探も出来る

海上電機株式会社

本社 東京 港区 芝浦 2-3-1 電話 2394-7911

(二面よりつづく)

りになる場合も多いので、事故発生と同時に現場に急行して正確な現状を把握することが大切である。

本年は県漁連などの主催による、簡単な調査のやり方などの講習会を開き、多くの方々に事故発生時の心得などを勉強して貰いたいと思っております。又、事故の起きやすい以前から漁場の環境条件をよく調査しておくことも大切であり、県では、このような観点から、脚の速い調査艇を建造することになり、またこの船は、強化プラスチックを材料にした約五ト程度で、速力は二十ノットは出るようにしたいと思っております。平素は漁場の環境の調査に従事しておりますが、事故発生時にはパラスが、現場に急行いたしますので、関係の方々でお気づきのことがあればお知らせ下さい。

(以上)

〈県水産関係人事のお知らせ〉

(46.4.1)

区分	新所属及び職名	氏名	旧所属及び職名
本庁	出納課長	増田 栄男	農林部 部長
	課長補佐	長谷川 敏修	農林部 部長補佐
	主任	守田 修和	農林部 主任
	係主任	三宅 末郎	漁船係 主任
	主任	広末 洋	漁政係 主任
	主任	満尾 山登	水産加工係 主任
	主任	外山 井東	船舶係 主任
	主任	坂川 千代治	洲本土木事務所 主任
	主任	塩田 敏三	洲本農林事務所 主任
	主任	中井 隼忠	水産試験場 主任
水試	主任	大森 秀聡	県立香住高校 教諭
	主任	山形 聡也	(新規採用)
	主任	岩平 聡也	電子計算課
	主任	岩平 聡也	電子計算課
農林事務所	課長	谷 武三	豊岡農林事務所 課長
	主任	浜田 良三	豊岡農林事務所 主任
	主任	小松 本三	豊岡農林事務所 主任
	主任	小松 本三	豊岡農林事務所 主任

漁業後継者 対策に本腰

県下初の新卒就業者の激励会

但馬海区の一市三町八漁 対策協議会」を組織し、事業団体は、昨年七月二十八 務局を但馬漁連が担当して、日、それまでパラパラにや っていた漁業労働対策を一 の強力な支援のもとに活発 元化し、強力に推進する目 的を以て「但馬漁業後継者育 成」先づ数回にわたって、臨海



激励を受ける新卒生達

高校、中学校の先生方をま じえる協議会を開き、応急 対策、恒久対策について方 針を検討して来た。 応急対策については、学 卒者の漁業就業P・Rによ り、とりあえず、今春の新 卒者十八名を地元漁業に就 かせること成功した。 十三日香住町文化会館で、 激励会を開催し、若く漁業 者の即進を奨励した。 当日は出席中、他出席中

者を除き十八名の中学生が 出席、各町、各組合、各学 校の関係者十六名から、激 励の言葉を、漁船作業の心 構え等を聞き、懇談会形式 で懇話なく話し合いを進 め、昼食を共にして散会し たが、育対協ではこれ等若 者達に、ゴム製作業服一 着を記念品として贈呈した 育対協の会長であり但馬 漁連の会長である西上重三 氏は「業を長して金もうけを しようとする安易な考え方 で、若い人の多くが無分別 に都会へ出て行く風潮の中 で、諸君が但馬の漁業を正 しく認識し、又将来の生活 設計のことも考え、地元漁 業に就労されることになっ たことに対し、敬意と感謝 を表したい。但馬の漁業の 現状からすれば、四、五年 の短期間で、住宅を新築す る位の収入は確実である。こ れで、早くその資金を蓄積し て、家を建て、新居に、健 康に恵まれたお嫁さんをむ かえるよう頑張っていただ

きた」と激励の挨拶を した。来賓の中で、長年漁業 の経験を持つ、竹中芳治郎 香住町助役の体験から語り 出した貴重な言葉、又、 豊岡農林事務所小黒次長の 県として後継者に対するま ことに有益なお話し、横林 一男、組中二名、浜坂中 船業治香住高校長の送り出 は、香住七名、柴山五名、 津居山二名、浜坂二名、竹 野一男、居組一名である。 又、昨年の学卒就業者 は高卒十四名、中卒八名計 二十二名であったが、本年 は中卒の殆ど大部分が進学 する関係で、中卒者が大巾 に減っている。この傾向は 明年は更に極端なる見込 みであるので、育対協のP・ R対象は高校に重点が置 かれることになってであろ う。 育対協では恒久対策 樹立の参考にするため、近 畿圏農林漁業高等学院(香 洲)を訪問し、施設視察を 実施するなど、施策準備お ても、早くその資金を蓄積し て、家を建て、新居に、健 康に恵まれたお嫁さんをむ かえるよう頑張っていただ

建設が具体的に検討されつ 事)

細井三郎氏ご勇退

本県水産産業発展のため、長年に恒り、多大のご尽力をされま した細井三郎氏(漁政課長、人事課長、企画・民生・農林部長 出納長を歴任)には3月31日付をもって勇退されました。今後 一層の御活躍と御健康をお祈りします。

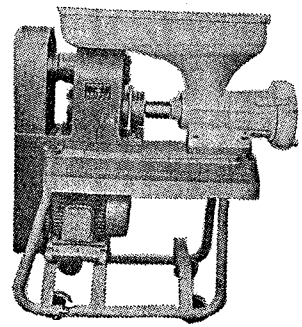
いつも漁場に一番のり

- 主機用 4~1000馬力
- 補助機用 8~3000馬力

●3UE形/30馬力

**ヤマハ マリンディーゼル**

養魚の調餌と造粒は コウベヒラガのミートチッパーで



養魚用ミートチッパーNo.32か らNo.72まで各種製作しています。 又最近の人工餌料需要の増加に ともない生魚と人工餌料をよく 練り合せ造粒装置付チッパー で給餌することもできます。

(御一報次第カタログ贈呈いたします)

ミートチッパーとプレート、ナイフの専門工場  
株式会社 平賀工作所  
神戸市長田区水笠通3丁目8  
TEL代表神戸(078)62-1527

漁場と市場を結ぶ!

(新製品) ●PM形/3馬力~4馬力

●船舶主機用 3~800馬力

**ヤマハディーゼル**

●T形/10馬力~20馬力

ヤンマーディーゼル株式会社 / <本社>大阪府北區茶屋町62番地

神戸赤ディーゼル (使う身になって作る赤機械)

堅 牢 / 高出力 / 経済的!

▶船用主機関◀

- 低速4サイクルディーゼル 240~1,600馬力
- 中速ディーゼル 650・700・1,300馬力
- 三菱2サイクルディーゼル 1,500~8,200馬力 各種

●N623RS350PS (低速機、全長3.9米)

**神戸発動機株式会社**

本社及工場 神戸市兵庫区須佐野通8丁目10 TEL(078)5031-6  
支店及出張所 長崎(工場及支店) 東京、下関、北海道、仙台、今治