

# 拓水

3月号  
No. 234

発行所

兵庫県漁業協同組合連合会  
兵庫県水産改良普及協会  
〒652 神戸市兵庫区新在家町123  
発行人 兵庫県漁業協同組合

会長理事 山田 岸 松  
TEL 681-6954~7  
一部 10円

## 岩見漁協青年部 伊保漁協婦人部

### 活動実績を全国大会で発表

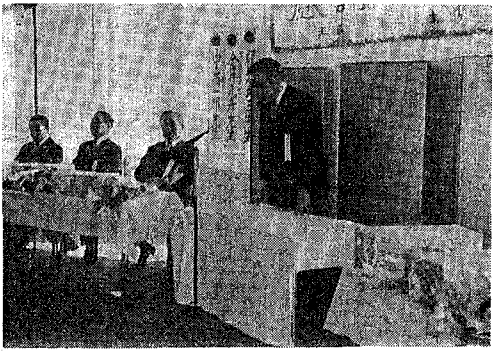
#### 第22回全国漁村青年活動実績発表大会 第3回全国漁協婦人部活動実績発表大会 終る

去る二月二十四日には全国漁協婦人部活動実績発表大会、つづいて二十五日、二十六日の両日は全国漁村青年活動実績発表大会がそれぞれ東京において開催され、本県からは左記の御二人が代表として発表された。本大会は全国の漁村青年及び婦人グループの代表者が一同に会し、日頃の活動実績を発表し、その研究成果等について真剣に討論し合い、知識の相互交換と活動意欲の向上を図るとともに、その成果は全国的に普及され沿岸漁業等の振興に寄与しようというもので毎年恒例的に開催されている。その概要と本県から発表された内容のあらましをお知らせする。

(青年部)  
発表者 岩見漁協青年部(友木公)  
町田 雅 春

(婦人部)  
発表者 伊保漁協婦人部  
大西 みさえ

全漁連会長賞  
「地域ぐるみの生活教  
育」  
水産庁長官賞  
「地域ぐるみの生活教  
育」



### 感謝激励会の開催

去る二月二日(土)神戸須磨「うずしお」において県漁連主催にて各海区並びに系統団体代表の参加協力のもと、本県漁連の国会議員で特に平素から水産振興諸施策でいろいろお世話になつておられる諸先生の感謝激励会が開催され、有意義で盛況に終了した。

思うに、現下の漁業をとりまく内外の諸情勢は、きらいな海をとりまわすことには敵いようがない。いづれでも安心し、特に沿岸漁業においては、漁業が停滞し、我々漁業者には、いかにいかに不安な状況に陥つておられる。動物性蛋白食糧供給と近頃のインフレ不況による生産コストの高騰と魚価の低迷は漁業の経営に重大な障害をもたらしておられる。世界が一つになつておられる。あつては一票、松本十郎、金井元彦

### 青年大会の部

主催 全漁連  
後援 水産庁、NHK、農林中央金庫、水産経済新聞社

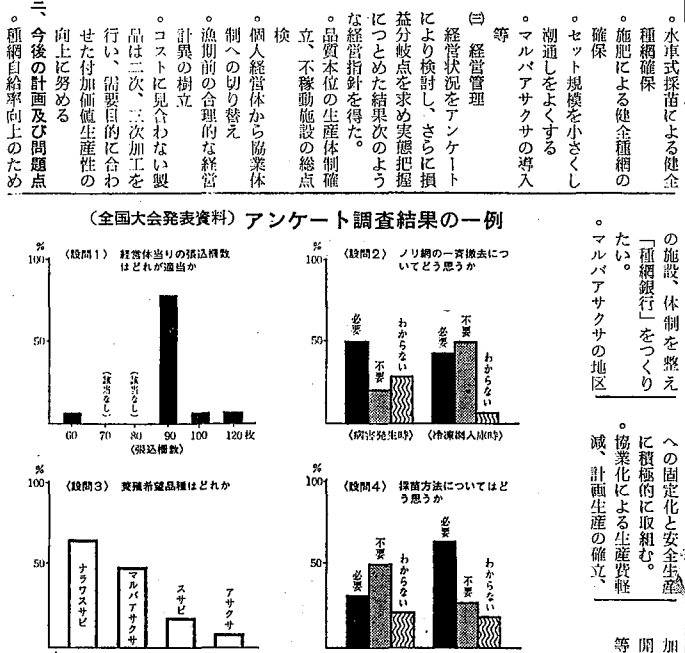
### 婦人部大会の部

主催 全国漁協婦人部連  
後援 水産庁、農林中央金庫、NHK、全漁連



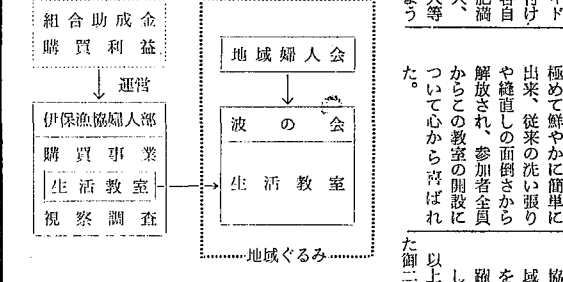
活動実績を全国大会で発表される町田氏(右見漁協)

発表内容のあらまし  
「岐路にたまたまれたり  
養殖の打開策」  
一、課題選定の動機  
岩見地区におけるのり養殖は生産枚数に比べ水揚金額が減少の傾向にある。その原因は気象海況等の環境条件から資材費の高騰が考えられるが、この実情を打開するため、地域の全漁業者からアンケート調査を行い、適地適産品種の開発や病害防除、経営分析等総合的な対策を検討する。



結果をもとに次のような項目で養殖指針をまとめた。  
一、漁場行使の主な改善項目  
二、養殖枚数、採苗枚数の基準  
三、冷凍網の最終入庫時期の統一  
四、冷凍網の出庫は組合指定日以後  
五、漁場行使指針の規制  
六、主な養殖方法の改善  
七、パイロット漁場による適地適産品種の開発

「波の会」50年度活動概要  
年/月 行 事  
50/4 総会(役員改選、年次計画検討)  
5 料理及び着物(着付)教室  
6 同上  
7 料理及び着物(クリーニング)教室  
8 料理教室及びゲーム見学  
9 料理及び着物(着付)教室  
10 同上  
11 編物及び着物(着付)教室  
12 料理教室  
51/1 料理及び着物(反省会)教室  
2 講義「生活を考える」  
3 50年度活動の反省会



加工技術の研  
開拓  
への固定化と安全生産  
に積極的に取り組む。  
協業化による生産費軽  
減、計画生産の確立、  
等

# のりの作柄と市況について

本年度の生産流通については、昨年九月から「兵庫のりだより」で紹介しているが、本号をかりてその概要をまとめ参考に供します。

なす、御高承のように、のりの流通は全国的なものであれば、全国の動きのなかで、その作柄、市況について述べることにしたい。

本年の採掘は、全国的に水温が高めであったため、例年より一週間ないし十日の遅れで実施され、本年は作柄に波乱の多い年ではないかと予想されたが、先づ十月下旬に、採掘の早かっただけで、病害の兆しが現れ、続いて愛知に芽イタミ、芽の活力低下等の病状が現われ、なお全国的に水温は高く、極めて不安定な海況であったため、各地に病害が起り始め、十一月下旬に九州有明に赤クサレが発生するに至って、一振して秋芽網による生産不振となりました。更に、十一月以降、極端な降雨不足にたたられて、全国的に色落、品質低下をきたし、生産盛期の一月下にも総じてモノは悪く、販り上りのない作柄で、下旬には、本年の漁期の上りは全国的に早いのではないかととの声も聞かれるに至りました。二月に入ると、愈々それが現実となり、東北、九州で網整理が始まり、二月末では、千葉、愛知、山口、二月に入ると網上げがその一部と兵庫を除いては全国的に終漁、あるいは終漁間近と言った生産状況にたつたに至りました。

一方、市況は不況経済による需要の鈍化で買えない状態のうちに本年の漁期を迎えたので、業者は数年前の安定性生産によりいつても買えるとの気持ちも強くなり、その買値は慎重で、先づ十月下旬に、採掘の早かっただけで、病害の兆しが現れ、続いて愛知に芽イタミ、芽の活力低下等の病状が現われ、なお全国的に水温は高く、極めて不安定な海況であったため、各地に病害が起り始め、十一月下旬に九州有明に赤クサレが発生するに至って、一振して秋芽網による生産不振となりました。更に、十一月以降、極端な降雨不足にたたられて、全国的に色落、品質低下をきたし、生産盛期の一月下にも総じてモノは悪く、販り上りのない作柄で、下旬には、本年の漁期の上りは全国的に早いのではないかととの声も聞かれるに至りました。二月に入ると、愈々それが現実となり、東北、九州で網整理が始まり、二月末では、千葉、愛知、山口、二月に入ると網上げがその一部と兵庫を除いては全国的に終漁、あるいは終漁間近と言った生産状況にたつたに至りました。

本県の採掘は、全国的に水温が高めであったため、例年より一週間ないし十日の遅れで実施され、本年は作柄に波乱の多い年ではないかと予想されたが、先づ十月下旬に、採掘の早かっただけで、病害の兆しが現れ、続いて愛知に芽イタミ、芽の活力低下等の病状が現われ、なお全国的に水温は高く、極めて不安定な海況であったため、各地に病害が起り始め、十一月下旬に九州有明に赤クサレが発生するに至って、一振して秋芽網による生産不振となりました。更に、十一月以降、極端な降雨不足にたたられて、全国的に色落、品質低下をきたし、生産盛期の一月下にも総じてモノは悪く、販り上りのない作柄で、下旬には、本年の漁期の上りは全国的に早いのではないかととの声も聞かれるに至りました。二月に入ると、愈々それが現実となり、東北、九州で網整理が始まり、二月末では、千葉、愛知、山口、二月に入ると網上げがその一部と兵庫を除いては全国的に終漁、あるいは終漁間近と言った生産状況にたつたに至りました。

昭和四十九年度より、のり養殖経営の安定を期して、計画の均衡に基本を置いた計画生産、需販(出荷調整)等の諸対策を、全国的な規模で強力に推進している理由もここにあらわすべくである。あえて言えば本年の計画生産(六億五億枚以内)が流通業界に不信感なく、ストレートに認識されておれば、のり本来の商品価値が認められ、より安定した市場が形成されていこうと思う。

最後に、本県の作柄であるが、例年と比べて水温は高く、気象海況も極めて不安定な状況下であったので、全国的に良・不良があるように、御承知のように、本県の作柄としては、一月と

本県の漁期五十年度漁協貯蓄増進運動は、既に第二年度の中において、本県漁協貯蓄二〇〇億円達成運動四ヶ年計画の初年度としてスタートしました。

前年度末漁協貯蓄残高一五五億円に対して、年間純増目標額を二五億円と設定し、期末残高(五十一年度末)一八〇億円達成を目標に推進しております。因みに本年度の情勢をみますと、十一月末実績一七二億円は過去の足りより比較しても順調な上昇傾向を示しておりますが、十二月末実績一六五億円に落ちこみました。これは内海地区の歩留金積算、海苔養殖、仕込資金需要、又但馬地区での近代化資金返済等、それぞれ多額の貯蓄が流出したためであり、この現象は例年と変わりなく

## もう一息!! 一八〇億円達成 漁協貯蓄特別推進運動にご協力を

年度	放敷(千枚)	金額(千円)	平均単価(円/100枚)
50	1,885,210	22,350,856	1,186
49	1,691,021	22,191,482	1,312
増減	194,189	159,374	△126

年度	放敷(千枚)	金額(千円)	平均単価(円/100枚)
50	35,313	442,209	1,252
49	37,069	560,766	1,513
増減	△1,756	△118,557	△261

区分	50.3.31 貯金残高	51.1.31 貯金残高	51.3.31 目標額	達成状況
海 区				
根津播磨海区	3,606,488	3,804,263	4,235,000	△ 430,737
路 海 区	2,475,859	2,738,329	3,006,000	△ 267,671
但馬海区	9,428,384	10,517,788	10,808,000	△ 290,212
県 合 計	15,510,731	17,060,380	18,049,000	△ 988,620

文具・事務用品・スチール家具

# BS サコタ

神戸市灘区大石東町6丁目6(BSショッピングセンター)  
TEL 神戸 881-0202(代) 881-7205(本曜日専用)

燃料報国 二重の燃料を生かす確かな技術

## 余裕の出力、曳き力抜群!

●船舶主機用3.0~1800馬力  
●船舶補機用3.5~2900馬力

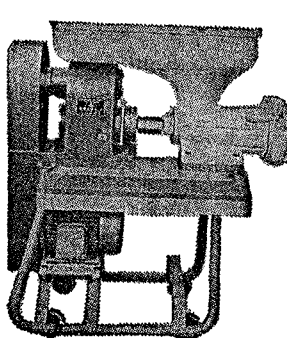
# ヤンマーディーゼル

船舶主機 3M15R形 (15P S/1400rpm)

●詳しいカタログをお送りします(本社・支店)まで。

ヤンマーディーゼル株式会社 (本社) 大阪府大阪市東淀川区東2丁目1番1号 TEL (06) 372-1111(代)

## 養魚の調餌と造粒は コウベヒラガのミートチッパーで



養魚用ミートチッパーNo.32からNo.72まで各種製作しています。又最近の人工餌料需要の増加にともない生魚と人工餌料をよく練り合せ造粒装置付チッパーで給餌することもできます。

(御一報次第カタログ贈呈いたします)

ミートチッパーとプレート、ナイフの専門工場  
株式会社 平賀工作所 神戸市長田区水釜通5番5号  
TEL 代表神戸 (078) 621-1527





# 全水共・火災共済改正

## 価額協定特約を新設

全水共では五十一年一月一日を期して、新しいカサイがスタートしました。新制度の特約の創設、加入限度額の引き上げ、共済掛金の引き下げなど大変有利な内容で実現したものです。

なかでも、新制度の特約は、万一が火事にあつたときも、新しく建てなおす資金が支払われる画期的な制度です。

### 主な改正点

▽加入限度額の引上げ  
 ます、最近の建築資材の値上がりなどによって加入限度額が大幅に引き上げられました。

▽新制度の特約の新設  
 ①この特約は、共済の目的財の評価額を全水共とあわせて住宅掛金率を適用する建設にかじり協定します。この場合、

火災共済掛金率表 共済金1万円/円

火災	火災	火災	火災	火災	火災	火災
全火	耐火	耐火	耐火	耐火	耐火	耐火
15	13	6	6	4	4	4
24	21	8	7	5	5	5
24	21	8	5	4	4	4
10	10	4	4	—	—	—
25	25	10	10	—	—	—

価額協定特約は住宅掛金率と同率

$$\text{住宅掛金率} = \text{基本掛金率} \times \left[ 1 - \frac{\text{空室割引率}(10\%) + \text{業種割引率} + \text{動産割引率}(5\%)}{100} \right]$$

# 昭和50年度 漁獲高のまとめ

昭和50年度但馬海区 漁業種類別漁獲高

## 但馬海区

漁業種類	数量(トン)	金額(百万円)
沖合いかつり	18,190	6,063
沖合底びき	11,539	3,848
中型まき網	5,827	615
一本つり	1,683	874
その他	3,547	795
合計	40,786	12,195

昭和50年度(二月)は、スルメイカ(沖合)は一月の総漁獲量は四万八千九百九十トン、六十七万八千六百六十トン、金額は億六千三百四十四万四千五百円、前年度に比べて数量は3.2%減、金額は1.5%増であった。

魚種別にみると、金額で総漁獲の50%を占めるスルメイカは、前年より45%減少した。減少した原因は、50年度の漁獲は49年度の4.8倍の四千二百四十六トンであった。一方、半値で各魚種を比較してみると、イワシ、アジ、サバ、スルメイカ、白イカの各魚種が前年度より落ち他は上昇している。

# 小型漁船に対する船員法第三次適用拡大について

## (概要既報)

昭和五十一年一月十七日政令第五号により船員法第三十一条第三号の漁船の範囲を定める政令の一部が改正され三月一日より施行されることになりました。

改正された三月一日より施行されることになりました。三月二十日付住町但馬漁業センテにおいて新適用を受けることとなる漁船の船主及び船員各位の参集を得て開いた説明会でしたが、その概要について

①住宅が分損のとき、損害額(補修費)の全額をお支払いします。ただし、加入額を限度とします。

②約定期間は一年です。

③共済期間は一年です。

④事故が発生したとき、賠償額が全損のとき、賠償額×住宅が分損の割合×時価額×約定割合で算出した金額(時価額)の全額をお支払いします。ただし、加入額を限度とします。

⑤家財が分損のとき、賠償額×住宅が分損の割合×時価額×約定割合で算出した金額(時価額)の全額をお支払いします。ただし、加入額を限度とします。

⑥家財が分損のとき、賠償額×住宅が分損の割合×時価額×約定割合で算出した金額(時価額)の全額をお支払いします。ただし、加入額を限度とします。

⑦家財が分損のとき、賠償額×住宅が分損の割合×時価額×約定割合で算出した金額(時価額)の全額をお支払いします。ただし、加入額を限度とします。

⑧家財が分損のとき、賠償額×住宅が分損の割合×時価額×約定割合で算出した金額(時価額)の全額をお支払いします。ただし、加入額を限度とします。

⑨家財が分損のとき、賠償額×住宅が分損の割合×時価額×約定割合で算出した金額(時価額)の全額をお支払いします。ただし、加入額を限度とします。

⑩家財が分損のとき、賠償額×住宅が分損の割合×時価額×約定割合で算出した金額(時価額)の全額をお支払いします。ただし、加入額を限度とします。

# 海こそ、わが生命

卵稚仔の大敵、合成洗剤を追放し、天然石けんを使いましょう

有害合成洗剤追放運動

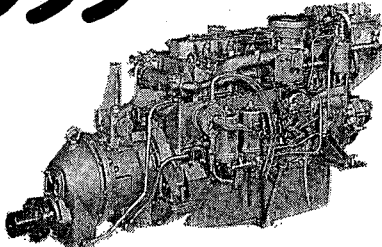
県漁婦連

# いすゞ マリンエンジン UM06BB1B

高速への挑戦!

特長

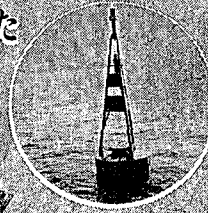
- 1. 小型、軽量、高出力
- 2. 卓越した耐久性、信頼性



神戸いすゞ自動車株式会社

〒658 神戸市東灘区住吉浜町17 TEL (078)811-1174

信頼された技術から生れた 信頼ある性能品!



株式会社 ゼノサイフイ

池田市豊島南2丁目176-1 TEL (0727)62-7001

