



# 兵庫県漁政懇話会

## 小野農林水産部長を囲む会

### 当面する諸問題について

兵庫県漁政懇話会が昨年七月結成されて、はや一年が経過した。この間漁業をうまく情勢は、本格的な二〇〇海里時代突入を契機として大きく揺れ動き、国政の大問題となったことは公知のとおりである。さらに北鮮の二〇〇海里宣言と共に本県但馬の沖合いの漁船も直接の当事者となり、それだけでなく苦しい漁業経営は一層窮地に追いこまれた結果となりつつあることは、まことに憂慮にたえないところである。系統諸団体においても、夫々の分野で二〇〇海里時代に対応する諸施策を研究検討しているが、何れも県と密接に関連があり、当漁政懇話会においても当然の間はこの問題を中心として漁政活動を展開していくこととなるが、今回は小野農林水産部長をはじめ県の局長、課長等を囲んで八月二十日神戸市内において話し合いをもった。今回は時間の関係もあって十分な議論ができなかった点もあったが、さらに知事、副知事あるいは議会方面の方々にもよくご理解がえるよう活動したいと考えている。

### 基本的な考え方

開会に際し、山田会長より興味が倍々高くなればならぬという基本的な考え方について、沿岸漁業資源の増殖、未利用魚種の食用化、漁場としての評価の表明があった。即ち、わが国水産業界は二〇〇海里時代突入し、有史以来の危機に直面した。漁業界においては漁業者の生活を結ぶ問題に對して酒安定を図らねばならぬ。県の施策に依存しなれば、食糧を如何に確保するかが大きな課題となってきた。漁業の規制による二〇〇万トンの減産を補うためには沿岸漁業資源の振興を期す必要がある。

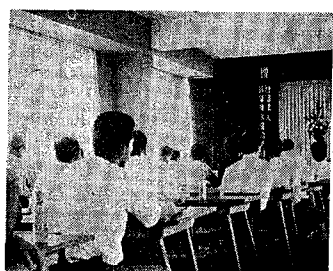
### 海上交通と操業安全対策のための内海漁業無線局の設置

(山田県漁連会長、堀谷同専務)

去る六月二十日、鹿の瀬西方において東照丸が船難を避け損って座礁事故を起し、また山沖で大型タンカーが油流出事故(約千キロリットル)を起すなど、現実的解決の手段を探るため、中央において全漁連、中央操業安全協会と海防保安庁との懇談が七月九日にもたれており、本県においても五管本部が呼びかけて漁業関係者、海運関係者の動きと対応しつつ、内海地域を対象として漁業無線局を開設すべく、役員会、漁政委員会等を中心として鋭意検討中である。できれば来年中に開局したいが、財政問題等もあり、県の指導と援助をねがいたいわけである。

## 「明るく豊かな漁村を」

### 播磨地区漁協職員協議会設立総会



二〇〇海里時代の到来に、漁協職員としての誇りと自覚を求め得る環境にない。漁業が見直されてきたが、播磨地区では、漁協職員五〇名を会員として漁協職員協議会を設立し、漁協職員であることの自覚と反省の機を捉え、漁協の現状を直視し、自立と連帯を合言葉として、課せられた責務を深く認識することにより、資質、知識の向上に有能な人材育成に努め、明るく豊かな漁村の建設を目指すことになった。八月三十日に県漁連の研修センターで開かれた設立総会に出席した各漁協の代表者は、協議会が各漁協の協力を得て、漁協の発展に貢献するべく、協議会が設立されることになった。協議会が設立されることになった。協議会が設立されることになった。

の動きと呼応しつつ、内海地域の動きと対応しつつ、内海地域を対象として漁業無線局を開設すべく、役員会、漁政委員会等を中心として鋭意検討中である。できれば来年中に開局したいが、財政問題等もあり、県の指導と援助をねがいたいわけである。

### 合併後の県漁連の育成強化

(山田県漁連会長、森岡副会長、堀谷専務ほか)

県漁連の経済事業は割がた悪く、出資金は設備投資、運搬資金は借入金で入れている。従って多くの期待を寄せて合併したが、指導事業に十分な経費を投入しえない現状に悩んでいる。新しい時代の当り、数多くの指導事業を拡充強化しなければならない。但馬の沖合いの漁獲量期との対比で漁獲量五三〇万トン、北鮮の沖合いの漁獲量一〇〇〇万トン、北鮮の沖合いの漁獲量一〇〇〇万トン、北鮮の沖合いの漁獲量一〇〇〇万トン。

### 但馬漁業、特に二〇〇海里時代突入後の問題化

(西上県漁連副会長、山田同会長ほか)

但馬の沖合いの漁獲量期との対比で漁獲量五三〇万トン、北鮮の沖合いの漁獲量一〇〇〇万トン、北鮮の沖合いの漁獲量一〇〇〇万トン、北鮮の沖合いの漁獲量一〇〇〇万トン。

業者の資源保護に対する意欲が薄れてくるのをおそれ、この緊急措置については、去る八月十一日の豊漁祭り山田、西上正副会長より直轄知事、部長、課長等に陳情されたことを申し添え、措置、さらにイカ、沖底業者の借入金総額は八一億円、北鮮との交渉は、政府間交渉が出来ないため、民間交渉によるしかない。民間議員連盟をはじめ、多くの団体等があるが、何れも窓口とならないので、別個に交渉団体を作るべく、日本海関係者で日朝漁業協議会(会長は石川県漁連会長、副会長は本県の沖合いの漁業者の代表者)を結成し、特使四名の派遣を申し入れて、この協議会を設けるべきである。また北太平洋域を巡る関係ある林田川の水汚染問題、山口県東部沖で底層操業を止め、韓国漁船に当っては規制措置も及ぼす。日本海における石油探査と、漁は三カ所で計画されている。

### その他

(森漁協会長、神頭副会長、西上副会長)

農林水産部が誕生し、二〇〇海里時代を迎え、県漁連の育成強化をはじめ、数々の難問山積の現在、具体的な資料を整えてこの声を直接知事に話し、協議する機会を設けるべきである。油公害を憂慮しているが、石川県から高根根までの六県で同一歩調で同意することとなっている。当日の業界側出席者は次のとおりであった。県漁連 山田 会長、神頭副会長

**兵庫県漁連の合併記念増資まきまき**

本会の事業運営推進に努め、明るい豊かな漁村の建設を目指すことになった。八月三十日に県漁連の研修センターで開かれた設立総会に出席した各漁協の代表者は、協議会が各漁協の協力を得て、漁協の発展に貢献するべく、協議会が設立されることになった。

**(目的)** 旧三漁連が合併し設立された新しい兵庫県漁連の発展を記念して所屬各員より増資を仰ぎ新県漁連の財務内容の充実を計る。

**(増資額)** 金一五四、八九〇、〇〇〇円也

**(増資率)** 割当日現在の出資金額

**(割当日)** 昭和五十二年九月一日

**(払込期)** 自 昭和五十二年九月二至 昭和五十二年九月三十一日


**(払込日)** (出資確定日) 昭和五十二年九月三十日

**(その他)** 本出資金に対する配当金は昭和五十二年十月一日より期間計算を行なう。

コンピュータは **FACOM** ヴァンシリーズ

富士通株式会社 神戸市生田区北長狭通 4丁目1番26 (富士信ビル5F) 電話078 (392) 1481

森副会長 堀谷専務 佃 専務 信漁連 西上 会長 漁協協会 森 会長 共済組合 藤原 専務 基金協会 藤原 専務 公害対策基金 森本 専務 本館事務局 内海漁船保険 浅井 専務 県漁連 小南 会長 県漁連連 鎌本会長代理



# 8月の漁況と海況

## ◎海況

※播磨灘……1～2日に実施した観測結果によると本年は全海域にわたって上・下水温差が著しく東部海域では±4.0～5.0℃、北西部とくに家島諸島南部海域では±6.0～8.0℃の異常数値を示し各層の平均比較では表層で+2.5℃と内外、中層+1.0℃内外それぞれ高目に対し底層は逆に-1.0℃低目とこのような異常分布は播磨灘観測地点117、118、119の水域が特に顕著である。

※大阪湾(淡路島寄り)……播磨灘より16日おくれの18日の観測結果ではあるが播磨灘とは対照的に全域にわたって上・下水温差は殆んど無く各層の水温値は25.0～25.5℃を示し平均比較では表・中層は+1.5～2.5℃で大巾な高目で経過している。

※紀伊水道北部……17日の観測結果では東部海域(和歌山県側)表層27.8℃で常年比較+1.8℃、中層27.8℃で+2.3℃、底層25.8℃で+2.5℃とそれぞれ高目。中部海域(福島県側)表層25.3℃内外で底層のみ+0.8℃と高目。西部海域(徳島県側)各層25.3℃内外で底層のみ+0.8℃と高目で東高・西低型の水温分布を形成し、とくに東部海域中・底層の高水温塊が大坂湾中・北部まで波及している。

## ◎漁況(概況)

明石瀬戸及びその東・西海域では小型底曳網でメイタカレイ、アマカレイ、カサゴ、マダコ、エビ、アナゴ。船曳網でカタクチシラス。吾智網でマダイ、一本釣でマルアジ、ススキ、サワラ。曳網でサワラ、マサバ。延縄でアナゴ、シログチ、ペラなど。友ヶ島水道及びその南・北海域では小型底曳網でメダイ、アナゴ、エビ、マダコ、メイタカレイ。各一本釣でマダコ、ヒラアジ。曳網でサワラ。各延縄でメダイ、アナゴ、カサゴ、ハゼ、キス。各刺網でキス、マダコ、メイタカレイ、アヒナメ。突棒でマダコ、サザエなど。

※島根県及びその南・西海域では小型底曳網でノソフカ、エビ、カニ、キス、アナゴ、エソ。一本釣でヒラアジ、メダイ、チダイ、マダコ、ハキ。曳網でサワラ。磯刺網でアカエシタ、ウズラハギ、クルマエビなど。鴨門海峡及びその南・北海域では小型底曳網でアカエシタ、ガザミ、ウシノシタ。吾智網でマダイ、チヌ、キス、ノソフカ、ウズラハギ。八出網でメアジ、マイワシ。曳網でチヌウオ、サワラ。一本釣でキス、グチ、カサゴ。撒網でマダコ、エビ、ハマチ、サワラ、ススキ、アジ、コイチ。延縄でキス、ペラ。各刺網でキス、エソ、チヌ、メイタカレイ、ペラ。籠網でマダコなど。播磨灘中・西部では小型底曳網でエビ、シヤコ、アマカレイ、アカンタ、テナガツコ。流し刺網でサワラ、ソダカツオ、シイラ、マルアジ、サバ、マナカツオなどが各海域の主な漁業と漁獲物となっている。

## ◎各地(注:以下は1日1隻当りの平均漁獲量, @は1キロ当りの平均単価, 何隻は操業隻数)

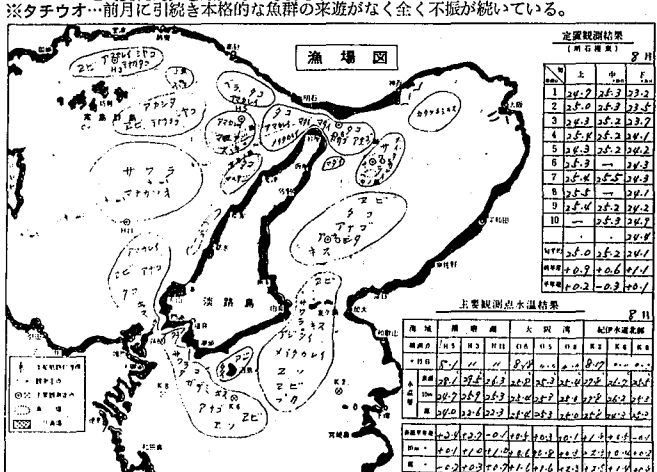
- ※明石浦…小型底曳網メイタカレイ10キロ@4,500@3,000, アマカレイ10キロ@3,500@2,500, マダコ25キロ@1,000@600, エビ6キロ@1,250, クルマエビ3～8キロ@7,000@4,000, アナゴ3キロ@1,500, 35隻(大阪湾北西部陸上15隻。夜曳20隻)。カサゴ20キロ@2,000@1,300@300, マダコ30キロ@900, アマカレイ5キロ@3,050, メイタカレイ5キロ@3,500, アナゴ3キロ@1,500, 8隻(明石海峡岸)。メイタカレイ10キロ, アマカレイ10キロ, マダコ30キロ, エビ8キロ, アナゴ4キロ, クルマエビ7キロ, メイタカレイ@20キロ@750, 40隻(播磨灘東部岸, 夜曳)。一本釣, マルアジ40～50尾1尾350, 30隻。ススキ10～15キロ@4,250, 10隻。曳網サワラ40～60キロ@1,000～1,600, 25隻。マサバ100尾, 1尾400, 60隻。延縄アナゴ50キロ@1,200, シログチ40キロ@300, 2隻。ポンチシラス13キロ@1,750, 5隻。
- ※岩屋…船曳網カタクチシラス400キロ@760, 10統。小型底曳網メイタカレイ4キロ@1,400, アナゴ15キロ@1,200, エビ13キロ@1,800, マダコ10キロ@700, 35隻。吾智網マダイ20～30キロ@4,500@3,000, 22隻。一本釣マルアジ10キロ@1,500, 50隻。ススキ6キロ@4,500, 10隻。曳網サワラ30～40キロ@1,600, 50隻。延縄アナゴ20キロ@1,350, 10隻, タコ籠網, 85キロ@950, 4隻。
- ※由良…小型底曳網メダイ32キロ@3,860, 7隻。アナゴ6キロ@1,420, シラサエビ8キロ@2,500, マダコ12キロ@1,100, メイタカレイ3キロ@2,040, その他18キロ@300, 73隻。一本釣マダコ7キロ@1,100, 30隻。ヒラアジ13キロ@1,860, 20隻。延縄マダイ9キロ@3,900, 2隻。アナゴ21キロ@1,400, カサゴ20キロ@1,220, 5隻。ハゼ6キロ@400, キス12キロ@2,000, 4隻。刺網キス11キロ@1,700, 10隻。マダコ5キロ@1,120, メイタカレイ6キロ@2,260, アヒナメ7キロ@1,300, その他13キロ@800, 27隻。タコ籠網60キロ@1,290, 2隻。突棒アワビ8キロ@2,500, マダコ5キロ@960, サザエ3キロ@700, 5隻。エビ(活)700, (死)500, キス2キロ@600, アナゴ3キロ@700, エビ10キロ@80, 40隻。一本釣ヒラアジ7キロ@1,550, 60隻。メダイ3キロ@4,500@3,800@3,000, チダイ3キロ@2,500, 4隻。マダコ7キロ@950, 7隻。曳網サワラ15キロ@1,600, 10隻(上旬)。磯刺網アカンタ3キロ@1,300, ウズラハギ60キロ@200, クルマエビ1キロ@6,000, 27隻。
- ※福良…小型底曳網シラサエビ2キロ@8,500, カワツエビ1キロ@1,800, 小エビ13キロ(活)600(死)400, ガザミ5キロ@1,600@800, ウシノシタ4キロ@1,000, その他1キロ@500, 23隻。吾智網マダイ13キロ@3,500, 小ダイ4キロ@1,600, チヌ2キロ@2,000, キス15キロ@1,200, ノソフカ10キロ@300, ウズラハギ8キロ@500, 5隻。八出網メアジ300キロ@550, マイワシ40キロ@100, 2統。旋網マイワシ40キロ@150, 3隻。一本釣キス3キロ@2,300, グチ8キロ@400, 6隻。カサゴ6キロ@1,200, 2隻。曳網チヌウオ25キロ@900, 45隻。サワラ30キロ@1,590, 90隻。撒網マダイ2キロ@3,500, 小ダイ2キロ@1,600, ハマチ100キロ@1,200, メジロ50キロ@1,100, サワラ20キロ@1,950, ススキ5キロ@3,100, セイゴ4キロ@2,500, アジ4キロ@1,700, コイチ3キロ@1,700, 16隻(3隻1組)。延縄キス5キロ@2,200, ペラ8キロ@2,200, 3隻。刺網キス20キロ@1,800, エソ12キロ@130, 3隻。タコ籠網80キロ@1,070, 3隻。
- ※五色町(鳥飼支所)…流し網サワラ上旬10尾(目録1.54キロ)@978, 20隻。下旬16尾(目録1.59キロ)@1,015, 23隻。

## ◎本月の特記事項

※サワラ…春期漁(内海産卵群対象)に引続き、とくに夏期漁(内海索餌成長群)は各地とも大豊漁が続いている。近年この時期の操業海域は播磨灘中・西部、大阪湾北西部に限定されたが本年は友ヶ島水道、沼島周辺及び鴨門南部でも豊漁で友ヶ島水道域では1日1隻平均約獲11キロ、50隻操業、鴨門南部1日1隻平均20～30キロ、100隻操業、とくに8月下旬には播磨灘中部で操業する流し刺網で1夜1隻50～150尾の羅網をみ(50隻操業)、また大阪湾北西部の沖ノ瀬では浮流し釣、曳網釣で1日1隻40～60尾(100隻操業)の釣獲をみるなど県下内海全域にサワラ内海進入索餌群の回遊が極めて顕著で各地とも近年稀にみる豊漁で出漁船が急増し大いに活況を呈している。

※マサバ…明石海峡及びその東南海域では昨年に引続き中型魚(体長25～30cm, 体重400～600g)の来遊が極めて顕著で本月の下旬には東部海域で1日1隻400～600尾(曳網釣)と爆発的な釣獲をみた。

※チヌウオ…前月に引続き本格的な魚群の来遊がなく全く不振が続いている。



**沿岸漁場の整備開発のために**

資源有限時代を迎え、増とへ放流するか、これらを整型の沿岸漁場再開時代を迎えよう。

人工礁造成をこの漁場に設けるか、育苗漁場をこのようにか、種苗や稚魚を

**国際規制強化に対応して**

ソ連をはじめ諸外国から日本近海で「魚を獲らせ」るために、何をどれだけ獲らされるか、漁場別の統計が整備されていくのは、漁場別の資源や生産性等がわかっていなくとも、ソ連に次いで、日ソ交渉に次いで、日朝、日韓、日中漁業交渉が待ち構えられている。事務レベルでの取り引きや、操業

**なぜ必要なのか**

漁場別統計

近 兵 庫 事 務 局 農 政 統 計 部 織 統 計 所

たか等々の判定には、どうしても漁場別の統計が整備されていくのは、漁場別の資源や生産性等がわかっていなくとも、ソ連に次いで、日ソ交渉に次いで、日朝、日韓、日中漁業交渉が待ち構えられている。事務レベルでの取り引きや、操業

**経営安定のため**

国民に対して、水産物を安定的に供給するために、漁業経営の安定が何より大切である。

戦後の復興とともに狭隘になった沿岸漁場から、多くの漁業者は沖合へ、さらには遠洋へ進出し、七つの海に漁場を拡大しながら、生産量を伸ばしてきました。しかし、今や情勢は一変し、遠洋漁業による外延的拡大への道はとぎれ、沿岸漁業へ逆もどりせざるを得ない状況に陥っています。

このため、乱獲におちいるのを防ぐため、漁場をいっしょに管理し、漁場をいっしょに利用できるようにして、有効な規制や漁業秩序の確立をはからねばなりません。

**資源管理と漁場の適正利用のため**

そこで、日本周辺の漁場に、将来失うであろう遠洋漁業相当分の漁獲量をあげざるを得なくなりました。そのため、乱獲におちいるのを防ぐため、漁場をいっしょに管理し、漁場をいっしょに利用できるようにして、有効な規制や漁業秩序の確立をはからねばなりません。

**拓水編集室からのお願**

みなさんの漁、村でおこっていること、そして投稿して下さる、みなさんの「拓水」を、ぜひ多く、よく読んでいただき、投稿先 神戸市東区中ノ島二丁目一丁目一番一号 拓水編集室 電話 552-652

これは、漁場別の統計が整備されていくのは、漁場別の資源や生産性等がわかっていなくとも、ソ連に次いで、日ソ交渉に次いで、日朝、日韓、日中漁業交渉が待ち構えられている。事務レベルでの取り引きや、操業

**養魚の調餌と造粒は**

**コウベヒラガのミートチヨッパーで**

養魚用ミートチヨッパーA632からA672まで各種製作しています。又最近の人工餌料需要の増加にともない生魚と人工餌料をよく練り合せ造粒装置付チヨッパーで給餌することもできます。

(脚一報次第カタログ贈呈いたします)

ミートチヨッパーとプレート、ナイフの専門工場

株式会社 平賀工作所 神戸市長田区水釜通5番5号 TEL 代表神戸(078) 921-1527



# お父さんにあつたようだ

### 泉漁婦連主催 海難遺児を励ます行事

## 同行記 ①

が僅かなため列車により参ったが一日、二日前から騒音を伴うこととなった。当日(八月二十六日)但馬地方は台風予報の低気圧の山に建立された合同慰霊塔「漁友鎮魂の塔」に参拝し、合祭されている父母の霊を供養し、遺児達の自覚を新にし、一層勉学に励む漁業後継者としての道を歩むことに誇りを持つ気持を抱かせることを主旨として中学生の遺児の参加を募っていた。但馬地区より四名(女子三名、男子一名)内海地区より一名(女子)計五名の応募があり、当初は貸切バスをチャーターし、同参の予定となっていたが参加者



漁友鎮魂の塔の前にして

## 紺碧の空に飛びかう

## 白球をおって

## 優勝杯は姫路市連チームへ

北は但馬から南は淡路まで汗と泥にまみれた体をおいて、県下一の漁協青年部員が集い、日ごろ鍛えたわざと力で闘志を燃やし、去る8月14日、西二見漁協よこ公園予定地において、観客の目にはあたらない拍手をおくっていた。

当日参加したチームは15名で、試合は進むにつれ、敗れ去るチームと明暗を分けてゆくなかで、各選手とも闘志をだし、最後まで争った。優勝杯は、姫路市連チームへ。

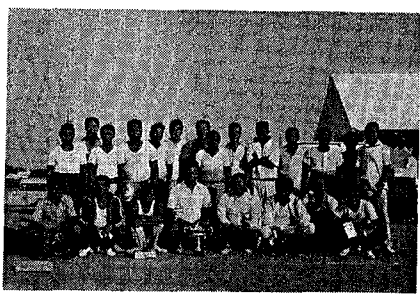
打撃を3点におさえ、12対3で大差をつけて勝ち、優勝杯を手にした。

優勝杯を手にした選手たちの喜びが、よこ公園の空を彩った。白球を分かちあう姿が、いつまでも球場のなかに残っている。

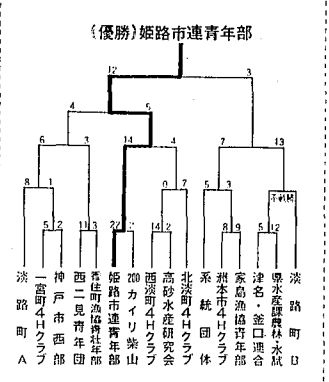
なお、当日の試合結果は表のとおりです。

優勝戦

姫路市連チーム



姫路市連チーム



(優勝)姫路市連青年部

優勝戦

姫路市連 11 2 4 3 12

深路町 1

泉 0 0 0 0 2 0 1 3

食品の製造工程で、機械のみならずは数年前よりの潤滑油として長年使用されてきた流動パラフィンの使用は、昨今食品への混入が問題化され流動パラフィンが問題化された。従来ののり抄機オイルに、従来ののり抄機オイルに比べて、よりすぐれた純植物性ののり抄機オイル「日清デバイダーオイル」が、兵衛下の海苔生産者に

研究開発されましたので、ここに紹介いたします。今冬のシーズンには、新しい製品を御使用頂ける模範工場を進めておりますので、本年の年度には、是非新製品「日清デバイダーオイル」を御使用願います。

組「兵衛のり」の名を広めて頂きますよう、御案内申し上げます。本商品の特長等は次のとおりです。なお価格等取扱い内容については準備出来次第各海苔組を通じて御案内致します。

日清デバイダーオイルのリスシ機用的一般性状値

一般状態	潤滑で香味良好
酸価	0.1以下
水分	0.1%以下
比重 (d <sub>4</sub> <sup>20</sup> )	0.910~0.925
粘度 (cSt)	10℃ 160~175
	20℃ 85~95
	37.8℃ 40~48
	37.8℃ 180~200
	(sus)
よう素価	95~100
けん化価	180~195
窒素	3.5% 缶入

特殊加工した食用油なので酸化に対して安定であり粘度上昇、重合等により機械の運転を妨害することはありません。

(3) 錆の発生を防止します

(4) 優れた潤滑性を示します

(5) 日清デバイダーオイルのリスシ機用は特殊加工した食用油なので優れた潤滑性を長期間維持します。

## 新製品のご紹介

食品の製造工程で、機械のみならずは数年前より

研究開発されましたので、ここに紹介いたします。

組「兵衛のり」の名を広めて頂きますよう、御案内申し上げます。

ぼくは3人兄弟の一番下になつた。父の亡くなった時は満1才にもなっていなかった。母は父に話しかけても返事のな

13年たちました

竹野中一

根兵 真吾

聖地のイメージ、を担うことのないように願いたい。と思うのは私一人だけではないと信じている。それは

高野山へ行つて

中一 森田 智子

8月26、27日と、高野山へ行って来た。高野山へ行って来た。高野山へ行って来た。高野山へ行って来た。



高野山へお参りして

