

# 拓水

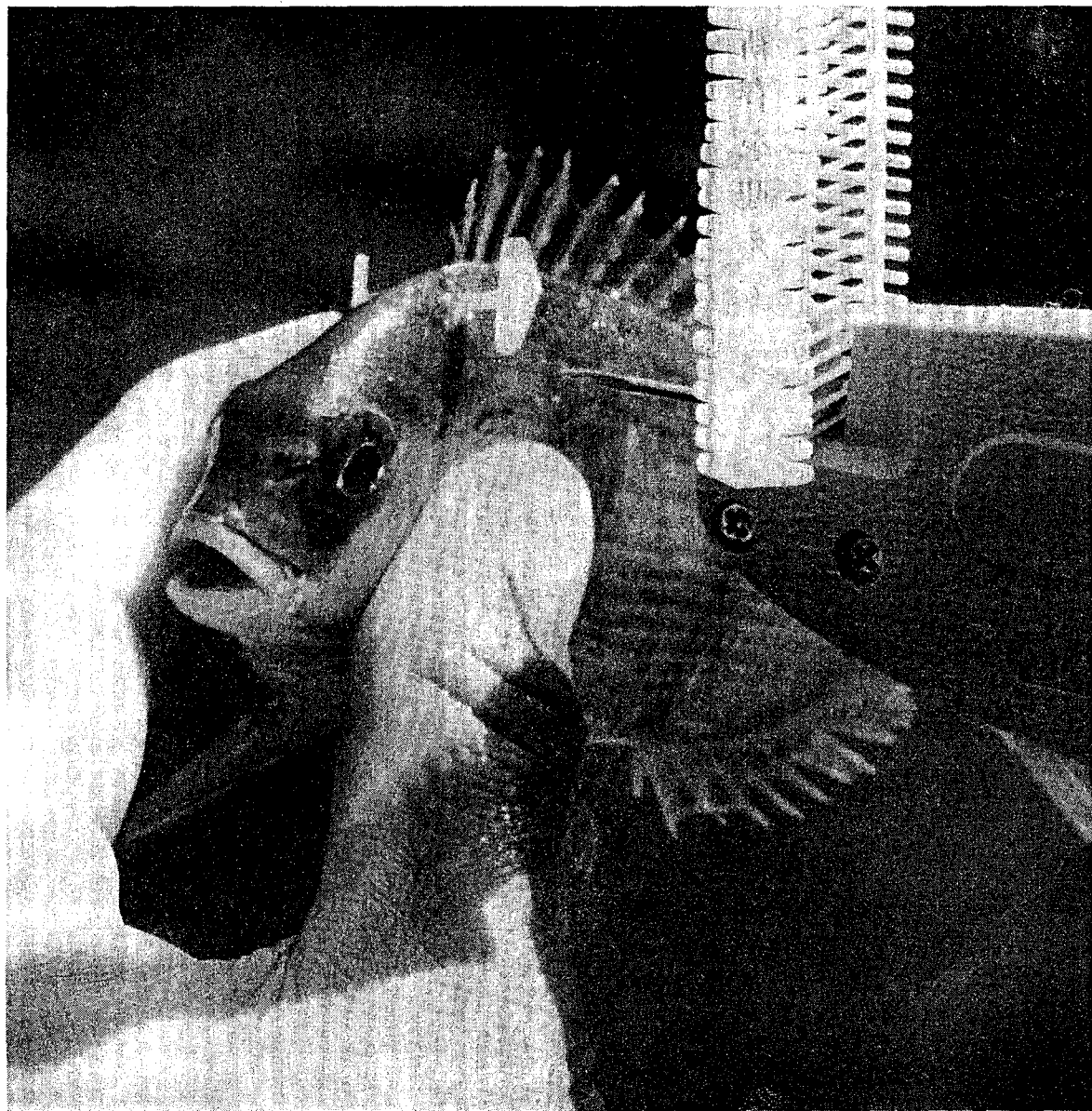
1月号  
No. 268

発行所

兵庫県漁業協同組合連合会  
兵庫県水産改良普及協会  
〒652  
神戸市兵庫区中ノ島2-2-1  
発行人 兵庫県漁業協同組合連合会

会長理事 山田岸松  
TEL. 681-6954-7  
一部 10円

一人は万人のため  
万人は一人のために  
〔写真提供〕瀬戸内海栽培漁業協会



## 謹賀新年



### 年頭の挨拶

兵庫県漁業協同組合連合会  
会長 山田岸松

新年あけましておめでとうございます。  
県下漁村の皆さんにはますますご健勝で佳き新年をお迎えること心からお慶び申し上げます。

二〇〇海里時代の第二目途に突入した昨年は、うち続く経済不況のなかで、我が国水産界は水産物の需要不振、魚価低迷に加えて、太平洋諸国の新たな漁業水域の設定、漁業規制の強化等により極めて深刻な影響を受けていたりました。

このような情勢のなかで、本県漁業界は、二百里時代の厳しさを直接受ける日本海側にあつては、隣接国の不法操業等もあって、沖合いかづり、底曳漁業ともに大きな影響を被わり、漁業者の皆さんは非常な苦勞を強いられました。

一方内海側では、異常赤潮の発生により漁船漁業、魚類養殖漁業は不振を余儀なくされ、今日まで順調な成長を続けてきたり養殖業も、本年度は全国的な豊作が予測されるなかで価格水準は低下し、先きゆきゆ断をゆるさぬ局面を迎えております。

険しい環境の裡に、新しい年を迎えた我々漁協系統としては、重要な食糧産業としての沿岸漁業に課せられた重大使命を自覚し、協同の精神と強固に結集された系統政治力をもって、沿岸漁場の整備開発をはじめ新海洋法時代に対応した漁業諸制度の見直し等の緊要な諸施策の展開を強力に推進すべきであり、本県水産界としては、県下漁協系統体制の整備強化を図るとともに、県営栽培漁業センターの設立、独立水産高校の設置、日本海漁業諸対策の確立、赤潮問題等の漁場環境保全等々、沿岸漁業振興諸施策の実施に最大限の努力を傾注しなければならぬと考えるものであります。

合併後、第三年目をむかえた本会は、県ご当局のご指導と会員各位のご理解ご協力により順調に推移しておりますことは誠に有難くご同慶に堪えないところで、深く感謝申し上げますとともに、水協法施行三〇周年にふさわしく、協同組合運動の原点にたかえり私ども役員一丸となって強固な漁協系統体制づくりを推進する所存でありますので、会員、構成員各位の尚一層のご理解ご支援をいただきますようお願い申し上げます。

年頭にあたりますますのご繁栄とご家族のご多幸を衷心よりお祈り申し上げます。

# 新年の抱負

兵庫県漁港課長 高鍋 令一

明けましておめでとう。に想き、人間と自然との調和のとれた安定感のある

諸国の二〇海里漁業専管水域の設定、二海里領海宣言等により、新年海洋時代を迎えて今年も、新海洋を見通した超長期展望を踏まえつつ、おおむね今後一〇年間の基本的な整備目標を示す第三次全国総合開発計画(以下三全総と呼びます)の中にも「沿岸漁場の整備開発と漁港の整備」が、食糧資源の確保に關する計画課題としてあげられていま



限られた国土資源を前提として、地域特性を生かしつつ、歴史的、伝統的文化が、食糧資源の確保に關する計画課題としてあげられていま

# 新春を迎えて

兵庫県水産課長 福井 源治

漁村の皆さん、明けましておめでとう。ごいいます。御家族の皆様もお元気で良いお年をお迎えになられたことと存じます。昨年は、水産の発展にとりまして、重要な役割を果たしていただきました。今年も、水産の発展にとりまして、重要な役割を果たしていただきます。



マテ養殖業のみならず一般の漁業も大きな打撃を受けておられます。御家族の皆様もお元気で良いお年をお迎えになられたことと存じます。昨年は、水産の発展にとりまして、重要な役割を果たしていただきました。今年も、水産の発展にとりまして、重要な役割を果たしていただきます。

地域、本事業が完了した日本海地域それぞれについて、三次全総補正事業、水産物産地流通加工センター形成事業の補正等に、重要課題として、科学的説明とその成果の活用を、沿岸海域における海産物全産品の開発を進め、新しい空間としての海産物の活用を図ることが急務であると思ひます。

# 兵庫県水産試験場

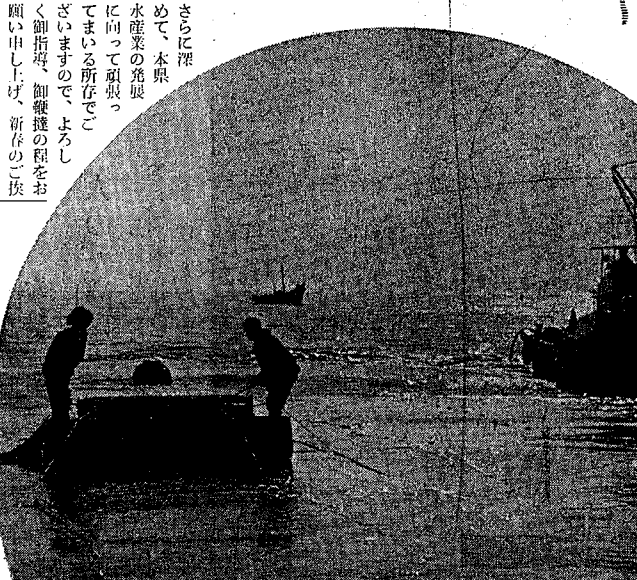
場長 竹末 敏男



おめでとうございます。今年も、水産の発展にとりまして、重要な役割を果たしていただきます。

め、新しい空間としての海産物の活用を図ることが急務であると思ひます。そのほか考えれば、漁業が益々発展し、皆様方が御健勝に活躍されんことをお祈りして、新年の挨拶をいたします。

上、正月を迎えるに今年も、水産の発展にとりまして、重要な役割を果たしていただきます。



課題の研究に積極的に取り組み、新しい空間としての海産物の活用を考えてみたいと思ひます。

そのほか考えれば、漁業が益々発展し、皆様方が御健勝に活躍されんことをお祈りして、新年の挨拶をいたします。

# 謹賀新年

兵庫漁業協同組合 組合長 三浦 清太郎

神戸市漁業協同組合 組合長 山岸 松

東明市漁業協同組合 組合長 村上 岩松

明石市漁業協同組合 組合長 炭谷 恒男

江井ヶ島漁業協同組合 組合長 橋本 三三

東二見漁業協同組合 組合長 坂口 八郎

西二見漁業協同組合 組合長 増田 岩夫

播磨町漁業協同組合 組合長 岡井 宗夫

尾上漁業協同組合 組合長 岩崎 亮一

荒井漁業協同組合 組合長 正木 亀次

伊保漁業協同組合 組合長 早川 正一

福浦漁業協同組合 組合長 有吉 豊

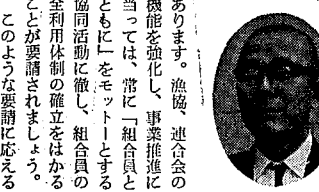
年頭所感

全国漁業協同組合連合会 会長理事 及川 孝平

全国漁村の皆さん。明けの暁、漁船の波が打ち寄せ、それは内、外合わせたまじりかたのごときです。
昭和五十四年の新春を迎えるに当たり、過去を振り返り、今年に目を遣ると、はるかに将来への思いを致すとき、今年にはまさしく日本漁業の新たな発展の方向を決する年であり、内にも外にも極めて大きな年であるとの感を深くするものであります。

兵庫県信用漁業協同組合連合会 会長 西上 重吉

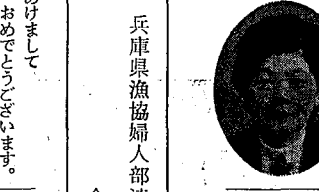
あけましておめでとございませう。みなさまには健康勝って新春を迎えられたことと心からおよろこび申し上げます。
この新しい年は、水産法施行三周年に当る記念すべき年であり、記念行事として、二月には、東京で全国漁業協同組合大会が開かれ予定されております。



西上重吉 会長

兵庫県漁協青年部連合会 会長 小南 慶三

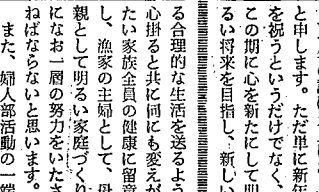
新年あけましておめでとございませう。
輝かしい昭和54年度の新春を迎え、みなさまの健康と多幸を心からお祈り申し上げます。
兵庫県に漁協青年部連合会が誕生してはやくも一回目の新年を迎えました。



小南慶三 会長

兵庫県漁協婦人部連合会 会長 浜戸 良恵

あけましておめでとございませう。
皆様おそろいでよき新春をお迎えになられましたこととお喜び申し上げます。
旧年は系統別にあたりかいた支援助と婦人部員の皆様方のご協力により、ついでに、絶対大な協力を心から期待してやみません。
問題の山積する昨今、私どもも漁協役員一同は、その責務を全うするために、

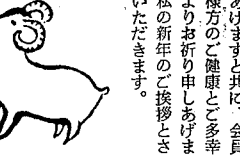


浜戸良恵 会長

ごあいさつ


また、漁業経営の危機、ければならないのであります。
不振のおおりに漁協系統の経営体制に見直し得ない影響を与えたことも事実であり、これに對する施策として、

「私たちが漁協青年部連合会を今年一度振り返ってみると、新しい年を迎え、私たちの活動に協力しながら組合活動を通じて自立と進歩の精神を学び、時代に即応した新しい漁村社会を築く力を養う。」



- List of member organizations including 佐野漁業協同組合, 西尾敏夫, 安木武治, etc.

**き** 清らかな  
海に  
豊かな  
海の幸



財団法人  
兵庫県水産公害対策基金  
TEL(078) 651-6921

**た** 大漁の  
旗ひる  
がえす  
無事故船



内海漁船保険組合  
TEL(078) 341-6580

**け** 系統利用  
みんな  
知ってる  
忘れてる



**の** のり生産  
支える力  
ワンマン  
ダイオート



系統のかなめ  
**兵庫県漁連**  
TEL(078) 681-6954~7  
652-3424~8

**う** 海原に  
さあ乗り  
出そう  
二兆円




一年の計は

元旦にあり

**ひ** 日の出  
まえ  
つなぐ安心  
漁協の共済

兵庫県瀬戸内海  
漁業操業安全協会  
TEL(078) 651-6921

**さ** さそわれて  
入った  
積金  
役に立ち



兵庫県下漁業協同組合  
**兵庫県信漁連**  
TEL(078) 681-8185

**つ** 妻も子も  
無事な  
帰港を  
待っている



但馬漁船保険組合  
TEL(07963) 6-1122

**ち** チョコレートは  
組合員の  
明日の  
ため



みなさまの  
**漁協共済**  
TEL(078) 681-9870

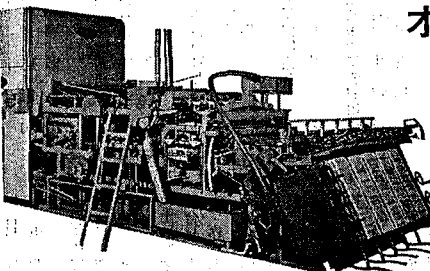
兵庫県漁業信用  
**基金協会**  
TEL(078) 681-5643

信頼された技術から生れた  
信頼ある性能品!



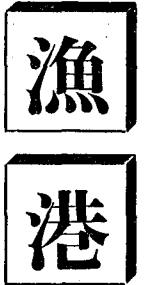
株式会社 **ゼネイトフイ**  
TEL(0727)62-7001

オーツボ式  
全自動海苔  
製造機  
ダイオート



東日本総代理店  
アイサン工業株式会社  
愛知県西尾市寺津町二丁目26番地 TEL05635-9-7181

# 私達の漁港



⑤

## 垂水漁港 (二種神戸市管理)

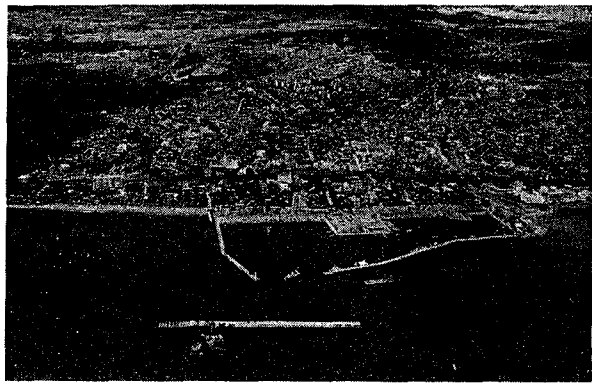
### 海の守護神「海神社」

日本祭、十二日には大漁旗で飾られた数十隻の漁船に守られながら御輿を乗せた御座船によって盛大な海上渡御が行われる。

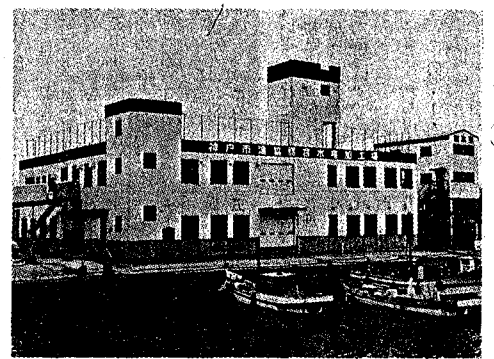
この海神社の守護を受けながら、今、垂水漁港は急ピッチに整備が進められていくところである。

### 昭和三四年に七つの漁協が合併

以前、神戸市には海岸線を通して国鉄の駅の敷数を八つの漁業協同組合が、一つ一つの都市にこれら、海神(漁業)・海上(海運業)の守護神として極めて古くお宮である。海岸べりには宋寧りの大鳥居が偉丈夫ながら垂水漁港を呼ぶ細長い都市のせいか、市内



〔写真〕神戸市西部地域を背景に「垂水漁港」



全国で始めての神戸市漁協総合水産加工場

## 漁港の整備

### 急ピッチ

垂水漁港は神戸市管理の二種漁港となっており、現在第六次漁港整備計画にもつき、五年度から五七年度を目標として事業が進められている。

垂水漁港の整備方針は、昭和三八年三月の前記第二種漁港に指定になって以来、消費地への生鮮魚の供給を目的とした流通加工の拠点とするのを主眼とし、大型漁船五〇〇トン級が接岸できる岸壁、あるいは安全な基地ならびに地味

現在前記した五二年度から五七年度の第六次で約六〇〇億円をかけて整備が予定されている。

これが完成した時は本漁港を利用する漁船は、他県船も含めて一挙現在の三倍(約九〇〇隻)に増加するものと推定され流通の拠点となることは疑いない。

神戸市という一大消費地を確保して、一日も早く整備が進むことを望みます。

### 総合水産加工場の完成

本漁港での最近のトピックは、なんといっても約六億円をかけて建設された「総合水産加工場」であろう。五二、五三年度事業として着手されたが、二百海里時代を迎えて従来大半が養殖魚の卸になっていたいわし、いかなど等の大衆魚の見直しから、これらの加工を再確認すべきだと山田会長の提議で、たしか昨年の二月梅葉の時期に加工の先進地といわれる沼城町と福島の加工場視察、漁業が主体となっており、にお供したことがあった。ノリ養殖のウェイトはとくに大きいです。

漁獲される主要魚種は、マイワシ、カタクチイワシ、イカナゴ、アジ、サバ、タコ、イカ、エビ類、現在建設されたこの総合水産加工場とはくっきりと異なるカレイ類である。年間水揚げ

### 漁場は危険がいっぱい

京阪神に最も近い地のりにして約六億円の、のは五二年度で八千百万枚、約一億二千万と全園的にもも七二二良ののりを生産している。

本漁協のり漁場は沿岸の外に大阪湾の沖合一万メートルの漁場をもっている。昭和四八年から漁業でいわれる場所だけに、山田組合長をはじめ組合員は頭を悩ませられているところ

#### (設備の概要)

設備内容	数量	能力
釜燥機	22基	2.5t/時
乾燥機	22基	4t/日
入付機	11基	12,000枚/時
機械	11基	6,850枚/時
冷凍機	11基	11.8t/時
製氷機	11基	85P貯氷24t
その他	11基	1144基

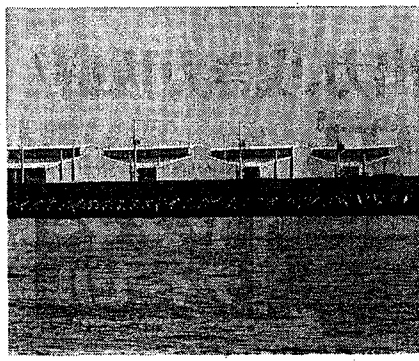
## のびゆく林崎

### 海苔加工場竣工

当林崎漁業協同組合は明治三五年以来、めぐまれた漁場環境により、味のよさが、季節風が強く失敗を重ね三六年より漁港内で実施し、はじめて当海域でも海苔が育ち、はじめて出荷され、減少はまがれず、昭和三四年より市水産課の指導に、はじめて個人が共同で

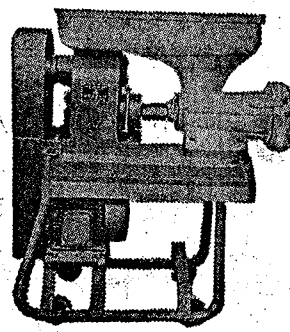
加工場概要

総工事費	約310,000,000円
内補助金	30,000,000円
加工場	鉄骨スレート造
平家	4棟
建築面積	3,794.40㎡
オイルタンク	鉄筋コンクリート造
延床面積	84.03㎡
給油施設	20tタンク2基
ポンプ	2台
ポンプ	2台
ポンプ	2台
海水揚水施設	ポンプ室
補強	コンクリートブロック造
ポンプ	12馬力
ポンプ	100馬力
ポンプ	3台
ポンプ	3台
ポンプ	3台



技術の粋を結集した加工場

## 養魚の調餌と造粒は コウベヒラガのミートチヨッパーで



養魚用ミートチヨッパー1632から1672まで各種製作しています。又最近の人工餌料需要の増加にともない生魚と人工餌料をよく練り合せ造粒装置付チヨッパーで給餌することもできます。

(御一報次第カタログ贈呈いたします)

ミートチヨッパーとプレート、ナイフの専門工場  
株式会社 平賀工作所  
神戸市長田区水笠通5番5号  
TEL 代表神戸(078) 921-1527

# 「実習生」

## 元気に帰国

### 激励昼食会を開催

県漁連

兵庫県立香住高校実習船「昼食会」を神戸タワーサイドホテルにおいて開催した。

「但州丸」が、70日間に亘るマダガスカル沖延縄漁業実習航海を終え、12月15日に神戸港に無事入港した。

同日昼食会には、福井水産課長をはじめ、教育委員会、赤木高校教育課長、波部香入港を祝し、実習生の今後、住居校頭先生、他多数の増々の活躍を激励すべく、「出席があり、多くの激励の



「但州丸」を見学する中学校の先生たち

言葉を受けた実習生の顔には、我が国産業界の明日の担い手としての決意と若き情熱がみなぎっていた。

## 瀬戸内海からも入学を

兵庫県立香住高校(小西校長)は、「瀬戸内海側から入学」と、12月14日、16日に、洲本市と明石市において、入学説明会を開催した。同説明会は、中学校の進

## 全国漁業協同組合学校

### 第40期生募集要項

得業、漁村の中核体として配して、組合経営並びに漁業協同組合に勤務村指導の徹底の努力を遂げよう。大学教授及び全漁連等から講師を聘し教育の徹底充実に期している。

一、募集人員 五十名  
二、受験資格  
志願書、身体健全者で、次の各項のいづれかの条件を備える者  
A 現在漁協系統団体に勤務し、漁村及び水産完全業務(原則として高等学校卒業生は一年以上、中学校卒業生は一年以上、)を有する者  
B 現在漁協系統団体に勤務し、漁村及び水産完全業務(原則として高等学校卒業生は一年以上、中学校卒業生は一年以上、)を有する者  
C 漁業関係の専攻者として、漁業協同組合に勤務し、漁村及び水産完全業務(原則として高等学校卒業生は一年以上、中学校卒業生は一年以上、)を有する者

一、募集人員 五十名  
二、受験資格  
志願書、身体健全者で、次の各項のいづれかの条件を備える者  
A 現在漁協系統団体に勤務し、漁村及び水産完全業務(原則として高等学校卒業生は一年以上、中学校卒業生は一年以上、)を有する者  
B 現在漁協系統団体に勤務し、漁村及び水産完全業務(原則として高等学校卒業生は一年以上、中学校卒業生は一年以上、)を有する者  
C 漁業関係の専攻者として、漁業協同組合に勤務し、漁村及び水産完全業務(原則として高等学校卒業生は一年以上、中学校卒業生は一年以上、)を有する者

一、募集人員 五十名  
二、受験資格  
志願書、身体健全者で、次の各項のいづれかの条件を備える者  
A 現在漁協系統団体に勤務し、漁村及び水産完全業務(原則として高等学校卒業生は一年以上、中学校卒業生は一年以上、)を有する者  
B 現在漁協系統団体に勤務し、漁村及び水産完全業務(原則として高等学校卒業生は一年以上、中学校卒業生は一年以上、)を有する者  
C 漁業関係の専攻者として、漁業協同組合に勤務し、漁村及び水産完全業務(原則として高等学校卒業生は一年以上、中学校卒業生は一年以上、)を有する者

一、募集人員 五十名  
二、受験資格  
志願書、身体健全者で、次の各項のいづれかの条件を備える者  
A 現在漁協系統団体に勤務し、漁村及び水産完全業務(原則として高等学校卒業生は一年以上、中学校卒業生は一年以上、)を有する者  
B 現在漁協系統団体に勤務し、漁村及び水産完全業務(原則として高等学校卒業生は一年以上、中学校卒業生は一年以上、)を有する者  
C 漁業関係の専攻者として、漁業協同組合に勤務し、漁村及び水産完全業務(原則として高等学校卒業生は一年以上、中学校卒業生は一年以上、)を有する者

一、募集人員 五十名  
二、受験資格  
志願書、身体健全者で、次の各項のいづれかの条件を備える者  
A 現在漁協系統団体に勤務し、漁村及び水産完全業務(原則として高等学校卒業生は一年以上、中学校卒業生は一年以上、)を有する者  
B 現在漁協系統団体に勤務し、漁村及び水産完全業務(原則として高等学校卒業生は一年以上、中学校卒業生は一年以上、)を有する者  
C 漁業関係の専攻者として、漁業協同組合に勤務し、漁村及び水産完全業務(原則として高等学校卒業生は一年以上、中学校卒業生は一年以上、)を有する者

## 漁村の発展

ぼくの漁村も、樫木会長の大いなる指導のもと、同じ太陽でも、年が明ければまぶしさが違う。同じ波でも昨日のかがやきとは異なる。同じ花の色も、一夜明ければその艶が新しい。だから、人はおめでと

うを口にするといい。年が改まる度に、今年こそは、今年こそと、夢と希望を大きくふくらませば、きびしい世間も何のその。如何なるハブニングにも恐れはせじ。とはいふものの、吹く風は、まとも。

理解し、協力し、一人一人が今を大事にしつつ、目先の小さい相手をサテリと捨て、三年先、五年先の「古い島」を求めて、愚痴をこぼさず、多の困難を立ちふさがるといふ。茨の道や、嵐野にも

漁協生活の序幕(七)  
この頃の共同販売所は昨年八月十日の第二一五号で紹介した如く、漁業組合の名は冠しても組合とは別個の存在であった。即一人の主事のもとに職員三名が隷属し、主事は所務を統轄、会計を担当、業務は市場行為である。運営機構は上計、沖浦両漁業地区から五名づつ運営委員が選出されて委員会が構成され、臨時主事の諮問に答へることになっていた。主事は漁業組合との関連上組合長川端竹蔵氏(二四九号紹介)が兼務し、萬葉参加人は築山地区に居住する魚師、加工業者二十名前後と、近隣地区を振り廻りする商人三十名であった。競売代金の決済は毎月二十五日に締切られ月末までに行う定めであった。石油店の扱った石油だけは売上代金から天引控除されたが、商店の資材、生活用品代などは天引きせなかつた。只内渡金と称する販売代金の前渡金と、漁業者と仲間との間に個人貸借がある場合は「為替」として連絡された金額は甲の漁業者の販売代金から控除され、為替控除金額は乙の仲間人の入金として処理される仕組みであった。この一種の振替制度は長い間の築山地区(おそらく全園津々浦々をも含めて)の商慣習であった。販売手数料は五分であつてこの中には普及奨励金と称する員への歩戻金一割が含まれていた。やりくりに忙しかつた漁業者の中にはこの歩戻金を当然の権利として得るに足らぬと、例として常に歩戻額に不足する額を焦げつかせていた。名目は毎月正確に代金決済を履行した(即



## 漁協一代(その七)

作花英治

そういう自覚を持った進歩的な漁業者が居たとすると、それを口にするとはタブであった。武士をトップとする封建体制が明治維新を境にして音を立てて崩れ去つたのも、徳川政體が制定した士農工商という身分制度の崩壊に置かれた商人階級の抬頭が原動力であつたことを思うと漁村と雖も商人が常に優位にあつたのである。筆者はその頃有力な商人が、漁業サイドとラブルがある毎に持ち出す言葉に「我々は家屋敷田畑を賭けての商売……金財産を銀行に担保して……貸付……をして……」と云つたのを記憶している。一方漁師は生命を賭けての商売であるのに、この商人の言葉に全く屈服したものでないか。如何に商人が船を利かして、たかを物語る一つの証左であらう。銀行はもとに相手にならなかつた。私擬漁業者の経済的、社会的地位は低かつた時代であつた。(次号につづく)

**いすゞ** **マリンエンジン** **UM06BB1B**

高速への挑戦!

特長

- 1. 小型、軽量、高出力
- 2. 卓越した耐久性、信頼性

**神戸いすゞ自動車株式会社** 〒658 神戸市東灘区住吉浜町17 TEL (078)811-1174

一滴の燃料を生かす確かな技術

**余裕の出力、曳き力抜群!**

●船舶主機用3.0~2400馬力  
●船舶補機用3.5~3600馬力

**ヤンマーディーゼル**

船舶主機  
(内海底曳用)  
**3E15B形**  
(15馬力/1400回転)

●詳しいカタログを希望しませう。本社・支店まで

**ヤンマーディーゼル株式会社** 本社 大阪府豊中市 豊中 7-330 TEL (06)972-1111 (F)