

2月号 No. 269

発行所 兵庫県漁業協同組合連合会 兵庫県水産改良普及協会 〒652 神戸市兵庫区中ノ島2の201 発行人 兵庫県漁業協会 会長理事 山田岸松 TEL 681-6954~7 一部 10円

漁船保険40周年

兵庫県内海漁船保険組合 但馬漁船保険組合

2.5 式典盛大に挙行 兵庫県内海漁船保険組合

二月五日、オリエンタルホテルに於いて、坂井兵庫県知事ご臨席のもとに、業界関係者一七五名が参加し、盛大に記念式典が挙行された。その席上、県知事、中央会長、保険組合長の感謝状授与が行われた。又、水産庁長官、県知事、中央会長、山形県漁業会長より祝辞、各関係方面より祝電が披露された。続いて受賀者六十六名の代表として、高藤光次氏が訓辞を述べた。高藤氏は、引続き行われた祝賀会では、三浦前組合長の乾杯にははじまり、なごやかな中に契はすずみ、西上信漁船会長のパンサイ三唱にて祝賀に終った。今後保険組合は、若鷲のように雄々しく羽ばたいていくであろう。

(式辞)

本日ここに兵庫県内海漁船保険組合設立40周年を、誠に喜びに堪えない次第です。さてもおりましたが、世情が荒れ、水産庁長官、県知事、中央会長、山形県漁業会長、兵庫県漁業協会、但馬漁船保険中央会和出副会長、漁船保険中央会和出副会長のご臨席を賜り、又、当ブロックの各漁船保険組合長、県内では、漁連会



式辞をのべる神頭組合長

40年略史を刊行 但馬漁船保険組合

但馬漁船保険組合は、本年で創立40周年の春秋を關し、顧みて越し方爲山河の状況を何等かの形で記録にとどめおくことは極めて意義のあることと考へ、「但馬漁船保険組合40年略史」を刊行いたしました。本誌は、30周年の記念刊行誌「創立30年の歩み」の重要性をできるだけ避けるため、その後の10年間の事項に重点を置きつつ、創立前後の事にくわしい作花英治氏(前副組合長)に貴重な手記を寄せて頂きました。

(発行にあたり)

昭和二年六月漁船保険法を失い、がため加入漁船の年と共に増加して一億五千法が制定され、但馬海漁船減少を求むるに保険組合の収支は均衡を欠き、一人位債権立発起人となって昭和三年一月一八日但馬漁船保険に遭遇しましたが、たまたま昭和十七年漁船損害補償法が制定され、義務加入制度をとり入れ、昭和十七年漁船損害補償に深く及びする所でありました。然し乍ら最近漁業をとり

いたしたものの、終戦前後の数百年間は戦禍により、事務所も軒々として専従職員も定かたらず、普及宣伝も徹底せず、引受実績は僅かに数百隻に過ぎませんでした。然し年と共に社会秩序も回復、徐々に保険加入者も増加し、昭和二十七年三月、現行の漁船損害補償法の制定、義務加入制度の導入、現行の漁船損害補償の制度が誕生、義務加入制度の導入が得られるようになり、当組合では、費用加入奨励補助金の交付並びに市町助成措置等について、関係当局にご依頼申し上げ、漁民負担保険料の軽減を図り、この好機をとりえ、傘下六十二漁船組合所属漁船の全船義務加入実施を目標とし、スローガンを掲げて事業の推進に努め、昭和四十六年、遂に宿願を達成することが出来ました。爾来、保険内容の充実と基盤強化の為、保険料の掛け捨てにならない、満期保険の普及と付保率引上げに情進して参りました。更に関係各団体の指導と先方役職員各員各位の深い理解と協力により、近年余折の中に、一連の漁船保険制度力により、近年余折の中に、一連の漁船保険制度も、年と共に発展しつつ、日の様な確固たる漁船保険組合が出来上がったのであります。然しながら、最近の漁場環境は一段と厳しく、水質汚濁や漁業の減少等、漁業危機が深刻の影を醸成し、いよいよ事業の発展と組合基盤の強化に努め、漁業経営の安定に尽す所存でございます。何卒ご理解あるご支援を賜り、責任保険、乗組船主保険、(神戸市市組合長)

沿革年表

- 昭和12.3 漁船保険法(法律23号)、漁船再保険特別会計法(法律24号)公布
- 12.6 漁船保険法施行
- 12.12 但馬漁船保険組合創立總會
- 13.1 但馬漁船保険組合設立認可、事務所を竹野村に置く、初代組合長小高能造就任
- 17.4 戦争保険を実施
- 17.5 二代組合長に永田博就任、事務所を口佐津村に移転
- 22.8 三代組合長に西上重式就任、事務所を香住町に移転
- 24.3 社団法人漁船保険協会設立
- 27.3 漁船損害補償法(法律28号)公布、漁船保険法廃止

- 27.6 漁船乗組員給与保険法公布、但馬漁船保険組合新制度に組織変更認可
- 27.10 漁船保険協会解散、漁船保険中央会創立總會
- 28.9 満期保険実施
- 32.1 但馬漁船保険組合農林大臣表彰を受ける
- 32.4 衝突損害賠償てん補実施
- 38.11 兵庫県但馬漁業センター竣工式、但馬漁船保険合同所に移転
- 40.11 但馬漁船保険組合創立30年記念式典挙行
- 48.7 漁船積荷保険臨時措置法公布
- 51.6 漁船船主責任保険臨時措置法公布
- 51.10 漁船船主責任保険、漁船乗組船主保険試験実施開始
- 53.7 海外操業漁船損害補償事業実施



わが国漁業は、低成長時代の潮流の中で、生産の場としての漁場の制限を余儀なくされ、生産コストの増大と魚価低迷による経営不振をはじめ多くの重要課題に当臨している。これ等を解決して新海洋法時代に対応する漁業の再編成を早急に推進する必要がある。従来、漁獲努力のみを指向してきた漁場利用から、資源を管理しながら合理的な採獲率のもとに利用していく時代がやってきました。この実現には、漁業法等諸制度的見直しも当然必要であるが、基本的には漁民・漁船組織による対応が根幹となるべきであると謂える。

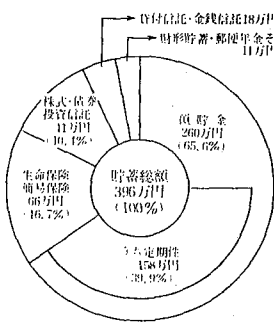
水協法30周年におもう

兵庫県漁連 専務理事 塩谷 健次郎

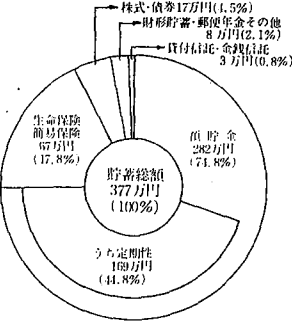
今日まで環境の変化は、激しい環境の変化と多くの厳しい事態に遭遇しながらも、常に組合員のニーズと期待に応えて、沿岸漁業の振興、漁業経営ならびに漁業者の福祉の向上に努める一方、漁協系統組織の力を結集して活発な協同運動を展開し、漁協系統の基盤の強化、整備を推進し、組合員の生産・経営活動、生活の向上等に寄与してきた意義は大きいものがある。しかし、これまでの漁協系統組織の運動、事業展開は、経済社会や漁業のめまぐるしい変化への対応に、あまりにも汲々としてきたことも否めないところであろう。我々漁協系統としては、激動する今日の環境変化に対処して将来の発展を期するためには、漁協本来の理念と本質に基き組合員の主体的、意欲的な協同運動の盛り上げによる結束を系統組織に集中して、その力を発揚していくという認識が必要である。

種類別貯蓄保有状況

(全国民1世帯当り平均)



(農漁家1世帯当り平均)



※前年に比べ、預貯金の割合は高くなった(六四・四)と同時に、他方、有利な貯蓄(六五・六)が、その運用先を求め、とりあいの定期貯蓄の割合は逆に低下している(四一・〇)とどうも動きなども反映してきているとみられる。長期運用志向の貯蓄は相対農漁家一世代当り平均を

貯蓄情報

兵庫県信漁連

福良漁協「養殖漁業」に「基成事業」に取り組む

位置図



このほど、福良漁業協同組合(酒部重三組合長)は福良湾の東側中間、通称「福良湾」の北側にあり又のうよとして、計画され

浦湾(位置は別図)を組合単独で埋立し、総合的な養殖漁業基地の建設を進め、福良漁協は水揚げでも水路一をほこりまた、ハマチ、ワカメ等の養殖も盛んである。

酒部組合長は「これらの漁業生産に反対するものは、現在何と云うても土地がない。とくに加工や冷蔵施設用地の確保は組合にとって急務である。それには埋立てによって基地をつくるべく、早急な対策が必要。幸い組合員も意欲的であるので、早急な埋立に踏み切れたら、福良漁協のますますの発展を祈りたい。

<埋立地の概要>

- | | |
|-----------|-----------------------|
| 1. 埋立面積 | 9552.3m ² |
| 2. 埋立地の用途 | |
| のり人工植造用地 | 330m ² |
| 加工場用地 | 400m ² |
| 餌虫人工養殖用地 | 760m ² |
| 水産物干場用地 | 1,400m ² |
| 冷凍施設用地 | 710m ² |
| 漁具倉庫用地 | 1,740m ² |
| 事務所用地 | 410m ² |
| 駐車場用地 | 630m ² |
| 道路用地他 | 3,172.3m ² |

貯金の預入先

順位	預入先	率 (%)
1	銀行	72.2%
2	郵便貯蓄	59.5%
3	協同貯蓄	24.5%
4	信用金庫	20.9%
5	農協	16.8%
6	漁協	16.4%
7	信用組合	5.3%

<農漁家平均>

順位	預入先	率 (%)
1	協同貯蓄	75.6%
2	漁協	57.4%
3	信用金庫	48.1%
4	銀行	13.0%
5	郵便貯蓄	6.8%
6	信用組合	6.0%
7	農協	4.7%

漁船・水産施設は
リースで!
兵庫県水産課・県漁連

全漁協組合員の福祉にノリコーに加入しよう

ノリコー(乗組員厚生)は、乗組員にかけられる負担を軽減し、乗組員の生活の安定を図るため、乗組員の福利厚生を促進する。乗組員の福利厚生は、乗組員の生活の安定を図るため、乗組員の福利厚生を促進する。

乗組員の福利厚生は、乗組員の生活の安定を図るため、乗組員の福利厚生を促進する。

乗組員の福利厚生は、乗組員の生活の安定を図るため、乗組員の福利厚生を促進する。

乗組員の福利厚生は、乗組員の生活の安定を図るため、乗組員の福利厚生を促進する。

改定ノリコー掛金表

乗組員	乗組員	乗組員	乗組員
100万円	1,000円	100万円	1,000円
2,100円	500円	2,100円	500円
4,900円	540円	4,900円	540円
1,400円	500円	1,400円	500円
1,700円	500円	1,700円	500円

乗組員の福利厚生は、乗組員の生活の安定を図るため、乗組員の福利厚生を促進する。

乗組員の福利厚生は、乗組員の生活の安定を図るため、乗組員の福利厚生を促進する。

資材販売所 (2F) 但馬漁業センター (1F)

兵庫信用漁業協同組合連合会但馬支所 宮本 二階 ①(07963)6-3524	水産庁香住調整事務所 守山 二階 ①(07963)6-131(代)	香住漁業無線局 通信車 局長 藤原 ①	但馬海区調整委員会 事務局長 中村 ① ①(07963)6-1121	兵庫漁業協同組合連合会但馬支所 支所長(事務) 藤原 ① 副支所長(事務) 西上 ① ①(07963)6-1123(代) ①(07963)6-1125	但馬漁船保険組合 業務(船務) 山崎 ① 業務(船務) 中村 ① 業務(船務) 小林 ① 業務(船務) 山崎 ① 業務(船務) 中村 ① 業務(船務) 小林 ① ①(07963)8-1122(代) ①(07963)8-2714
石平 濱田 ①(07963)6-0936	全水共(但馬)駐在所 宮本 二階 ①(07963)6-1124	水産庁香住調整事務所 船務課 船務課長 藤原 ① ①(07963)6-1124	局長 藤原 ① ①(07963)6-1123	支所長(事務) 藤原 ① 副支所長(事務) 西上 ① ①(07963)6-1123(代) ①(07963)6-1125	業務(船務) 山崎 ① 業務(船務) 中村 ① 業務(船務) 小林 ① 業務(船務) 山崎 ① 業務(船務) 中村 ① 業務(船務) 小林 ① ①(07963)8-1122(代) ①(07963)8-2714

省力化の決定版!!
全自動乾海苔製造装置
ニチモウ株式会社
大阪営業所
大阪府北区中之島2-22(新朝日ビル)
TEL 06 (202) 5341

いすゞ マリンエンジン 高速への挑戦!
UM06BB1B
特長
1. 小型、軽量、高出力
2. 卓越した耐久性、信頼性
神戸いすゞ自動車株式会社
〒658 神戸市東灘区住吉浜町17
TEL (078) 811-1171(代)

私達の漁港

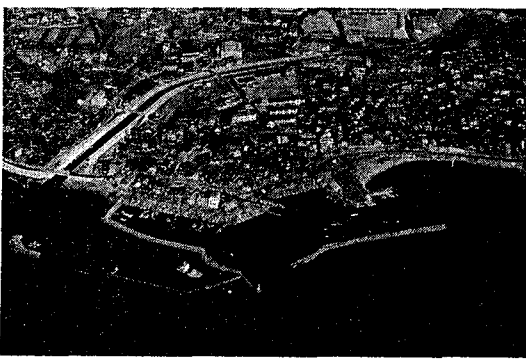
(江井島港) (地方港湾)

開港は二二〇年前

江井島港は奈良時代の名産。しかし地域を支える「行基」によって開かれ、開港は大正一六年、今から二二〇年以上もかゝる。かつては魚上市ともいわれ、戦時中の一時期であった。

風光明媚、前面に好漁場が展開

この地区は淡路島を眼前に、西に小豆島、男鹿島など、何處も眺められる。明石市との間に位置する漁村である。明石市の海岸線は東西一四キロメートルあり、漁場も七つを数えるが、江井島は東の明石浦、林崎、西の二見の漁業地には含まれていない。本県東播磨地区の漁業メッカ



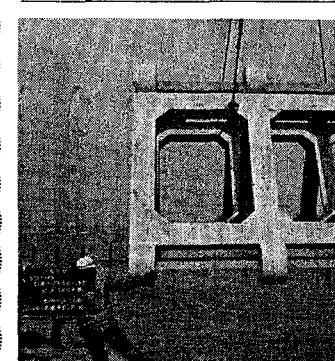
地方港湾となっている江井島港

播磨灘である。組合員三九名(うち稚組合員四四)

名、漁船三三艘、漁船三三六隻を有し、主として小型底曳網、曳網、延縄、一本釣、たこつぼ、いり、わかめ養殖を営んでいる。明石タコはとくに有名で大きなマガコが足を一杯に開いて強い日ざしに下されていく姿は、この地特有の風景である。

地先に「稚魚育成漁場」を造成、本県で三番目

昭和五一年度、県の事業として地先に約九万坪の稚魚育成漁場(沿岸漁業整備開港事業の一として)開港。この漁場は、漁船三三六隻、水揚げ額約九〇億円(うち水揚げ額約六〇億円)と、本県で三番目の規模を誇る。この漁場は、漁業者の利益を確保し、漁業の振興を図ることに努めている。また、昭和五二年度には、稚魚育成漁場の建設が完了した。



投入前のジャンボ魚礁 (江井島)

港は漁船でギッシリ

本年八月一六日の神戸新聞に掲載された「漁船三三六隻」の記事によると、漁船は年々増加傾向にあり、現在約三三六隻に達している。これは、漁業の盛況を示している。また、漁船の増加に伴って、港の整備や防波堤の建設が進んでいる。

をかける。ひしめき合う漁船が、その対策として五四年三月完成を目指して堤を大きく増築しようとしている。また、防波堤の増築と同時に、港の整備も進んでいる。これにより、漁業の発展が期待されている。

坊勢漁港 (二種家島町管理)

「坊勢」その名のゆかり

播磨灘の西方に大小とりが家島本島には高島姓を名づけた。その名が「坊勢」となり、それが「坊勢漁港」となった。この名は、昔の僧侶の住居が「坊」であり、勢いよく建ちあがったことから由来している。

漁業は底曳が主体

漁業の種類は底曳漁業を主体としており、水揚げ額は全体の約八五%を占めている。これは、地元の漁民が伝統的にこの漁法を営んでいるからである。

漁業者の意欲はさかん

このうち小型底曳網漁業が断然他漁業に比べて倍を放り、水揚げ額も全体で約八五%を占めている。これは、漁民の意欲が旺盛であることを示している。

家島地区はハマチ養殖のメッカ

この家島地区は本県ハマチ養殖のメッカであり、五二年度家島全局で約二〇〇万尾、うち坊勢には一〇〇万尾に達している。これは、家島地区の養殖漁業が盛況であることを示している。

水不足が島民の悩み

家島地区で最も困る問題が「水不足」である。島民は生活用水の確保に苦しんでいる。これは、島の地形や気候によるものである。

家を育てる

家を育てることは、島民の重要な課題である。島民は生活の安定を図るために、農業や畜産に取り組んでいる。

漁船がギッシリ

漁船の増加は、漁業の発展を支えている。島民は漁船を大切に保管し、維持している。

水不足が島民の悩み

水不足は島民の大きな悩みである。島民は節水を心がけ、生活の質を下げずにいる。

アフリカ「ソマリア」国

の水産事情

川越 敬

昨年暮、福井水産課長あてにアフリカのソマリア国水産顧問として駐在の川越氏より一通の手紙がとどいた。同氏は、兵庫東水産試験指導調査課長から富山県水産課長として転出、昭和四十六年から六年間南米の水産顧問として再び水産庁から派遣、昨秋同国の顧問として再び渡航されたもので日本では殆ど知られていないソマリアの珍しい水産事情を紹介してきた。

ソマリアは印度洋に面するアフリカの新興国で、アフリカ大陸では直線距離では日本に一番近い国であるが、政治・経済的にも日本から遠い国です。

ソマリアが日本の新聞に掲載したのは、五二年秋ハイジャックされたアルファベット機に対し、西独特別警察軍が首府のモガディシオ空港に電撃作戦を敢行、人質を救出した事件と、西隣シ

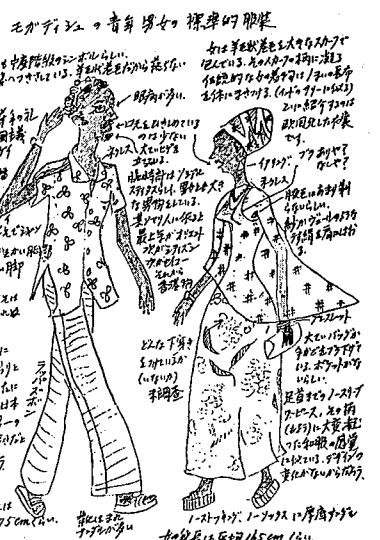
が典型的な畜産食民族だからです。元来この国はアラビア半島の畜産物の供給地であったが、旧宗主国イタリアにより甘蔗とバナナ農業が起り、最近になってソマリア水産振興の援助をして、紅海沿岸に基地を置いた西国合弁のソマリア水産会社が創立され、トルールと旋網により、冷凍魚、缶詰及び魚粉を合せて昭和五二年に約八千トン(容積ト)が生産されるようになったが、ソマリアがソマリアに因交断絶、ソ連漁船の引揚げによって閉店休業となりました。

そのほかの漁業は純然たる沿岸漁業で、二、三トンのFRPボートにヤンマ

「ボルボなど七、八馬力のディーゼルを付けた日くり漁業で、沖の潮がきた日ければワダ、カツオ、ヨコシマワラなどの浮魚を、沖の潮が悪ければ、イセエビ、マイ、ヒラアジ、大カマスなどサンゴ礁の魚を獲ります。

私はこの国際協力事業団から派遣された三名の漁師から、二、三トンの魚を獲ります。

私たちが日本の国際協力事業団から派遣された三名の漁師から、二、三トンの魚を獲ります。



モガディシオ、青年男女の標準的服装

魚の鮮度をよくするならば、水産物の需要は急速に伸びるものと予想します。

当面の目標は、モガディシオ市の消費一日十トンの消費計画をすすめたことと、私には悲観して見ても、以下に消費水準と推定して、求めようとするのは当然です。

当国の首府の名は、イタリ

ソマリア判記

大要むつかしいです。

最後に、兵庫東水産課はお祈り申し上げます。

漁協一代(その九)

作花英治

もより漁師の幹部に立つ人々も時代即する自覚も乏しく、おおよそ旧態依然たるものがあった。

一つの例を挙げよう。

或る時代表取締役委員会を開くことにした。

会議招集はその当日主事が筆者に口達せられるわけであるが、午後二時委員会が開催を伝達して、

そかに酒飲を下げておいた。酒が入ると、酒が人を酔かし、この前の決定はあつた、と云うので、

午前四時起きをして出勤した。その日は夕食の時であった。二日三日も船は帰って来ず、

ぼくは日頃一三人の職員にテキパキした勤務態度を要求し、機に臨んでそれを口にしていく。

行動を望むにケジメのある職員に欠員ができて、

ぼくの事務所机には、八重の紅梅と水仙が、雪中君子のせいもなしに、

と、そんな言葉が、ふ

一滴の燃料を生かす確かな技術

余裕の出力、曳き力抜群!

船主兼ヤンマーディーゼル
〈内海底曳用〉
3EH15
(定格15馬力 / 1440回転)

●船舶主機用3.0~2400馬力●
●船舶補機用3.5~3600馬力●

ヤンマーディーゼル

ヤンマーディーゼル株式会社

養魚の調餌と造粒は コウベヒラガのミートチヨッパーで

養魚用ミートチヨッパーNo.32からNo.72まで各種製作しています。又最近の人工餌料需要の増加にともない生魚と人工餌料をよく練り合せ造粒装置付チヨッパーで給餌することもできます。

(脚一報次第カタログ贈呈いたします)

ミートチヨッパーとプレート、ナイフの専門工場
株式会社 平賀工作所
神戸市長田区水笠通5番5号
TEL 代表神戸(078) 921-1527