

拓水

6月号
No. 285

発行所
兵庫県漁業協同組合連合会
兵庫県水産改良普及協会
〒652
神戸市兵庫区中の島2の2-1
兵庫県漁業協同組合
発行人 連合会
会長理事 山田岸松
TEL. 681-6954~7
一部 10円

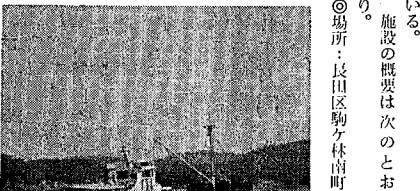
充実する基盤の整備

県漁連 石油給配に大きな威力

系統購買事業の推進と漁業者へのサービス向上をめざしている兵庫県漁連・石油購買部門では、この程給配施設の増設と船舶の代船運送を行った。これら施設の充実に伴って、県下漁業者へのサービスが一層向上するものと関係筋では期待を寄せている。

兵庫県漁連と神戸市漁協の協力で建設が進められていた長田港給油所(神戸市長田港・旧フェリー橋)を五月二日に完成、営業が開始された。この給油施設は、昨今の多種多様なニーズにこたえるべく、陸上・海上とも給油できるなど、多目的給油所として設計・建設された。

「明日への試みとして、キー式計量機を橋上にもえ付けたため、給油の距離を増やすなど、随所に工夫が施されている。



坊勢沖を航行中の宝山丸

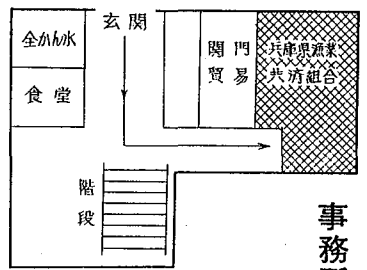
◎同称：兵庫県漁連長田給油所
A重油10 2基
軽油：10 2基
灯油：5 1基
ガソリン：5 1基

宝山丸が進水

新しく建造が進められていた第三宝山丸(鋼船)が山開造船所で完成、四月十三日に進水した。

従来の給油船と同じ船名のこの給油船は、積荷量が一五〇と旧船の三倍と大型化し、また、船舶電信と大船を備え付けるなど最新の諸設備が施されている。

◎船体：総トン数65トン
◎積荷容量：一五〇噸



事務所移転のお知らせ

兵庫県漁業共済組合
兵庫県事務所
全水共兵庫県事務所

昭和五十五年(協会事務所)へ移転した年六月九日かしましたのでお知らせ申らざるを得ない。なお、住所及び電話番号は従来どおりでございます。

注目をあびる全自動のり製造機

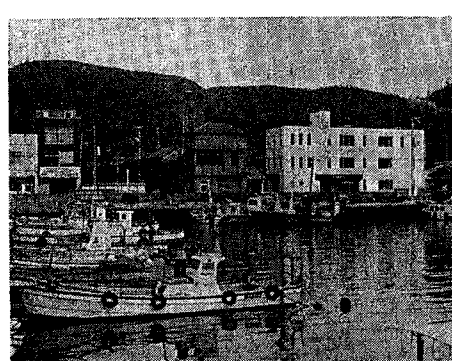
のり資材機器展示会おわる

五月十日前日の雨を忘れ、五月十日の晴れの下、昭和三十二年(昭和五十五年)度海苔資材機器展示会が、七社と一言実る充実したのり生産者の一大行事といえた。これは兵庫の海苔生産の地位を確立し、昨年も好天の中盛大に行われたが、本年も入場者千五百名を越え兵庫のり生産者もより近隣の大阪、和歌山、徳島からも展示会場の花は、やはり

水産物流通センター(富島) 赤潮被害防止施設等(江井ヶ島)が完成

漁獲物の鮮度保持と多様化する水産物流通動向に対応するため、富島漁協(同)が水産物流通センターが完成、五月十七日に竣工式が催された。同センターは昭和五十四年度地域減産漁業構造改善事業の一つとして計画され、その中の目新しい所では、産後処理物の処理問題にとりくんだ無焼却炉が、この焼却炉で、使用済となった海苔、海苔柄が完全燃焼され、今後の水産物流通に大きな力となるであろう。

また、江井ヶ島漁協(橋)の相生漁協、組合新事務所が完成



新事務所が完成した相生漁協(中央)

四月十日、六月の工期と、七〇〇万円の工費をかけて、相生漁協新事務所(矢野本町組合)が完成し、十九日に水産課長をはじめ多くの来賓を招いて竣工式が催された。

あたらしい 瀬戸内の創造

瀬戸内海環境保全協会通常総会
5月28日午後1時、神戸市行を通じて連帯意識の高揚を期した。本年度はメデア(社)瀬戸内海環境保全協会の55年度通常総会が、大阪府「瀬戸内海シニア」の映画製作が企画されることとなった。

この一連の環境保全大会を通じて、我々漁業系統は今後環境行政が別な角度から、例え補償規制から総協同へと検討され、その質的的強化が図られるにせよ。究極的には住民意識の問題であり、直接的に海の高揚及びその実践を積極的の押し進めていかねばならないのではないか。

4月の海況と漁況

◎海況

※播磨灘…8～9日の海洋観測結果では、東部水域の各層10.5℃内外、北部、中・南部とも10.0℃内外で全域にわたって前月に引続きほぼ平年並水温値を示している。

※大阪湾（淡路島側）…14日の観測結果では北部水域の各層11.5℃内外、南部表・中層11.5℃内外、底層12.7℃内外で、分布水温の夏型移向がおくれている。また、本年2月の大幅な低水温分布から3月に入って平年よりやや低目に回復したが、本月に入って全域にわたって-1.3～-1.7℃低目を示し、再び低水温分布となっている。

※紀伊水道北部…大阪湾同様14日の観測結果では、東部表・中層12.6℃、中部12.3℃、西部11.2℃、底層では東部14.4℃、中部13.0℃、西部11.2℃で、これらの平年比較では東・中部の表・中層で-2.5℃～-2.8℃、底層では-1.2～-1.6℃、西部は各層-1.5℃それぞれ低目で本年2月から全域にわたって続いている低水温分布が本月に入り一段と顕著となった。

◎各地の漁況 (註：以下は1日1隻当りの平均漁獲量、@は1キロ当りの平均単価、何隻は操業隻数)

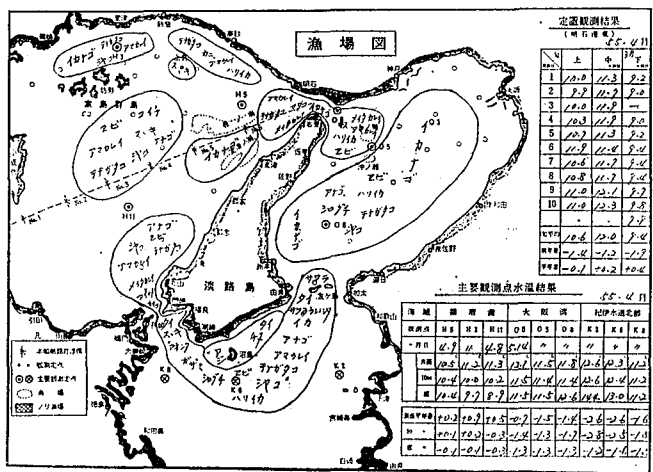
※明石浦…小型底曳網メイタカレイ5キロ@5,500@4,500、アマカレイ6キロ@3,250エビ5キロ@3,500@2,500、ハリイカ(下旬より)10キロ@1,250、オコゼ7キロ@4,000@3,000、マダコ5キロ@3,000@1,000、15隻(大阪湾北西部)。播磨灘メイタカレイ6キロ、アマカレイ5キロ、エビ7キロ、ハリイカ8キロ、アナゴ5キロ@1,500@600、テナガタコ10キロ@500、マダコ4キロ、20隻(播磨灘東部)。各一本釣スズキ5キロ@3,000@2,000、40隻。メバル5キロ@2,500、@1,000、アイナメ10キロ@3,500@2,500合計20隻。延縄アマカレイ22キロ@3,500@2,500、15隻。ブンチン漕イシカレイ10キロ@1,500@1,000、6隻。イカナゴ船曳網10,000キロ内外@32～37、2統。イカナゴバッチ網(フルセ)350キロ内外@174、15隻。

※岩屋…イカナゴ船曳網(新仔)7,500キロ内外@32～60、20統。小型底曳網シログチ30キロ@245、コイチ4キロ@800@170、アナゴ9キロ@800、キス10キロ@1,700、その他17キロ@1,00015隻。各一本釣メバル4キロ@2,250、スズキ6キロ@2,200、セイゴ1キロ@1,900、10隻。延縄アナゴ40～70キロ@1,200@560、15隻。刺網キス8キロ@2,450、3隻。壺縄マダコ20キロ@1,750、3隻。

※由良…各小型底曳網マダイ9キロ@6,000、5隻。イカ5キロ@2,000、アナゴ3キロ@1,800、アマカレイ2キロ@1,800、キス4キロ@1,700、その他15キロ@400、35隻。ウシノシタ20キロ、その他20キロ@400、40隻。各刺網キス10キロ@1,800、7隻。アマカレイ10キロ@2,000、メバル7キロ@1,600、その他10キロ@800、10隻。各延縄キス14キロ@2,000、5隻。アマカレイ12キロ@2,000、その他9キロ@500、10隻。アナゴ3キロ@1,600、カサゴ30キロ@1,700、3隻。各一本釣メバル18キロ@1,700、10隻。スズキ3キロ@2,000、10隻。カサゴ5キロ@1,850、30隻。壺縄マダコ35キロ@1,8002隻。突棒アワビ6キロ@2,800、サザエ1キロ@1,300、10隻。

※沼島…各小型底曳網テナガタコ35キロ@300、シコ20キロ@225、アナゴ8キロ@800、30隻。マダイ4キロ@3,300@2,500@2,000、チヌ5キロ@1,200、20隻。一本釣アジ11キロ@1,800@1,100、50隻。延縄アナゴ30キロ@900、3隻。各刺網ハリイカ9キロ@1,200、20隻。アワビ6キロ@2,700、15隻。突棒アワビ5キロ@3,000@2,300、サザエ6キロ@1,100、8隻。

※福良…各小型底曳網アカシタ6キロ@1,000、シラサエビ1キロ@5,000@1,500、カワツエビ2キロ@2,000、雑エビ@2キロ@600、@1キロ@200、ガザミ1キロ@3,000@1,200、アイナメ15キロ@800、8隻。アイナメ2キロ@2,300、アオシタ1キロ@2,000、ハリイカ4キロ@1,200、カサゴ10キロ@1,500@300、マダコ2キロ@1,400、12隻。アオシタ5キロ@2,000、ハリイカ2キロ@1,200、メイタカレイ2キロ@2,500、アイナメ3キロ@2,250、12隻。撒網釣スズキ4キロ@1,850、セイゴ2キロ@1,450、マダイ25キロ@2,900、小タイ22キロ@2,600、チャリコ5キロ@1,000、6組。各一本釣キス2キロ@2,000、シログチ10キロ@350、5隻。カサゴ4キロ@1,500、アイナメ2キロ@2,200、20隻。各延縄アナゴ15キロ@600、6隻。アマカレイ15キロ@2,400@1,000、キス2キロ@2,300、12隻。刺網アイナメ5キロ@2,200、カサゴ2キロ@1,300、タナゴ5キロ@800、ボテ15キロ@900、7隻。採撈ナモ(赤)2キロ@500(青)1キロ@150、アワビ5キロ@2,350、イソイ5キロ@600、20隻。採撈ワカメ125キロ@60、1隻。採貝90キロ@350、15隻。ウニ25枚@1,200、5隻。



5月の海況と漁況

◎海況

※播磨灘…6～7日の海洋観測結果では東部水域の各層13.2℃内外、北部、中・南部とも表・中層13.5℃内外、底層12.5℃内外で、上・下水温差±1.0℃内外で、前月同様に3.0℃内外の昇温であるが、全域にわたって-0.5℃内外低目に経過している。

※大阪湾（淡路島側）…15日の観測結果では北部水域の各層15.0℃、南部各層15.0～16.0℃で平年比較では南・北海域とも前月に引続き-1.0～-1.5℃の低水温分布で経過している。

※紀伊水道北部…16日の観測結果では東部各層17.5℃内外、中部各層16.5℃内外、西部各層14.7℃内外を示し、これらの平年比較では東部で-1.0℃内外、中部-1.5℃内外、西部-1.6℃内外、それぞれ低目で、前月に示した異常ともいえる大幅な低水温分布からやや回復したものの依然として本年2月からの低水温分布が持続している。

◎各地の漁況 (註：以下は1日1隻当りの平均漁獲量、@は1キロ当りの平均単価、何隻は操業隻数)

※明石浦…小型底曳網メイタカレイ5キロ@5,500@4,500、アマカレイ5キロ@3,500@3,000、エビ10キロ@3,300@2,500、ハリイカ20キロ@900@600、オコゼ7キロ@3,000@2,000、マダコ5キロ@2,000@1,000、15隻(大阪湾北西部)。メイタカレイ6キロ、アマカレイ5キロ、エビ10キロ、ハリイカ20キロ、マダコ10キロ、アナゴ5キロ@1,700@600、テナガタコ10キロ@500、20隻(播磨灘東部)。エビ漕網カワツエビ20キロ@3,500@2,800、エビ15キロ@1,500、5隻。船曳網イカナゴ4,500～7,000キロ@33、2統。苫智網マダイ10キロ@4,000@3,000、1隻(明石海峡)。各一本釣4キロ@3,000@2,000、40隻。メバル5キロ@2,500@1,000、アイナメ5キロ@3,000@1,800、2隻。延縄アマカレイ15キロ@3,500@2,500、シログチ5キロ@500、15隻。ブンチン漕イシカレイ10キロ@1,250、6隻。

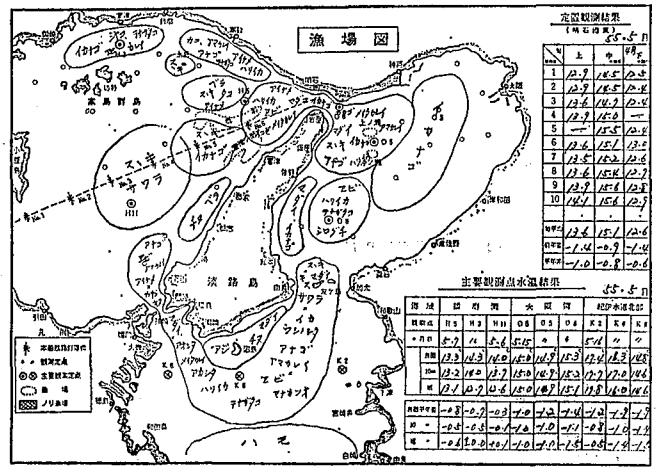
※岩屋…船曳網イカナゴ(新仔)4,000キロ内外、@33～35、13統。小型底曳網アナゴ6キロ@1,200、シログチ10キロ@290、ハリイカ7キロ@1,800、その他15キロ@1,000、17隻。各一本釣アイナメ1キロ@3,700、メバル6キロ@2,000、スズキ2キロ@2,200、セイゴ2キロ@1,800、合計60隻。各延縄アナゴ50～130キロ@1,270@610、14隻。ベラ25キロ@2,800@800、2隻。アマカレイ12キロ@3,100、3隻。刺網キス8キロ@1,700、2隻。壺縄マダコ30キロ@1,250、3隻。

※由良…各小型底曳網マダイ10キロ@4,200、13隻。キス5キロ@1,500、イカ6キロ@1,600、アナゴ3キロ@1,100、シラサエビ3キロ@3,000、その他16キロ@400、40隻。ウシノシタ17キロ@1,280、その他11キロ@800、27隻。各刺網キス18キロ@1,700、8隻。アイナメ3キロ@1,600、アマカレイ4キロ@3,500、ベラ3キロ@1,500その他9キロ@700、10隻。各延縄キス13キロ@2,300、5隻。アマカレイ4キロ@3,500、その他11キロ@600、3隻。アナゴ10キロ@1,100、カサゴ5キロ@1,700、5隻。各一本釣メバル12キロ@2,500、15隻。スズキ2キロ@3,200、15隻。曳網サワラ3キロ@2,400、30隻。壺縄マダコ25キロ@1,980、2隻。突棒アワビ9キロ@2,800、サザエ3キロ@1,300、5隻。

※沼島…各小型底曳網マダイ8キロ@3,000@2,500@2,000、チヌ15キロ@900、マナカツオ6キロ@2,000@500、38隻。カワツエビ3キロ@2,500、アナゴ6キロ@700、ハリイカ6キロ@800、その他5キロ@550、10隻。一本釣アジ7キロ(目廻り200g)@2,000、5隻。アジ@20キロ(目廻り80g)@1,250、55隻。刺網チヌ3キロ@800、サザエ5キロ@1,100、アワビ3キロ@2,700、ハリイカ3キロ@1,000、33隻。突棒アワビ7キロ@2,500、サザエ6キロ@1,100、8隻。

※福良…各小型底曳網アカシタ10キロ@1,000、シラサエビ3キロ@5,000@2,500、カワツエビ8キロ@3,000、雑エビ5キロ@800、ガザミ1キロ@3,000@800、その他10キロ@1,000、15隻。ハリイカ6キロ@1,000、メイタカレイ5キロ@3,000、カサゴ10キロ@1,300@300、マダコ2キロ@1,300、11隻。撒網釣アイナメ2キロ@2,000、マダイ15キロ@3,100、小ダイ15キロ@2,500、メバル6キロ@1,700、6組。各一本釣キス3キロ@1,000、シログチ2キロ@400、10隻。カサゴ5キロ@1,700@300、メバル2キロ@1,400、13隻。各延縄ハモ35キロ@4,000、15隻。アナゴ25キロ@750、アマカレイ10キロ@2,150、8隻。各刺網ハリイカ3キロ@1,000、メイタカレイ3キロ@2,500、アマカレイ3キロ@1,000、ベラ15キロ@(青)1,500(赤)1,000、合計8隻。突棒モズコ20キロ@750、アワビ10キロ@2,250、6隻。採貝アサリ150キロ@230～420、シチュウ貝5キロ@150、20隻。

※五色町馬飼支所…流し網サワラ上旬8尾(目廻り3,050g)@880、30隻。中旬7尾(目廻り2,920g)@1,040、30隻。下旬2尾(目廻り3,080g)@1,200、18隻。



生産量・額とも53年度を上回る

概況

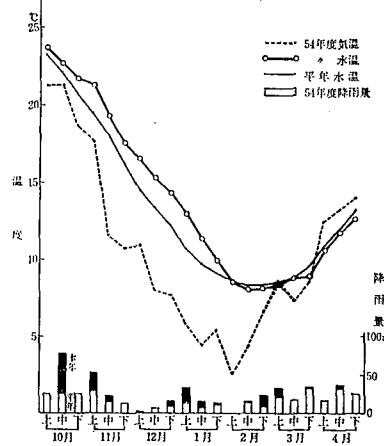
本年のノリ養殖を総生産でみると好成績で終結することができ、生産者の皆さんは、これから来年度のより安定した生産を目標にして準備に取りかかっています。しかし、振り返ってみると、本年度も地産地消、色落ち問題、安定生産対策などに問題点が残ったと思えます。この参考のため、11号で述べたノリ養殖連報の主な事項を取りまとめました。

気象、海況の経過

本年度の10月4月までの月・下旬は平年より低目の別々の気温、水温、降雨量で経過した。

気温
10月1月まで平年より0.5℃高目で変動が大きかった。2月より4月まで全般に平年よりやや低くなる傾向がみられた。2月下旬より4月上旬まで平年より高目で再上昇したが、4

図1 昭和54年度旬別気温、水温、降雨量の変動(兵庫0時)



多量の降雨があった他は、目立った降雨は記録されなかった。

なお、月別の降雨量をみると、11、1、3月が平年より多目であった他は、いずれも平年より少な目であった。

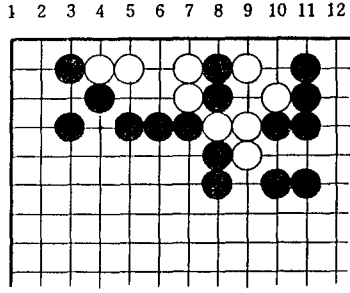
養殖経過

石地区は3、4月とも平年並みであった。(図2)

各地区協議会で協議の上10月8日前後の水温23℃台になってから採苗を開始した。芽付は、淡路地区で再採苗した漁場がみられた他は、全般に順調であった。

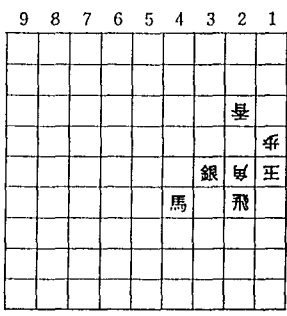
育苗
西播および東播地区では異形芽のみらるる漁場もみられたが、出現率はいずれも10%以下で、生長は良好であった。淡路地区では、10月中旬に異常細胞と異形芽が出現し、また、付着緑藻などによる網の汚れの目立つ網がかなりみられた。

詰め碁・詰め将棋



黒先です。黒好手順で白を殺して下さい。(考慮十分・初段程度)

詰め将棋



銀と馬のさばきにはありませぬ。それには飛のうまい捨て方です。(考慮十分・一級程度)

持駒

▲持駒 金 歩

生産結果

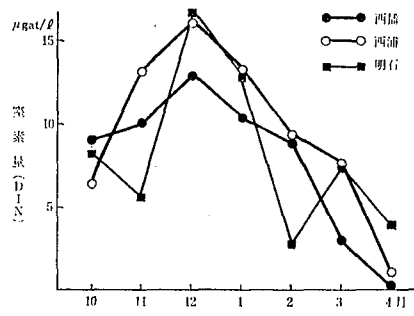


図2 昭和54年度海中の無機3態窒素の変動

本年度の問題点

養殖経過は、上記のとおり地区や漁場差があり、実際に計画を下回るものとなつた。また、種網の不調が生産に影響した漁場が多かった。

本年度の地産地消計画は、前年比で約10%増で使用予定網数の約50%を占めた。しかし、養殖経過で

養殖経過採育苗状況

となった漁場があった。水温は10月25日頃まで平年水温降下基線線にそって降下したが、以後11月5日まで22℃で横ばいの状態であった。11月6日過ぎから再び水温20℃台に降下した(図3)。以上経過した(図3)。以上経過した(図3)。

本張、生産状況

大部分の漁場では、11月20日前後から段階的に本張を開始した。本張後のノリの生育は順調で、12月上旬には良品のノリが生産された。

図3 気温、水温、降雨量の日変化(水武、9時)

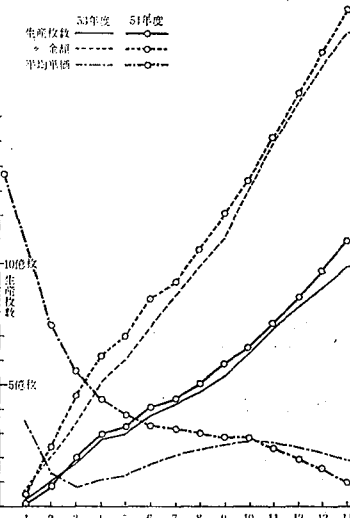
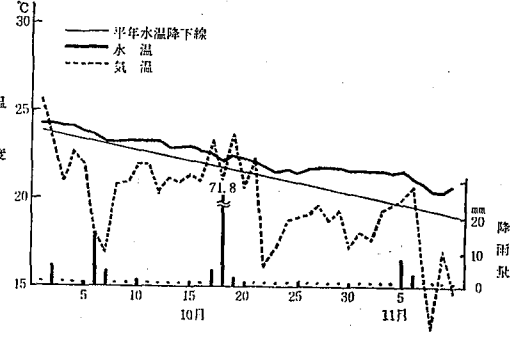


図4 干海苔共販累積実績表

産を推進していただきました。今後このような傾向が続くかの予察はできなかった。しかし、この対策として地区毎に生産時期の点から検討する必要があると思われ。

安定生産
本年度の養殖状況をみると、漁場の共同行使が徹底していかれた面があった。これから県および地区ノリ養殖安定対策協議会を中心に、皆さんの日頃の研究成果が十分生かされた適正販出回数、網張込時期、病害防除対策などを再検討して行くことが望まれる。

以上、本年度の養殖結果から考えられる主な問題点を述べたが、これらの対策についてこれからの検討会や研究会などで協議を重ねていくことが望まれる。

兵水誠 山内幸児



雨の日のドライブは スピードを落そう



うっとうしい梅雨のシーズンになりまして。梅雨どきは、降り続く雨と蒸し暑さによって歩かや車の運転者は心身ともたれやすくなり、さらに雨で路面がすべりやすくなるなど悪い条件が重なり、交通事故が増えます。梅雨どきの交通事故を防ぐため、歩く人も運転者も十分注意しましょう。

〈運転者のみなさんへ〉

スピードは控え目に
雨の日は暗くて見とおしが悪く、路面もすべりやすいため、車の制動距離が長くなります。ハンドルやブレーキ操作が確実に行えるようスピードを落して走りましょう。

車間距離は十分とろう
雨はスリップの誘発剤です。前方に不測の事態が起ると、十分距離が確保できないと、追突や追いつきによる事故の原因になります。

泥はねにご注意を
道路は中央が少し高くなり、水たまりがたまりやすくなります。泥はねは視界を妨げ、事故の原因になります。深い水たまりは避けて走りましょう。

水たまりは避けよう
水たまりは通過すると、ブレーキが水で濡れ、制動距離が長くなります。水たまりは避け、直進を心がけましょう。

急ブレーキ、急発進、急ハンドルは危険です。
急ブレーキ、急発進、急ハンドルは、車体が揺れ、制動距離が長くなり、事故の原因になります。スムーズな運転を心がけましょう。

ワイパーを整備しよう。
ワイパーが正しく作動しない場合は、前面ガラスに雨水がぬぐいきれないため、水霧をつくりやすくなります。水霧が視界を妨げ、事故の原因になります。ワイパーは定期的に点検・調整を行いましょう。

歩行者や自転車利用者の飛び出しにご注意
雨の日に歩行者や自転車利用者の飛び出しが多くなります。歩行者や自転車利用者の動きに十分注意し、急ブレーキをかけることができません。歩行者や自転車利用者の動きに十分注意し、急ブレーキをかけることができません。

⑤ 天寿

同じ職場で働いていた同僚が、現職で死んでゆく。夜半の風に散る桜のよう。身近な人が亡くなると、浮世のはかなさを感じてみえる。

このごろある日急に彼が入院した。誰が手術をしたかというのをよく耳にする。何ともあれ我々労働者は身体がもたぬから、ほくら職員会の各項目の違いがあっても、各自健康管理」といこうとほづ

よく働いて蓄えろ金
一年一回の温泉旅行や、旅行の準備を走るときは歩行者や店先に泥はねをしないよう、スピードを落して走りましょう。

水たまりは避けよう
水たまりは通過すると、ブレーキが水で濡れ、制動距離が長くなります。水たまりは避け、直進を心がけましょう。

急ブレーキ、急発進、急ハンドルは危険です。
急ブレーキ、急発進、急ハンドルは、車体が揺れ、制動距離が長くなり、事故の原因になります。スムーズな運転を心がけましょう。

ワイパーを整備しよう。
ワイパーが正しく作動しない場合は、前面ガラスに雨水がぬぐいきれないため、水霧をつくりやすくなります。水霧が視界を妨げ、事故の原因になります。ワイパーは定期的に点検・調整を行いましょう。

⑥ 神社仏閣への参詣祈願

神社仏閣への参詣祈願の連日、相互の親睦をはかり、明日への再生への意欲ともなれば、それはそれなりにうなずけても

船が長い航海をすませる。船体や機関の整備点検をうけるためドック入りする

よく働いて蓄えろ金
一年一回の温泉旅行や、旅行の準備を走るときは歩行者や店先に泥はねをしないよう、スピードを落して走りましょう。

水たまりは避けよう
水たまりは通過すると、ブレーキが水で濡れ、制動距離が長くなります。水たまりは避け、直進を心がけましょう。

急ブレーキ、急発進、急ハンドルは危険です。
急ブレーキ、急発進、急ハンドルは、車体が揺れ、制動距離が長くなり、事故の原因になります。スムーズな運転を心がけましょう。

ワイパーを整備しよう。
ワイパーが正しく作動しない場合は、前面ガラスに雨水がぬぐいきれないため、水霧をつくりやすくなります。水霧が視界を妨げ、事故の原因になります。ワイパーは定期的に点検・調整を行いましょう。

⑦ 人生にとって健康は

目的でない、しかし最初の条件なのである。(武者小路実篤)とある。

先日もくった同僚、田舎の真福を祈りつ

よく働いて蓄えろ金
一年一回の温泉旅行や、旅行の準備を走るときは歩行者や店先に泥はねをしないよう、スピードを落して走りましょう。

水たまりは避けよう
水たまりは通過すると、ブレーキが水で濡れ、制動距離が長くなります。水たまりは避け、直進を心がけましょう。

急ブレーキ、急発進、急ハンドルは危険です。
急ブレーキ、急発進、急ハンドルは、車体が揺れ、制動距離が長くなり、事故の原因になります。スムーズな運転を心がけましょう。

ワイパーを整備しよう。
ワイパーが正しく作動しない場合は、前面ガラスに雨水がぬぐいきれないため、水霧をつくりやすくなります。水霧が視界を妨げ、事故の原因になります。ワイパーは定期的に点検・調整を行いましょう。

漁船員安全シリーズ

船舶所有者と安全担当者
船舶法第八十一条第一項に規定してあるとおり、船員の労働安全衛生については船舶所有者に義務を課している。また、労働部第二条では、上記の船舶所有者の義務を履行するため、船内作業の危害防止義務について、乗組員の中から、船舶所有者の義務の実施責任者である安全担当者を選任することとしている。

原則として船舶所有者が安全担当者を船長以外に選任することとした理由は、船内細部にわたる災害防止のための権限を重視したからには、船長以外に、船長が他の権限と同様、船長に集中されることすれば、長となつては、工場

名目的なものに流れ、その実質効果が薄れることに陥り易いことを避けるための措置と考えられる。船舶所有者は安全担当者の業務のうち、その一部を委任することによって、安全担当者として船長以外に選任することができ、通常、安全担当者は甲板部第一航士、機関部は機関長、無線部は通信長、事務部は、事務長または通信長の職務となつており、各種母船の場合、この記録簿は安全担当者が保管し、次の事項を記載すること。

安全担当者の選任の記録
(参考) 昭和三十九年九月二十五日基基第三〇号通達
(一) 二年以上従事した経験があること。
(二) 二年以上従事した経験があること。
(三) 二年以上従事した経験があること。
(四) 二年以上従事した経験があること。
(五) 二年以上従事した経験があること。
(六) 二年以上従事した経験があること。
(七) 二年以上従事した経験があること。
(八) 二年以上従事した経験があること。
(九) 二年以上従事した経験があること。
(十) 二年以上従事した経験があること。

調査に関すること。
(1) 作業の安全に関する教育に関すること。
(2) 作業設備、作業方法等に関する安全管理に関する事項。
(3) 船内における安全に関する事項。
(4) 船内における安全に関する事項。
(5) 船内における安全に関する事項。
(6) 船内における安全に関する事項。
(7) 船内における安全に関する事項。
(8) 船内における安全に関する事項。
(9) 船内における安全に関する事項。
(10) 船内における安全に関する事項。

路肩にご注意を
長雨時道路の地盤をゆるませます。舗装されていない狭い道路で対向車とすれ違ふときは、路肩へ寄りすぎないよう十分注意してください。

歩行者や自転車利用者の飛び出しにご注意
雨の日に歩行者や自転車利用者の飛び出しが多くなります。歩行者や自転車利用者の動きに十分注意し、急ブレーキをかけることができません。歩行者や自転車利用者の動きに十分注意し、急ブレーキをかけることができません。

ワイパーを整備しよう。
ワイパーが正しく作動しない場合は、前面ガラスに雨水がぬぐいきれないため、水霧をつくりやすくなります。水霧が視界を妨げ、事故の原因になります。ワイパーは定期的に点検・調整を行いましょう。

船舶所有者と安全担当者
船舶法第八十一条第一項に規定してあるとおり、船員の労働安全衛生については船舶所有者に義務を課している。また、労働部第二条では、上記の船舶所有者の義務を履行するため、船内作業の危害防止義務について、乗組員の中から、船舶所有者の義務の実施責任者である安全担当者を選任することとしている。

原則として船舶所有者が安全担当者を船長以外に選任することとした理由は、船内細部にわたる災害防止のための権限を重視したからには、船長以外に、船長が他の権限と同様、船長に集中されることすれば、長となつては、工場

名目的なものに流れ、その実質効果が薄れることに陥り易いことを避けるための措置と考えられる。船舶所有者は安全担当者の業務のうち、その一部を委任することによって、安全担当者として船長以外に選任することができ、通常、安全担当者は甲板部第一航士、機関部は機関長、無線部は通信長、事務部は、事務長または通信長の職務となつており、各種母船の場合、この記録簿は安全担当者が保管し、次の事項を記載すること。

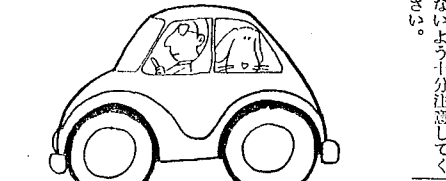
安全担当者の選任の記録
(参考) 昭和三十九年九月二十五日基基第三〇号通達
(一) 二年以上従事した経験があること。
(二) 二年以上従事した経験があること。
(三) 二年以上従事した経験があること。
(四) 二年以上従事した経験があること。
(五) 二年以上従事した経験があること。
(六) 二年以上従事した経験があること。
(七) 二年以上従事した経験があること。
(八) 二年以上従事した経験があること。
(九) 二年以上従事した経験があること。
(十) 二年以上従事した経験があること。

調査に関すること。
(1) 作業の安全に関する教育に関すること。
(2) 作業設備、作業方法等に関する安全管理に関する事項。
(3) 船内における安全に関する事項。
(4) 船内における安全に関する事項。
(5) 船内における安全に関する事項。
(6) 船内における安全に関する事項。
(7) 船内における安全に関する事項。
(8) 船内における安全に関する事項。
(9) 船内における安全に関する事項。
(10) 船内における安全に関する事項。

路肩にご注意を
長雨時道路の地盤をゆるませます。舗装されていない狭い道路で対向車とすれ違ふときは、路肩へ寄りすぎないよう十分注意してください。

歩行者や自転車利用者の飛び出しにご注意
雨の日に歩行者や自転車利用者の飛び出しが多くなります。歩行者や自転車利用者の動きに十分注意し、急ブレーキをかけることができません。歩行者や自転車利用者の動きに十分注意し、急ブレーキをかけることができません。

ワイパーを整備しよう。
ワイパーが正しく作動しない場合は、前面ガラスに雨水がぬぐいきれないため、水霧をつくりやすくなります。水霧が視界を妨げ、事故の原因になります。ワイパーは定期的に点検・調整を行いましょう。



歩行者や自転車利用者の飛び出しにご注意
雨の日に歩行者や自転車利用者の飛び出しが多くなります。歩行者や自転車利用者の動きに十分注意し、急ブレーキをかけることができません。歩行者や自転車利用者の動きに十分注意し、急ブレーキをかけることができません。

一滴の燃料を生かす確かな技術

余裕の出力、曳き力抜群!

船主兼機用ヤンマーディーゼル
〈内海底曳用〉
3EH15
(定格15馬力 / 1440回転)

- 船主兼機用3.0~2400馬力
- 船主補機用3.5~3600馬力

ヤンマーディーゼル

●詳しいカタログをお送りします(送料別)です。

ヤンマーディーゼル株式会社

高速への挑戦!

いすゞ マリンエンジン

UM06BB1B

特長

1. 小型、軽量、高出力
2. 卓越した耐久性、信頼性

いすゞ自動車株式会社

〒658 神戸市東灘区住吉浜町17
TEL (078)811-1121(株)

シーマン・シップをもって 母なる海へ 香住CC募集

7月28日から
4日間

K・C・Cとは

今日、世界各洲の眼は人類の平和のため、無限の資源と力をもっている「海OCEAN」に向けられており、アメリカ・ソ連等はその生物・鉱物などの開発が進んでいる。

そして、世界は食料供給がひっ迫してたん白食料を確保しなければならぬ情勢にある。このときにあたって、我々は人間の生活を守るために水産動物増産の使命を担わなければならないのである。

諸君！海を怖れず海を愛し海を耕し(SEAMAN・SHIP)をもって「母なる海」へ乗り入れようではないか。



開設場所：兵庫県立香住高
校・柴山港漁協
訓練内容：
〔航海・計器・操船〕 但州丸・しりうすによる乗船実習
〔船艇〕 カッターによる訓練競技
〔水泳〕 水泳訓練
〔手旗・結索〕 手旗・ロープの結び方
〔漁業実習〕 タココボ漁業・一本釣漁業
〔映画〕 但州丸実習マゲロ漁業・トロール漁業の記録映画スライド
〔リクレーション〕 交歓会
受講料：無料とする。
その他：受講した人には、兵庫県教育長から修了証書が交付されます。

放浪記 (由)
読んでみると「漁協共同販売所事務員の一人が年内に辞めることになり欠員を生じたので、直ちに組合長にお前の採用をたのみこみ組合長は採用して呉れたが、ここに今一人志望者が現れ有力なコネを利しての運動をはじめたので組合長も困って委員会(昭和五十二年八月拾月二五、一号及び五十四年一月二六八号参照)で投票を決することになった。

漁協一代 (その八)

作花英治

来た。「委員会の投票は六対四で貴君に決した。尊父の申される如くこの際郷土に家のため郷土のために力を尽された」と書かれてあった。私は迷った。実は郷土を出奔して二ヶ年近く私の胸懐にこびりついているのは、まだ多額の借財を抱へて利息の支払いに追われ、たのみとする養子に背かれて淋しく目を送っているであろう養親の姿であった。

何よりも家を重んずる社会通念は儼然と存在していた。法律的にも家督相続人の責務が課せられていた日本であった。実践の意見は、養親に「お前自決せよ」と逃げた。そして一月十日漁協共同販売所に存続の投票をした。四十二年に及ぶ漁協生活の第一歩。今を去る四十六年の。ところが奇妙にも二

和九年)の事である。後日 昭和十三年六月水産試験場長が更迭。松井博一という農学博士の学位を持つ方が着任され、金魚の研究が博士論文であったと聞き、挨拶に来られた機会に私の辻本商店勤務のことを語ったとき、松井局長は研究材料のこぼれや飼育法のことでは話さず、本に入内りして色々の便宜を受け、主人の助言にあつたことと語られ「貴君と自分は正に兄弟弟子ですな」と破顔されたことがある。

松井博士は四十五年「近き大学水産学部の講師をしていられたと聞いていたが……」

大丸新館完成と前後して大阪最初の地下鉄が梅田・灘渡間を開通した(昭和八年)

漁協ちよつとのぞきみ

津居山港漁協 木下さん



三つの幸せと書いて「幸(みゆき)」とよぶ木下さんは津居山港漁協に勤務は会計信用係、小

学校の先生だ。ノロバでパチパチ……計算のあざやかなこと。こっそり、彼女の印象を聞いてみると「日本人形」のように親しみのあるキョートな女の子と

そんな彼女にも以外な一面が……
「スポーツならなんでもOKよ。冬はスキー夏は水泳、それにバレーボールもバトミントンも。」

「今は、スポーツ少年団を集めてソフトボールの特訓中」とか。少年団の指導では素適な助(女)監督。

緑に映える津居山の海岸線を背景に、今日も一日、自転車通勤の木下さん。

伸びるライセンス 取得者

電話無線通信士臨時国家試験合格者
去る二月一日より三月十四日まで約二ヶ月の長期に亘り標記講習会を津居山港漁協と香住町漁協において日本電波協会近畿支部より講師を招聘開講し三月二十六日近畿電波監理局検定(以上津山港漁協)

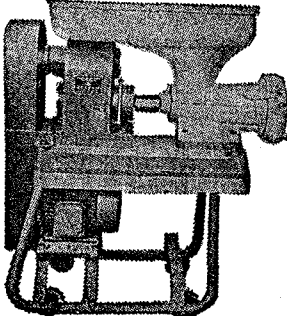
押葉智、浜本晋一、石橋憲一、瀬野達雄(以上津居山港漁協)
大西勝巳、城田巧、渡辺弥生、田中太、神田俊幸

試験官により臨時国家試験合格発表が五月八日行われ七十七名が受験した。その合格発表が五月八日行われ七十六名がこれに合格した(合格者七十七名)
合資格氏名は次のとおり。
浜本津義、三木勝敏、田田茂明、駒居伸郎、渡辺久、下田正明、駒宗雄、小林裕和、中島昭、水田良彦、木下卓也、若狭隆、田嶋孝久、山勝治、石塚裕司、若狭隆之、駒吉大、池田久行、藤原志朗、磯藤康夫、米倉小枝義章、吉田正清、藤原志、若狭隆之、浜野新三郎、敬略

中島信行(以上香住町漁協)
京谷佳和、一見定美、川越伸三、川越陽一郎、加藤武、熊本領雄、山崎幸彦(以上浜坂町漁協)
浜田久仁(その他)
敬略

去る五月一日より十日までの間に姫路市妻籠漁協において標記認定講習会が開催され最終日に修了テストが行われた結果受講者四十三名全員が合格した。
合格者氏名は次のとおり。
谷崎、金沢利光、関谷秀夫、坪本健三、坪本史子、名田義博、名田孝子、福田康彦、丸田博志、山口数明、山口伊都子、山口宏昭、山口明久、山口信雄、山田五郎(以上妻籠漁協)
尾池保男、木曾清、藤原隆、釣清一、油谷精一、藤原昭一(以上飾磨漁協)
伊賀正和、安海一三、小林春雄、小林英樹、福井盛雄、山口婦美江(以上広畑漁協)
大西美山紀、大西山紀子、大西ムツ子、大西道子、岡本昭義、奥村政信、奥村順一、浜田繁貴、浜田郁夫、星尾隆文(以上白浜漁協)
相川弘昭、中野福一(以上阿成漁協、敬略)

養魚の調餌と造粒は コウベヒラガのミートチヨッパーで



養魚用ミートチヨッパーφ32からφ72まで各種製作しています。又最近の人工餌料需要の増加にともない生魚と人工餌料をよく練り合せ造粒装置付チヨッパーで給餌することもできます。

(御一報次カタログ贈呈いたします)

ミートチヨッパーとプレート、ナイフの専門工場
株式会社 平賀工作所
神戸市長田区水笠通5番5号
TEL 代表神戸(078) 921-1527