

# 拓水

7月号  
No. 286

発行所  
兵庫県漁業協同組合連合会  
兵庫県水産改良普及協会  
〒652 神戸市兵庫区中ノ島2の201  
発行人 兵庫県漁業協同組合  
会長理事 山田岸松  
TEL 681-6954~7  
一部 10円

## 放流種苗の保護育成を

### 赤潮対策事業

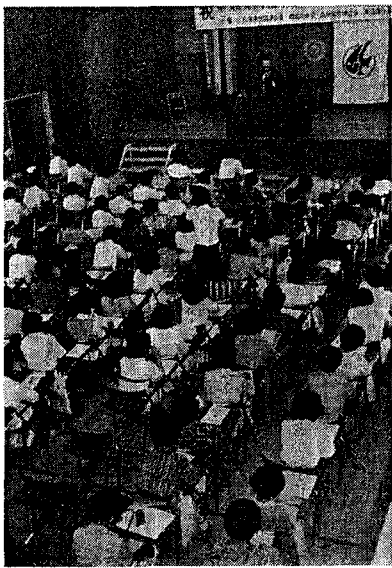
### 種苗放流がスタート

昭和五十五年度赤潮対策種苗放流事業が開始されました。この事業は(財)兵庫県水産公費対策基金の行う水産公害救済事業を兵庫県漁業が委託を受けて実施しているもので、今年で五年目。本年はアイナメ、赤貝、アサリ、ハマグリ、マダイ、タコ、ナマコ等の種苗放流が予定されている。

事業主体となっている県は、資源低下をまのあたりに、放流に頼っていたものが、果敢の推進を図るため、漁業者自身に反省と自覚を促すとともに、資源保護思想の高揚を今日の課題とする。先月末にも、赤潮種苗放流の準備が完了し、種苗の確保をより困難なものとしている。また、本事業の推進上、種苗の選択に有害プランクトンや有機汚染の影響を受け、種苗の移入にあたっては、特に注意を払う必要がある。先月末にも、赤潮種苗放流の準備が完了し、種苗の確保をより困難なものとしている。また、本事業の推進上、種苗の選択に有害プランクトンや有機汚染の影響を受け、種苗の移入にあたっては、特に注意を払う必要がある。

### 国際協同組合デー

七月第一土曜日は、国際協同組合デー。この日は全世界の協同組合員が心を一つにして、日です。

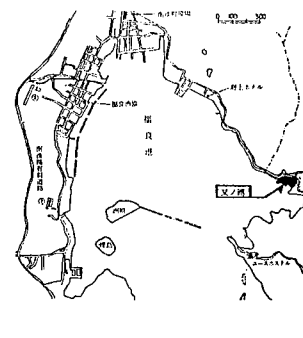


今年七月五日がこの日にあたり、兵庫県では神戸市で記念大会が催されました。漁協関係者も多くの人々が参加して協同組合間の協力を誓いました。

## 餌料を安価・安定供給

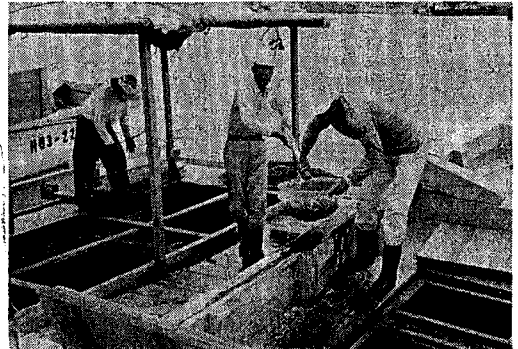
### 冷蔵解凍室新築工事が福良に完成

架橋建設地域漁業対策事業の一環として南淡町福良の完成で養殖用餌料の安価・安定供給は福良町のこがけが六千二百万円の工費をかけて六月五日に完成。福良漁協(酒部道三組合長)が六千二百万円の工費をかけて六月五日に完成。福良漁協(酒部道三組合長)が六千二百万円の工費をかけて六月五日に完成。



地図右が建設地(又の浦)

懸念されているが、同施設の完成で養殖用餌料の安価・安定供給は福良町のこがけが六千二百万円の工費をかけて六月五日に完成。福良漁協(酒部道三組合長)が六千二百万円の工費をかけて六月五日に完成。



アイナメ種苗を放流船につみこむ(東二見漁協)

先代の功労をたたえる 林崎漁協のり記念碑を建立

- #### システム団体の動き
- 6月
- 一日 全無協立議支部総会
  - 二日 林崎漁協海苔記念碑除幕式
  - 三日 漁船保険小型漁船協議会
  - 四日 兵庫県漁業改良普及協会
  - 五日 福良漁協竣工式
  - 六日 県漁協協会役員会
  - 七日 役員会(県漁連)
  - 八日 山田会長受章祝賀会
  - 九日 漁協連総会
  - 保証審議会

がいがれていた。この碑の建立によって当時の方々の功績や熱意が後世まで受け継がれることとなった。昭和三十八年の寒波による漁獲減少で経営不振にまわれ新たな対応を迫られた同漁協は、組合員一丸となっての養殖技術の確立と漁場づくりに努力を傾注し、今日の繁栄の礎を築きあげた。



林崎漁協に建立されたのり記念碑

同漁協では昭和五十三年にはのり生産高三十億円を突破、県下で有数ののり養殖漁協となっている。この碑とらんで、漁協組合員の供養塔、林崎の伝説を記した記念碑も建立された。また、以前よりあった「魚の供養塔」も同記念碑わきに移された。

### 海区漁業調整委員会 委員選挙日程決まる

- 第十二期海区漁業調整委員会委員(任期昭和五十五年八月/昭和五十九年八月)の選挙日程が次のとおり決まりました。
- 日程
- 一、告示日 昭和五十五年七月二十五日(金)
  - 二、立候補届出最終日 昭和五十五年七月二十一日(土)
  - 三、補充立候補届出最終日 昭和五十五年八月三日
  - 四、選挙日 昭和五十五年八月六日(水)
- 届出用紙 立候補届出用紙は次の場所にあります。
- 兵庫県選挙委員会(県庁地方課内)
  - 但馬県民局(県豊岡緑舎内)
  - 県水産課
  - 但馬水産事務所
  - 姫路、洲本農林水産事務所
  - 所水産課
  - 明石、高砂、神戸各市長選挙管理委員会(但し、神戸市は各区役所)





# 普及する全自動

## 九州のり機械展示会—柳川まつり



色とりどりの織でぎわう展示会場（柳川）

五月晴れの空に浮かぶアドバラン、色とりどりの織機メーカーが中心となつてはたたく福岡は柳川市の中心部、海苔機械関連メーカー等八十数社が一堂に集つて柳川まつりが盛大に開催されました。

この催しの特徴は、九州の海苔生産者、各漁連が主催して開いてきた従来ののり資材機器展示会に代つたこととです。

### 図で見る

#### 農林年金の動き

公務員や厚生年金に比べると、公務員などの老後保障を一農林年金制度は、全国的農林漁業団体役員、この範囲にこそ厚厚

#### 第1図 農林年金制度20年のあゆみ

- 34. 1 発足
- 36. 4 通算年金制度の創設
- 37. 10 前泊事業の開始 (京都念仏)
- 39. 10 第一次法改正 (新法への切替)
- 40. 7 福祉貸付の開始
- 41. 10 第二次法改正 (旧法年金の引上げ)
- 44. 11 第三次法改正 (新法完全通算の実施)
- 47. 10 任意継続組合員制度の適用制限
- 49. 9 法改正 (通算年金方式の導入)
- 51. 10 法改正 (家族年金制度の創設)
- 55. 1 法改正 (退職一時金廃止)

黄産産準備期

財政安定期

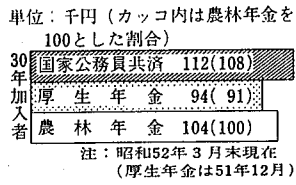
財政変更期

財政変更期

生年金から二十一年前に分離独立した其の組合である。

その足取りをたどつてみると第一図のように三回におよぶ大きな制度改正によって、完全に公務員の年金水準に達している。

#### 第2図 加入期間別でみた退職・老齢年金額—平均月額



注：昭和52年3月末現在 (厚生年金は51年12月)

よく、農林年金の年金水準が他の制度より劣っているとされるが、そんなことは、年金を計算するものになる給与と期間が全く同じならば公務員と全く同じ年金が貰える仕組みになっている。

公務員の平均組合員期間が三十年であるので、実際に三十年掛り金として年金を貰うている人の退職年金額を比較してみると、第2図のようになる。

公務員との差は、僅かに八分生じているが、この原因は基礎給与が公務員より低く、制度上の水準の差ではない。

公務員との差は、僅かに八分生じているが、この原因は基礎給与が公務員より低く、制度上の水準の差ではない。

### 漁協一代 (その九)

作花英治



ある。また漁獲物の鮮度保持がようやく認識されるようになってきたとみえ、事務所から程近い小山を廻り込んで貯水箱が作られ、そこにオガ屑をまぶした水が貯蔵され、底曳船でも精々角水二枚五枚を積み込む程度であり、小型一本釣船は、鋸で小さく切り、一貫(三・七五KG)の三貫を一つに沖に出た。これ等の仕事は私と松森君の担当であった。その頃漁業用資材はどのように購入され、また小運送の状態に密着して大きな商売をに密着して大きな商売を押しをしたものであった。前記購買品や米麦などの生活物資の搬入には番付から取車が使われていたのは無く、荒天や時化の日には交替で休務をとるといった状況であった。

山に運ばれた。現在香住町商工会会長の小柴氏に呼び寄せられ、自家休養するの用事を弁する。これを例とした。電話はまだ架設されず。水道も無く、使った水は松森君が毎日桶で運んでくれた。雨の日はぬかみにタイヤを取らせた。便乗者は車を止めた。

つまり大小漁船の照明灯、漁業灯はカーバイトガスを光源に用いられた。需要もかなりあったから物置を別棟に、そこにカーバイト、灯具類、機関部などを在庫させ、求めに応じて供給するもので

ムで生産者の関心を引いていました。

続いて、年々改良され新製品の多いの加工機械からFRP漁船関係・採苗資料そして家庭用の省エネ型太陽熱有効利用温水装置とがゆめゆめが所望され、展示されていく。

兵庫と比べて変わったのは、機械メーカーの商品毎の展示はなく、商社毎に取扱商品を並べる方法となり、同じ商品が至る所に展示されていった。例えれば、渡辺の機械等は、何ヶ所でもお目にかかるという具合です。

今後の新しい機械として普及するとみられるハイレット商、古川鉄工の抽出機「伊勢」が展示されていました。この商品を見る時、いよいよすべてが機械に移り始めたことと豪華なコンボの早さにした感概がもたれました。

「船員の広場」(7月~9月)			
昭和55年度第2期番組表			
月	日	タイトル	内容
7月	3日	商船災害事例	商船の災害事例とその防止対策
	10日	船員再教育訓練	船員の再教育訓練の内容
	17日	船員と成人病(その3)	消化器の悪性腫瘍
	24日	酒の記念日から(インタビュー)	受賞者(永年勤続船員)に話を聞く
8月	7日	船員と体操	船上生活における運動不足の解消
	14日	漁船災害事例	最近における船員の災害発生状況
	21日	船員と成人病(その4)	漁船の災害事例とその防止対策
	28日	第24回船員労働安全衛生月間について	月間運動中の活動について
9月	4日	災害防止に関する入賞作品から	入賞作品の紹介
	11日	わが社における月間活動	船会社における月間活動の紹介
	18日	漁撈機関の取り扱い方法	沖合底曳漁船の海撈機関の取り扱い方法
	25日	衛生管理者再講習受講者からの提言	衛生管理者再講習の意義

◎この番組に対するご意見、ご希望を日本短波放送「船員の広場」係(〒107東京都港区赤坂1-9-15)にお寄せください。

一人一人の心掛けが 一番の安全対策

船員法第一一条の規定に基づいて船長所有から提出された報告書の集計分折が神戸海運局より発表された。これによると漁船の災害と、一般の船舶は出港後船中、港中航行中において、船上における作業は特殊な場合を除き皆無と云えるが、この原因について考える。漁船の場合海上における...

昭和53年度船員災害疾病発生状況報告

- (1) 調査期間は、昭和53年4月1日から昭和54年3月31日まで1ヶ年間である。(2) 調査の対象は、船内及び船内作業に関連して船舶と密接した場所で発生した災害・疾病のため、3日以上休業した船員(死亡及び行方不明を含む)についてである。(4) 年千人率=年間発生災害・疾病数÷船員数×1000である。

総括表

Table with 5 columns: 船種別 (汽船, 特殊船, 漁船), 小計 (人数, 千人率), 本局管内 (人数, 千人率), 合計 (人数, 千人率). Rows include 災害, 疾病, 合計, 船舶数, 船員数.

漁船員安全シリーズ

安全担当者記録簿記載要領

安全担当者の選任等
①安全担当者の選任、又は解任については雇入れ契約の公認を要しないが、船員名簿の職務欄に安全担当者の選任又は解任についてその旨を記載しななければならない。
②安全担当者の交代の場合合は船長の検印を受けること。
③保有している免状及び安全関係の資格等について、社内的なもの、陸上のもの又は海上のものを...

漁船作業が中心となり危険度が非常に高い環境にある。安全衛生管理を他の船舶よりも重要視されるべきであると思われるが、残念ながら現状においては規則に定められた基準を守るのがせいぜいであって決して安全対策が十分とは言えない。安全対策には限界がない。十分な対策を施したと考えられる船舶においても災害は何時発生するやも知れないから、物理的な対策を講ずる一方乗組員の安全衛生教育を徹底し物心両面の対策を考へるべきである。...

疾病の発生状況

Table with 5 columns: 船種別 (汽船, 特殊船, 漁船), 小計 (人数, 千人率), 本局管内 (人数, 千人率), 合計 (人数, 千人率). Rows include 結核, 性病, 其他の伝染病および衛生虫病, 新生物, 内分泌・栄養および代謝の疾患, 血液および造血器疾患, 精神障害, 神経系および感覚器の疾患, 循環器系の疾患, 呼吸器系の疾患, 消化器系の疾患, 泌尿器系の疾患, 皮膚および皮下組織の疾患, 筋骨格系および結合組織の疾患, 中毒, 其他の疾患, 不明, 合計.

異常に高い漁船災害

漁業に支障を来し延びてはならない。今後共充分検討努力のメカニズムとなることを考へるべきである。異常に高い漁船災害
神戸海運局管内での漁船災害発生率のワーストストリ...



①船内における安全に関する事項について乗組員について検討し、その措置を具体的に定めおくことが必要である。
②作業の安全に関する教育に關すること。(第五條第五項)
③作業設備、作業方法等について、安全衛生問題について、身近な経験を積み重ねて、実践しやすしい対策を検討していることが多いので、船舶所有者は「安全衛生委員会」「提案箱」等を活用して、船内の安全衛生に関する船員の意見を聞き、これを尊重しななければならない。...

Table with multiple columns for accident details: 船種別, 船名, 船主, 船長, 船員数, 災害発生状況, etc.

いすゞ マリンエンジン UM06BB1B 高速への挑戦! 特長: 1.小型、軽量、高出力 2.卓越した耐久性、信頼性 神戸いすゞ自動車株式会社

余裕の出力、曳き力抜群! ヤンマーディーゼル 船舶主機用ヤンマーディーゼル (内海底曳用) 3EH15 (定格15馬力 / 1440回転) ●船舶主機用3.0~2400馬力 ●船舶補機用3.5~3600馬力

# 10の提案

## 家庭の夏の省エネルギー対策

今年も暑い夏のシーズンとなりました。家庭ではこんな工夫をして省エネルギーに協力しましょう。

冷房温度を28℃に調節を、こまめに調節を行い、冷房温度をおおむね28℃に保ちましょう。冷房温度を1℃上げれば、燃料費は約1割節約できます。

お風呂は、沸かし方に工夫を。お風呂の水は、適量を午前中に汲んでおいたり、太陽の熱を利用して暖めておいてから沸かしましょう。

お風呂は、沸かし方に工夫を。お風呂の水は、適量を午前中に汲んでおいたり、太陽の熱を利用して暖めておいてから沸かしましょう。

冷房中もよし、すだれやカーテンを上手に使えば直射日光の進入を防ぐことができます。冷房効果もあがり、テレビは、つけっぱなしにしないで、つけっぱなしにテレビをみないときは、こまめに消しましょう。

冷房庫の上手な使用を。冷蔵庫は、家庭用電力の約4分の1を消費しています。扉の開閉は、できるだけ少なく、開放時間は、短く、ムダ使いになります。

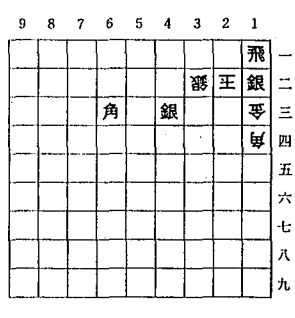
神戸市漁協 内野 伸子さん



神戸市漁協につとめて三年の内野さん。はじめは、「職場が近いから」とかで働きはじめたそう

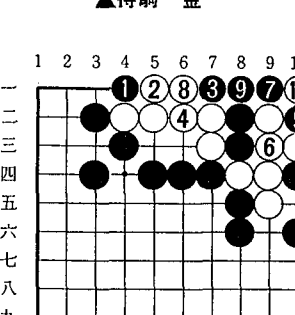
### 詰め碁・詰め将棋

(詰め将棋)  
八段 佐瀬 勇次  
飛角の捨て方に妙手があります。  
(考慮十分初段程度)



### 詰め碁解答(6月号)

黒先白死  
黒「1」から着手が好手。黒「9」良手で、白「10」筋です。白「2」のときの次に黒「11」は「9」のところに打ち白死になります。



と交換して黒「5」白「6」黒「7」白「8」黒「9」良手で、白「10」筋です。白「2」のときの次に黒「11」は「9」のところに打ち白死になります。

ファイターが目ざまりは、電車が落ち、快適な冷房がエネルギーを消費します。照明器具は、レジャーや通勤、通学、買い物はなるべく鉄道やバスなどの輸送機関や自転車を利用しましょう。

住宅には断熱材の使用を、これによって冷房費がかなり節約できます。

今年度の試験結果次第では、来年以降も継続実施し、底びき網等に人網した稚魚も育ててゆく計画を作成中と

ですが、今では漁協を支える中堅職員。販売担当でコンビューターからソロバンまで、なんでも駆使する万能選手。

神戸市漁協でアイナメ稚魚の育成試験がスタートした。この種苗は兵庫県水産試験場に依頼して生産された。約6000尾が同漁協に配布された。

4月23日に五〇〇〇尾は須磨沖で放流されたが、あとの一〇〇〇尾は垂水漁港内にセツタイケース(5

この試験にかける漁業者の期待も大きく、日々大きく育つアイナメ種苗に担当者自身も一段と熱が入ってゆくそうだ。

網いけすを調べる担当者

### 大きく育つ アイナメ稚魚

神戸市漁協で試験中



網いけすを調べる担当者

### 大きく育つ アイナメ稚魚

神戸市漁協で試験中

**新発売!! NEW**

タフなオイルとして再登場・品質改良・デザイン一新

NEW ハイスーパーマリン 10W/30・20・30・40  
NEW スーパーマリン 20・30・40

ダイヤモンド

**特徴**

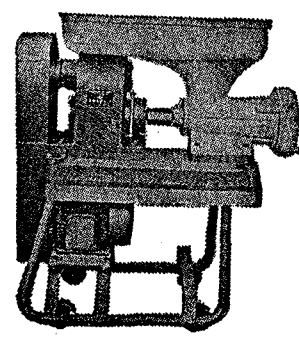
- ① 燃比が一段と向上
- ② エンジン始動性抜群
- ③ 水に強いオイル

(荷姿) 200ℓドラムおよび20ℓペール  
(ダイヤモンドニューハイスーパーマリンのみ4ℓ缶併売)

ご注文は、組合を通じて。  
系統利用で漁業経営安定、

**兵庫県漁連**

### 養魚の調餌と造粒は コウベヒラガのミートチッパーで



養魚用ミートチッパーNo.32からNo.72まで各種製作しています。又最近の人工餌料需要の増加にともない生魚と人工餌料をよく練り合せ造粒装置付チッパーで給餌することもできます。

(脚一報次第カタログ贈呈いたします)

ミートチッパーとプレート、ナイフの専門工場  
**株式会社 平賀工作所** 神戸市長田区水笠通5番5号  
TEL 代表神戸(078) 921-1527