

10月号 No. 289 一部 10円

発行所 兵庫県漁業協同組合連合会 兵庫県水産改良普及協会 神戸市兵庫区中の島2の2 TEL 681-6954~7 発行人 兵庫県漁業協同組合連合会

きれいな海は みんなの願い

拓 水



プレイボール前、整列した選手の表情もなごむ (左)一宮チーム (右)家島チーム

10時 開会式
参加一：チーム、練習で地区予選でひやけた肌がグラッドに染う。「この大会も今年で四回、親睦の輪も年々大きくなりがってきた。今日は目撃きたえたいので精いっぱい力を発揮して」と小南会長があいさつ。「私達、漁青連はフェアプレーの精神にのっとり精々堂々と」と選手宣誓、選手の表情にもきびしさが増す。

10時30分 プレイボール
二チームがグラウンドにちらばる。審判員の手がある。試合が始まった。地区予選参加三〇チームを勝ち抜いてきた十二チーム、いづれが強い強豪ぞい。初出場の沼島チームは四時に、但馬チームは四時三十分、地に地元を出発。多くのハンディキャップをのりこえて予選リーグは戦われた。トリプルプレイから回転レシーブまで、珍プレイからフェアインプレイの総出で応援も二喜二憂午後二時、決勝トナメント進出四チームが決まった。野球のメッカ淡路からは福田漁協チーム。甲子園出場で有名な明石南高を近くにひかえる明石浦、神戸市チーム。但馬からは決勝トナメント初出場、但馬連合チーム。

10/1 新装オープン



兵庫県漁連 節磨給油所

△景品引換期間

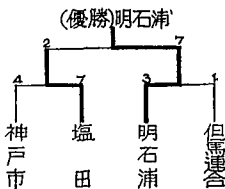
昭和55年10月1日から 昭和55年12月31日まで

△景品引換場所

そごう百貨店(神戸・大阪・東京)の案内所 大丸百貨店(神戸・大阪・京都・東京)の案内所

1等	金・銀・銅メダル (30本)
2等	金メダル(159本) 各記号共通 下5ケタ 73423 91401 00422
3等	銀メダル(530本) 各記号共通 下4ケタ 1281
4等	銅メダル(10600本) 各記号共通 下3ケタ 747 352
5等	レコード(53000本) 各記号共通 下2ケタ 93
	下5ケタ 22543

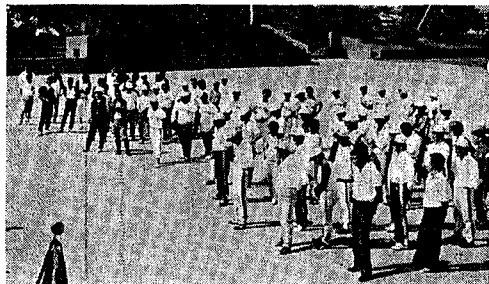
だし、明石浦が2度目の優勝。手渡された優勝旗に選手の名もはこぼる。



投げた、打った、走った!!

いつのまにか秋たけなわ……。耳をすますと運動会の力ケ音が聞こえてきそうな季節がきた。県下三漁協の青年部連合組織「兵庫県漁青連」(小南会長・一五〇〇名)が九月一日、台風一過の秋空の下でソフトボール大会を開いた。とくろは景勝の地、播磨灘に面した向島球場(高砂市)。参加したのは、いづれも地区予選を勝ち抜いた精鋭一二チーム。香江町・伊藤選手の手強い選手宣誓でまくりがあがった。高砂市長の始球式であく、選手は各グラウンドに分かれて熱戦を展開、白球は空にまいるあがり、こだまする歓声は播磨灘にびびいてい

優勝旗は明石浦へ 第4回漁青連ソフトボール



系統団体の動き 九月

- 一日 兵庫副知事を開む会
- 二日 正副会長会(県漁連)
- 二日 漁船リース審査会(県漁連)
- 二日 関西国際空港対策協議会
- 三日 専攻委員会
- 三日 漁政懇話会
- 四日 中四国地区のり部会
- 四日 洋上大学生帰郷
- 四日 漁船連ブロック講習会
- 五日 淡路地区漁青連
- 六日 ソフトボール大会
- 六日 のり検査員研修会(高野山)
- 八日 兵庫県温水委員会
- 八日 水産庁補助事業説明会(漁船保険)
- 九日 中国地区漁連専攻委員会
- 二七日 漁船連ブロック講習会
- 二七日 海区漁調委
- 〇日 日本海西部漁連会長会
- 〇日 全そこ臨時総会
- 一日 婦人漁業従事者セミナー
- 一日 漁船連ブロック講習会
- 一日 県漁青連ソフトボール大会
- 一日 内海漁保理事会
- 一日 常任委員会農水部会
- 一日 県漁連役員会
- 二日 漁船連ブロック講習会
- 二日 但馬地区事務合理化検討会
- 二日 のり養殖指導対策協議会
- 二日 婦人漁業従事者セミナー
- 二日 農林漁業審議会
- 二日 県漁青連グループ
- 二日 漁船連ブロック講習会
- 二日 海区漁調委

海の子 作文募集



締切り日 昭和55年10月13日

- 課題 暮らしの中で身近に感じていることを題材として文題は自由とします。
- 応募資格 小学校または中学校に在学している児童・生徒
- 枚数・大きさ 1部 小学校1年生～3年生(400字詰市販原稿用紙2枚以内) 2部 小学校4年生～6年生(400字詰市販原稿用紙3枚以内) 3部 中学生(400字詰市販原稿用紙4枚以内)
- 応募方法 いままでどこにも応募しない作品で、ひとり1点に限ります。 作品には必ず ①題名、②氏名・性別、③学校名・学年を記入して、およびの漁業協同組合(漁協婦人部)に提出してください。

全国漁村の小・中学校のみなさん 毎日の暮らしの中で、限らない海や漁村への愛情や、漁業に精を出しているお父さんたちの姿が、みなさんの目にどのようにうつり、それをどのように受けとめているかを作文にまとめ、ふるって応募くださるようお願いいたします。

- 賞 全国漁業協同組合連合会会長賞 農林中央金庫理事長賞 全国漁協婦人部連絡協議会会長賞いずれも賞状と副賞を贈呈します。
- 問い合わせ先 各都道府県漁協婦人部連絡協議会 全国漁協婦人部連絡協議会 主催 全国漁協婦人部連絡協議会 後援 全国漁業協同組合連合会 農林中央金庫



敬老の日

金として実施することにより、漁業者の老後生活の安定に資することをねらいとして、仕組みものとする。

(1)漁業者共済年金は、同じく第一産業である農業においては、農業者を対象とする農業者年金制度が国民年金の上積み年金として位置づけられるものとする。

(2)漁業者が既に老後に向かって造成を開始している資金(共済・保険や貯蓄・その他のもの)も同

無線従事者関係

手数料が改定

電波法関係手数料金が改正され、昭和五十五年五月二十五日より無線従事者関係の各種手数料が改正されており、今後の申請手続について誤りのないようお願いします。

特殊無線技士

二、〇〇〇円

国家試験手数料

第一級無線通信士 二、〇〇〇円

第二級無線通信士 一、〇〇〇円

第三級無線通信士、其海 三、五〇〇円

無線無線通信士 三、〇〇〇円

電話無線通信士 二、五〇〇円

無線無線通信士 二、五〇〇円

(昭和五十六年二月及び三月に実施される国家試験から)

地方電波監理局ごとに昭和五十五年十一月から十二月までに実施される国家試験から)

免許申請手数料は、すべての改定手数料は、〇〇〇円となり、昭和五十五年五月二十五日以降に免許

漁村に暮らす福祉の現状と問題

(1)漁業者の年金制度を考へるうえで、年金制度への公的助成の有無は極めて重要な問題であり、早

漁業者共済年金試案

試案の作成にあたっては、漁業者の年金制度を考へるうえで、年金制度への公的助成の有無は極めて重要な問題であり、早急に国等の公的助成を導き出すよう努力することを前提とし、当面は漁協系統で自主的に私的年金資産の効率的運用の問題と密接に関連するが、漁業生産の主役から離れ

図でみる

農林年金の動き

共済年金では二十年以上加入して、退職をしたときに退職年金が、昭和五十四年度の一年間にこうして農林年金で新たに退職年金の受給権を得た人は五千八百人にのぼる。ところで、これらの人々はいったい何歳で受給権を得ているか。

五十五歳以上で年金のついた人は、五十九歳から五十九歳六分、五十五歳以上六十歳未満が過半数を占める。六十歳以上は一八、六十五歳以上は九分となる。十年

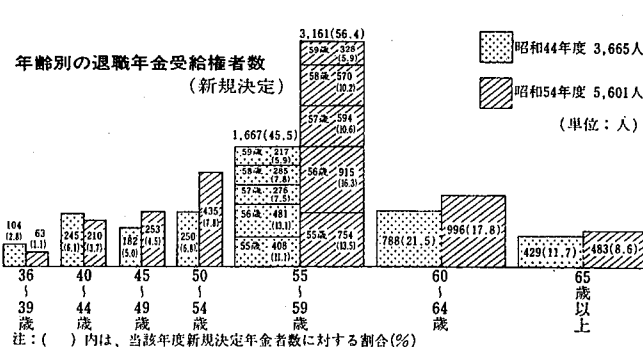
年金が退職で何歳が

約半数が

50~58歳

前にくらべると、五十五歳以上の所が比較的厚くなっている。六十歳以上は絶対数で増加しているものの、割合としては減少している。

後者、すなわち五十五歳未満で退職年金のついた人たちのほうではどう



共済年金の試案

(1)漁業者共済年金は、原則として、漁業者が六十歳になったときに、それまでの間に共済年金の掛金として払い込む「一時払い方式」の年金とする。

(2)漁業者共済年金の給付水準は加入者の払い込み掛金の額によって決まることとするが、農業者が農業者年金と国民年金とを合わせて利用できるという実情に鑑みて、漁

共済年金の試案

(1)漁業者共済年金は、原則として、漁業者が六十歳になったときに、それまでの間に共済年金の掛金として払い込む「一時払い方式」の年金とする。

(2)漁業者共済年金の給付水準は加入者の払い込み掛金の額によって決まることとするが、農業者が農業者年金と国民年金とを合わせて利用できるという実情に鑑みて、漁

漁船・漁獲物処理作業場の環境・設備・機械

スリップ防止
対象：漁獲物作業甲板
対象：漁獲物処理甲板、タラップ
対象：(魚)のぬめり、魚油、機械油などは取り除くこと。

海中転落の防止
対象：スリップ・ウェー
対象：足踏板、フレイ
対象：クランプ、始動停止装置など。

緊急用具
対象：救命器具、シャフト、

漁船員安全シリーズ

(16)

チェック(1)床面突起
対象：救命浮環、ライフ
対象：救命艇、救命
対象：ドラム、ワイヤ
対象：ワイヤ、ワイヤ
対象：ワイヤ、ワイヤ

(2)パイプ類はカバー(または、踏切板)が施し
対象：パイプ類、ワイヤ
対象：ワイヤ、ワイヤ

(3)グレイチングの破損箇所
対象：グレイチング、ワイヤ
対象：ワイヤ、ワイヤ

(4)床面の段差や凹凸箇所
対象：床面、ワイヤ
対象：ワイヤ、ワイヤ

(5)周辺に警戒色してある
対象：警戒色、ワイヤ
対象：ワイヤ、ワイヤ

漁船員安全シリーズ

(16)

チェック(1)床面突起
対象：救命浮環、ライフ
対象：救命艇、救命
対象：ドラム、ワイヤ
対象：ワイヤ、ワイヤ

(2)パイプ類はカバー(または、踏切板)が施し
対象：パイプ類、ワイヤ
対象：ワイヤ、ワイヤ

(3)グレイチングの破損箇所
対象：グレイチング、ワイヤ
対象：ワイヤ、ワイヤ

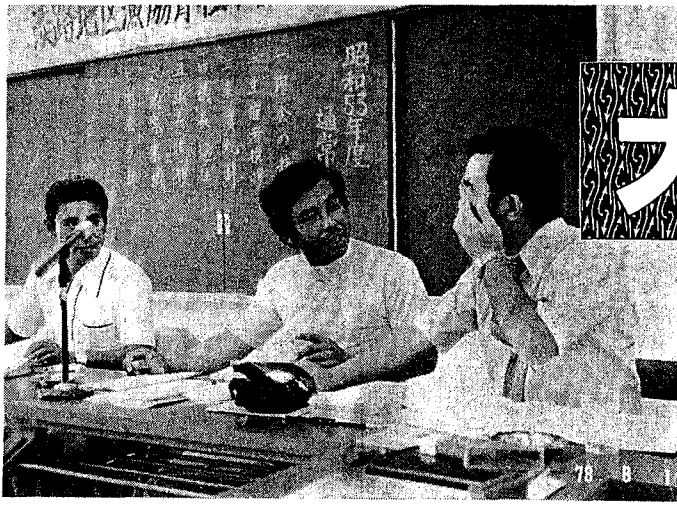
(4)床面の段差や凹凸箇所
対象：床面、ワイヤ
対象：ワイヤ、ワイヤ

(5)周辺に警戒色してある
対象：警戒色、ワイヤ
対象：ワイヤ、ワイヤ

対象：救命器具、シャフト、

対象：救命器具、シャフト、

対象：救命器具、シャフト、



↑ 会議のあいまのちょっとした雑談にも女房の話がはぼってくるとか。とかく結婚とは男と女の重荷なのか。それとも……。

大きく変わった

若者の意識

エホバの神が「人独となるは善からず」と人(アダムの)肋骨の一本を取り、女(イブ)を造た。そして「人はその父母を離れてその妻に好むひと体となるべし」と。旧約聖書・創世記は「結婚」を説いているが、日本女性はいま、神の御心に背く気配を示し始めた。

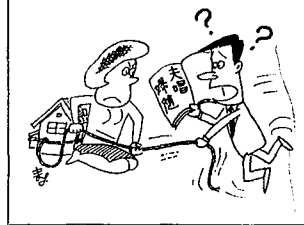
昨秋の「婦人意識調査」に、こんな数字が出てくる。まず、結婚を望まない女性二五%は、前回調査(四十七年)の一四%を大きく上回った。また、一人立ちできればあえて結婚しなくてもよい二二%で、前回より一〇%増。結婚を望む女性でも、それで幸福になれる一二%は、前回三四%からガクンと落ちていく。

一方、男性の方も変化が見られる。結婚の相手として望むのは、しっかりした女性五七% (前回二九%) かわい女性二五% (四三%) という大逆転ぶり。夫婦の間柄も生活も、ずいぶんと変わってきた中で、昔ながらの「ことわざ」がどこまで通ずるだろうか。

また「女の心は猫の目」とみたり、「風の中の羽根のように、いつも変わる女心」(歌劇「リネット」)とつたい上げたのは……。

「夫唱婦随」か「婦唱夫随」か

結婚について「共同生活の一つ。主人が一人、主婦が一人、そして二人という状態」と、定義したのは芥川龍之介が紹介した、アメリカの作家、ピアース。皮肉のようだが、太鼓たいて持ち上げるのもよか



玄宗皇帝と楊貴妃の誓いの言葉は

モンテニエの「随想録」には「よい結婚というものがきわめて少ないことは、それがいかに貴重で、偉大なものであるかという証拠である」とある。完成度の高い結婚夫婦の理想を説いた中国の故事を三つ――。「天にあっては願わくは比翼の鳥となり、地にあっては願わくは連理の枝とならん」は白楽天の「長恨歌」で、玄宗皇帝と楊貴妃の誓いの言葉である。翼が一つの鳥が二羽並べば飛べる比翼の鳥、二本並んだ木の理がつながった連理の枝、どちらも夫婦の深いちぎりを示す。「誓同穴」は「詩

「結婚は毒キノコを食うようなものはユーモアそれとも……」

「女房と味噌は古いほどいい」には年輪

何にしても「白縁青縁」で結ばれるのだから、そのとき「縁は異なるもの味なもの」と感慨にふけることにもなるだろう。そこに至るまでには「男心と女の心」と、女性が相手の心変わりを嘆くこともあったかも知れない。反対に男性が「女心と……」涙みかえる心算、よったことも……。

ろ。西欧でも同じく good wife is worth gold (良妻は黄金の価値あり) という。また、豊とは逆に「女房と味噌は古いほどいい」となるには年輪が……。

うことだ。夫婦のことわざには、立男を取り換えて、両用にするのが多いし、ことに現代はそうしてみるといい。

「女房と味噌は古いほどいい」には年輪。二十年近い昔からの言葉だが「糟糠の妻」(後漢書)は、不肖の教訓をいっている。貧しくても糟や糠などしか食べられないという苦勞をともにした妻は、後に夫が豊かになっても粗末に扱いはしないことである。

夫婦間には、まず一定の修復機能もあるのだが、がともには仲好く老い、死んだあとは同じ穴に葬られるようにと誓うことをさす。海綿動物に借る同穴という伝説は、それにかにあった。しかし、実質は「婦唱夫随」であったのかも知れない。そこは、他人のあずかり知らぬところである。家庭における夫婦の役割分担、その意識がどうこうと一般論に論じてても、しよせんは、個別の家庭の処理いかんだ。

一滴の燃料を生かす確かな技術

余裕の出力、曳き力抜群!

船用主機ヤンマーディーゼル
(内海底曳用)
3EH15
(定格15馬力 / 1440回転)

●船舶主機用3.0~2400馬力
●船舶補機用3.5~3600馬力

ヤンマーディーゼル

ヤンマーディーゼル株式会社

いすゞ

マリンエンジン

UM06BB1B

高速への挑戦!

特長

1. 小型、軽量、高出力
2. 卓越した耐久性、信頼性

いすゞ 神戸いすゞ自動車株式会社

〒658 神戸市東灘区住吉浜町2-7
TEL (078) 811-1171

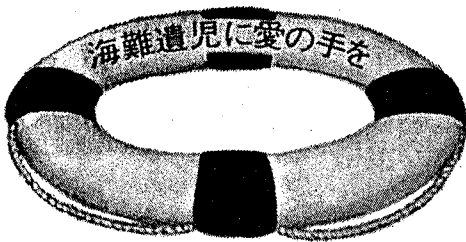
アドバース

十月……街かどを行き交う女性もすっかり衣服に身をくむみ、おしゅれをたのしむ季節……女性がいちばん美しく変身するときだ。そんな着かぎった洋服の胸にちょっとワンポイント……赤い羽根が目立つようになってきた。

現在、学資の給与や奨学金の貸与を受けている奨学生は、小中高生あわせて二千二百六十三人(昭和五十四年度実績)。

給与の額は少ないけれど、大きな力を発揮している。

将来は大学等進学者への適応拡大や、入学時の一時金の貸与を行ってゆきたいとか。



赤い羽根の募金運動がはじまって今年で20年。国民一人一人の善意で救おうというのだが、漁協系統のなかでも、こんな募金運動が昨年からはじまった。

漁船海難遺児育英会が中心となってはじめた『みどりの募金箱』運動がそれ。

(募金箱は漁協のカウンターに備えてあります。)

(詰め将棋)

八段 佐瀬 勇次

▲持駒 金 一三三四五六七八九
歩 王
馬 王
飛 王
角 王
象 王
桂 王

十月号問題

飛を軽くさばく手段で、初手二歩成は同竜となり、攻めにくい将棋になり失敗します。(考慮十分、一級程度)

詰め将棋 九段 橋本宇太郎

▲一三銀△同玉
▲二歩成△同玉
▲一三銀△同玉
▲三一角△二玉
▲二二角成まで

送付先 兵庫県漁連内 石水編集室まで

詰め碁 (九月詰)

▲一三銀と打ち捨て、それから二歩成が好手段で、これなら同竜がありません。

▲一三銀△同玉
▲二歩成△同玉
▲一三銀△同玉
▲三一角△二玉
▲二二角成まで

送付先 兵庫県漁連内 石水編集室まで

漁協と七よみ



兵 漁 連
三 田 浩 美 さん

ちょっとしたくさにも女性らしさが

天使のように羽根をつけ……

生老病死は人の四苦と云うが……

「漁船転覆、乗組員全員行方不明……」衝撃的な父親の死を経験した彼女。学生時代には都会を歩みたこともあったが、この事件が契機となって漁業界で大きく生きようと決心。

大きく育った彼女は、いま、県漁連但馬支所・資料販売所に勤務。事務所の評判では、但馬随一の色白美人。生来の明るさと陽気さで事務所の雰囲気は最高潮とか。

「……一度はみる目す。」

漁協一代

作 花 英 治

(二) 三百円事件

現在なら代金精算は現金厳禁であるから現金授受の手違ひは起り得べくもなく、仮に現金授受が行われたとしても一万円札が高札だから一五〇万円一八〇万円を落すとしても一五〇枚一八〇枚という札は可なりの容積であるから音や気配ですぐ気が付いたであろう。しかし百円札三枚は落ちても音はせぬであらうし、まして順番を待っている人と思えば気も急がず、落したことに気がつかないのが普通だ。結局落した百円札三枚は誰かに拾われて届けられたということになった。特務課の親目駐在所の巡査がやって来て、当然三名の事務員は降子二枚で接したガラス戸二枚

員は別個に取り調べられた。警官は疑ってかかるものだから二日三日の間に三百円事件は狭い柴山港岸間に尾跡がついて噂は広がった。我々は不愉快であった。そうして落した人の不注意がうらめしかった。ところが四日

目か五日かの間、事務員心得の松森君がいつもの如く早朝出勤して除に取りかかると、皆事務所を行う和室(事務室から開かれた窓を隔てた六帖……)當時はまだ直直は無かったがさしづめ直直……土間には降子二枚で接したガラス戸二枚

本海。このすみきった日本海のブルーがいま一番好きだそう。

「ながめるうちに、母の胸にいだかれる気持ちになってくれるみたい」とか。

今は、男に負けじと体をきたえ、ハンコライダーに乗り「小鳥のように大空に舞いあがりたいたい」とか。

それには「天使のような羽根をつけ、大空から、みんなに幸せをよこしたい」とか。

若者らしく大きくはたいてほしいものだと。



(次号へつづく)

新発売!! NEW

タフなオイルとして再登場・品質改良・デザイン一新

◆ ダイヤモンド NEW ハイスーパーマリン 10W/30・20・30・40
NEW スーパーマリン 20・30・40

特徴

- ㊦ 燃比が一段と向上
- ㊧ エンジン始動性抜群
- ㊨ 水に強いオイル

(荷姿) 200ℓドラムおよび20ℓペール
(ダイヤモンドニューハイスーパーマリンのみ4ℓ缶併売)

ご注文は、組合を通じて。
系統利用で漁業経営安定。

兵庫県漁連

養魚の調餌と造粒は
コウベヒラガのミートチヨッパーで

養魚用ミートチヨッパーNo.32からNo.72まで各種製作しています。又最近の人工餌料需要の増加にともない生魚と人工餌料をよく練り合せ造粒装置付チヨッパーで給餌することもできます。

(脚一報次第カタログ贈呈いたします)

ミートチヨッパーとプレート、ナイフの専門工場
株式会社 平賀工作所
神戸市長田区水笠通5番5号
TEL 代表神戸(078) 921-1527