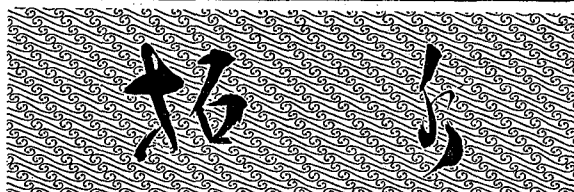


(会員の購読料は指導事業経費より支払われています)

発行所 兵庫県漁業協同組合連合会 兵庫県水産業改良普及協会 神戸市兵庫区中之島2の201 TEL 681-6954~7 発行人 兵庫県漁業協同組合連合会

これに決めた!

手口 プラス かんきん



系統組織をあげて漁業危機を乗り切ろう

決意新に各系統団体通商総会終る

五十七年度事業計画も策定される

兵庫県漁業・兵庫県農業共済組合(五月十八日)兵庫県漁業信用基金協会(五月十七日)兵庫県漁業は天々水産会館において総会を開き、提出議案について夫々審議を行い何れも原案どおり承認された。また任期満了による役員改選、欠員役員の補欠選任も行われ、各地区より推せんされた役員候補者が夫々選任された。さるに五十七年度事業計画案も審議され併せて承認された。

兵庫県漁業協同組合連合会通常総会

昭和五十六年度

購買事業取扱高 一五九億円
のり共販取扱高 一五六億九千万円

事業概要

一、総括概要
貿易摩擦の慢性化、財政再建問題、個人消費、設備投資等内需の不振等に より景気回復が期待されない限り国内事情より漁業界において経営情勢が一段と悪化し、生産構造の再編を強く迫られる厳しさとなりました。本県においても沖合いかづり漁業経営不振、内海の基幹漁業である海苔養殖も全国的生産過剰による需給バランスの崩れにより状況の停滞、流通業者の倒産事故の続発による構造的な不況に当面するに至りました。漁業系統として当面する事態の打開の維持発展を期し、再編整備を基調とした経営安定対策の推進、環境保全対策、沿道事業、栽培漁業の展開等生産基盤の強化に努め、県栽培漁業センター完成により同センターの種苗生産業務が県水産改良普及協会に委託され、栽培漁業

に業界が直接参画する体制が整ったことにより心強い限りであります。又内海漁業無難の正常化、操業の安全を目的とする沖戸漁業無難局が広域沿岸構造改善事業の一環として完成四月一日より開局運営されることになった。経済事業については厳しい環境の下にあって系統利用の向上、県及び関係機関の支援、導により一応の実績を挙げることのできたもの、海苔部門においては作柄の不振と業界の構造不況、系統利用率の低下により所期の効果を収めることができなかつた。

二、購買事業
経済情勢が低迷する中で増高する漁業経費の吸収ができません。ために石油はじめ漁業用資材機器の需要が減少する等厳しい条件下で安定供給と適正価格の維持に努め、経営の安定と系統利用向上をはかった。石油取扱高一、二、六億円、資材取扱高四六、四億円

三、販売事業
流通業界の不況がますます深刻化するなかで、乾のり、わかめ共販についで消流動向の把握に努め、特に品質向上に重点を置き実施、一方多獲性魚対策として餌用魚類の取扱等会員との連携を深めながら系統販売事業の拡充に努めた。のり共販取扱実績一五七億円、わかめ共販取扱実績一、六億円、鮮魚貝類取扱実績二、四億円

四、指導事業
県、系統団体と連けい協力、適確な現状認識、資源管理型漁業の推進

協同連帯感の高揚に努め、漁業経営対策要請、漁協基盤の整備指導、漁協経営の組織指導にかかわる諸事業、漁場環境問題、偶発事故対策、資源保護、海難防止意識の普及向上に努め、更に日本海漁業対策、内海の養殖漁業不振対策に關する陳情活動等、各般に亘る漁政、公害対策事業を実施した。

漁業者組織の強化等の具体化が急務とされるので当会としては、漁協系統の連帯と協同意識の高揚をはかり、系統事業経営の健全化を図るべく各事業部門の合理化、体制の整備に努め、運営委員会を中心とした地区協議会を開催組織討論を通じ系統事業活動を積極的に推進する。

二、購買事業
漁協所屬員の需要動向を適確に把握、派と密着した計画的購買体制の確立を推進する。石油については供給体制の強化、市況の適確な把握のもと安定供給と適正価格の維持に最善をつくし系統利用の伸長につとめる。資材については情報の収集と適正価格の把握により計画的受注活動を実施し、特にのり養殖資材については営業計画に基づき予約購買体制の推進をはかる。

三、販売事業
価格の安定が重要課題であり、今後生産コストに合わせた生産者価格の確立形成が要求されるの

で、相互協力、連携を密にし系統主体制の確保、機軸性のある体制づくりにより共販の拡大を期す。特にのり共販については全漁連「系統のり事業強化検討委員会」が設置され、本县的な対策、共販体制、流通対策等の見直しが行われるのでその結果をふまえ共販の運営に当ると共に、漁連一員集荷による共販体制の確立を期す。

四、指導事業
経済事業部門との連携を密にし県、系統団体の協力を得て、漁協組織機構、経営体制の充実整備、信用、購買、販売等の活発化についで重点的推進指導、相談機能の強化につとめ、又役員教育研修の充実、漁村青年、婦人部の育成指導、活動支援の強化、漁場環境の保全、公害対策、のり養殖の生産指導、組合員の営漁指導、漁業共済の加入促進等、幅広く系統運動の展開に努める。

石油製品取扱実績 (単位:円)

品名	本年度売上高
燈油	2,194,895,708
揮発油	884,885,792
灯油	1,751,155,108
軽油	6,077,523,082
滑油	226,315,269
その他	130,121,552
合計	11,264,886,511

資材取扱実績 (単位:円)

品名	本年度売上高
糸類	77,275,062
網	414,170,725
網子	130,793,048
網子	33,199,441
網子	136,663,512
網子	71,807,460
網子	281,421,950
(一般漁業資材計)	1,145,331,198
全のり	1,834,182,506
自動機	349,430,360
のり袋	1,163,760,962
のり包	139,235,897
(のり資材計)	3,486,609,725
生活用品	16,319,915
合計	4,648,260,838

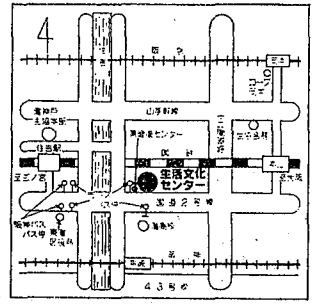
(注) 全自動機は棚卸高は割賦販売上の原価部分である。

第60回国際協同組合デー 兵庫県記念大会

- と き 昭和57年7月3日(土) 午後1時~4時
- と こ 灘神戸生協生活文化センター (神戸市東灘区田中町 5-3-18)
- 記念式典 ICA宣言朗読など
- アトラクション コーラス 神戸YMCAハンドベルクワイアー
- 記念講演 岩村 昇氏(神戸大学医学部教授) 演題 「生きることはわかちあうこと~アジアとともに生きる」 映画併映「世界の屋根のヒゲドクター」
- 主催 兵庫県生活協同組合連合会 兵庫県農業協同組合中央会 兵庫県漁業協同組合連合会 兵庫県森林組合連合会

交通のご案内

- 国鉄ご利用の方は.....住吉駅下車、徒歩約7分。
- 阪神電車ご利用の方は...魚崎駅下車、徒歩約10分。
- 阪急電車ご利用の方は... 岡本駅下車、徒歩約20分または、 岡本駅下車、徒歩約5分の摂津本山駅で 国鉄にお乗りかえください。
- バスご利用の方は..... バス②、③、④系統)の「東灘区役所前」が 阪神バス 最寄りの停留所です。



転倒、すべり災害の防止

- デッキや通路には、すべり止めのマットを敷くか、サンを打つこと。
- 魚の血のりや、ぬめりなどは、直ぐに洗しておくこと。
- ゴム長靴は、あまりすり減ったものを使用しないこと。



(沿岸漁業における労働災害防止のしおりから)

兵庫県信用漁業協同組合連合会通常総会

貯金 残高 三〇三億六千万円 貸付 残高 二〇九億四千万円 漁協貯金残高 三九〇億六千万円に

事業概要

国内外の経済低成長の中にあつて、金融政策は景気浮揚のために再度に互る緩定歩合引下げが実施され緩和策が持続されたが、基調回復に至らず、不況気味に終始しました。漁業界にあつては国際規制、燃料価格の高値、魚価の低迷等により経営は厳しく、本県においても沖合漁業の経営不振による再編成が経営の急となつており、内海においてのり養殖漁業の不振のため緊急金融措置を講ずる等苦難の推移がありました。漁協信用事業においてもかつてない苦しい推進を余儀なくされましたが、各漁協役員員の努力により漁協貯金は当初目標には達しなかつたものの三九〇億円という予想以上の残高確保ができました。実績は高く評価されるもの、今後の運動の在り方、推進方策等の再構築が必要であり、一層の連帯と体制の強化が痛感されます。

一、貯金業務
漁協貯蓄期末残高目標四〇〇億、純増加二六億

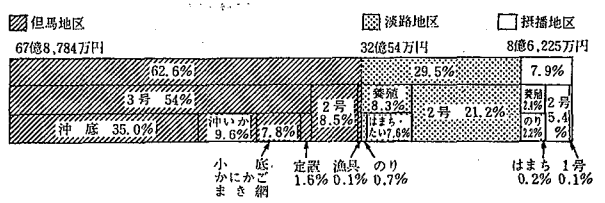
(単位：百万円)

	漁協貯金	信漁連貯金	摘要
前年度末残高実績	39,059	30,364	うち定期性 1,410
本年度期中純増加目標額	1,941	1,149	
本年度末残高目標額	41,000	31,513	
本年度計画伸び率	5.0%	3.8%	
本年度期中平残目標額	—	29,461	

兵庫県漁業共済組合通常総会

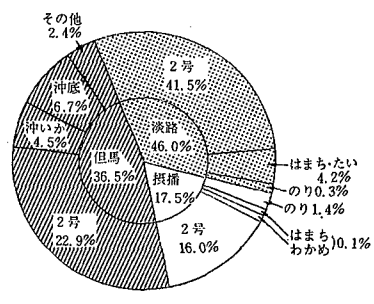
契約実績 108億5千万円

56年度実績の地区別契約金額の割合
総額 108億5,063万円



契約件数の地区別割合

総件数 1,437件



昭和56年度水協法共済実績及び達成率表

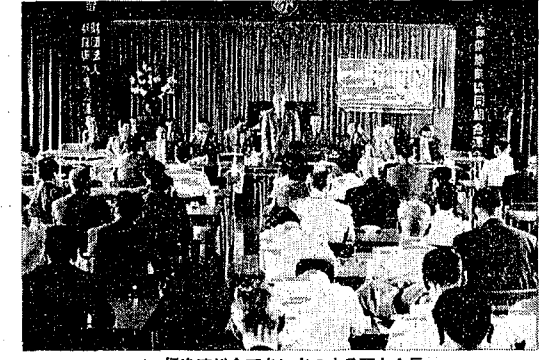
昭和57年3月31日現在 (金額：万円)

地区	播磨地区	淡路地区	但馬地区	その他	合計	目標額	達成率%
チョコ	27,800	19,990	29,900	3,200	80,890	100,000	81
ノリ	135,900	194,800	1,738,600	55,200	2,124,500	2,200,000	97
カサイ	1,344,095	629,589	1,028,112	305,846	3,307,642	3,000,000	110
くらし	0	0	0	0	0	10,000	—
くるま	8	48	96	50	202	200	101
ダンシ	1	2	0	0	3	7	43
漁業者年金	112	162	36	—	310	300	103

系統団体の動き 4月

- 1日 神戸漁業無線局開局
- 2日 専務参事会議
- 5日 専務参事会議
- 6日 県漁連排水委員会
- 9日 番庄漁業無線局運営委員会 内海漁保理事會

- 10日 第13回のり入札日
- 13日 基金協会役員会
- 14日 但馬漁保理事会
- 20日 第14回のり入札日 県沖いか協同会
- 22日 県排水調査委員会
- 23日 理事会
- 24日 理事会 漁業共済理事会
- 27日 但馬海区漁調委 内海海区漁調委
- 30日 第15回のり入札日 内海漁保総代会



▲ 信漁連総会であいさつする西上会長

兵庫県漁業信用基金協会通常総会

年間保証総額 十六億二千万円 保証残高 四十三億八千万円

事業概要

国際規制の強化、魚価の低迷から水産業をめぐる情勢は厳しく、特に燃料価格の高騰が経営を圧迫し水産業者は構造転換を迫られざるを得ない状況と考えられます。本県においても沖合いかつり漁業が極めて深刻であり、整理の方向を迫り当会が対応代位弁済したものがあつた。のり養殖にあっては前年に引き続き予断を許さずむしろ不安材料を呈している現状で

事業計画

漁業環境は当面好転の兆しはなく前年に引き続き予断を許さずむしろ不安材料を呈している現状で

和の措置が一部講ぜられましたが水揚の減少は経営に大きな影響を及ぼしています。この様な状況にあつて当会の役割を認識し、本制度の使命と会員に望むべき業務の執行に当り積極的管理と統制を以て推進してまいりました。

ありませう。政府においても構造転換と経営の安定を図るため業界の自助努力を基本とした計画的な漁船の縮減、合理化等生産構造の再編を進めることとし新たな融資制度を設け総合的に推進を図ることとしています。

一方中小漁業融資保証制度と深い関連のある制度資金(緊急資金)の保証経緯で代位弁済による保証保険収支が市中に悪化する現実に対処して本制度の見直しを要求され、検討が重ねられて

事業概要
漁業環境条件が依然として厳しい中において「ぎさい」はこうした危機の時代を乗り越えるための必要性につき改めて認識願ひ各共済に漁協を系統事業として位置づけられ普遍的利用されるた

事業概要
結果契約総額一〇八億五千万円、加入漁協四〇組合となつた。支払状況は漁獲不振、魚価の低迷、のり養殖不振により七億七千四百六十六万二千円より一億四千五百四十九万円の支払増となつて

事業計画
漁業共済は漁業経営安定の重要な任務を背負い漁業者の期待をたえねばならず、制度が有効に機能するよう改善につとめてきた。大改訂がようやく実施の運びとなりまし

重点施策
①系統運動として事業基盤を確立普及のため行政、系統団体の指導と一体となり取り組む②制度の普及徹底をはかるためブロック毎に説明会を開催③組合員との直接対話を重ねつつ継続契約確保・新規加入促進につとめる。

水試ノート ⑩

マダコ増殖場造成事業 調査における資源解析

本県内海におけるマダコ漁獲量の約二分の一は、鹿の瀬を中心とする明後海域で生産される。当海域での重要な水産物であるため、沿岸漁業整備事業によって昭和五五年から二三年計画で調査を進めてきた。

この調査はマダコの大型な増殖場造成を目的に、その資源生態と海洋条件等の経済的調査のほかに、特に当海域におけるマダコ資源の解析と診断を行なった。以下にその概要を紹介した。

水産資源の計画法では、色々あるが、本調査では迅速解析法でも「DOIRAP」(ドイラップ)法を用いた。この手法はすでにアワビ類、タチウオ、マダコ、イカ類に適用されており、①年令、②体長、③フライサイズ(生活史)、④再生産性、⑤漁獲率と年令組成

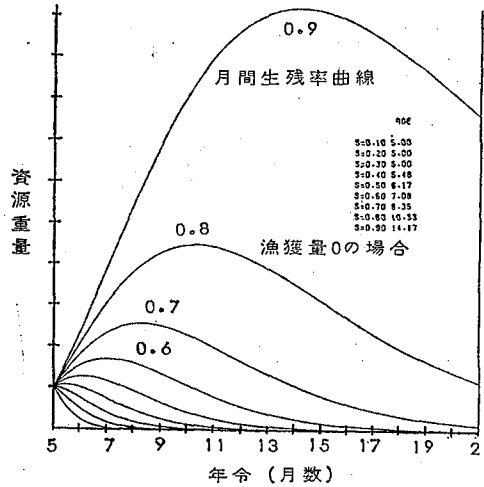


図1 生残率と資源量の関係

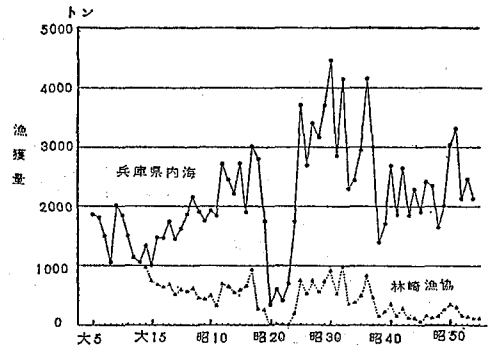


図2 タコ類漁獲量の経年推移

一、成長に関する解析
当海域のマダコには次の成長式が得られた。
 $L = 79.1 - 20.0e^{-0.14t}$
 $W = 0.004L^3$
(L: 体長cm, W: 体重g, t: 暦年の月数)
二、ライフサイクル解析
漁獲が存在しない場合の生残率は月当り0.08、月間自然死亡係数は0.2で、明かかると五月までの稚マダコの生残率は非常に少なく0.09九多と推定された。

三、漁獲に関する解析
現在の資源の状態においては、五月以降の生残率は月間0.52、漁獲率は0.44で、漁獲率は0.32となる。また資源量では七十七(三四二万匹)となり、この利用度と五月・〇・〇二六、六月は一九、七月以降は一となった。

四、資源に対する診断

総合的にいへば、現状は小ダコ段階の獲りすぎである。漁獲強度を現在よりも五三%減少する必要がある。この場合には生産性は二〇%向上し、総漁獲量は七〇%増加するという計算結果が得られた。

以上のような解析結果をもとに、増殖場の造成面積を計算した場合は、親ダコの保護も考慮される面積は現漁場の五分の二となり、一方沈着期以降の稚ダコ保護からは四〇分の一となる。これによつて約一・六倍の漁獲増が見られる。

この漁獲量経年変化でもみられるごとく、最高期の昭和二五・二七年と最低期の三八年以降とは年平均でみて一・五倍から二倍の開きがある。従つて、このような高漁獲水準にすることは決して不可能とは断定できない。そのためには、増殖目的をまず稚ダコの保護におくことが、最も効果的な方法であると思われる。

(漁業開発研究室 武田)

一つの勉学(4)

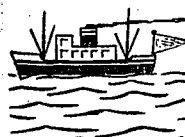
今月号は、残りの海交法及び災害防止法に手を伸ばし一つの勉学を終ることに致します。

関係事項	違反内容	罰則
一〇条	航路(海上交通安全法で規程する航路)でぶつ泊した者	三月以下の懲役又は三万円以下の罰金
一四条	伊良湖水道航路又は水島航路において、危険防止のため海上保安庁長官が行う、航路外で待機すべき旨の指示に違反した者	三月以下の懲役又は三万円以下の罰金
二六条	海上保安庁長官が、危険防止のため告示により行う、交通制限に違反した者	三月以下の懲役又は三万円以下の罰金
二九条	運輸省令で定めるところにより、長官が行う巨大船舶・危険物積載船・引き船等に対する指示に違反した者	三月以下の懲役又は三万円以下の罰金
三〇条	長さ五〇メートル以上の船舶の航路航務進行に違反した船舶	三月以下の懲役又は三万円以下の罰金
三二条	伊良湖水道、中ノ瀬、伊良湖水道、備瀬瀬戸及び水島の各航路における速力の制限に違反した船舶	三月以下の懲役又は三万円以下の罰金
三三條	備瀬瀬戸、宇高の各航路における航路ごとの航法に違反した船舶	三月以下の懲役又は三万円以下の罰金
三六条	運輸省令で定めるところにより、信号による行先表示をしない船舶	三月以下の懲役又は三万円以下の罰金
三七条	運輸省令で定める灯火又は標識の表示をしない巨大船舶及び危険物積載船舶の船舶	三月以下の懲役又は三万円以下の罰金
三九条	巨大船舶、危険物積載船舶及び引船等が航路を航行しようとするとき、運輸省令で定める事項の通報を長官にしない船舶	三月以下の懲役又は三万円以下の罰金
四〇条	海域において、定められた油分を含む油を船舶から排出した者	六月以下の懲役又は三十万円以下の罰金
四一条	海域において、定められたもの以外の廃棄物を、船舶から排出した者	六月以下の懲役又は三十万円以下の罰金
四二条	油又は廃棄物を焼却した者	六月以下の懲役又は三十万円以下の罰金
四三条	運輸省令で定める量以上の油及び危険物の排出があったとき、或は貨物としてばら積み、危険物を積載している船舶又は	三十万円以下の罰金

県漁連人事異動

昭和57年5月1日付

職名	氏名	旧職
販売部長	大塚 精造	販売部長
購買部長	大塚 進	石油一課長
指導部長	戸田 氏	漁政課長
販売部のり部長	戸田 真太郎	神戸出張所長
神戸出張所長	高山 洋一	石油二課主任
姫路出張所長	藤本 好一	姫路出張所主任
飯屋給油所長	渡瀬 康夫	富島出張所主任
流通センター主任	渡瀬 孝治	販売部主任
指導部漁政課主任	森田 政則	漁政課
指導部庶務課主任	山田 徹夫	庶務課
購買部資材課主任	松岡 昌治	資材課
購買部石油一課主任	高尾 正義	石油一課
神戸出張所主任	高瀬 勝久	神戸出張所
大橋給油所主任	大橋 栄	大橋給油所
明石出張所主任	明石 善久	明石出張所
富島出張所主任	富島 秀二	富島出張所
同	佐久間 真次	同
同	小柳 泰彦	同
但馬支所無線局主任	田村 忠久	但馬支所無線局
総務部庶務課(電算室)	中村 保法	資材課
指導部指導課	高瀬 博史	のり海課
購買部石油二課	岡村 喜一郎	石油一課
同 石油一課	河井 美恵子	推進課
同 資材課	北田 佳広	のり流通センター
販売部推進課	河野 優子	石油一課
のり流通センター	高見野 一郎	資材課
富島出張所	古谷 至朗	明石出張所
指導部漁政課	大庫 隆久	新規採用
販売部のり海課	大庫 正三	同
購買部石油一課	田中 裕彦	同
明石出張所	明石 芳久	同
財団法人兵庫県水産改良普及協会出向	井上 治雄	指導課長
同	土肥 千治	のり流通センター
同	永田 勇一	飯屋給油所長
同	奥井 政	指導部漁政課



違反内容	罰則
三九条の二	危険物の海上火災が発生したとき、運輸省令で定めるところにより、直ちに通報しない船舶
四二条の二	海域において、大量の油の排出があった場合、現場の海域における船舶に対して行う長官の航行制限に違反した船舶
四二条の五	危険物の排出があった場合は、又海上火災が発生した場合、長官の航行の制限に違反した船舶
四二条の八	油記録簿又は廃棄物処理記録簿若しくは焼却記録簿を備え付けておかなければならない船舶
四二条の九	油記録簿、廃棄物処理記録簿及び焼却記録簿に記載すべき事項を記載せず又は虚偽の記載をした船舶

世界で活躍する技術のヤンマー

驚異的低燃費!!

直噴式内海専用ディーゼルエンジン

新発売 内海専用15馬力 3L15 (15PS/1440rpm)

水産庁基準適合 低燃費機関

ヤンマーディーゼル

ヤンマーディーゼル株式会社

組合員のみなさん

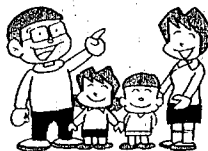
漁協には、いろいろな共済があります。

チョコ

共済期間 5年・10年・15年
20年・25年・30年
55歳・59歳・64歳

貯蓄しながら、万一のときに備える生命共済

- 死亡には——死亡共済金
- ケガには——傷害共済金
- 入院には——入院共済金
- 手術には——手術共済金
- ケガによる通院——通院共済金
- そして満期には満期共済金



★お子さんのために

あずかる

お子さんの保障のほか、契約者(親)が万一のとき、お子さんの養育費用年金をお支払いします。

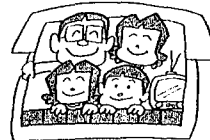
くらし

共済期間 5年・10年・15年・20年

家・財産・ご家族の万一に備えた満期式の生活総合保障

- 火災・落雷・破裂爆発などには火災共済金
- 風水害・雪害などには風水害共済金
- 地震・噴火・津波などには地震共済金
- 家族の死亡・傷害には死亡・傷害共済金
- 満期時には満期共済金

★火災共済金の支払と同時に臨時費用と取片づけ費用も支払われます。また加入者の自火で他人の財産に損害を与えた場合、失火見舞費用もお支払い。



ねんきん

60歳年金開始型
65歳年金開始型

ゆとりある老後の保障

- この制度には国の助成があります。
- 年金は毎年増えつづけ、本人が生存している限り、年金を受け取ることができます。
- 本人がなくなっても遺族の方に年金をお支払する保証期間がついています。
- 掛金の臨時払などにより年金を自由に増額できます。
- ★60~64歳までの年金をとくに厚くする型や高齢の方のために掛金を一括払して加入する方法もあります。



カサテ

共済期間 1年~15年

住宅・店舗や家財などを火災から守る

- 万一火災事故にあったときは、加入額に応じて共済金が支払われます。
- 火災共済金にあわせて、臨時費用・残存物取片づけ費用・損害防止費用も出ます。



●建物が風水害などで全壊したときは見舞金が出ます。

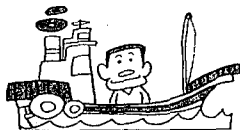
★火災によって損害を受けたとき、新しく建てなおす費用をそっくりお支払する価格協定特約の制度もあります。

ハコ

共済期間 1年

漁船の乗組員や陸上勤務者など、漁業にたずさわる人の集団保障

- 事故や病気で万一のときは、死亡共済金
- 片手の小指が動かなくなるなどのケガから傷害共済金
- 事故による入院には入院共済金
- 身体を負傷して、漁に出られない日が続いたときは、休漁共済金



★つり船の搭乗客や乗組員を集団で保障する制度もあります。

くるま

共済期間 1年

自動車によって、人身事故を起したときの賠償金など

- 歩行者や他の車に乗っている人を死傷させたとき
- 運転者や同乗者が死傷したとき
- 個人で所有している自家用乗用車が加入していれば、契約者や配偶者が他人の自家用車を運転中の事故も保障します。

★車両や対物の契約のあっせんもします。



アーン

漁協や信漁連などから融資を受けた方が万一の場合その債務残高を保障

年金積立共済

チョコと年金をセット。働く時代の保障から老後の年金までを総合的に保障

➡ 加入額・掛金などくわしいことは漁協へ.....



シリーズ・途上国の水産

サバンの漁村(4)

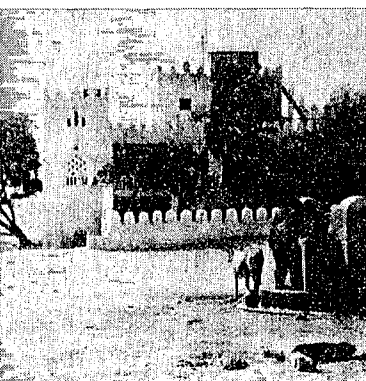
川越 敬一

陸産性サンゴ礁の水産物があり豊富に期待できないとすれば、サンゴ礁の外側の底魚や浮魚はどうか、という点を検討してみよう。東南アジアを代表する底魚として、イトヨリとスタレダイを考えてみよう。これらは水深二〇〇メートルまでの外洋性砂泥質の海底に多い魚で、南トロールのドル箱である。ところが、産卵性サンゴ礁の外側は非常に急傾斜で三・四千メートルの深海底(大洋底ともい)に達してしまし、全く大陸棚と異なる。サンゴ礁は海底があらわるとトロールを曳けるような底質はない。イトヨリやセンセダイはいるけれども、黒潮の水質は、水温23—25度、塩素濃度九・二

(塩分三四・七)以下であり、インド洋西部は、水温低分ともにこれより高いことが多いのだ。インド洋のカツオ資源は東経七〇度までだろう。私は、カツオやマグロは典型的な暖流性魚類だと考えていたのだが、インド洋の西北部から紅海にかけては、いわば超暖流海域で、カツオも「暑くてたまらない」海なのである。

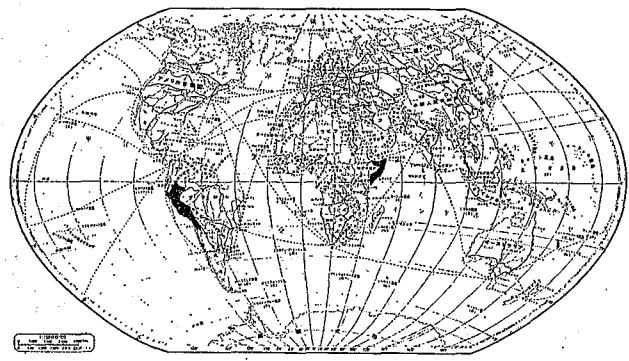
カツオ漁をするには、生き餌というもうひとつの問題がある。先にあげた試験操業では、キビナゴ類やアジ類を凝縮して捕らせた。そのうちのいくつかは今も移動しているが、企業としてみれば、失敗をみていいと思える。その基本的原因は、西インド洋のカツオ資源が貧弱なためであろう。カツオは典型的な黒潮の魚であって、黒潮の海洋条件がいちばん適しているのだから、ここにもネットワークがある。

サバンの沿岸でも、乾期には陸風が卓越している。そういう季節には、海では離岸流(よみ)で字のごとく、岸から沖へ流れる潮流が発生する。離岸流がある期間つづくと、そこに底層水が湧昇し、プランクトンの漁場が形成されるはずだ。これを考えて、私はフランス人が書いた英文の報告を、フランス資源の報告を、フランスなまりに悩まながら読みあさっていると、ソマリヤの沿岸の湧昇流海域で中層トロールを曳いたノルウェー船ナゼン号の記録をみつけた。



サンゴ石灰岩でできたスタランの皇殿(今は市長公舎)と上級井戸。右にドラム缶改造のタンク車。左によく太った婦人とおしゃべりしているが頭、ソマリヤ南部のブラバ市

ところが、主漁獲物がないと、ハダカイワシなのである。ハダカイワシは代表的な深海魚ですが、



弱でとても生き餌として蓄養できそうにない。しかしそこで発想を転換してハダカイワシそのものを活用できないか。加工食品か、飼料(フィッシュミール)の原料になるか。

ところが、ハダカイワシの脂肪は、ろう分が多くて食品はむらぬい。飼料にもむらぬい。そのうである。なかなか案は浮ばないものである。

と、ゴキブリが殖えないうのである。アリの共存も悪いことではない。もしアリの繁殖などで全滅させたり、アリが住まない鉄筋コンクリートの建物の場合、ゴキブリがすみつき、そのゴキブリを狙って、猛毒のソマリヤが入りこんでくる危険がある。

水産加工場の倉庫は、乾魚の屑をよく掃除しないと、カツオプシムシの類が殖え、それをねらってやはりソマリヤが入ってくる。漁業用冷蔵庫を熱帯につくるときも、基礎の上にサンゴ石灰岩をおき、その外側をサンゴ石灰岩のブロックで囲い、屋根はニッパ(ヤシ)の一種で葺くのがよい。

成に二層の努力を要するものとする。

汽船 約3%
全船 約3%
汽船 約3%
全船 約3%

(1) 船内環境の安全衛生化
A 毎月安全衛生デーを設定し、チェックリストの活用による船内環境の定期点検の励行と整備改善を図る。
B イ手すり、ネット、すべり止め、歩み板等の整備改善を図る。
C ウ スリッパ、ウエイ、魚とり込みげん門等の開口部からの転落防止の措置を図る。
D エ 船外通行場所附近の夜間照明の整備改善を図る。
E オ 積荷、船員等の整備整頓と、通路、床面の整備改善を図る。
F カ 作業海域に適した作業用防寒衣について検討する。
G キ 内航タンカーの荷役中における船内生活環境の改善措置について検討する。

(2) 作業の安全化
A 船員災害防止規程の充実に周知徹底を図る。
B イ 船主別又は地域別団体等により作業方法、作業手順の標準化を図る。
C ウ 作業前点検及び作業前打合せの普及を図るとともに、作業時における指差呼称による確認の励行を図る。
D エ 作業用防寒衣の着用を励行を図る。
E オ 浮き輪、救命胴衣の着用を励行を図る。
F カ 酸欠等の危険性のある船舶について、検知器具、保護器具等の備置管理と使用の励行を図る。

(3) 安全衛生管理体制の確立
A 企業内又は企業団体内に安全衛生管理委員会を設置し、安全衛生管理体制の確立と活動の定着を図る。
B イ 船内安全衛生委員会の設置を促進し、企業内又は企業団体内の安全衛生管理委員会と連携させ、船内における安全衛生体制の確立と活動の定着を図る。
C ウ 企業内又は企業団体内における災害防止計画の作成、各月毎の重点実施事項の設定等計画的な災害防止活動の推進を図る。
D ア 安全衛生教育の徹底。
E イ 危険物積載船の船員に対し、貨物の性質、取り扱い等に関する基礎的教育を徹底するとともに、安全担当者に対する教育を徹底する。
F ウ 小型船等におけるプロパンガスの取扱に關する教育を実施する。
G エ 災害多発事業者に対する安全教育の徹底を期す。

(4) 疾病
船員災害としての船種別疾病発生率(年間千人率)の減少目標(対前年度比)は次のとおりとするが、最近の発生状況にかんがみ、減少目標の達成に一層の努力を要するものとする。

がからず、外壁が日射でやけども内壁は熱くない。欠点といえば、多孔質の石材のなかに多量に砂漏つぽいところがある。加工食品か、飼料(フィッシュミール)の原料になるか。

がからず、外壁が日射でやけども内壁は熱くない。欠点といえば、多孔質の石材のなかに多量に砂漏つぽいところがある。加工食品か、飼料(フィッシュミール)の原料になるか。

オ 避難時における船員の生存に關する知識の普及を図る。
ア 船内生活の改善を図るとともに、食料の調理及び貯蔵の衛生状態を良好に保つための措置を図る。
イ 飲用水について定期的な水質検査及び残留塩素の検査の実施、タンクの洗浄等管理の適正化を図るとともに、不適格船について、積極的な改善措置を図る。
ウ 船内に備え付ける医薬品の適正な管理を図る。
エ 健康管理に關する知識の普及を図るとともに、中高年船員について健康検査の充実、船内の健康管理の改善等健康増進の推進を図る。
オ 衛生上有害な物の船内の見直しについて検査するのと同時に、特殊健康検査の適正な実施、予防措置の徹底等健康増進の推進を図る。
カ 外洋を航行する船舶に乗り組む船員のための外洋に於ける診療体制の整備及び洋上診療体制の充実を図る。
キ 一定の作業に従事する船員の離職について、その対策の検討を行う。
ク 船員の心身両面にわたる健康を維持するために、体育活動及びレクリエーション活動の実施、コミュニケーションの円滑化等快適な船内生活環境の形成のために必要な措置の推進を図る。

船員災害防止実施計画

第三次船員災害防止基本計画に定められた船員災害防止の減少目標及び対策の基本方針にのっとり、昭和57年度の船員災害防止実施計画を次のとおり定める。

1 船員災害の減少目標
昭和57年度の船員災害の減少目標を死傷及び疾病に区分して次のとおり設定する。

(1) 死傷
船員災害としての船種別死傷発生率(年間千人率)の減少目標(対前年度比)は次のとおりとするが、最近の発生状況にかんがみ、減少目標の達成に一層の努力を要するものとする。

(2) 疾病
船員災害としての船種別疾病発生率(年間千人率)の減少目標(対前年度比)は次のとおりとするが、最近の発生状況にかんがみ、減少目標の達成に一層の努力を要するものとする。

汽船	約6%
汽船	約9%
汽船	約7%
全船	約7%

エ 健康管理に關する知識の普及を図るとともに、中高年船員について健康検査の充実、船内の健康管理の改善等健康増進の推進を図る。
オ 衛生上有害な物の船内の見直しについて検査するのと同時に、特殊健康検査の適正な実施、予防措置の徹底等健康増進の推進を図る。
カ 外洋を航行する船舶に乗り組む船員のための外洋に於ける診療体制の整備及び洋上診療体制の充実を図る。
キ 一定の作業に従事する船員の離職について、その対策の検討を行う。
ク 船員の心身両面にわたる健康を維持するために、体育活動及びレクリエーション活動の実施、コミュニケーションの円滑化等快適な船内生活環境の形成のために必要な措置の推進を図る。

いすゞ マリンエンジン 高速への挑戦!

UM06BBIB

特長
1. 小型、軽量、高出力
2. 卓越した耐久性、信頼性

神戸いすゞ自動車株式会社 TEL (078) 811-1171

漁海況情報

57年5月

兵庫県立水産試験場

海況：57年1月以降の海況を長期観測を継続して、現在の明石における水温と塩分の変動からみたのが図1である。この図は各旬毎の平均値（20ヶ年）からの高低を示したもので、曲線が月平均より旬の方にある場合は水温・塩分ともに高く、（）の方に示しているものは低く、（）の方に示しているものは低い。曲線が斜線部にある場合は例年よりやや高いか低いという程度である。

しかし、曲線が斜線部を越えている場合は例年と比較してかなり高いか低いのかいづれかを示している。したがって今年5月中旬までの変動をみると、水温は4月中旬までやや例年より高目に移り、4月下旬5月中旬まではやや低目であったといえる。一方、塩分の方は1月から5月中旬までは例年よりやや高目を持続し、特に3月下旬以降はかなり高目を示しつつあるといえる。

介したが、今回は57年5月19日に南淡路で『東部瀬戸内海のイワシ予報会議』が開催されたので、その結果を要約したので次のような内容である。

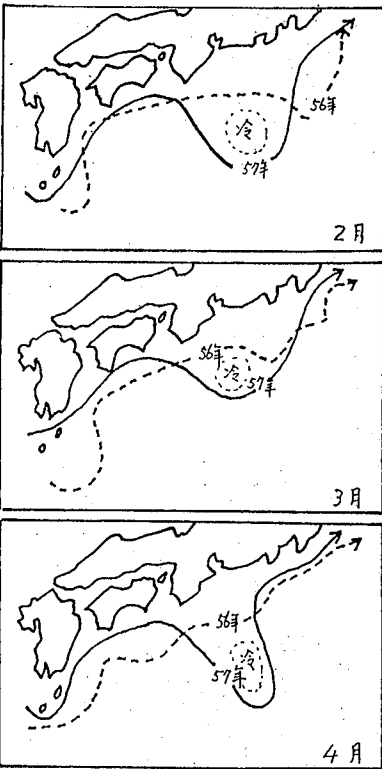


図2 黒潮流路の月別変化（水産部資料）

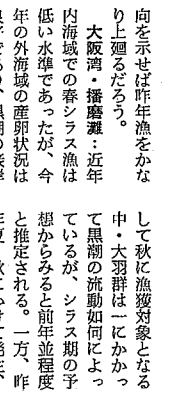


図1 水温、塩分の旬別平均偏差（明石）

1、黒潮の概況：瀬戸内海の冷水域（図2参照）は昭和55年夏に消滅して、今年5月現在も持続し瀬戸以東では黒潮の流軸が著しく離岸している。しかし、瀬戸以西の四国から九州沖にかけては接岸している。この大型冷水域は今しばらくは存在する見込みで、紀南・芸東の両分枝流の内海への流入は弱勢である。

2、カタチシラス：外海域での春季の産卵状況はここ数年増加傾向を示しており、本年春季の土佐湾では上向きのおききとみられるため次のように予想される。

紀伊水道域：現在黒潮が離岸してきているので漁事は不安定である。しかし産卵親魚が多いため、黒潮が瀬戸に接岸し、夏にかけて発生し成長

向を伸ばせば昨年漁獲をかなり上回るだろう。

大阪湾・播磨灘：近年内海域での春季シラス漁は低い水準であったが、今年度の外海域の産卵状況は良好であり、黒潮の接岸によって紀伊水道でのシラス漁が好転した場合はそこからかなりの入り込みも多くなり内海域でのシラス漁も前年並みかそれ以上を期待される。

夏・秋のシラス漁については、春のシラス漁に続いて同程度の漁獲量は小さいが、産卵親魚はかなりの内海に残存している。この数年の中で、産卵シラスは昨年並みかそれ以上入込み、また秋シラスはほぼ昨年並みと思われる。3、中大羽群：今年春に夏にかけて発生し成長

して秋に漁獲対象となる中、中大羽群は一向に減少しているが、シラス期の予想からみると前年並程度と推定される。一方、昨年夏・秋にかけて発生し成長した中大羽群は比較的多く、大阪湾でもかなり越冬したため昨年より近い漁が期待できそうである。

カタチイワシのシラスと中・大羽の漁況予想は以上の通りであるが、近年の日本沿岸周辺でのイワシ類資源をみると、マイワシ資源は増大しているものの、カタチイワシ資源は依然として低い水準にあるため、水域による偏在現象が目立つものと思われる。（水試・資源部）

事務の改善 (内)

自分がかしとにもかくにも自分しなにか十五日以来実質的に技術員職を開始した。先づ連隊に赴き都築氏に面会（当時兵曹は満員であった）で都築氏はじめ成古五右衛門兵は連隊附近の民家に分宿していたので割長と面会できた。口頭で要点だけの事務引継ぎを行い、其後次々に来訪する組合員との接交のために都築氏の機中や本箱を探し、法令集をひもとき、しるもどろ汗だくたく、（時は盛夏）で処理した。

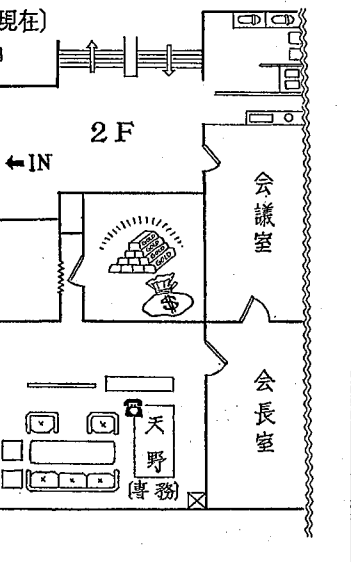
自分は水産の本格的な勉強はしてないが、身分も庶民代用品だからわかるめは当然と、壁にぶち当たる毎に既に壁下に合名の高かた西上氏に合意して、西上氏の指示を求めた。西上氏は「組合員大が西上氏の指示を求めるとは、研究し、わかつてお解明した。いわゆる独学の型であった。これは自分から見ても少し片意地なところがあると思うことだが、これで一つ大事な再理の原則であったものでなく、いつも会議が長引くのは当然であった。

漁協一代（その十四） 作花 英治

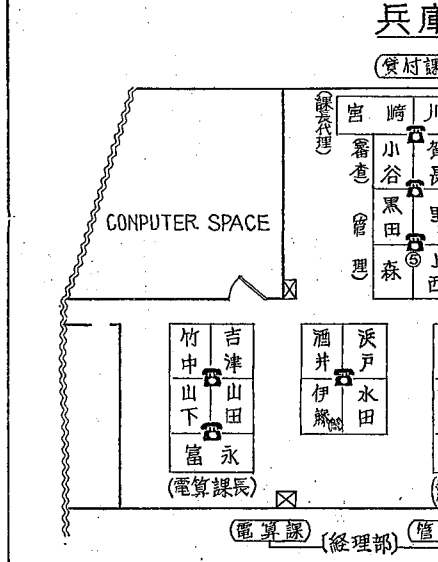
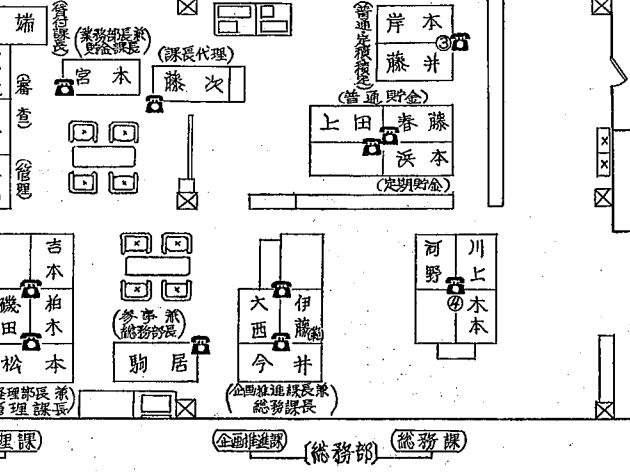
自分が昭和五年農協的に共同販売所に入所したとき少しも変わったいなかった。そこで自分は今後いよいよ複雑性を増し、広汎多岐にわたる組合事務の執行上会議録は欠かせぬと判断し、第一回の参与以来ともかく会議要点だけでなくメモをしておくことを思い立ち、始めて作成したのが昭和十二年七月十六日開催の委員会会議録である。ここにはじめて会議に参与せぬ欠席当事者や職員にも何が協議されたかが判明するようになる。事務の増進が図られることになったのである。

嫌われる食品

日本人の養育は、過度な塩分摂取さえ除けば理想的といわれる。ところが、日本人の最も嫌うのは塩からいものより甘い物なのである。農林水産省の調査によると、台所を運ぶ主婦たちが「今後減らしたい」と思っている食品の中で、上位に頭をつらねているのは①キャベツ②菓子類③チョコレート④砂糖⑤六・七⑥⑦⑧⑨⑩⑪⑫⑬⑭⑮⑯⑰⑱⑲⑳㉑㉒㉓㉔㉕㉖㉗㉘㉙㉚㉛㉜㉝㉞㉟㊱㊲㊳㊴㊵㊶㊷㊸㊹㊺㊻㊼㊽㊾㊿



兵庫県信漁連職員配置図 (昭和57年4月1日現在)



Address: 神戸市兵庫区中之島2-2-1 水産会館内
Telephone: 078 (6G1) 8185~8