

(会員の購読料は指導事業経費より支払われています)

発行所 兵庫県漁業協同組合連合会
兵庫県水産改良普及協会
神戸市兵庫区中之島2の1
TEL 681-6954~7
発行人 兵庫県漁業協同組合連合会

これに決めた!
手口 プラス ほんま

招

沿岸漁業振興で法改正へ!

水産庁全国漁連・信漁連・指導連

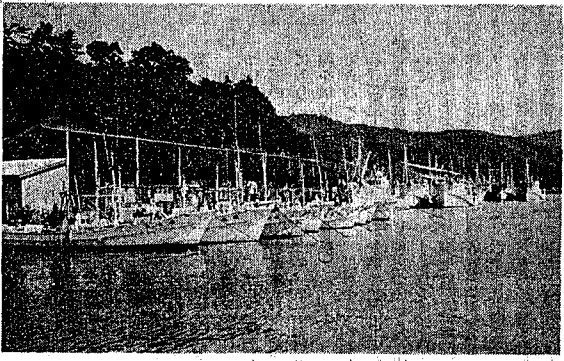
漁業組合長合同会議で発表

農林水産省は沿岸漁業の振興を図るため、次期通商国会に沿岸漁業整備関係法など改正案の一部改正案を提出する意向を、このほど開かれた全国漁連・信漁連・指導連会長・漁業組合長合同会議に基本的な考え方を示した。

今後大改正や法制局など調整をとり、改正案を詰めていくこととしている。

しかし、栽培漁業は、現行法体系の中でその位置づけが明確になっておらず、振興を図るうえで、プランがない。

また、最近の沿岸漁業は遊漁人口や遊漁船の増大などに伴って、漁業者と遊漁者の間でトラブルが発生しているほか、沿岸漁場が密漁が多発(年間検査件数約一万件、昭和55年全国)し、漁業者に深刻な影響を与えている。



待機する沿岸漁船群

この問題を抱えており、沿岸漁業の振興を図る上でその解決が大きな課題になっている。

そうしたことから同省は沿岸法を根本改正するのをはじめ、漁業法などについても一部改正することになり作業に乗り出した。

これら改正案の主な内容は、栽培漁業関係では農水大臣が種苗や漁獲量の生産見通し、栽培技術開発の目標などを定める基本方針を策定、都道府県知事はこれを基に地元の事情に合った基本計画を作成するなど、計画性をもち栽培漁業の振興を図ることとしている。

また、都道府県知事は放流事業を重点的に実施するための栽培漁業振興区域を指定する。

栽培漁業の推進体制を整備し、放流事業の受益確保を図り、放流事業を拡大する仕組みを整えることが必要であることから、次の措置を講ずる。

(1) 栽培漁業振興基本方針の策定

(2) 実施体制の確立

(3) 基本方針に即して栽培漁業を推進するための中核的機関として、現在各都府県に整備されている栽培漁業センターを公法人として位置づけ、当該法人は放流事業の実施、

栽培漁業の推進、漁場利用調整が柱

針及び栽培、漁業振興基本計画の策定等農林水産大臣は、五年ごとに栽培漁業の振興を図る為の基本方針を策定、公表するものとし、都道府県知事は、基本方針に即して、その区域に属する海面における栽培漁業の振興を図るための基本計画を策定し、農林水産大臣に報告するものとする。

栽培漁業の推進、漁場利用調整が柱

針及び栽培、漁業振興基本計画の策定等農林水産大臣は、五年ごとに栽培漁業の振興を図る為の基本方針を策定、公表するものとし、都道府県知事は、基本方針に即して、その区域に属する海面における栽培漁業の振興を図るための基本計画を策定し、農林水産大臣に報告するものとする。

栽培漁業センター養殖槽

栽培漁業センター養殖槽

栽培漁業センター養殖槽

栽培漁業センター養殖槽

栽培漁業センター養殖槽

栽培漁業センター養殖槽

栽培漁業センター養殖槽

栽培漁業センター養殖槽

はじめに

昭和三十三年代前半、電気洗濯機が登場したととあわせて、洗濯の主役は粉石けんから次第に合成洗剤へと移り変わっていきました。そして、昭和二十年代後半、高度経済成長時代にさきがけ、石油化学工業の発達とともに合成洗剤の生産は急増していきました。

はじめに

昭和三十三年代前半、電気洗濯機が登場したととあわせて、洗濯の主役は粉石けんから次第に合成洗剤へと移り変わっていきました。そして、昭和二十年代後半、高度経済成長時代にさきがけ、石油化学工業の発達とともに合成洗剤の生産は急増していきました。

はじめに

昭和三十三年代前半、電気洗濯機が登場したととあわせて、洗濯の主役は粉石けんから次第に合成洗剤へと移り変わっていきました。そして、昭和二十年代後半、高度経済成長時代にさきがけ、石油化学工業の発達とともに合成洗剤の生産は急増していきました。

はじめに

昭和三十三年代前半、電気洗濯機が登場したととあわせて、洗濯の主役は粉石けんから次第に合成洗剤へと移り変わっていきました。そして、昭和二十年代後半、高度経済成長時代にさきがけ、石油化学工業の発達とともに合成洗剤の生産は急増していきました。

はじめに

昭和三十三年代前半、電気洗濯機が登場したととあわせて、洗濯の主役は粉石けんから次第に合成洗剤へと移り変わっていきました。そして、昭和二十年代後半、高度経済成長時代にさきがけ、石油化学工業の発達とともに合成洗剤の生産は急増していきました。

はじめに

昭和三十三年代前半、電気洗濯機が登場したととあわせて、洗濯の主役は粉石けんから次第に合成洗剤へと移り変わっていきました。そして、昭和二十年代後半、高度経済成長時代にさきがけ、石油化学工業の発達とともに合成洗剤の生産は急増していきました。

漁業者のための...シリーズ

石けん、合成洗剤の基礎知識

全漁連、全国汚水協、全漁連においで合成洗剤推進運動の手引書として「石けん、合成洗剤の基礎知識」と題する冊子が発行され既に各漁協並びに婦人部若くは若手部長が手にしています。この内容を漁業関係者全員に知っていただき、考え、今よりシリーズで掲載するとしていたしましたので本運動に役立てていただきたくお願いいたします。

運動に取組んでまいりました。しかし、このような局面の変化を迎えたいま漁協として、本運動の啓蒙活動の一助となるような初歩的な手引書の必要性を痛感し、担当者向けとしてここに「石けん、合成洗剤の基礎知識」と題する冊子をとりまとめた次第です。この冊子が、合成洗剤推進運動にすこしも寄与するところがありましたら幸いです。

全国汚水協会 会長 宮原 九一
全国漁協連合会 会長 杉本 弘子
全国漁業協同組合連合会 会長理事 宮原 九一

漁船海難遺児育英資金 募金のお願い

漁船海難遺児育英会は、海難等の事故で亡くなった漁業関係者の子弟に対し、学費の一部を給付する等の育英事業を行い、働きを返しております。この資金に種々の届か、御協力をお願い申し上げます。

海上衝突予防法の改正要点

国際海上衝突予防規則改正案については、昨五十六年六月開催の全海漁政担当者会議でそのありまにつきまじり、運輸省当局より説明を受けたが、この程、国際海事機関 (IMO) 旧称IMCO、明年の改正案を採択し、明年六月一日より発効の予定となっている事に伴い、今回、運輸省当局より国際法 (海上衝突予防法) 改正の次期通商国全土程の意向が示されたため、全漁連は関係農協と協議の上、系統としての意見の反映をはかることとして、**海上衝突予防法改正案要綱案**

第一 航海法
(一) 分離通航方式
ル末滿の船舶又は帆船は、あらゆる場合において沿岸通航帯を航行する

第二 灯火及び形象物
一、船舶その他の物件が、目につきにくい

三、航行中のえい航作業
一、航行中のえい航作業に従事するものに従事するもの (第二十三条関係)

四、引かれてる船舶
一、引かれてる船舶は、その位置に設置してよいこととする (第二十四条関係)

五、えい航作業に従事
一、えい航作業に従事する船舶が、救助を必要としている船舶をえい航する場合において、やむを得ない場合は通常表示すべき灯火を表示することとする (第二十四条関係)

六、三色灯を表示する
一、三色灯を表示する

七、潜水作業に従事
一、潜水作業に従事している船舶の表示を、長さを十二メートル未満の船舶から二十メートル未満の船舶に拡大することとする (第二十五条関係)

八、掃海作業に従事
一、掃海作業に従事している船舶は、救助を必要としている船舶をえい航する場合において、通常表示すべき灯火を表示することとする (第二十七条関係)

九、揚網作業に従事
一、揚網作業に従事している船舶は、救助を必要としている船舶をえい航する場合において、通常表示すべき灯火を表示することとする (第二十八条関係)

十、運転不自由船舶又は操縦性能制限船舶の表示
一、運転不自由船舶又は操縦性能制限船舶の表示を、長さを十二メートル未満の船舶から二十メートル未満の船舶に拡大することとする (第二十九条関係)

十一、長さを十二メートル未満の船舶に拡大
一、長さを十二メートル未満の船舶に拡大することとする (第三十条関係)

十二、注意喚起信号として用いる灯火の使用
一、注意喚起信号として用いる灯火の使用について制限することとする (第三十一条関係)

十三、漁船等の形象物に音響信号及び発光信号と同様に特別規定を定めること
一、漁船等の形象物に音響信号及び発光信号と同様に特別規定を定めることとする (第三十二条関係)

十四、補則
一、補則

十五、その他所要の改正
一、その他所要の改正を行うこととする (第三十三条関係)

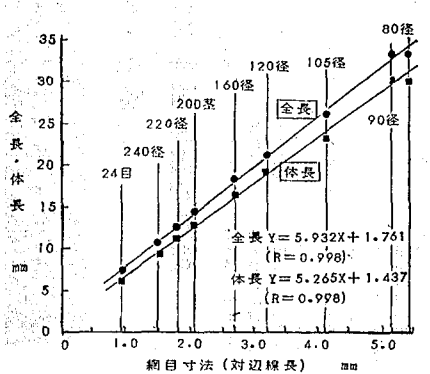


水試ノート

クルマエビ種苗の脱出 網目と小割網育成試験

人工生産されたクルマエビ種苗を中間育成する際は、資源となる発生率を高めるため、その餌を減らすに大きくし、自然界への汚濁を添加を少なくすることによってこの目的が達せられる。従って、中間育成の成績は成長と歩留のほかに、歩留傷害率や放流時の活力等が一応の評価基準とされる。

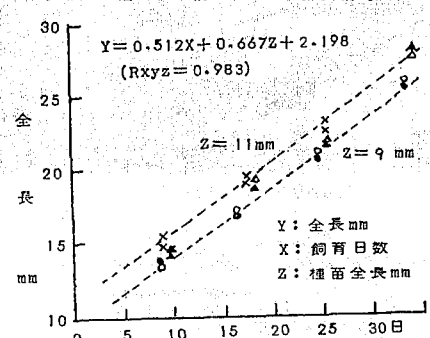
クルマエビ育成放流事業は昭和三十九年に瀬戸内海栽培漁業が開始して以来の長い歴史があるが、種苗供給量がほぼ固定化した現在、中間育成も質的・面的に再検討が大きな課題となっている。



比較試験、大型種苗化試験、歩留傷害率と脱出率、種苗の形態的調査と脱出率についての調査研究を進めている。

この結果、このうち、小割網による脱出網目、中間育成の成績は成長と歩留のほかに、歩留傷害率や放流時の活力等が一応の評価基準とされる。

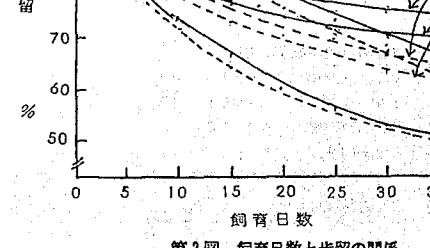
このため、水試では中間育成成再点検の基礎的資料を得る目的にも、本年度、中間育成の各種



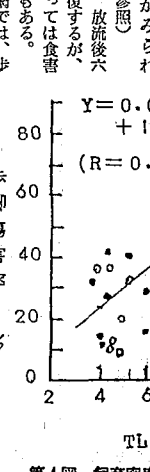
この結果エビの全長、体長と脱出網目法は、直線関係することが解ったが、現状でみた場合、二四〇目モジ網では一部脱出する場合もあり、また、脱出し二四目網では目詰りが懸念されるので、送気設備が短期飼育後の網替が必要とされる。

小割網の成長と歩留
試験用に小型の小割網 (二四目)六個をつくり、送気区と無送気区に分けて、それぞれ流水式水槽に設置した。

この結果、このうち、小割網による脱出網目、中間育成の成績は成長と歩留のほかに、歩留傷害率や放流時の活力等が一応の評価基準とされる。



飼育密度と歩留傷害率の関係
比較試験は一日二回給飼で、三日四回給飼とした。餌料は、すずり市販のクルマエビ用配合飼料を与えた。



この結果、このうち、小割網による脱出網目、中間育成の成績は成長と歩留のほかに、歩留傷害率や放流時の活力等が一応の評価基準とされる。

この結果エビの全長、体長と脱出網目法は、直線関係することが解ったが、現状でみた場合、二四〇目モジ網では一部脱出する場合もあり、また、脱出し二四目網では目詰りが懸念されるので、送気設備が短期飼育後の網替が必要とされる。

この結果、このうち、小割網による脱出網目、中間育成の成績は成長と歩留のほかに、歩留傷害率や放流時の活力等が一応の評価基準とされる。

この結果、このうち、小割網による脱出網目、中間育成の成績は成長と歩留のほかに、歩留傷害率や放流時の活力等が一応の評価基準とされる。

この結果、このうち、小割網による脱出網目、中間育成の成績は成長と歩留のほかに、歩留傷害率や放流時の活力等が一応の評価基準とされる。

この結果、このうち、小割網による脱出網目、中間育成の成績は成長と歩留のほかに、歩留傷害率や放流時の活力等が一応の評価基準とされる。

この結果、このうち、小割網による脱出網目、中間育成の成績は成長と歩留のほかに、歩留傷害率や放流時の活力等が一応の評価基準とされる。

この結果エビの全長、体長と脱出網目法は、直線関係することが解ったが、現状でみた場合、二四〇目モジ網では一部脱出する場合もあり、また、脱出し二四目網では目詰りが懸念されるので、送気設備が短期飼育後の網替が必要とされる。

この結果、このうち、小割網による脱出網目、中間育成の成績は成長と歩留のほかに、歩留傷害率や放流時の活力等が一応の評価基準とされる。

この結果、このうち、小割網による脱出網目、中間育成の成績は成長と歩留のほかに、歩留傷害率や放流時の活力等が一応の評価基準とされる。

この結果、このうち、小割網による脱出網目、中間育成の成績は成長と歩留のほかに、歩留傷害率や放流時の活力等が一応の評価基準とされる。

この結果、このうち、小割網による脱出網目、中間育成の成績は成長と歩留のほかに、歩留傷害率や放流時の活力等が一応の評価基準とされる。

この結果、このうち、小割網による脱出網目、中間育成の成績は成長と歩留のほかに、歩留傷害率や放流時の活力等が一応の評価基準とされる。

この結果エビの全長、体長と脱出網目法は、直線関係することが解ったが、現状でみた場合、二四〇目モジ網では一部脱出する場合もあり、また、脱出し二四目網では目詰りが懸念されるので、送気設備が短期飼育後の網替が必要とされる。

この結果、このうち、小割網による脱出網目、中間育成の成績は成長と歩留のほかに、歩留傷害率や放流時の活力等が一応の評価基準とされる。

この結果、このうち、小割網による脱出網目、中間育成の成績は成長と歩留のほかに、歩留傷害率や放流時の活力等が一応の評価基準とされる。

この結果、このうち、小割網による脱出網目、中間育成の成績は成長と歩留のほかに、歩留傷害率や放流時の活力等が一応の評価基準とされる。

この結果、このうち、小割網による脱出網目、中間育成の成績は成長と歩留のほかに、歩留傷害率や放流時の活力等が一応の評価基準とされる。

この結果、このうち、小割網による脱出網目、中間育成の成績は成長と歩留のほかに、歩留傷害率や放流時の活力等が一応の評価基準とされる。

この結果エビの全長、体長と脱出網目法は、直線関係することが解ったが、現状でみた場合、二四〇目モジ網では一部脱出する場合もあり、また、脱出し二四目網では目詰りが懸念されるので、送気設備が短期飼育後の網替が必要とされる。

この結果、このうち、小割網による脱出網目、中間育成の成績は成長と歩留のほかに、歩留傷害率や放流時の活力等が一応の評価基準とされる。

この結果、このうち、小割網による脱出網目、中間育成の成績は成長と歩留のほかに、歩留傷害率や放流時の活力等が一応の評価基準とされる。

この結果、このうち、小割網による脱出網目、中間育成の成績は成長と歩留のほかに、歩留傷害率や放流時の活力等が一応の評価基準とされる。

この結果、このうち、小割網による脱出網目、中間育成の成績は成長と歩留のほかに、歩留傷害率や放流時の活力等が一応の評価基準とされる。

この結果、このうち、小割網による脱出網目、中間育成の成績は成長と歩留のほかに、歩留傷害率や放流時の活力等が一応の評価基準とされる。

この結果エビの全長、体長と脱出網目法は、直線関係することが解ったが、現状でみた場合、二四〇目モジ網では一部脱出する場合もあり、また、脱出し二四目網では目詰りが懸念されるので、送気設備が短期飼育後の網替が必要とされる。

この結果、このうち、小割網による脱出網目、中間育成の成績は成長と歩留のほかに、歩留傷害率や放流時の活力等が一応の評価基準とされる。

この結果、このうち、小割網による脱出網目、中間育成の成績は成長と歩留のほかに、歩留傷害率や放流時の活力等が一応の評価基準とされる。

この結果、このうち、小割網による脱出網目、中間育成の成績は成長と歩留のほかに、歩留傷害率や放流時の活力等が一応の評価基準とされる。

この結果、このうち、小割網による脱出網目、中間育成の成績は成長と歩留のほかに、歩留傷害率や放流時の活力等が一応の評価基準とされる。

2日	専務参事会
15~16日	漁協職員研修会
17~18日	淡路地区系統事業推進協議会
20日	瀬戸内海海区漁調委
22~23日	漁協婦人部幹部研修会
26日	漁協婦人部大会
27~30日	水産庁常例検査 (県漁連)
29日	但馬海区漁調委

級小型船舶操縦士特別講習会

開催日程を要する

日本船舶職員養成協会神戸支部へ

〒650 神戸市中央区海岸通三(海岸ビル三階)
電話(078)391-0489

受講希望者は

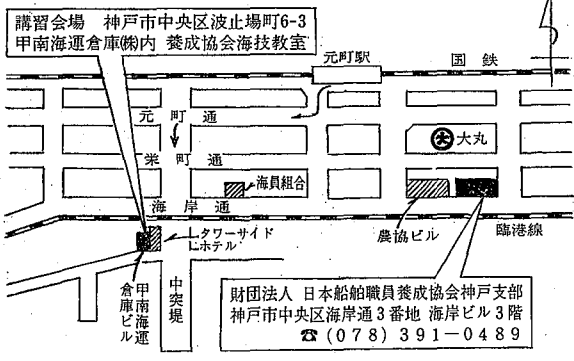
この講習は、船舶職員法の一部を改正する法律(昭和四十九年法律第三号)附則第三条に基づいて行なう運輸大臣指定の講習で、昭和四十九年五月二十五日以前に免許を受けた小型船舶操縦士(旧小型)又は丙種航海士以上の航海の海技従事者免許を有する方がこの講習を受講すれば、新法による一級小型船舶操縦士の資格を取得できることになってい

一、受講資格
前記のとおり昭和四十九年五月二十五日以前に免許を受けた小型船舶操縦士又は丙種航海士以上の航海の海技従事者免許を有する方に限ります。
二、講習内容及び時間
航海(三〇分) 運用(三〇分) 機関(八〇分) 法規(四〇分) 合計三時間
三、申込手続
受講希望者は当支部備え付けの申込書に必要事項を記入の上、下記の書類を添えて申込認のうえ、すぐお返します。
(ア)写真 四葉
最近六カ月以内に撮影した無帽、無背景かつ正面上半身のもの、寸法は三×

三センチ(白むななし)不鮮明な写真は不可。
(イ)戸籍抄本(最近一カ年以内のもの)一通(住民票は不可)
(ロ)印かん
(ハ)受料金 五、三〇〇円(教材費を含む)
四、免許申請
この講習を修了した方には修了証明書が交付されますので、これに次の書類を添えて神戸海運局に一級小型船舶操縦士の免許申請をしてください。
なお、この手続はご希望があれば当支部でお世話をいたします。その場合受料金とは別に四、七〇〇円(収入印紙代、用紙代、海事代理手数料)が必要です。また、ご自分で申請される場合は、海運局ではその回の受講者を一括して電算機で処理する関係上必ず二、三日以内に申請してください。

(ニ)一級小型船舶操縦士免許申請書(マ)シート(添付)
(ホ)写真一葉(受料申込のときのものを当てる)を所定の写真裏にはりつけたものを
(ヘ)現在お持ちの海技免許
(ニ)当協会が交付する講習修了証明書

講習会場案内図



開催日程表 (毎月第4木曜日)

講習日	時間	会場
58年1月27日		
2 24		
3 24		
4 28		
5 26		
6 23	午後1時より	神戸市中央区波止場町6-3 甲南海運倉庫内 養成協会海技教室
7 28	4時まで	
8 25		
9 22		
10 27		
11 24		
12 22		

昭和59年5月25日までに受講完了を

船舶職員法の改正後10年間に限りこの制度が適用されます。従って旧小型免許は以後廃止されますから、20トン以下の船舶に乗り組もうとするためには新たに試験又は講習を受け、新免許取得が必要ですからご注意ください。

本年中に掲載した主要記事

沖合底層漁業従事船舶最低賃金決定
船舶法第一条の適用を受け第十五条の沖合底層網漁業に従事する漁船員に対して本年一月二十日より最低賃金月額一〇九、五〇〇円が運輸省で定められた(関連記事一・二・三合併号)
漁業に係る事業種類の分類(労災保険料率改定)
従来漁業については船舶を使用するものその他の二分額であったものを海面漁業(定置・養殖を除く)、定置・養殖漁業・その他各種漁業の三分額に料率も大改定五十七年度より適用されることとなった(関連記事四号)
船舶法・船舶職員法・船員災害防止活動促進に関する法律相次いで公布される。
STCW条約の批准と船員制度近代化に關連して五十四年四月より検討

専務への道五ヶ年
然し共二十八日早朝ヨリ漁業組合委員長堀吉津野氏ハ各船主ト前夜委員トシテ来リシ漁船組合山本 川端 小林氏トノ間ヲ往復談話ニ船主代表者格タル村瀬氏ヲシテ「前夜ノ言動ハイサカ、カ難卒ナリキ、調停者ニ対シ申訴ナシ、協定ノ余地アレバ速カニ協定致度」本年ハ善化漁業者トノ関係上全船協働ハ困難ナルモ明漁期ヨリハ漸次隻数ヲ増加シ、二、三年後ニ於テハ全船協働ノ常態ニ復シ度」トノ心算ヲ吐露セシムルコトニ成功
又漁船組合委員極力解決ヲ欲シタル結果西面漁作手順シニテハ西面長モ亦空ノ一航ヲ見テ前夜ノ声明ノ破棄シ漁業、魚

商船組合役員対談(二十八日午後八時小林屋ニテ明カレタル船主側ヨリ之ニ對シ漁業者ハ快ク賛成ニ参加スルノ原則協定成立ヲ見タリ) 附屬協定トシテ一 魚箱ハ如何ナルルモ 貸サヌ 借場スコト 二 休日 市ノ時限

寺川(茂)各委員 作花枝幸出陣シ調停者西面長立会ハ許シ公認開始スル和氣基場ニ満シル間ニ於テ
本漁期ヨリ沿海州出漁船中四隻(英陸 美保 大光及盛運 昭和 栄正ノ中ノ一隻)ハ内地漁獲物ハ

はかるため明石市二見町南二見人工島にオープン四月一日より業務を開始した(関連記事五月号)
船舶のトン数測定に關する法律施行に伴い漁船の新測定法が制定されることとなる(七月十八日、漁船法施行規則の一部改正され新測定法が適用されることとなった。(関連記事七月号)
「ふるさとの海を豊かに美しく」をテーマに昭和五十七年度全国豊かな海づくり大会開催される
皇太子、同妃殿下の臨幸のもと、城崎郡香住町産地流通加工センターで七月二十七日盛大に挙行された。大漁参加者は全国各都道府県漁業関係者約四千人に及んだ。(関連記事九月号)
運輸省漁船検査の合理化提示
全漁連においては二〇トン以上の漁船検査の合理化につき関係方面に要望の処運船省より試案

漁協一代の十三作花英治

依而漁業組合長一場ノ挨拶ヲ試シ、紛争解決ヲ祝福シ 今後長調停ノ芳ヲ謝力コ佐津村水産業興隆ニ尽スベキコトヲ要ラカ

- 漁業組合 永田 博
- 組合長 大西 三造
- 役員 寺川 重郎
- 事務委員 小川 定造
- 山本兵吉
- 山本重太郎
- 谷本重太郎
- 山港における漁、商トラブルはこれが最後であった。すなわち日支事変の長期化傾向に伴い石油の長期化傾向に次第に統制が加えられはじめ、漁船の設備がはじまり第二次世界大戦勃発(昭和十四年九月)日本の米英を相手とする戦争準備のため、の国家総動員法発動(昭和十三年五月)の影響などで、昭和十六年の四月限りに沿海州沖合出漁の停止、同年九月から鮮魚欠水産物の統制開始により産地流通機構は生産者すなわち漁業組合に主導型に変えられて、魚商は漁協の方針に追従せざるを得なくなったのである。

漁船海難遺児育英会へ大口募金

漁船海難遺児育英会育英資金の募金については、関係各位に呼びかけ著々その成果が挙りつつありますが、このたび下記の団体より大口募金があり、海難遺児を助ます兵庫地方協議会を通じ育英会へ伝達いたしました。厚く御礼申し上げます。
・金 50万円 三原郡南淡町福良 株式会社 寺岡造船所
・金 30万円 城崎郡香住町香住 香住町かもめの仲間一同

いすゞ マリンエンジン 高速への挑戦!

UM06BBIB

特長

1. 小型、軽量、高出力
2. 卓越した耐久性、信頼性

神戸いすゞ自動車株式会社 〒658 神戸市東灘区住吉浜町7 TEL (078)811-1171