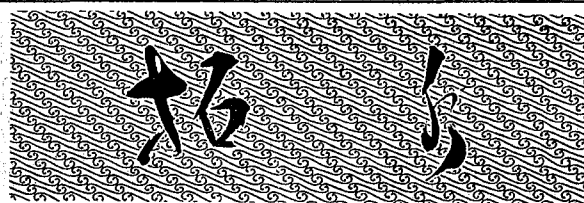


合成洗剤を追放しよう!!

生命のふるさと 海を守るために



7月号 No. 322 一部 10円

(会員の購読料は指導事業経費より支払われています)

発行所 兵庫県漁業協同組合連合会 兵庫県水産改良普及協会 神戸市兵庫区中之島2の201 TEL 681-6954~7 発行人 兵庫県漁業協同組合連合会

フ・レ・ッ・シ・ユ・漁・協



この夏も、漁協貯金で暮らしのゆとりを。

全国漁協貯金2兆円達成運動

漁協の信用事業は漁業者で組織する組合の金融事業であり、銀行等の一般金融とはその性格を異にしているが、仕事の形では、貯金・貸出・為替等の他の金融機関と同様である。そればかりか、手形交換・為替システム等には全て金融機関が参加するなど金融機関相互の密接な関係で成り立っている。

こうした金融業務の実情から民間金融機関はもとより、国の事業体である郵便局も含めて全ての金融機関が同一歩調をとるといふ大前提のもと

同一歩調が大前提

漁協の信用事業は漁業者で組織する組合の金融事業であり、銀行等の一般金融とはその性格を異にしているが、仕事の形では、貯金・貸出・為替等の他の金融機関と同様である。そればかりか、手形交換・為替システム等には全て金融機関が参加するなど金融機関相互の密接な関係で成り立っている。

従って、今回の措置は当然のことながら、漁協の機能のうち信用事業だけが対象であり、他の経済事業等には直接に関係ない。ただし、事業相互間の関連対応、信用部と他部門の職員勤務の調整等組織内の問題は別途工夫を要することとなる。

漁協信用部の窓口業務と信漁連の業務は 8月から毎月第2土曜日をお休みします

労働条件の改善や、先進諸外国からの働き過ぎ批判への対応などから政府は週休二日制の普及に取り組んできたが、とりわけ産業界への影響の大きい金融機関の月一回週休二日制実施の動きとなっ

た。国会でも漁協・農協・郵便局を含む金融機関の週休二日制導入促進が決議されており、このうした情勢が八月からの全金融機関の月一回週休二日制実施の動きとなっ

た。国会でも漁協・農協・郵便局を含む金融機関の週休二日制導入促進が決議されており、このうした情勢が八月からの全金融機関の月一回週休二日制実施の動きとなっ

た。国会でも漁協・農協・郵便局を含む金融機関の週休二日制導入促進が決議されており、このうした情勢が八月からの全金融機関の月一回週休二日制実施の動きとなっ

た。国会でも漁協・農協・郵便局を含む金融機関の週休二日制導入促進が決議されており、このうした情勢が八月からの全金融機関の月一回週休二日制実施の動きとなっ

た。国会でも漁協・農協・郵便局を含む金融機関の週休二日制導入促進が決議されており、このうした情勢が八月からの全金融機関の月一回週休二日制実施の動きとなっ

働き過ぎ批判から

新聞紙上等で報道されていますとおり、このたび銀行、郵便局をはじめとする全金融機関が八月より毎月第二土曜日を休業とすることになりました。全国漁協系統におきましても、これと同調することとし、漁協信用部の窓口業務並びに信漁連の営業は、八月より毎月第二土曜日を休業といたします。

働き過ぎ批判から

新聞紙上等で報道されていますとおり、このたび銀行、郵便局をはじめとする全金融機関が八月より毎月第二土曜日を休業とすることになりました。全国漁協系統におきましても、これと同調することとし、漁協信用部の窓口業務並びに信漁連の営業は、八月より毎月第二土曜日を休業といたします。

全職員と力を合わせて 職責を遂行



県農林水産部水産課長 満尾伸洋氏 昨今の極めて厳しい漁業情勢の中、大任を受け、その責務の重大さを痛感しているものでも水産課長を拝命いたしました。

現在、県においては、行政改革の河の下、従来からの方策、仕事の進め方等について、厳しい目点検を迫られています。この意識の疎通をはかり、系統諸団体の意識と漁業活性化への務めが、手がかりをつかんで参りたいと思願しているものであります。

以上のように県下漁協も月一回週休二日制を導入せざるを得ない現状に、これを伴って信用部の取扱業務のうち次の事項が一部変更になる予定です。なお、各変更事項につきましては、確定の部度、各漁協信用部窓口又はチラシ、パンフレット等でお知らせいたします。

第5回「海の子」の作文募集

●課題 暮らしの中で身近に感じていることを題材として、文題は自由。 ●応募資格とときり ○第1部……漁村地域の小学校1年～3年 (400字詰B4原稿用紙3枚以内) ○第2部……漁村地域の小学校4年～6年 (400字詰B4原稿用紙3枚以内) ○第3部……漁村地域の中学生 (400字詰B4原稿用紙4枚以内) いずれも、今までにどこにも応募しない作品で、ひとり1点に限ります。 ●応募方法と期日 作品には必ず ①題名 ②氏名 ③性別 ④学校名・学年を記入し、地域の漁協婦人部または漁業協同組合に9月10までに提出して下さい。

全国漁協婦人部連絡協議会 漁協婦人部の中央団体であります全漁婦連では毎年、全国の漁村の小学生、中学生から「海の子」の作文を募集しています。 毎日の暮らしの中での限りのない海への愛情や、明るい豊かな漁村を作るために精を出している、お父さんやお母さんたちの姿などを作文に書いてみませんか? ふるって応募して下さい。

●賞 ○全漁連会長賞 各都ごとに1名……計3名 ○農林中金理事長賞 各都ごとに2名……計6名 ○全漁協連会長賞 各都ごとに3名……計9名 いずれも賞状と副賞を贈呈します。 ●問い合わせ先 兵庫県漁協婦人部連合会 TEL (078)681-6954

水試ノート

イタヤガイの養殖

垂下養殖試験

55年の採苗試験の結果得られた採苗約3万個を用いて、竹野沖の水深40m前後のところに、図4のような施設を設けて養殖試験を行った。

竹野漁協の青井部員約30名の協力を得て、6月21日、目合い9mmのパールネットに一籠当り30〜40個ずつ収容した。その後、8月、11月、翌年3月、6月と計測及び歩留りを調査し、その程度問題を検討した。

一、6月21日採苗後からパールネットに移し替え
a 収容個数にムラがあり一部の籠に密殖状態がみられた。
b 移し替えの時間がかりすぎ、貝を弱らせている。
二、8月23日26日貝掃除
a 貝掃除によるへい死が多い。
三、11月9日表面浮子を追加(増し玉)
a 貝の成長に伴ない施設が沈下し、下方の籠が海底に着き

の籠のへい死が多い。
四、翌年3月3日表面浮子を追加、十段丸籠を一連2ヶから1ヶにする。
a 三と同じく下方の籠が海底に着いてい

7月21日〜8月3日にかけて殻長67〜115mm、平均90.2mmに成長した貝を竹野漁協にて販売した。販売した個数は8,248個、総売額は82,240円であり、一個当り82.2円、坪当り1,134円であった。

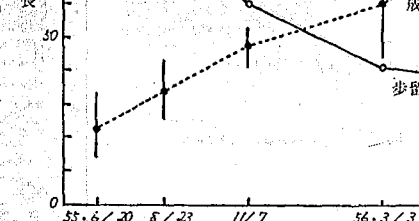


図5 イタヤガイの成長及び歩留り

(4) 施設費
a 人件費など
b 経費はどうか?
(5) 種苗を内任に販売して内海での養殖はどうか?
(6) 貝掃除の手間を省けないか等
これらを検討しつつ、今後イタヤガイ養殖が先ず副産物の位置を確保し、沿岸漁民の生活を支えることを期待する。

6月13日の観測結果によると、表層水温は18.0℃を示し、平年より約1.0℃低値となっている。また表層の塩分は32.3‰を示している。

6月13日の観測結果によると、表層水温は19.0〜21.0℃の範囲にあり、南部海域は高い。水温は、平年に比較すると約0.5℃低値になっている。塩分は、沿岸以西では32‰台であるが以東海域では33‰を示している。

6月13日の観測結果によると、表層水温は19.0〜21.0℃の範囲にあり、南部海域は高い。水温は、平年に比較すると約0.5℃低値になっている。塩分は、沿岸以西では32‰台であるが以東海域では33‰を示している。

6月13日の観測結果によると、表層水温は19.0〜21.0℃の範囲にあり、南部海域は高い。水温は、平年に比較すると約0.5℃低値になっている。塩分は、沿岸以西では32‰台であるが以東海域では33‰を示している。

6月13日の観測結果によると、表層水温は19.0〜21.0℃の範囲にあり、南部海域は高い。水温は、平年に比較すると約0.5℃低値になっている。塩分は、沿岸以西では32‰台であるが以東海域では33‰を示している。

6月13日の観測結果によると、表層水温は19.0〜21.0℃の範囲にあり、南部海域は高い。水温は、平年に比較すると約0.5℃低値になっている。塩分は、沿岸以西では32‰台であるが以東海域では33‰を示している。

6月13日の観測結果によると、表層水温は19.0〜21.0℃の範囲にあり、南部海域は高い。水温は、平年に比較すると約0.5℃低値になっている。塩分は、沿岸以西では32‰台であるが以東海域では33‰を示している。

6月13日の観測結果によると、表層水温は19.0〜21.0℃の範囲にあり、南部海域は高い。水温は、平年に比較すると約0.5℃低値になっている。塩分は、沿岸以西では32‰台であるが以東海域では33‰を示している。

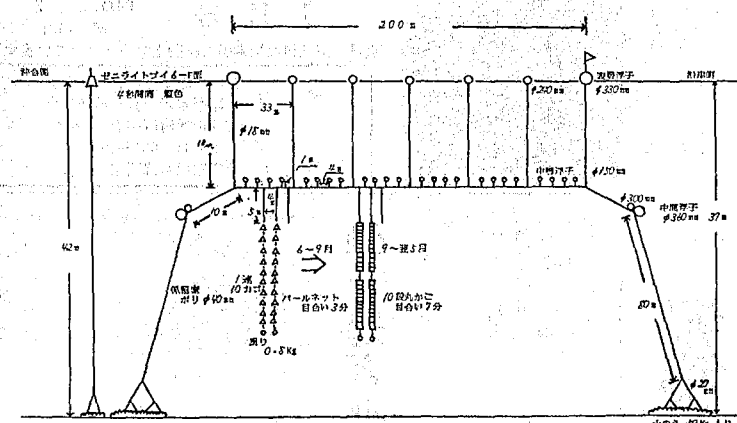


図4 イタヤガイ養殖施設図



イタヤガイを測定する研究員

今後の問題点
採苗から養殖まで、初歩的な技術上の問題点を検討してきて、当

海城において一応出来るという目的が立った。そして現在、試験に協力してきた竹野漁協の青井部員の中から三経営体年部員の中から三経営体として養殖を行っている。しかし、今後イタヤガイ養殖が大きく伸びるためには、まだまだ前途にいくつかの問題点が残されている。

「船員の広場」
7月の放送番組

放送日	放送時間	周波数
毎週木曜日	19:30	19:45 (日本時)
7・7		392.5 MHz
14		605.5 MHz
21		959.5 MHz

と漁況 兵庫県立 水産試験場

明石海峡・播磨灘東部(明石浦)

漁種	隻・統数	主魚種	1隻日平均	
			漁獲量 (kg)	価格 (円)
小型底びき網	40	メイタ	7~8	3,000~5,000
		ガナ	4~5	900~1,000
		レゴビ	10	1,000~1,800
		イシ	5~6	1,000~2,500
		レイ	4~5	1,500~3,000
一本釣	23	スサマ	7~8	3,000~5,200
		ズワサ	10	1,500~2,000
		キラバ	20	450~600
文鎮網	7	イシガレイ	10	1,500~3,000
		マダ	10	3,000~5,000

大阪湾北西部(明石浦)

漁種	隻・統数	主魚種	1隻日平均	
			漁獲量 (kg)	価格 (円)
小型底びき網	40	メイタ	7~8	3,000~5,000
		ガナ	4~5	900~1,000
		レゴビ	10	1,000~1,800
		イシ	5~6	1,000~2,500
		レイ	4~5	1,500~3,000
一本釣	22	スサマ	7~8	3,000~5,200
		ズワサ	10	1,500~2,000
		キラバ	20	450~600

海況

播磨灘
6月1日〜2日の観測結果によると、表層水温は18.0〜21.0℃を示している(表層水温分布図参照)。
水温は平年と比較して明石海峡部が約0.5℃低値になっており、これに対して灘中央部では約1.0℃高値である。
表層の塩分は30〜31‰を示し、ほぼ平年並となっている。

透明度は灘中央部において、平均値で12.9mを示し播磨灘としては良好な状態である。
大阪湾
6月13日の観測結果によると、表層水温は18.0℃を示し、平年より約1.0℃低値となっている。また表層の塩分は32.3‰を示している。

6月13日の観測結果によると、表層水温は19.0〜21.0℃の範囲にあり、南部海域は高い。水温は、平年に比較すると約0.5℃低値になっている。塩分は、沿岸以西では32‰台であるが以東海域では33‰を示している。

6月13日の観測結果によると、表層水温は19.0〜21.0℃の範囲にあり、南部海域は高い。水温は、平年に比較すると約0.5℃低値になっている。塩分は、沿岸以西では32‰台であるが以東海域では33‰を示している。

6月13日の観測結果によると、表層水温は19.0〜21.0℃の範囲にあり、南部海域は高い。水温は、平年に比較すると約0.5℃低値になっている。塩分は、沿岸以西では32‰台であるが以東海域では33‰を示している。

6月13日の観測結果によると、表層水温は19.0〜21.0℃の範囲にあり、南部海域は高い。水温は、平年に比較すると約0.5℃低値になっている。塩分は、沿岸以西では32‰台であるが以東海域では33‰を示している。

6月13日の観測結果によると、表層水温は19.0〜21.0℃の範囲にあり、南部海域は高い。水温は、平年に比較すると約0.5℃低値になっている。塩分は、沿岸以西では32‰台であるが以東海域では33‰を示している。

カタクチシラス

現在漁獲対象となつてきているのは、近年上向き傾向にあった内海発生群(外シラス)が主体で、播磨灘では、大阪湾では、泉南沖から神戸沖に播磨灘にかけて形成されている。漁獲量は今後の海況経過にもよるが、前年並は期待されよう。マルアジ
例年漁期は6月上旬

6月13日の観測結果によると、表層水温は18.0℃を示し、平年より約1.0℃低値となっている。また表層の塩分は32.3‰を示している。

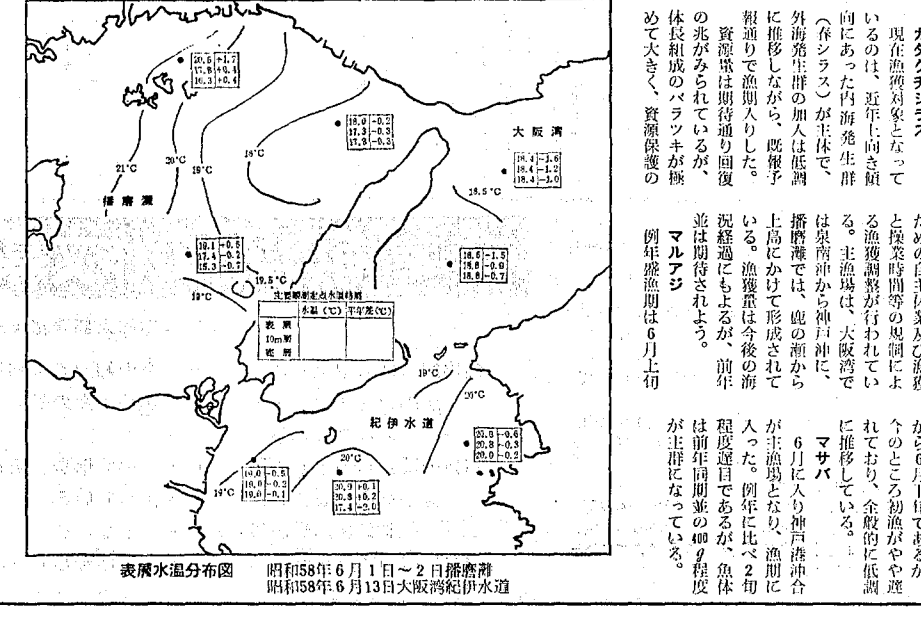
6月13日の観測結果によると、表層水温は19.0〜21.0℃の範囲にあり、南部海域は高い。水温は、平年に比較すると約0.5℃低値になっている。塩分は、沿岸以西では32‰台であるが以東海域では33‰を示している。

6月13日の観測結果によると、表層水温は19.0〜21.0℃の範囲にあり、南部海域は高い。水温は、平年に比較すると約0.5℃低値になっている。塩分は、沿岸以西では32‰台であるが以東海域では33‰を示している。

6月13日の観測結果によると、表層水温は19.0〜21.0℃の範囲にあり、南部海域は高い。水温は、平年に比較すると約0.5℃低値になっている。塩分は、沿岸以西では32‰台であるが以東海域では33‰を示している。

6月13日の観測結果によると、表層水温は19.0〜21.0℃の範囲にあり、南部海域は高い。水温は、平年に比較すると約0.5℃低値になっている。塩分は、沿岸以西では32‰台であるが以東海域では33‰を示している。

6月13日の観測結果によると、表層水温は19.0〜21.0℃の範囲にあり、南部海域は高い。水温は、平年に比較すると約0.5℃低値になっている。塩分は、沿岸以西では32‰台であるが以東海域では33‰を示している。



表層水温分布図 昭和58年6月1日〜2日播磨灘 昭和58年6月13日大阪湾紀伊水道

普及だより

日本海スルメイカ

資源は平年並み?

さる六月四日、城崎郡香住町の香住町漁協同組合において、日本海スルメイカ資源の動向に關する学習会が開催され、但馬各地から約45名が参加しました。

漁況は次のとおりです。
 (1) 沖合いかつり漁業の主力を占める秋生まれ群については、近年の低水準のまましばらく推移するのではないかと見られる。

については、わずかながら増加傾向を示し、今後期待できるのではないかと見られる。

漁業者みなさんの今後ますますの御努力を熱望いたします。
 (但馬水産事務所 但馬普及班)

普及だより

大きく育て

海の子供たち

講師には、日本海区水産研究所の等原昭吾先生をお迎えし、約3時間の間、熱心な講義や質疑が繰り返され、先生のお話によりますます、今年のスルメイカ

但馬においても内海に追いつけたいと、積極的に、育苗放流事業に取り組んでいます。

さる5月25日には香住町の奥山内湾の通称ニツ穴に、アワビ稚貝が3千5百個が、30日は同町下浜オッパセにアワビ稚貝千個が放流されました。

このアワビは、香住町や同町内の二漁協で組織する香住町魚貝類中間育成センター運営協議会が、1年前から中間育成をしていたもの一部で、約3年に成長したものです。残りについても9月までに順次数ヶ所に放流することです。

但馬5漁協の各地先に、苗笛についても、この6月10日に放流されました。

4千尾づつと、僅かな放流数ではありますが、こういつた地道な努力が将来の栽培漁業の発展に結びつくと思われまふ。今後これら種苗がしっかりと育って、再び我々の前に姿を見せてほしいものです。

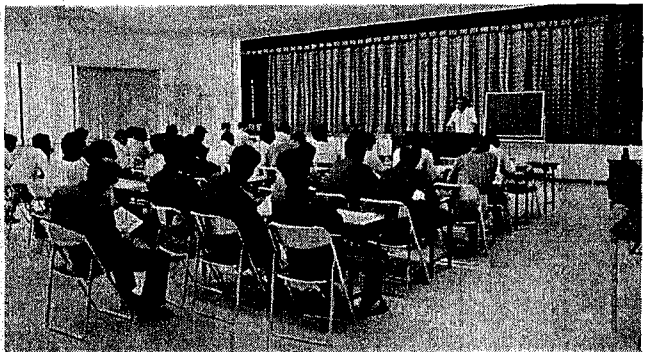
(但馬水産事務所 但馬普及班)



海に放流されたヒラメ種苗



中間育成されたアワビ種苗



スルメイカの学習会にも熱が入る (香住町漁協)

海難遺児に

あたたかい善意を

栽培漁業はわが国沿岸漁業の振興において重要な位置を占めておりますが、このほど標記「つくる漁業」(第3版)が社団法人資源保護協会より発行されました。本書は栽培漁業に係る具体的事

「つくる漁業」が 大島 泰雄

例を豊富にとり入れており、わかり易く解説を加えた好書であり、沿岸漁業の現況と今後の展望を技術的観点からみる上で大いに参考になる内容となっております。

予約頒布価格 4,000円 (送料別3,000円)

発行所負担 申込先 兵庫県漁業協同組合連合会 指導部

発行所問い合わせ等は右記にてお願いいたします。

鳴門海峡・紀伊水道 (福良)

小型底びき網	22	ヨサ	シエ	エビ	ビ(大)	2	10	4,500
		ガア	ル	シ	(中)	3	6	1,800
		ア	カ	エ	(小)	6	1	600
		ソ	シ	ビ	ミ	10	5	250
			カ	ラ	メ	10	5	12,000~3,000
			ソ	シ	他	10	5	1,000
						5		800
吾智網	4	タ	ク	イ	類	25	2	1,490~3,410
		ク	フ	カ		2	3	2,000
						3	5	950
						5		500
一本釣	20	キ	ハ	ス	ゼ	4	2	1,450
	4	ト	サ	ゴ	コ	2	3	250
	20	カ	サ	バ	バ	3	10	1,500
	35	マ	サ	バ	バ	10	70	890
						70		100~400
アナゴ籠	11	マ	ナ	ゴ	ソ	50	1	670
		マ	サ	ソ	ソ	1	1	890
		キ	サ	ソ	ソ	1	4	1,200
						4		300
刺網	2	キ	ウ	セ	(赤)	15	5	700
		キ	ウ	セ	(青)	5	25	900
		ア	ウ	セ	メ	5	5	800
		カ	ウ	セ	ゴ	25	5	500
	11	ア	イ	ナ	メ	2	4	1,400
		メ	イ	レ	イ	4	3	2,000
		ア	イ	レ	他	3	1	1,700
		マ	イ	レ		1		1,100
突棒	19	ア	ワ	ビ	コ	15	3	2,000~3,000
		マ	ダ	コ	類	3	3	890
		マ	マ	コ		3	3	500
					(枚)	3		900
採具	2	ウ	ニ	類		65	(枚)	900
		ア	サ	リ		60		150~400

刺網	6	キ	タ	ス	メ	18	4	1,300
	16	ア	ガ	イ	イン	4	4	1,700
		マ	ウ	他	他	3	3	2,700
		キ	ウ			10	10	1,800
								700
延縄	3	キ	セ	シ	ン	15	15	1,800
	3	ア	ナ	ゴ	チ	40	17	1,000
	4	マ	ゴ	ゴ	他	21	300	300
						10		1,700
タコ壺	1	マ	ダ	コ	コ	30		500
								1,300
	30	マ	ア	ジ	バ	8		1,200
	30	マ	サ	バ	キ	15		300
	20	マ	ダ	コ	イ	3		3,000
	30	マ	ダ	コ	イ	6		1,100
	30	マ	ダ	コ	イ	3		3,800
突棒	5	ア	ワ	ビ	コ	5		2,700
						4		1,000
潜水	6	ア	ワ	ビ	コ	6		3,000

小型底びき網	45	サ	エ	(大)	5~20	1,300
		ル	ビ	(中)	1~10	600
		シ	シ	(小)	50	220
		ガ	ガ	イ	10~50	500~1,000
		ナ	ナ	ゴ	5~20	600
		ゴ	ゴ	ダ	10~15	200
	5	ム	ム	イ	10~20	900
		マ	マ	イ	5~20	3,200
		マ	マ	(大)	10~20	2,300
				(中)		1,800
一本釣	60	マ	ア	ジ	1~2	2,200
		マ	ア	(中)	20~30	1,400
延縄	2	ハ	モ		10~20	4,500~5,500
刺網	25	ア	カ	シ	30~50	1,400
		マ	カ	シ	100	60
	4~5	サ	ザ	エ	7~8	950
		ア	ワ	ビ	1~2	2,800
		ア	ワ	ビ	0.5~1	1,800~2,500

6月の海況

小型底びき網	30	マ	ア	ナ	ゴ	3	5	800~900
		サ	エ	エ	ビ	6	8	2,400~2,500
		メ	イ	レ		1	2	4,300~4,500
吾智網	2	マ	ダ	イ		5	6	5,500~6,000
船びき網	31	カ	タ	ク	チ	1,000	2,000	120~160
一本釣	50	カ	ア	キ	マ	1	2	2,300
		イ	ジ	サ	ナ	0.5	1	2,100
		マ	ス	ズ	イ	1	2	4,300
		マ	ス	ズ	イ	1	2	6,000~6,500
曳縄釣	20	カ	ア	キ	マ	3	4	3,800
		サ	ナ	ハ	メ	2	3	2,900
		ズ	イ	キ	ゴ	16	20	870
延縄	4	マ	ア	ナ	ゴ	90	100	1,100
	3	マ	カ	ガ	レ	5	8	2,900~3,000
	3	キ	ウ	ウ	セ	5	8	2,800~2,900
	2	キ	ウ	ウ	セ	3	10	1,100
					(赤)	8	10	1,900
刺網	7	キ	ス	ス	ス	20	25	1,600~1,800
	5	キ	ス	ス	ス	3	4	3,000
						5	6	2,000
タコ壺	3	マ	ダ	コ	コ	15	20	1,800~1,900

小型底びき網	7	マ	ダ	イ		14		3,500
	71	ハ	メ	モ	イ	1		5,000
		イ	タ	ガ	レ	5		3,700
		ア	ダ	エ	コ	3		900
		マ	マ	ヨ	コ	7		1,200
					ビ	8		1,400
					他			500

今年の県民運動

「なくそう差別」 ともに生きる社会なんです

「8月1日「差別をなくそう県民運動」の推進編

この県民運動は、すべての県民が部落差別の問題を正しく理解し、差別をなくすことを目的に展開されています。いつの時代でも人びとは、お互いが、分かちあひ、励ましあひ、いたわりあひ、ともに生きることを望んでいます。

そこで、みんなが心を一つに交流活動を進め、互いにふれあひを深め、親しい人間関係をつくることをとおして、差別をなくしていかねばなりません。

また、「地域改善対策特別措置法」が施行2年目を迎えます。時あたかも今年には「世界人権宣言」が出されて35周年に当たります。

この宣言には、「互いに同胞の精神をもって行動しなければならぬ」とうたわれています。この宣言にうたわれたともに生きる理念を改めてい

くことが、差別をなくしていくために大切なことなのです。そのために、も身近な日常生活を見直し、お互いの人権を尊重し、差別のない明るい社会の実現に努めようではありませんか。

そこで、今年の県民運動のスローガンは、「なくそう差別、ともに生きる社会なんです」

と呼びかけています。

一人の100歩より100人の1歩

第61回国際協同組合デー

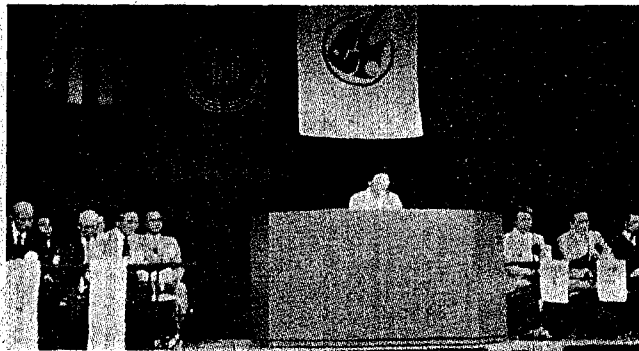
7月2日、神戸文化ホールに九〇〇名が集い、第61回国際協同組合デーが開催された。

国際協同組合デーは、人類の福祉向上を願う世界中の協同組合関係者の意志の統一を毎年再確認し、協同的な広がりを持つべき使命を、国内的にも国際的にも広く知ってもらうために毎年7月の第1土曜日にこれにあたる。

「国の安全は食糧の安全から」という精神を再構築させ、日本の農林水産業と国民の食生活を守りぬき、世界の恒久的な平和と、よりよい生活の実現にむけて協同組合

関係者が具体的な行動にむけて手を結びあひ、草の根からの運動を展開し平和で、安定した豊かな生活が達成できるような活動を進ませよう」と兵庫県漁業連合会会長が「JIC宣言を朗読、万場一致でこれを採択された。

式典のあと、芥川龍介の永遠の名作「種子春」が上映され、つめかけた子供達を喜ばせていた。



JIC宣言を朗読する浜戸県漁業連合会長

国破れて山河あり (一)
昭和十七年の秋と云えば戦争は漸く黄梨の盛期を呈しはじめた。国を動かすには全面的に奮闘して、国民の生活に支障を及ぼさず、戦費の調達に集中し、臨時軍事費という科目で賄われる軍費調達のため、国内に流通する日本銀行券(紙幣)は溢れ、当然インフレーション現象は甚を醸成した。しかし

たどれば石油を使って増産はげげげげ。組合の基幹産業船底網漁業は既に前昭和十六年度世相と物価が騰り通る格の二重価格が騰り通るでも物は購入できず、やむなく国内消化と称して事ある毎に国債を買われ、組合員はボリナスに何十多かの国債が混

たどれば石油を使って増産はげげげ。組合の基幹産業船底網漁業は既に前昭和十六年度世相と物価が騰り通る格の二重価格が騰り通るでも物は購入できず、やむなく国内消化と称して事ある毎に国債を買われ、組合員はボリナスに何十多かの国債が混

たどれば石油を使って増産はげげげ。組合の基幹産業船底網漁業は既に前昭和十六年度世相と物価が騰り通る格の二重価格が騰り通るでも物は購入できず、やむなく国内消化と称して事ある毎に国債を買われ、組合員はボリナスに何十多かの国債が混

たどれば石油を使って増産はげげげ。組合の基幹産業船底網漁業は既に前昭和十六年度世相と物価が騰り通る格の二重価格が騰り通るでも物は購入できず、やむなく国内消化と称して事ある毎に国債を買われ、組合員はボリナスに何十多かの国債が混

お知らせ

7・21 兵庫県漁民物故者
合同供養祭(於 高野山)

8・3 豊漁祈願祭(於 坊勢)



通常総会であいさつする山田会長

県漁青連、漁婦連が 通常総会

兵庫県漁業連の通常総会、昭和58年6月18日、水産会館で、裁減漁業の積極的推進をはじめ、漁業経営の合理化、近代化のため各議案とも原案どおり可決承認され、昭和58年

の研修会の開催はもとより関係機関の協力を得て、若漁計画を推進していくこととして、デラクションとして

6月1日付けで次の人事異動
水産・漁港課の
農林水産部水産課長
(水産課副課長) 崎尾伸洋
同水産課副課長(漁



いすゞ マリンエンジン
UM06BB1B

高速への挑戦!

特長
1. 小型、軽量、高出力
2. 卓越した耐久性、信頼性

神戸いすゞ自動車株式会社

驚異的低燃費!!

内海底曳用15馬力
3L15
(19PS/1440rpm)

新発売
水産庁基準適合
低燃費機関

ヤンマーディーゼル