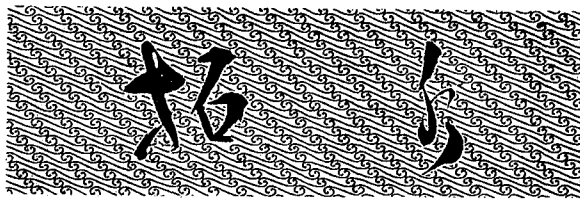


豊かで充実した老後を 漁業者年金

ひとりば万人のために、万人はひとりのために



1月号 No.352

一部 10円

(会員の購読料は指導事業経費より支払われています)

発行所 兵庫県漁業協同組合連合会
兵庫県水産業改良普及協会
神戸市兵庫区中之島 2-2-1
TEL 681-6954~7
発行人 兵庫県漁業協同組合連合会



謹賀新年

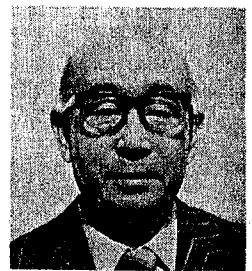
1986

みんな力で力をあわせ
明るい「明日」を築こう

新年のご挨拶

兵庫県漁業協同組合連合会

会長理事 山田岸松



新年あけましておめでとうございます。皆さまには、希望も新たに昭和六十一年の新春をお迎えになられたこと心からお喜び申し上げます。県漁連も、合併以来十回目の新春を迎えましたが、備えに、県ご当局のご指導と、会員各位をはじめ漁協系統

諸団体の強力なご支援の賜と厚くお礼を申し上げます。お礼を申し上げる次第でございます。さて、昨年を顧みますと、本県漁業をとりまく経済、社会情勢はご承知のとおり大変厳しい一年でございました。こうした状況の中で、県漁連としては、但馬の沖合いかつり漁業に指導とご協力のもとで漁業生産構造再編に取り組み、漁業経営の強化を図りました。また、瀬戸内海の基幹漁業でありますのり養殖漁業は、設備投資や諸経費が上昇するにも拘らず、長期に亘る在庫圧迫と慢性的な過剰生産により価格は伸び悩み、経営が極めて厳しい現実と直面していることから、生産及び経営面について基本的な見直しを行ない、生産者が一体となって諸対策の推進に取組むことといたしました。その他、県ご当局のご指導と漁協系統組織のご協力のもとに、栽培漁業の推進、漁場経営の改善対策、漁場環境保全対策、並びに各般に亘る陳情活動を展開し、漁業の振興につとめて参りました。

一方、県漁連の組織強化策として、一昨年の淡路支所の設置に引き続き昨年は播磨支所を設置して、漁運本末の使命である指導事業を地域の特性を踏まえな

に打出され、急速に具体化されようとしている傾向にあり誠に喜ばしいことと思っております。当面、我々は現下の難局を克服することに全力を傾注することが重要であります。新年を迎えまして、依然として好転の兆をみることはできませんが、県漁連は、寅年の漁業、寅が千里を走り用意周到にして勇猛果敢な行動をするように、この厳しい環境を乗り越えるため、自己啓発と創造力を発揮することにつとめ、計画性のある積極的な行動を役員一丸となつてすすめて参りたいと考えております。

北の山々に新雪が舞い南の海辺に暖潮が躍る大いなるわがふるさと兵庫

その厳しくもまろやかな沃野に縮々と息づく五三〇万の生命

いまその一つひとつが襟を止して春浅き朝に確かな飛翔を誓う

——輝ける二〇〇一年計画の実現——
緑なす全県全土の公園化



兵庫県知事

岸松

更により、従来から懸案であったのり養殖指導体制の強化については、現在二月末竣工を目前に控えているのり研究所を建設中であり、当施設の完成を契機として、県と業界が一体となった研究・指導体制を確立し、生産者に信頼され、生産者と密着したのり養殖の研究・指導を推進することによって、将来の兵庫のり養殖の安定成長を期したいと考えております。

最後に、豊漁と皆さまのますますのご健勝とご多幸を祈念いたしまして年頭のご挨拶といたします。



新年のご挨拶

全国漁業協同組合連合会

会長理事 宮原 九一



新年、あけましておめでとうございます。本年はえと(干支)では丙寅年で、昭和の二週目の第一年を踏み出す年であります。願ひますと、昨年の我が国漁業は、日ソ漁業交渉が難航し、出漁が憂慮されたことに見られたように、海外漁

場における操業規制がますます強まっております。一方では、貿易摩擦の解消のため市場開放行動計画策定が打ち出される等多難な年でありました。また、年当初から海難事故が多発し、漁業の基盤に立ち返って事故防止を訴えなければならぬ等、心を痛める事徳が重なりました。このような状況の中、漁協の経営を維持、確保して、食糧供給産業としての社会的責任を果していくためには、我が国の二百カ所以上の漁業を振興することが緊要の課題であります。

新春あいさつ

「明日」へ力強く前進

全国漁業共済組合連合会
全国共済水産業協同組合連合会

会長理事 伊東 正義



ましては、各浦浜にあって、日夜たいへんなご苦労を重ねられていくと拝察申し上げます。こうした現状を考えると、経営と暮らしを守る「漁協共済」の役割はますます重要であると痛感いたします。

全国の漁村の皆さん、明けましておめでとうございます。漁業をとりまく現下の情勢は依然としてきびしく、きわめて困難な時代を迎えておりますが、皆さんにおかれ

あります。一方、食料たん白と消費財により一層理解を得るため協同組合間提携の積極的な取り組み等漁協活動をあげ、魚食普及活動を展開することが必要であります。これまで、二百カ所以上の漁業を振興するに当たり、漁協信用事業はかつてない試練に立たされております。このような状況の中、漁協の経営を維持、確保して、食糧供給産業としての社会的責任を果していくためには、我が国の二百カ所以上の漁業を振興することが緊要の課題であります。

に自然に働きかけ、豊かな海を創出することでありました。昨年十月に設立しましたマリノフォーラム21はそうした願いのもとで設立されたものであり、二十一世紀の漁業開発を進めるための産・学・官による技術研究組織であります。これまでも、二百カ所以上の漁業を振興するに当たり、漁協信用事業はかつてない試練に立たされております。このような状況の中、漁協の経営を維持、確保して、食糧供給産業としての社会的責任を果していくためには、我が国の二百カ所以上の漁業を振興することが緊要の課題であります。

充強化をはかるため中央・地方一体となって努力するとともに、漁協の経営対策としても「ぎよさい」のいっそうの定着を期してまいりたいと存じます。また、漁業者の暮らしをまもる「漁協共済」につきましては、組合元受け—共水連再共済の元受け新体制が発足して三年目を迎えますが、もとより「漁協共済」の使命は、漁業者の相互扶助による生活福祉の増進にあり、暮らしの保障に万全を期すことであるべきです。この「漁協共済」には、新たな時代を築くためのいくつもの大きな課題があります。まず、漁業者の暮らしをまもる「漁協共済」につきましては、組合元受け—共水連再共済の元受け新体制が発足して三年目を迎えますが、もとより「漁協共済」の使命は、漁業者の相互扶助による生活福祉の増進にあり、暮らしの保障に万全を期すことであるべきです。

年頭のごあいさつ

兵庫県信用漁業協同組合連合会

会長理事 西上 重式



新年あけましておめでとうございます。旧年をふり返ってみると、県下漁業界にあっては、外には金融自由化の進展に伴う著しい環境の変化、内には漁業の低迷から経営の不振、ひいては、漁業者の唯一のよりどころである漁協において、債務の増加等により財務の悪化傾向が目立ち、内外ともに依然として苦難にみちた一年であったと考えます。新しい年を迎え、その展望に思いを致すと、そこには今更だに増し加えて、小口預金の金利自由化についても早期実施にむけて検討されている現状にあります。

力のある漁業を再構築し、漁村に活力を取り戻そうではありませんか。漁業者の生命である「海」を協同運動の実践の場としてより豊かなものとし、その豊かなさのうえに立って、魅力のある漁業を再構築するものであります。全国の漁村の皆さん、一層のご奮起を願うとともに、ご健勝を祈念いたします。昭和六十一年元旦 西上重式



去る十月十五日に柴山を出港、約二ヶ月間わたたりマゴロ漁業実習航海に出でいた県立香住高等学校の漁撈実習船「但洲丸」が、このほど長い航海を終え無事神戸に入港した。入港したのは十二月十三日、出港以来六十日ぶり。これを機会に、兵庫県漁政懇話会(県下漁協系統十団体)では、同日十三時三十分より神戸ニューポートホテルにて実習生十八名を励まして開催した。懇話会を代表し、兵庫県

但洲丸(香住高) 神戸に入港 実習生を激励
信漁連西上会長の挨拶のあて、来賓挨拶に兵庫県教育委員井野委員長、兵庫県漁業課長並びに兵庫県立香住高等学校校長が述べられ、続いて実習生の紹介、実習航海報告並びに実習生代表挨拶が行なわれた。実習生の紹介は、指導教官の指揮により一人一人が氏名、出身地卒業後の進路報告等を行なったが、特に卒業後の進路については、底曳船、いかつり船に乗り込む等、水産関係会社にも多数就職が決まっております。今後の活躍を大いに期待したいところである。

官漁と資源管理 (1)

計画官漁実践事業がスタート

その背景と目的
昭和六〇年度から五年の間に、全国で六〇〇地区が指定され計画官漁実践事業が始められることになった。

この事業は、地区毎に官漁計画をつくる水産庁の補助事業であるが、今まで物づくりに対する助成が多かったなかで、このようなソフト事業が大きくとりあげられた背景には、

最近の厳しい漁業情勢があげられる。二〇〇海里の定着、魚価の低迷、燃料価格の上昇がその三重苦といわれる。しかし、沿岸漁業ではさらに過当競争、つまり過剰採獲の漁協が共同実施してもよいことになってい

「魚食普及ネットワーク化事業」中央ステーションは既に事業開始

これは全漁連と大水(大日本水産会)が事業主体となり、半額程度の補助を受けて行なう昭和60年度魚食普及ネットワーク化事業の背景および目的である。事業の概要は次の通りであり、既に中央ステーションについては昨年十月一日より東京

単位：千円

Table with 4 columns: 事業名, 事業費, 事業主体, 大 水. Rows include 共通教材製作事業, 地方ステーション設置事業, etc.

- 一、設置場所
二、担当部署
三、看板名称
四、業務内容

- 1、資料の備えつけ
2、情報の収集・整理
3、相談
4、共通教材等資料の貸出し、提供
5、地方ステーション運営連絡協議会への参加



地区が予定されており、本年度ではすでに濃密地区が神戸市漁協、一般地区が坂越、佐野、飯屋、竹野浜漁協の五組合が指定され、それぞれ作業段階に入っている。

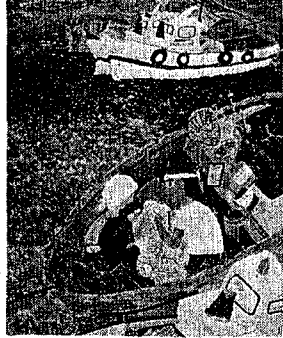
前記の通り、地方ステーションについては47都道府県設置することになっていきますので兵庫県においても二月一日開設を目的に検討をすすめています。

次に、漁協役員や漁業者代表、青年部及び婦人部代表、市町及び系統団体代表などで構成する「地域計画官漁推進協議会」を設け、具体的な計画内容の協議検討を行う。

兵庫県もステーション設置を検討

- 1、相談実績
2、地方独自情報
3、県内行事
4、その他

海の子絵画展 入賞者決まる



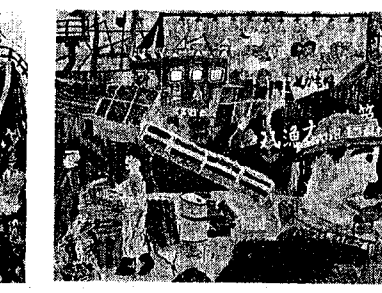
洲本市立山由良小学校5年 渡辺 環



番白町立香住小学校2年 小栗 健司



豊岡市立港東小学校6年 宇部 秀樹



豊岡市立港東小学校6年 熊本 純二

- 丸山小学校
1年 針立あすか
2年 西岡みさと
3年 山七 明子
4年 坂本 美保
5年 倉本 広敏
6年 渡辺 環
多賀小学校
2年 平川 まほ
諸寄小学校
1年 鶴田ともこ
香住小学校
2年 小栗 健司
柴山小学校
3年 前田 昌邦
4年 和田 まき
5年 友川 了文
港東小学校
6年 熊本 純二
6年 宇部 秀樹
室津小学校
室津小3年
山本 るみ
室津小3年
高木 直美
坊勢小3年
池田真結子
坊勢小4年
上田志穂子
諸寄小5年
宮本 恵巳
柴山小6年
寺川 亜哉
以上12名

試験 ヒラメ中間育成 技術改良試験

兵庫県では昭和57年度に栽培漁業センターが開設されてから、本格的にヒラメの種苗生産及び放流の両事業が行われるようになりま

ヒラメ種苗の配布サイズは、全長20mmで放流サイズとされる約50mmまでの期間は現地で中間育成が必要で、そこで今回は、陸上水槽における簡便な中間育成を期して成長や歩留りの向上を図るため、管理技術面における問題を検討することを目的に、試験を実施しました。試験の概要は次のとおりです。

試験方法
(1) 試験期間 昭和59年6月12日～7月8日。(29日間)
(2) 施設 コンクリート水槽二面(各2.2㎡)
(3) うち一面に小割網生簀4基を設置した用水。砂ろ過海水を使用。砂ろ過率は8～12回/日。
(4) 供試種苗 400尾(平均全長17.0mm)

(5) 収容密度 6.25尾/㎡
(6) 餌料 当初の三日間はアミエビ、イカナゴを併用、四日目からイカナゴのみ与えた。
(7) 試験区 小割網使用無選別使用区(1区)、小割網使用選別区(2区)及び小割網なし無選別区(3区)の三区を設置した。

選別区(1区、2区)では成長に際して適時、サイズ別(大、中、小三段階)に選別飼育した。試験の結果

(1) 成長は、図1に示したとおり、1区で平均全長が33.5mm、2区で34.8mm、3区で29.7mmと成長した。
(2) 歩留りは、図2に示したとおり、1区で33.8%、2区で38.1%、3区で17.7%であった。
(3) 3区では、成長の個体差が激しく、個性が確認された。

い死が著しく、選別区(1区・2区)に比べて歩留りの低下が認められた。

考 察

小割網を使用し、かつ選別を行った試験区は成長、歩留りとも最良の結果が得られた。一方、選別を行わなかった試験区では、全長が30mm以上になると、トビの出現が目立ち始め、喰いによる減耗のため歩留り選別区に比べて約4%の低下がみられた。

また、小割網を使用しなかつた3区では、残餌の掃除、へい死魚の取り揚げ等、管理作業の繁雑さに加え成長、歩留りとも他の2区に比べ劣る結果が認められた。

以上のことから、今後ヒラメ中間育成の管理作業の中で投餌方法(餌のサイズ・量・回数)の検討も必要であるが、中間育成を実施する場合には、小割網を使用することの有効性が確認された。

兵庫県の1か月予報

大阪府気象台発表

半季節風が強まりますが、後半にはきは和らぐ見込みです。
上旬 寒い日が多く、日本海側では大雪のおそれがあります。
中旬 季節風は弱まり、寒さは和らぐでしょう。
下旬 引き続き穏やかな日が多い見込みですが、旬末には寒くなるでしょう。

(気温および降水量の予想)

要素	上旬	中旬	下旬
気温	やや低い	平年並	平年並
降水量	日本海側やや多い 太平洋側やや少ない	平年並	平年並

参考資料(平年値)
※平年値の統計期間は1951～1980年

	神戸		豊岡	
	気温℃	降水量mm	気温℃	降水量mm
上旬	5.2	15.9	3.1	80.4
中旬	4.5	14.9	2.5	87.5
下旬	4.6	17.0	2.4	94.8
月	4.8	47.8	2.6	262.7

12月号の解答

▲1一角 ▲1一三五
▲2三毫 ▲1一五
▲1三毫 ▲1二合駒
▲2三桂不成まで (七手詰)

▲1「1」に捨石が妙手です。
▲2「2」の時、黒3と打ち、白「4」黒「5」となって活きます。
▲3「4」を「5」なら

訂正とお詫び

12月号掲載「第30回兵庫県漁協婦人部大会開催」記事の中で、永年勤続漁連会長賞授賞者児嶋みや子氏の氏名に文字の誤りがありました。訂正して深くお詫び申し上げます。

農林年金法の一部改正法案 (4)

今回及び次回は、前号に続いて退職共済年金をとりあげ、この特別支給(つなぎ年金)や支給制限について述べることとする。

① 退職共済年金の特別支給

退職共済年金は、前号でその受給要件を列挙しましたように、組合員期間等(他制度の期間を含む。)が二十五年以上ある者が六十五歳以上で退職している場合に支給されることになっております。この六十五歳は、当分の間、六十歳とするにしております。

すなわち、組合員

昭和五年七月一日以前に生まれた者
昭和五年七月二日から昭和七年七月一日までの間に生まれた者
昭和七年七月二日から昭和九年七月一日までの間に生まれた者
昭和九年七月二日から昭和十一年七月一日までの間に生まれた者

(定年等その者の事情によらないで退職した者)

昭和六十年一月一日から昭和六十二年七月一日までの間に退職した者又は昭和五十九年七月一日以前に生まれた者
昭和六十二年七月二日から昭和六十四年七月一日までの間に退職した者又は昭和五十九年七月二日から昭和六十二年七月一日までの間に生まれた者
昭和六十四年七月二日から昭和六十六年七月一日までの間に退職した者又は昭和六十二年七月二日から昭和六十四年七月一日までの間に生まれた者
昭和六十六年七月二日から昭和六十八年七月一日までの間に退職した者又は昭和六十四年七月二日から昭和六十六年七月一日までの間に生まれた者

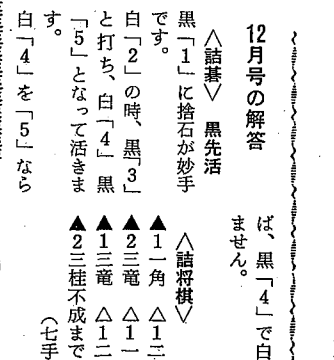
② 退職共済年金の減額支給

退職共済年金の受給資格のある者が組合員期間が二十年以上の者は、④で述べたその者の支給開始年齢よりも前に退職共済年金の受給の申し出をすることが認められております。具体的には、その者の退職の事由に依り、先それぞれの表の下欄の年齢に達した後の申し出を行えば、そのときから申し出の年齢に応じて減額した退職共済年金を受けることが認められております。具体的には、昭和十一年七月一日以前に生まれた者は、五十五歳以後六十歳に達するまでの間にこの申し出ができることになっております。

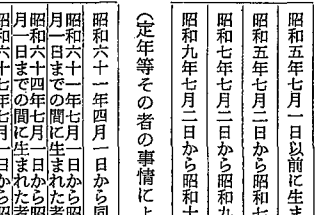
③ 退職共済年金の減額支給される額

減額支給される額は、退職共済年金の額を減じた額とさせていただきます。また、加給年金の額(額定額部分、厚生年金相当部分、職域年金相当部分)に、支給開始希望月の前月の末日の年齢とその者の支給開始年齢との差の年数に百分の四を乗じた額を減じた額とさせていただきます。また、加給年金については、減額が行われませんが、その者の生年月日等に、支給開始希望月に達するまでは加算が行われないうことになっております。

(農林年金・企画課)



図一 ヒラメ種苗の中間育成における成長



図二 ヒラメ種苗の中間育成における累積へい死率(取り揚げ時の行方不明を含みます)

④ 支給開始年齢の特例

組合員期間等(他制度の期間も含む)が二十五年以上ある者のうち、農林年金の組合員期間が二十年以上ある者については、特別支給の退職共済年金(つなぎ年金)の支給開始年齢をその者の退職事由によってそれぞれ次の表の中欄の年齢として適用することになっております。これは、従来の退職年金の支給開始年齢の経過措置を約五年短縮して適用することとなりますが、在職支給についてはこの支給開始年齢の特例の適用がなく、六十歳から支給が開始することになっております。(自己都合で退職した者)

ひょうごけん 水産人



兵庫県瀬戸内海漁業操業安全協会
事務局長 岩間 省三



健康管理の工夫は

特に工夫はしていませんが、現在では通勤の往復三十分の徒歩でしようか。

漁協勤務の若い時、現場と事務所の兼務で動き廻っていたことが今日の健康に繋がっているかも知れません。

△健康管理の工夫は
特に工夫はしていませんが、現在では通勤の往復三十分の徒歩でしようか。

△印象に残っている事
短い期間でしたが、イカナゴを原料としたフィッシュミール工場

△信条 すきなことは
蟹は甲羅に似せて穴を掘る

△農協同組合
六十一年度の米の生産調整面積が、全国で六十万ヘクタール、兵庫県で一万七千五百四十ヘクタールに決まりました。

田の(一〇%)にも達していましたが、実質転作をすすめた結果、六十年年度には六百七十ヘクタール(約四〇%)にまで減少しました。

また播磨生協や医療生協でも署名活動とともに、生協規制についても学習会を開催し、組合員の生協規制への関心を高めることに力を入れています。

受験資格者は、(A)現在漁協系統団体に勤務中の者、(B)年に高校卒業後一年以上漁業に従事した者、(C)漁協系統団体に新規採用が確定した者、(D)採用が確定し、保証されている者、(E)高校卒業後直ちに採用が保証されている者です。

戦後の混乱と復興(白) 柴山港第一次改修 4

一、インフレは進行中の五年計画の工事は必ず期間が伸びるであろう。伸びただけ一ヶ年の負担額は低下するからやり繰りしやすい。又、インフレにより水揚高も向上する。従って販売手数料を主体とする組合収入も増加する。

二、負担金原資は、表面上未端自治体口佐村が受益者であるところから起債で調達し、漁業会はこれを転借し、償還が長期にわたるから組合財政を圧迫するところまでには行かないだろう。

だから役員会でも「専務の考えでよろしい」とあまり心配の様子もなかった。しかし何分にも柴山にして世紀の大事業であるので、財源調達方法として、漁業者には漁獲金額の百分の一、買参人たる加工屋、行商人には買高の千分の一を港漁負担金として徴収することにしたが、何分統制中のことで漁師は獲

事は着手された。工事費を転借したが、毎年色んな苦勞があった。事負担金は全額損算計上が可能となり、この借入金漁業会が協同組合に委身(昭和二四)以後固定資産取得に利用することができた。こうした経理方式は不合理であった。次号につづく

某日、漁業会の港漁計画の数字を聞いた、役員引つ張っていた作花が危険人物に見えたに相違ない。この長老三人の中に職員時代から上字が〇・B長老三名が事務所に来られ、作花が危ない。この長老三人は、何事によらず組合経営を機関車のように引つ張っていた作花が危険人物に見えたに相違ない。この長老三人は、何事によらず組合経営を機関車のように引つ張っていた作花が危険人物に見えたに相違ない。

頭で、組合員や一般消費者を対象に署名を呼びかけ、約一ヵ月半の期間に目標の二倍を超える百三万二千五百五十四人分を集めました。

全国漁業協同組合学校が新年度の学生募集

全国の漁業協同組合学校が新年度の学生募集

豊かで美しい海や川を！
それがみんなの願いです。

兵庫県漁連・兵庫県漁婦連・漁協

漁協一代(その十五) 作花英治

作花英治

作花英治

作花英治

作花英治

作花英治

作花英治

作花英治

戦後の混乱と復興(白) 柴山港第一次改修 4

一、インフレは進行中の五年計画の工事は必ず期間が伸びるであろう。伸びただけ一ヶ年の負担額は低下するからやり繰りしやすい。又、インフレにより水揚高も向上する。従って販売手数料を主体とする組合収入も増加する。

二、負担金原資は、表面上未端自治体口佐村が受益者であるところから起債で調達し、漁業会はこれを転借し、償還が長期にわたるから組合財政を圧迫するところまでには行かないだろう。

だから役員会でも「専務の考えでよろしい」とあまり心配の様子もなかった。しかし何分にも柴山にして世紀の大事業であるので、財源調達方法として、漁業者には漁獲金額の百分の一、買参人たる加工屋、行商人には買高の千分の一を港漁負担金として徴収することにしたが、何分統制中のことで漁師は獲

事は着手された。工事費を転借したが、毎年色んな苦勞があった。事負担金は全額損算計上が可能となり、この借入金漁業会が協同組合に委身(昭和二四)以後固定資産取得に利用することができた。こうした経理方式は不合理であった。次号につづく

某日、漁業会の港漁計画の数字を聞いた、役員引つ張っていた作花が危険人物に見えたに相違ない。この長老三人の中に職員時代から上字が〇・B長老三名が事務所に来られ、作花が危ない。この長老三人は、何事によらず組合経営を機関車のように引つ張っていた作花が危険人物に見えたに相違ない。

頭で、組合員や一般消費者を対象に署名を呼びかけ、約一ヵ月半の期間に目標の二倍を超える百三万二千五百五十四人分を集めました。

全国漁業協同組合学校が新年度の学生募集

全国の漁業協同組合学校が新年度の学生募集

豊かで美しい海や川を！
それがみんなの願いです。

兵庫県漁連・兵庫県漁婦連・漁協



- 私たちの誓い
- 合成洗剤は
 - 1 買わない
 - 2 あげない
 - 3 もらわない

兵庫県漁連・兵庫県漁婦連・漁協

世界で活躍する技術のヤンマー

ディーゼルの極めたヤンマーが贈る先進の

24バルブ

新登場

GGH-DT 最大320ps/2300rpm 法馬力90

●4-5トンクラスに最適。●このクラス最軽量。●水産庁基準適合低燃費機関

ヤンマーディーゼル

ヤンマーディーゼル株式会社

あけまして
おめでとうございます

本年もよろしくお願い致します



1986.1

兵庫県漁業協同組合連合会

会長理事 山田岸松
専務理事 青正輔

〒652 神戸市兵庫区中之島二の二の二
電話(078)六五二一三四二四

兵庫信用漁業

協同組合連合会

会長理事 西上重次
専務理事 天野栄蔵

〒652 神戸市兵庫区中之島三の二の二
電話(078)六八一八八一八五

兵庫県漁業共済組合

組合長 西上重次
専務理事 岸峯夫

〒652 神戸市兵庫区中之島二の二の二
電話(078)六八一八九七〇

兵庫県漁業信用基金協会

理事長 深井辰三
専務理事 藤原力

〒652 神戸市兵庫区中之島二の二の二
電話(078)六八一五六四三

(財)兵庫県水産公害対策基金

理事長 坂井時忠
専務理事 伊藤光一

〒652 神戸市兵庫区中之島二の二の二
電話(078)六五一六六九二

兵庫県瀬戸内海

漁業操業安全協会

会長 山田岸松
専務理事 岩間省三

〒652 神戸市兵庫区中之島三の二の二
電話(078)六八一三三七三

兵庫県内海漁船保険組合

組合長 鯛正次郎
専務理事 浅井政治

〒650 神戸市中央区中山手通七丁目二八―三三
電話(078)三六一八一三三七

但馬漁船保険組合

組合長 西上重次
専務理事 山脇日出男

〒653-45 城崎郡香住町香住一八五二
電話(079)六六一二二二二

兵庫県漁港協会

会長 山田岸松
専務局長 杉本幹夫

〒650 神戸市中央区北長狭通五丁目五―一八
林業会館四〇四号
電話(078)三五一六一〇七

(財)兵庫県水産改良普及協会

理事長 山田岸松
常務理事 田寺伸彦

〒671 明石市二見町南二見二二―一
電話(078)九四三三八一三

兵庫漁業協同組合

組合長 塩谷保夫
神戸市兵庫区吉田町三十七―二九
電話(078)六七一九七二九八

神戸市漁業協同組合

組合長 山田岸松
神戸市垂水区平磯三十一―一〇
電話(078)七〇六一〇四五六

東明石浦漁業協同組合

組合長 村上岩光
明石市大蔵八幡町二二―二〇
電話(078)九二一五五七五

明石浦漁業協同組合

組合長 炭谷恒男
明石市柳町三三―一
電話(078)九二一七七

林崎漁業協同組合

組合長 岡谷長夫
明石市林三十一―九一二七
電話(078)九三二七四六

江井ヶ島漁業協同組合

組合長 橋本三次
明石市大久保町江井ヶ島四一八―一六
電話(078)九四六一三三三

魚住漁業協同組合

組合長 竹本昭六
明石市魚住町中尾八九―一
電話(078)九四六一〇三九四

東二見漁業協同組合

組合長 岩佐十郎
明石市二見町東二見二〇一九
電話(078)九四二二二〇二〇

西二見漁業協同組合

組合長 泉修
明石市二見町西二見二二三八
電話(078)九四三二二〇五

播磨町漁業協同組合

組合長 筒井宗夫
加古郡播磨町古宮七六八
電話(078)九四二二一九二

別府町漁業協同組合

組合長 岩崎堯一
加古川市別府町港町五
電話(079)四三五一〇四四〇

尾上漁業協同組合

組合長 角田次男
加古川市尾上町長田五二八―三六
電話(079)四二二二五二八七

高砂漁業協同組合

組合長 白川定男
高砂市高砂町材木町一九八
電話(079)四四二二〇二七八

荒井漁業協同組合

組合長 石原吉太郎
高砂市荒井町南栄町三十一
電話(079)四四二二二五八五

伊保漁業協同組合

組合長 早川正一
高砂市伊保町伊保三三―一三
電話(079)四四八八五三〇〇

曾根町漁業協同組合

組合長 木沢芳夫
高砂市曾根町二一八四
電話(079)四四七二二三九

家島漁業協同組合

組合長 浜野正己
飾磨郡家島町宮一〇〇―一
電話(079)三三二五二〇〇七

坊勢漁業協同組合

組合長 桂一心
飾磨郡家島町坊勢六九七
電話(079)三三二六一〇三三

大塩町漁業協同組合

組合長 浜野久良
姫路市大塩町二九六―六四
電話(079)二二五四二二五三

の形漁業協同組合

組合長 尾上市雄
姫路市の形町福治三七四
電話(079)二二五四二二二二

八木漁業協同組合 組合長 川崎 潔 姫路市木場一三七八—一 電話(〇七九二)四五—五七三二	室津漁業協同組合 組合長 中川 三二 揖保郡御津町室津四九三—二 電話(〇七九三)四一〇—三三二	相生漁業協同組合 組合長 矢野 太市 相生市相生三一四—二二 電話(〇七九二)二一〇—三四四	坂越漁業協同組合 組合長 江崎 巖 赤穂市坂越七九五—一 電話(〇七九四)八八〇—四五	赤穂漁業協同組合 組合長 小島 八十松 赤穂市御崎五〇 電話(〇七九四)五—三六〇	福浦漁業協同組合 組合長 有吉 智 赤穂市福浦三七九—一 電話(〇七九四)三—六〇九	由良町中央漁業協同組合 組合長 社家 美知男 洲本市由良一四—五二 電話(〇七九九)七—五五五	由良漁業協同組合 組合長 長野 房雄 洲本市由良二一六—二二 電話(〇七九九)七—〇〇五	東由良町漁業協同組合 組合長 樫本 實 洲本市由良四一六—一七 電話(〇七九九)七—〇三三	洲本漁業協同組合 組合長 鯛 正次郎 洲本市海邊通り一六—一八 電話(〇七九九)二—〇五六八	炬口漁業協同組合 組合長 西岡 美彰 洲本市炬口一—一—一 電話(〇七九九)二—〇三六七	岩見漁業協同組合 組合長 神頭 宇市 揖保郡御津町岩見一三〇八—五 電話(〇七九三)二—〇〇二四	大津漁業協同組合 組合長 高田 保男 姫路市大津区勘兵衛町一—五五 電話(〇七九二)三六—一五三三	網干漁業協同組合 組合長 余川 忠雄 姫路市網干区興浜五七一 電話(〇七九二)七四—〇三〇四	苅屋漁業協同組合 組合長 島田 精一 揖保郡御津町苅屋六八—二 電話(〇七九三)二—〇五八六	白浜漁業協同組合 組合長 岡本 喜市 姫路市白浜町四六一—二 電話(〇七九二)四五—二〇三五	妻鹿漁業協同組合 組合長 柳田 弦市 姫路市飾磨区妻鹿八八—一 電話(〇七九二)四五—一五四二	阿成漁業協同組合 組合長 岩崎 捨与 姫路市飾磨区阿成一—二六一—二 電話(〇七九二)三五—五四五—一	飾磨漁業協同組合 組合長 釣 秀雄 姫路市飾磨区大浜三〇 電話(〇七九二)三五—〇九〇—一	広畑漁業協同組合 組合長 吉田 稔彦 姫路市広畑区東新町一—一六 電話(〇七九二)三六—一五五四	八木漁業協同組合 組合長 川崎 潔 姫路市木場一三七八—一 電話(〇七九二)四五—五七三二									
塩田漁業協同組合 組合長 福谷 良重 津名郡津名町塩尾六五—五 電話(〇七九六)二—〇一七四	志筑浦漁業協同組合 組合長 柏木 和三郎 津名郡津名町志筑三—一八—三 電話(〇七九六)二—〇〇六九	生穂漁業協同組合 組合長 松原 幸次 津名郡津名町生穂一五—三六 電話(〇七九九)四—〇一〇七	佐野漁業協同組合 組合長 島田 正夫 津名郡津名町佐野二〇—二九—一 電話(〇七九九)五—〇〇五四	釜口漁業協同組合 組合長 庄田 和夫 津名郡東浦町釜口四—二五 電話(〇七九七)四—二五三六	飯屋漁業協同組合 組合長 中來田 実 津名郡東浦町飯屋六三—二 電話(〇七九七)四—二〇五七	森漁業協同組合 組合長 森 吉一 津名郡淡路町久留麻二—〇五—五 電話(〇七九七)四—二—〇〇五	浦漁業協同組合 組合長 茂 元一 津名郡東浦町浦一六—五—一 電話(〇七九七)四—三—二〇一	淡路町漁業協同組合 組合長 岩城 賢治 津名郡淡路町岩屋一四—四—一 電話(〇七九九)二—一三〇四六	富島漁業協同組合 組合長 内田 政勝 津名郡北淡町富島四八—四—二 電話(〇七九九)二—〇〇一八	浅野浦漁業協同組合 組合長 西尾 敏夫 津名郡北淡町斗の内二—五—三 電話(〇七九九)二—〇〇六四	青波浦漁業協同組合 組合長 嵐 軍次 津名郡北淡町青波一四—八—三 電話(〇七九九)四—〇〇三二	室津浦漁業協同組合 組合長 井高 福夫 津名郡北淡町室津二四—二九—八 電話(〇七九九)四—〇〇一四	一宮町漁業協同組合 組合長 地 道勝次 津名郡一宮町那家三—三—二 電話(〇七九九)五—〇二八〇	五色町漁業協同組合 組合長 柳 里 津名郡五色町志方四—九—四—一 電話(〇七九九)三—〇〇五九	湊漁業協同組合 組合長 杉谷 佳敷 三原郡西淡町湊一—〇〇—〇 電話(〇七九九)三—六—二〇一〇	丸山漁業協同組合 組合長 竹中 和夫 三原郡西淡町阿那賀一四六—三 電話(〇七九九)三—九—〇〇〇五	阿那賀漁業協同組合 組合長 堀 実 三原郡西淡町阿那賀九八—三—三 電話(〇七九九)三—九—〇〇一〇	福良漁業協同組合 組合長 酒部 龍三 三原郡南淡町福良乙二六—二—二 電話(〇七九九)二—一〇〇六四	南淡漁業協同組合 組合長 奥野 進 三原郡南淡町舞土生四—五 電話(〇七九九)六—〇〇〇二	沼島漁業協同組合 組合長 奥村 勇 三原郡南淡町沼島三六—七—二 電話(〇七九五)七—〇二四六	津居山港漁業協同組合 組合長 木下 清 豊岡市津居山三一—七 電話(〇七九六)八—二—五三二	竹野浜漁業協同組合 組合長 永田 市三 城崎郡竹野町竹野五〇—五—六 電話(〇七九六)七—一—一八八	柴山港漁業協同組合 組合長 村瀬 和夫 城崎郡香住町沖浦九—一—一八 電話(〇七九六)七—〇三〇—一	香住町漁業協同組合 組合長 西上 重次 城崎郡香住町若松七—四—七 電話(〇七九六)六—一—三三一	浜坂町漁業協同組合 組合長 田中 鶴雄 美方郡浜坂町唐屋六六—二—地先 電話(〇七九六)二—一—三〇三〇	由良町漁業協同組合連合会 会長理事 榎本 實 洲本市由良二丁目六番三三号 電話(〇七九九)七—一—〇六〇	明石市水産加工業協同組合 組合長理事 井上 角一 明石市林三丁目一五番一八号 電話(〇七八)九—三—三三八六	全淡水産加工業協同組合 組合長理事 柴田 武 津名郡北淡町青波三〇—四 電話(〇七九九)四—一—二三七	香住町水産加工業協同組合 組合長理事 北村 利男 城崎郡香住町香住一八—五—四 電話(〇七九六)六—一—二〇三