

# 豊かで充実した老後を 漁業者年金

ひとりとは万人のために、万人はひとりのために

## 12月号 No. 386

一部 10円

発行所 兵庫県漁業協同組合連合会  
(財) 兵庫県水産振興基金  
神戸市兵庫区中之島 2-2-1  
TEL 681-6954~7

発行人 兵庫県漁業協同組合連合会



ヒラメ海中養殖の取り組みについて(梁山港漁協青壮年部)



一宮町漁協婦人部員による踊り



明治神宮神殿前で記念撮影

研修会の第一日は、皇居坂下門で、天皇陛下下病氣平癒祈願の記帳を行ない、その後、漁船保険中央会を訪問し、九階会議室で、中央会、山内副会長、岩淵専務、横山総務部長、茂木損



挨拶をする酒部会長

この研修会が今後のご活躍と時宜に適切な運動の推進展開に役立つことを祈念申し上げます。

### 昭和六十三年 兵庫漁村青壮年婦人活動実績発表大会開催

去る十一月十二日 協婦人部活動を各々紹介するスライドが上映された。続いて青壮年部、婦人部交互に実践活動の発表が行われ、聴衆も熱心に聞き入っていた。

本年度も、昨年同様、漁青連と漁婦連の合同発表大会という形で行われました。

会場には、県・市・町の関係者、漁協役員、青壮年部員、婦人部員等、四百四十人余が参加しました。

まず、閉会に先立ち、播磨県漁婦連会長、河村県漁青連副会長の挨拶があり、続いて目原兵庫県知事(石川農林水産部長代)、酒部県漁連会長より来賓を代表し、青壮年部、婦人部への大きな期待を込めたご挨拶が述べられました。

実績発表に移る前に、佐野漁村青壮年4Hクラブ(保田友也)二、地域をささえる婦人パワー

津居山港漁協婦人部(大下のおゑ)

三、ヒラメ海中養殖の取り組みについて

梁山港漁協青壮年部(安達君男)

四、私たちの婦人部活動

「活力ある婦人部活動をめざして」

飯屋漁協婦人部(笹本浅子)

五、止水によるヒラメ中間育成試験

「雨続き、ヒラメが見えない」

明石浦漁協青年会(戎本裕明)

六、健康から始める婦人部活動

「心は一つ小さな種が実るとき」

明石市漁婦連代表林崎漁協婦人部(榎本いづ子)

今回の発表内容は、各地区の表情に応じた地域に根ざした活動の成果であり例年に勝る

### 内海漁船保険組合 第三回役員・総代研修会開催

その後、明治神宮前に於いて、海上安全、豊漁並びに事業繁栄祈願祭を厳格に執り行ない、参加者一同は、安全操業による無事故を願い、漁民福祉増進の為、精進することを決意いたしました。

第一日目の十一月十日は、靖国神社に参拝

すばらしい内容で、審査員の頭をかき悩ませたようでした。

その中で青壮年部では、梁山港漁協青壮年部発表の「ヒラメ海中」

「種が実るとき」が、各々全国大会へ推薦された。

石市漁婦連代表、林崎

漁協婦人部発表の「健康」

成果を大いに期待する

### 第二回兵庫県漁業協同組合長・役員研修会開催

昭和六十三年度第二回兵庫県漁業協同組合長・役員研修会が、十一月十七日(木)、明石市、グリーンヒルホテル明石「喜春の間」に於いて開催されました。

受講対象者、県下漁業協同組合長、役員並びに漁協系統諸団体役員から一〇一名が出席し、盛會のうちに終了しました。

研修会は開催にあたり主催者・酒部県漁連会長より「本日の研修会は、我々の身近な今日の課題であり、漁業をめぐる情勢は国際化、自由化、高度情報化という急激な社会変化の中で、取りこみでは生き残れない厳しい環境におかれ、今こそ現状をみつめ、視点と発想を変えて将来展望を構築し、一つ一つ挑戦してゆく姿勢が求められます。」という挨拶が求められました。

研修会の第一部は「ウォーターフロントの開発と自然の調和」と題し、各分野の業界の要職をもたれ、活躍されている全国中小貿易業基壇副理事長・佐野博持氏の講演、氏「大変化の時代に生きる考え方」21世紀に向けての大変化する時代であり、二〇〇〇年に一度の一大チャンスでもある、漁業に対してウォーターフロント開発の関連に異業種融合

合をすればチャンスであると強調され、又、「大変化の時代」に対するリーダーの立場は、厳しいものと考えらる、面白い(チャンス)と考えられるかなどを尋ねる一面があり、出席者の約九割から厳しい時代を迎えるであろうという回答がありました。

第一部は「儲ける漁業」

「儲ける漁業」というのは、たくさん獲ることでなく、金額をあげることに頭を使う漁業にあると、資源管理型漁業を強調されました。

このように国際情勢が大きく変化する中で、現漁業環境の厳しい状況と相まった研修内容でした。

第二部は「地域富漁計画のポイント」として、山形県漁業協同組合由良支所の小型機船底びき網漁業を事例とした資源保護、増大を図るため「小型魚を獲らない、獲っても売らない」という漁業者と漁協が一体となった運動を展開するという内容のスライド上映がありました。



表彰を受ける明石市漁婦連代表林崎漁協婦人部



兵庫海の子絵画展

# 水試ノート

## マコガレイについて

### (三) 産卵場について

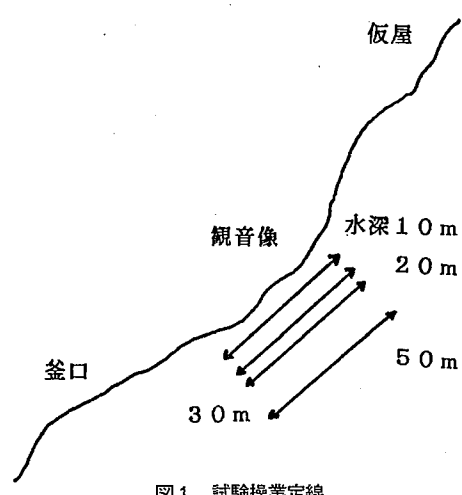


図1 試験操業定線

は「大 三〇m た水深 急斜面 な」の 「大だ は丁度 二〇m 水深、 試験操 業各、 果から この結 果です。 ぐらい 二五m 下部は

一産卵期が近くと沿岸部に接岸して行くことが知られています。したがって、産卵場は沖合ではなく沿岸部に形成されると考えられています。しかし、マコガレイの卵は沈性粘着卵であり、普通のプランクトンネットでは採れないため、ここが産卵場であると断定できません。かつて小豆島北東部の水深三〇mの地点でマコガレイ卵が採集された例がありますが、底質は砂地で潮通しの良い場所であったと報告されています。このようなことから、一般的にマコガレイは「大だ」と呼び、カレイの

良い漁場となっているという話も聞くことができました。このよう漁業者の方々の話を確かめ、親魚保護のため、東浦町釜口地先で調査を開始しました。調査内容は「大だ」の場所を明らかにするための深淺測量と毎月一回の深淺別の試験操業です。試験操業の曳網場所は水深一〇m、二〇m、三〇mおよび五〇mの海岸線に平行な五定線とし(図1)、各一〇分間の板曳網による曳網を行いました。まず深淺測量の結果を図2に示します。図で黒っぽく囲まれているところが海底面が急傾斜となっており、漁業者の方の言う「大だ」です。「大だ」の上部の水深は約一五m

「大だ」下部から緩斜面に移行する部分にあたり、次に、図3に水深別のマコガレイの漁獲尾数を示します。全般に漁獲尾数は冬季の十二月以後に増加していますが、特に水深三〇mでその傾向が顕著に表れています。この結果から、マコガレイ親魚は産卵期の十一月に入って接岸を開始し、水深三〇mの「大だ」の場所を中心に集群することがわかりました。

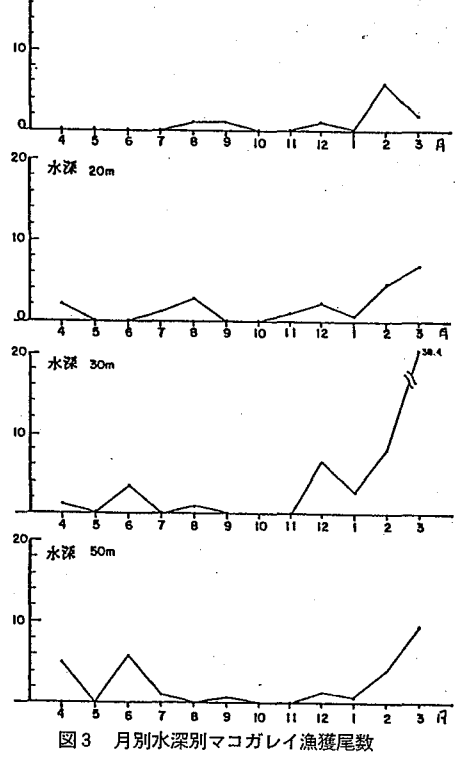


図3 月別水深別マコガレイ漁獲尾数

せんが、「大だ」の周辺が産卵場となっていないことはまず間違いないと考えています。ところで「大だ」周辺がマコガレイの産卵場となっていることを述べたわけですが、実際の周辺が産卵場とマコガレイのよい漁場であることもわかってきました。なぜ「大だ」周辺でカレイが多いのかについては現在のとおり明らかではありません。

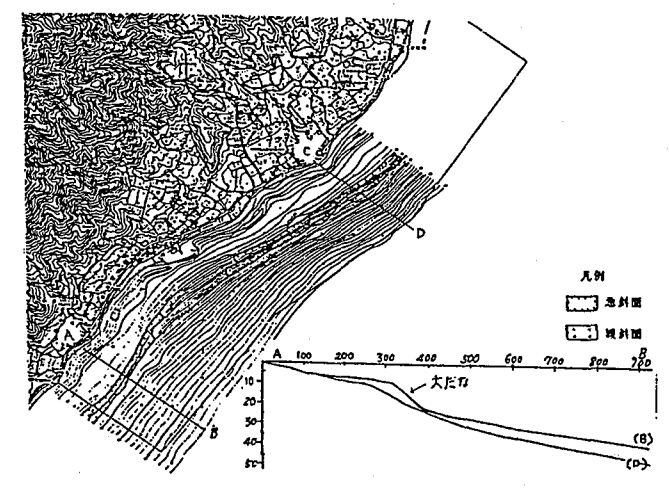


図2 深淺測量図

十一月二十五日 兵庫県瀬戸内海海区漁業調整委員会を但馬水産事務所会議室で開催

十一月十二日 但馬海区漁業調整委員会委員協議会を但馬水産事務所会議室で開催

十一月二十五日 兵庫県瀬戸内海海区漁業調整委員会委員協議会を但馬水産事務所会議室で開催

## 海区漁業調整委員会だより

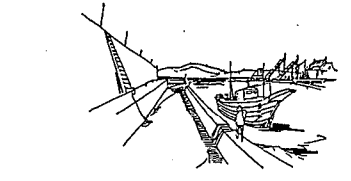
十一月二十五日 兵庫県瀬戸内海海区漁業調整委員会委員協議会を但馬水産事務所会議室で開催

十一月二十五日 兵庫県瀬戸内海海区漁業調整委員会委員協議会を但馬水産事務所会議室で開催

十一月二十五日 兵庫県瀬戸内海海区漁業調整委員会委員協議会を但馬水産事務所会議室で開催

## 漁海況情報

昭和63年11月 兵庫県立水産試験場



季節風

気象衛星ひまわりについて

舞鶴海洋気象台技術専門官 柴田 健

この度、舞鶴海洋気象台にSDUS(エスダス、小規模利用局)という気象衛星ひまわりの受信装置がつくことになり、海洋気象台のある舞鶴港湾合同庁舎の屋上受信用パラボラアンテナが設置され、予報現業室に受信装置が設置されることになった。
これで、十二月中旬星による世界気象衛星観測網

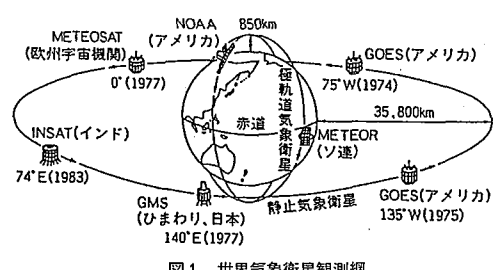


図1 世界気象衛星観測網

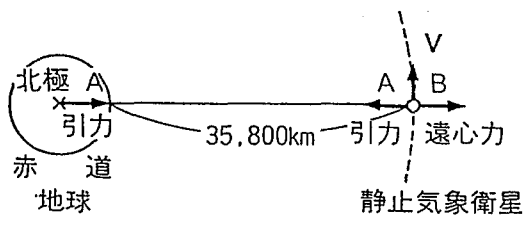


図2 静止気象衛星に働く力のバランス

やじろパズ 前川かづお. A series of four comic panels showing a man and a woman talking about a meeting and a dog.

ひまわりは地球の引力とひまわりにかかる北極や南極を通過して地球を約二時間で一周しながら雲などを観測します。もう一つは静止気象衛星で一回の観測で一万数千kmの広範囲の地球からひまわりを見るのと同じ位置に止まって見られるので静止気象衛星と呼ばれる。

図3 静止気象衛星による観測

赤外の観測ではピッサの視野から入る放射を縦横一四〇マイクロラジアン(約五kmの領域)のセンサーで受けて一個のセンサーで観測して、赤外放射量を受けるので、赤外画像の分解能は約五kmということになります。

一方、可視光の観測では赤外の範囲を南北に四分等分し東西方向にも一四〇の大きさの四個のセンサーで観測しており、可視光の分解能は赤外の一四、約一・二五kmということになります。

ひまわりは姿勢制御のため毎分一〇〇回転で自転しています。ピッサは一口で言えば、天体観測用の反射望遠鏡のようなもので、一回転することによって僅か(七〇μRAD、四一〇〇〇度)に等しい鏡の傾き角度を変えながら、地球の北から南

図4 センサーの配置と寸法 (単位はμrad)
IR 赤外 140x140
VIS 可視 35x32
SCAN DIRECTION
140(μrad) x 35800(km) = 5(km)

図4 センサーの配置と寸法 (単位はμrad)

の端までの二〇〇度の視野を二、五〇〇回転で走査観測しており、全画像を撮り終るには二十五分かかります。
(気象衛星による雲の観測)
気象衛星による雲の観測は赤外と可視の波長帯で行われ、これを画像に表わしたものをそれぞれ赤外画像(I)と可視画像(VI)と呼びます。
赤外画像では雲の温度を表わし、白い雲は雲頂温度が低い雲(雲頂高度が高い)、灰色に見える雲は雲頂温度が高い雲(雲頂高度が低い)ということになります。

可視画像では太陽光の反射の強弱を表わすので、白い雲は厚い雲や雲粒の密集した雲で、灰色の雲は薄い雲ということになります。
可視画像は太陽が出ていない屋間しか得られません。赤外画像は夜でも屋でも得られます。

気象衛星で観測される雲は、赤外や可視の画像に見られる形(層状、細胞状など)や赤外画像での白さ(雲頂の高さ)などによって雲型が判断されます。
雲画像で識別できる雲は分解能の関係で、巻雲・高層雲・層積雲・積雲・積乱雲の六種類です。

ひまわりのシステム
現在のひまわり3号は昭和五十九年八月に打ち上げられ、次のような機能を持っています。(図1-5参照)
① 可視・赤外走査放射計(VISSR、ピッサ)による雲の観測、海面や雲頂温度の測定等。
② 衛星観測で得られた雲画像を国内外各地へ模写電送するための中継放送、高分解能ファックス(HR-FA)、低分解能ファックス(LR-FA)とが

③ 海洋ブイや山岳などの自動観測データの中継(DCP)。
④ 衛星の状態を示すデータ、地上からの指令の送受信。
⑤ その他

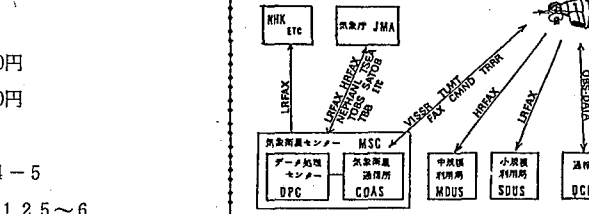


図5 衛星と地上との通信系

全国漁業協同組合学校 第50期学生募集
一 漁協運動の担い手を育成
○修業年限 1年
○募集人員 50人
○応募資格 (1) 高等学校卒業者で1年以上漁業に従事し、または漁協系統団体に勤務中の者。
(2) 中学校卒業者で漁協系統団体に3年以上勤務中の者。
(3) 高等学校卒業者(64年3月卒業見込者を含む)または、高等学校卒業者と同等以上の学力を有すると認められる者。
○出願期間 64年1月10日より2月20日まで
○選考方法 (1) 書類審査
(2) 学科試験「作文」64年3月15日(各漁連)
(3) 面接(必要に応じて実施)
○入学許可 64年3月25日
○学費 学校納付金 420,000円
自治会納付金 250,000円
○詳細は、全国漁業協同組合学校
〒277 千葉県柏市豊町1-4-5
TEL 0471-44-8125~6

# 生活改善通信

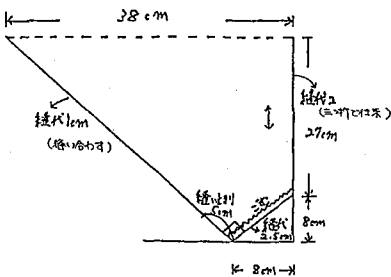
## 加工作業に 被りやすい三角巾

被りやすい 三角巾



材料 布 40cm x 70cm  
糸 6cm

作り方



北北地区の生活改善 加工作業時の服装を みるに、エプロンはか 物の有効利用、付加価 値向上を目指して、各 なかったり、手ぬぐい 等で間に合わせる姿が 種の加工品づくりの活 動が展開されています。

工・調理作業は衛生的 であることが一番大切 な条件です。そこで、被 りやすい三角巾をグルー プで色、柄等、お揃い

一度航海にでると二 週間は陸にあがれませ ん。船の上での運動範 囲・量には限りがある ので食事は皆さん少食。 ウツカリすると全員肥 満になりかねないと、 メニューも野菜や果物

### 「海を守る」

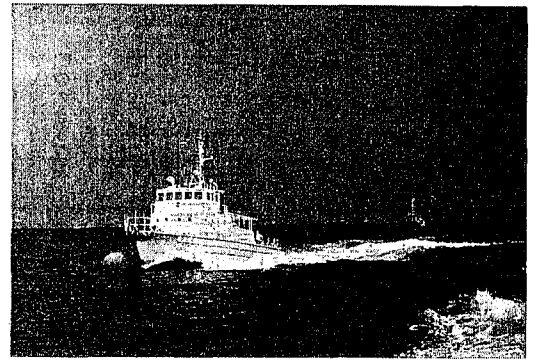
## 神戸海上保安部

海上保安庁は北海道 から沖縄まで十一の管 区に分かれています。 神戸は第五管区。第五 管区海上保安部は、兵 庫(日本海側を除く)、 大阪、滋賀、奈良、和 歌山、徳島、高知の各 府県の区域及びその沿 岸水域を管轄していま す。その中で管区の事 務所として昭和二十五 年に設置された神戸海 上保安部は、播磨灘と 大阪湾(一部大阪海上 保安部と共管)の水域

影響の大きい悪質犯罪 の摘発や明石架橋、関 西新国際空港等の大型 プロジェクトの警備。 汚水排出や建設廃材等 の不法投棄、油排出等 の指導及び発生防止 といった公害業務。海 難、海上災害等の救難 管内各港及び海域を航 行する船舶の交通整理 等の航行安全業務と、 海に関する全ての安全 と秩序を守っています。 又、第五管区に配備さ れ、神戸海上保安部の

サシテレビ「こちら海です」  
口ケだよ

管理下にあるヘリコプ ター搭載救難船「せつ つ」はその機動力を生 かし、管区全域の海上 警備に努めています。 「せつつ」は乗組員五 十四名、全長一〇五m、 巾一五m、総トン数三 二〇〇トン、最大速力 二二ノット、そして中 型ヘリ、ベル二一二を 搭載した大型巡視船で 五十四名の乗組員 の中、航海科に三名、 通信科に一名、計四名 の女性が乗っています。 二十四時間勤務、四交 代制で男性と同じ業務 をこなしています。今 迄、殺風景だった職場 に女性が入って、花も 増え、評判は仲々のも の。又、女性にも管理 体制がはつきりしてい るので、感情的、保守 的な部分もなく、彼女 達にとっても働きやす い職場のようです。



神戸海上保安部巡視船



HYOGO PREF. MARICULTURE CENTER

### 栽培漁業センターです(7)

強い北西風が吹き続 き、地先水温は十一月 中に六度も下がり、早 い冬の到来である。 寒さに弱いマダイの 親魚はほぼばち餌食い が悪くなってきた。さ らに水温が下がって一〇 度位になると餌をほと んど食べなくなり、死 ぬものが出てくる。そ ろろ屋外の親池から、 ポイラー加温のできる 屋内池へと運び込む時 期。栽培センターでの



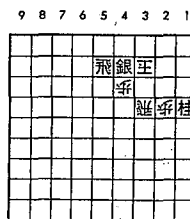
ふ化直後のマダコ

産卵が続いている。直 中旬より三回採卵を試 みた。また良い卵が (兵裁協 永山)

### 詰将棋

8段 作 瀬 勇 次

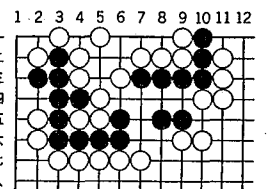
ヒント 飛の捨て方で、端からの脱走を制すること。(考慮十分三級程度)



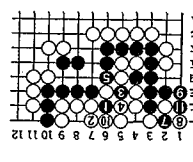
### 詰碁

9段 橋 本 宇 太 郎

黒先です。黒好手順で活きて下さい。(考慮十分初段程度)



詰碁の解説... (兵裁協 永山)



詰碁の解説... (兵裁協 永山)