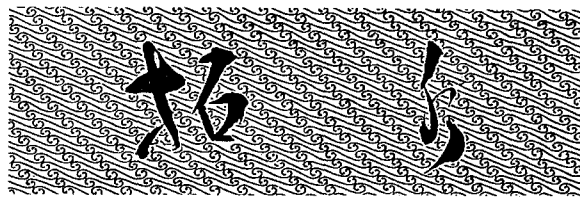


豊かで充実した老後を 漁業者年金

ひとりとは万人のために、万人はひとりのために



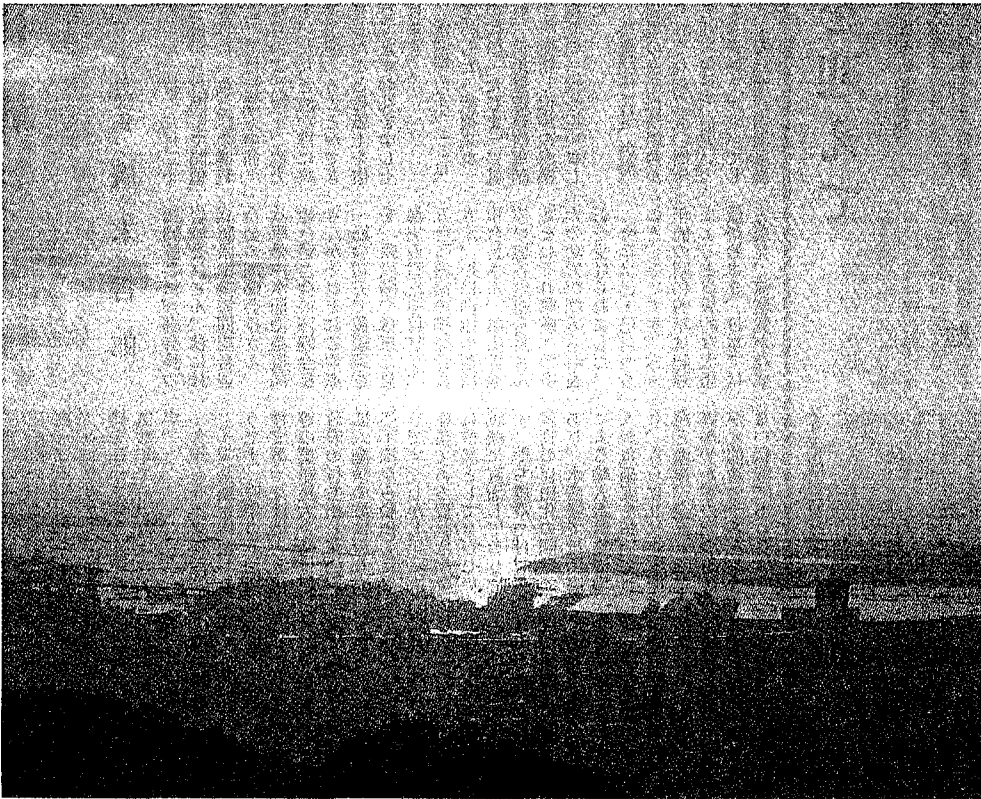
1月号 No. 387
一部 10円

発行所 兵庫県漁業協同組合連合会
(財) 兵庫県水産振興基金
神戸市兵庫区中之島 2-2-1
TEL 681-6954~7
発行人 兵庫県漁業協同組合連合会

みんな力で力を合わせ

この危機を乗り切るう

朝の来ない夜はない



(撮影) 広瀬雅信

新年のご挨拶

兵庫県漁業協同組合連合会

会長理事 酒部 龍三



謹んで新年のご挨拶
を申し上げます。

皆さまにおかれまし
ては、ますますご健勝

と申します。農産物もとより、金

兵庫県知事

貝原俊氏



ひととせの兵庫の四季

人つどい心ひとつに
華麗に咲き競ったイベントの花々
その一輪一輪に彩づく実りは
新しい年への贈りもの

広大な県土いっばいに高鳴る
ふるさと創造の鼓動は
たくましい建設の譜曲か
すこやかな生活、鶏うときめきか

心踊る兵庫の未来に
多彩な夢と期待がふくらむ

がっちりと肩を組む

五三〇万県民のスクラムよ
いざ進まん

快適社会のゴールめざして

融の自由化は着実に進
行、貿易摩擦にあって
は一段と厳しい様相
を呈しております。

水産業界にあっては、

円高とグルメリブ志向があ
り、輸入水産物は

急激に増加する一方、

陸地魚価は低迷を続け
ている実状にあります。

また本県の漁業環境

をみると、但馬にお
いては日韓漁業自主規

制措置が有効されたも
の、依然無謀漁業に

よるトラブルが発生し、

漁場は荒廃、資源は減
少傾向をたどる現状に

あり、一方、内海の基
幹漁業であるのり養殖

においても陸地間競争
は一段と激しさを増す

ところとなっています。

いずれにあっては漁
業経営は年々厳しさを

増すところとなってい
ますが、二〇〇海里時

代が定着し、漁業にあっ
ては沿岸・沖合を含め

た総合的な漁業生産基
盤の整備をはじめ、資

源保護対策等を積極的
に推進することが肝要

であり、このため、国・
県にあっては沿岸・沖

合域総合開発地域整備
推進事業をはじめとし

た長期計画がスタート
したところですが、我々

漁協系統にあっても、
資源と漁場の有効利用

を図るため、資源管理
型漁業の実践への自主

的な歩みを着実に進め
ることが重大な課題と

なっております。

一方、消費の拡大の
ためには、消費者の漁

業に対する理解を含め
た中で、魚食普及事業

に取り組み、農協・
生協との協同組合間提

携を推進している所
ですが、種々の視点から

この充実を図ること
が肝要と考えておりま

す。

また、一昨年には総
合保護地域整備法が施

行されたところですが、
本県にあっては淡路島

が同法による特定地域
に指定され、漁業の振

興と漁村の活性化の視
点から、リゾート整備

開発に対する基本的な
考え方を本会としても

提示するところとし
て提示するところとし

て提示するところとし
て提示するところとし

て提示するところとし
て提示するところとし

て提示するところとし
て提示するところとし

て提示するところとし
て提示するところとし

て提示するところとし
て提示するところとし

て提示するところとし
て提示するところとし

て提示するところとし
て提示するところとし

て提示するところとし
て提示するところとし

新春に思う

兵庫農林水産部

水産課長 廣末哲郎



謹んで年頭のご挨拶を申し上げます。皆様にはご家族ともども健康にて新春を迎えられたこと存じます。

昨年はいベントの年でした。県では、ひょうご北摂・丹波の祭典「ホロンビア88」を四月十七日に「21世紀公園都市博」を皮切りに「21世紀をなう青少年祭」「ひょうご健康福祉祭」「食と緑の博覧会」と展開し、十一月六日までの幕を閉じました。

系統団体では、内海但馬の漁船保険組合がそれぞれ創立50周年を迎え、何となく「福シ祭」と展開し、十一月六日までの幕を閉じました。

また、特に九月二十三日から丹波町で開催された「食と緑の博覧会」では皆様方の並々ならぬご支援・ご協力をいただき成功裡に終幕を迎えることができましたことを紙上に借りてまずお礼を申し上げます。

水産課のイベントは、老朽した「新但馬丸」の代船「たじま」の就航、但馬無線電信電話局を更新し但馬の漁業振興の一端を担いました。

今年はい・巳(つちのこ)です。六十年の昭和四十四年は記録による世界的な大恐慌が始まり、日本では労働党、無産党が結成

された、文字面では小林多喜二の「蟹工船」や徳永直の「太陽のない街」等イメージの暗いプロレタリア文学が全盛を極める等大変不景気な年であったようです。

しかし波に乗り切れなかった第一次産業だとしてただ腕をこまめいてるわけにはいきません。この窮情打開の方策について識者の意見を聴くと、やり方によっては十分競争に耐えているといわれています。

ある人は、「今年(一九八九年)は、戦後パンと牛乳の学校給食で育った人達が家庭を持ち、二〇才からは日本の中核を占めるに達しており、その数は四〇才前半の年齢から四〇才後半の年齢に達している。この社会の中核を占めるに達している。魚の料理はおろか包丁のない家庭が増えている現状下で、この人達が急に料理を食えというには無理な話だ。この人達は金儲けにも熱心だが健康に對しては、肉を食うに魚・菜食への嗜好が動き健康へのこだわりが強い。

わが非常なうるさくになってきている。このニーズに合せることが必要ではないか。」と仰っており、ある人は「技術革新は単に生産技術面におけるそれにとどまらない。変化する需要の流れを先取りした商開発、多様な販売チャンネルなど経営過程全般に亘る革新が必要である。成果を挙げるためには、生産から販売に至る全過程において絶えず技術革新を繰返す必要がある。」と言ひ、またある人は「生鮮食品市場が伸びるの伸びないかは、第一に主婦の料理技術と料理にかける時間、その背景にある料理意欲、つまりこの三者総合としての主婦の料理態度に大きく左右される。」と仰っており、

えることの大切さ、魚の味を知っていただく必要を訴うたえ、

このが実現には行余曲折はありましようが業界と行政が一致協力して努力いたしたいものである。どうかこの巳年を皆様に力でありたい。新年に思いを致しまして、折なしたいたしまして、新年のご挨拶といたします。



新春を迎えて

兵庫農林水産試験場

場長 高橋伊勢雄

漁村の皆様には、ご家族お揃いで、ご新年を迎えたいと思っております。

年の始めには、今年最大の使命である存続の途程を、昨年十二月に水産試験場の移転整備構想が委員会から示されたこと、水産試験場は、水産業が二十一世紀に向けて安定的に発展していくために、長期的な視点から先導的な役割を果たすよう期待されており、新しい試験研究課題に

対応する県下の試験研究、技術開発機関の中核として総合的に整備する必要があります。このため、漁業者の資質向上を図る教育・研修施設や県民が水産業への理解と学習の場、或いは豊かな人間形成の場として施設を整備する必要があります。と、

新春を迎えて

兵庫農林水産部

漁港課長 松本勉



とて、厳しい漁業、水産業の状況克服、漁業経営の安定と水産業の振興に向けて一層のエネルギーを傾注し、重責を全うして参りたく身の引き締まる思いが致しております。

県下、漁業関係者の皆様方には、ご家族お揃いで一九八九年の新春を迎えられたことと存じます。新しい年を迎え、漁港を担当する者の一人

備してきましたが、思おこせば、昭和二十六年・二十九年年度の第一次整備計画における課題は戦後復興と食糧増産でありました。以来七次整備計画に至るまで、高度成長期、二度のオイルショック、安定成長期等々の時代の要請に応じた整備課題の下に宮々と整備を続けてきましたが、近年我が国の水産業をめぐ

る情勢は特に厳しく、(一)二百海里体制の定着、(二)我が国周辺水域における資源状態の変化、(三)水産物需要の停滞と産地魚価の伸び悩み、(四)水産物輸入の増大、(五)漁業経営の悪化等が顕著であり、このため、(一)遠洋漁業の縮小、(二)資源と漁獲努力量との均衡、(三)中小漁業経営体制の脆弱化、(四)漁村活動の低下等の課題を抱えています。これを克服するためには、水産業を核とする沿岸および沖合水域の総合的整備を推進し、目標期間

の完遂を目指して鋭意努めて参りたいと思っております。「一方、漁港海岸事業および水産物の安定供給と活力ある漁村の形成を目指す、魅力ある水産業の確立をはかり、マリノベーション構想の具体化に向けた第一段階として、第八次漁港整備長期計画(昭和六十三年・平成五年)度、事業規模三百九十億円(二十六漁港)および第三沿岸漁業整備計画、新沿岸漁業整備改善事業(後期対策)を同時一斉にスタート(昭和六十三年・平成五年)度、し、六十二年度事業が順調に推移しております。今年度はこれらの事業の二度目として更に一層の推進を図り、目標期間

水産分野では、(一)〇海里体制の強化が更に進み輸入水産物の増加等で、国内生産魚価の低迷状態が続く、(二)漁業者の資質向上を図る教育・研修施設や県民が水産業への理解と学習の場、或いは豊かな人間形成の場として施設を整備する必要があります。と、(三)漁業者の資質向上を図る教育・研修施設や県民が水産業への理解と学習の場、或いは豊かな人間形成の場として施設を整備する必要があります。と、(四)漁業者の資質向上を図る教育・研修施設や県民が水産業への理解と学習の場、或いは豊かな人間形成の場として施設を整備する必要があります。と、

の完遂を目指して鋭意努めて参りたいと思っております。「一方、漁港海岸事業および水産物の安定供給と活力ある漁村の形成を目指す、魅力ある水産業の確立をはかり、マリノベーション構想の具体化に向けた第一段階として、第八次漁港整備長期計画(昭和六十三年・平成五年)度、事業規模三百九十億円(二十六漁港)および第三沿岸漁業整備計画、新沿岸漁業整備改善事業(後期対策)を同時一斉にスタート(昭和六十三年・平成五年)度、し、六十二年度事業が順調に推移しております。今年度はこれらの事業の二度目として更に一層の推進を図り、目標期間

年頭のご挨拶

全国漁業協同組合連合会

会長理事 池尻文二



年頭に当たり謹んで新春のご挨拶を申し上げます。二百海里体制が国際的に完全に定着した中で、

(二面よりつづく) ますので、何卒よろしく御協力のほどお願いいたします。おわりに、海の幸に

恵まれ、よい年になり、ますことを祈念して新年のご挨拶といたしまし、

い報告されるなど、問題の多い年でもありました。

までの漁業生産拡大の時代から、もはや調整の時代に入ったとの認識のもとに、我が国漁業の再構築を図り、より収益性の高い漁業の創造に向け組織の総力を結集してまいらねばなりません。

沿国海の漁業規制の締めつけは、北洋漁業を中心になります。厳しいものがあります。また、円高基調の下で、水産物輸入は甚だ感傷的、グルメブームによって一層拍車がかかり、史上最高を記録した一昨年をさらに上回るペースで推移いたしました。このことが在庫の増大、流通・消費構造の変化

この記念すべき年に当たり、これまでの漁協運動の成果と反省を踏まえつつ、漁協システムの意思を統一し、新たな展望を切り拓いていかなければなりません。国においては、来年度の予算案において、新技術開発の推進など、二十一世紀の水産産業構築に向け、各施設の施策を重点的に実施することといたしております。また、我が国漁協組織といたしましても、これ

えましよう。漁業開発の面では、マリノフォーラム21の研究成果が徐々に見られ始め、開発された新技術が沿岸漁場整備開発事業に組み込まれ活用される日も近づきつつあります。また浜では、ここ数年、二百海里水域内の漁業開発を図りつつ、自らの責任において資源管理型漁業を推進し、資源と漁場の有効利用に努めることが明日を生き抜くために欠くことのできない条件とい

「漁協共済」の確立をめざして

全国漁業共済組合連合会 会長理事 伊東正義



このため漁漁連および共水連は、それぞれ

制度の全面活用を図るよう、ひきつづききょうさい加入運動を展開し、事業の拡大、加入の普通化と取り組んでまいりたいと思ひます。「漁協共済」に

じめ各種共済につき、漁協の共済を確立する運動を通じて、加入の飛躍的拡大を図ってまいりたいと存じます。また「漁業者年金」につきましても、漁協システムを挙げた運動で十四万人を超える参加を得ましたが、漁業者一人一人の老後対策、さらには制度の普及強化のためにも、ひきつづき二十万人の目標をめざし、「推進協議会」を軸に、強力な普及運動を展開しなければならぬと考へます。

漁村の皆さん、決意もあらたに新年を迎えられたこと存じます。きびしい漁業環境のもと、各漁場での苦

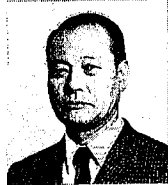
「漁協共済」の確立により、漁業協同組合の導入、のり特定養殖共済の本格的実施を最大の眼目として、改正の新しいチョコを

この「漁協共済」の導入、のり特定養殖共済の本格的実施を最大の眼目として、改正の新しいチョコを

新年のご挨拶

兵庫県信用漁業協同組合連合会

会長理事 木下清



謹んで新年のご挨拶を申し上げます。

昨午をふり返つてみ

この「漁協共済」の導入、のり特定養殖共済の本格的実施を最大の眼目として、改正の新しいチョコを

原簿価格の安定と低金利の定着に支えられた物価鎮静の中で、個人消費の低い伸び、企業収益の好調、民間設備投資の活発化等による内需主導型で順調な拡大過程を辿りました。

この「漁協共済」の導入、のり特定養殖共済の本格的実施を最大の眼目として、改正の新しいチョコを



兵庫県立香住高等学校 但州丸実習生 激励会を開催

去る十月十五日に母 南洋まぐろ延縄実習を
港である柴山港を出港 無事終え、帰港途中に

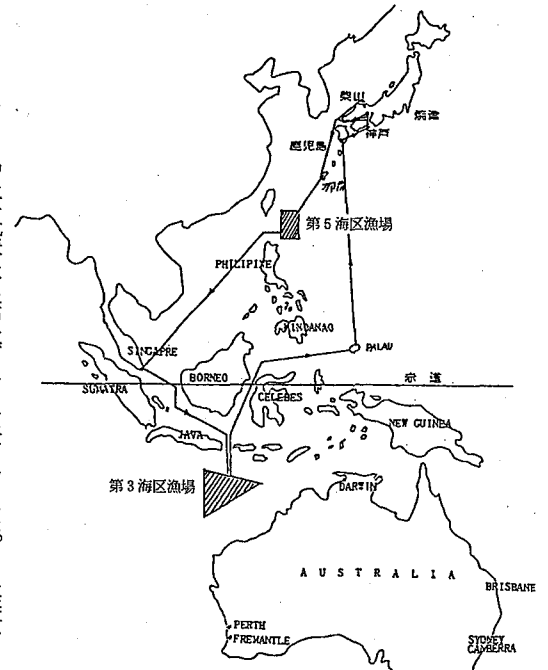


自己紹介を行う実習生達

あった県立香住高等学
校の実習船「但州丸」
(実習生二十二名乗り
組み)が、このほど神
戸港に寄港しました。
これを契機に、兵庫
県漁政懇話会(県下漁
協系統十一団体で構成
では、当日(十二月十
五日)、六甲荘に於い
て、「実習生を励ます
会」を開催しました。

激励会では、漁政懇
話会を代表し、酒部県
漁連会長の挨拶の後、
兵庫県教育委員会岡田
教育次長、農林水産
部廣末水産課長並びに
県立香住高等学校大北
校長から、それぞれ実
習生に対する一激励の
言葉」が述べられまし
た。

引き続き、実習生一
人一人によって、各々
が氏名、出身中学、卒
業後の進路等を水産の
実習生らしく熱然とし
た態度で自己紹介を行っ
た後、西国指導教官か
ら、実習航海報告がな
されました。続いて実
習生を代表して保田真
也君から謝辞が述べら
れた後、全員ジューズ
でカンパイ履食パーティ
に移り、全てのセレモ
ニーを終了しました。
なお、水産業を取り
巻く情勢は依然として
厳しいものがあります
が、実習生達は、漁業
に従事するもの等、水
産業界への就職が多数
決まっております。今後
のご活躍が大いに期待さ
れております。



「但州丸」まぐろ延縄実習航程図

海区漁業調整 委員会だより

十二月二十三日
但馬海区漁業調整委
員会委員協議会を但馬
水産事務所会議室で開
催

一、但馬における水
産加工の現状について
(報告)
加工品で代表される
塩干品、茹物品、焼物
品等について、加工方
法、原料魚、流通の現
状と、試験研究室で試
験開発された、イワシ
の自動割裁機、イワシ
ハンバーグ、イワシ粉

末節等について、但馬
水産事務所試験研究
員より報告を受け、意見
交換がなされました。
十二月二十三日
兵庫県瀬戸内海海
区漁業調整委員会協
議会を県中央労働セン
ターで開催
一、岡山・兵庫県瀬
戸内海連合海産物調
整委員会について
両海区の入会内容に
ついて協議、一応従来
どおりの線を一月の委
員会で確定の上、二月

昭和63年12月20日
神戸海洋気象台

兵庫県1・2・3月の3か月予報

大阪管区気象台発表

- 2月を中心に、平年より寒い日が多いでしょう。日本海側では大雪の恐れがあります。
- 1月 冬型気圧配置は長続きせず、半ば頃寒さが緩む見込みです。
 - 2月 季節風が強まり、寒さの厳しい日が多いでしょう。日本海側では大雪の恐れがあります。太平洋側でも雪の日がある見込みです。
 - 3月 引き続き寒い日が多いでしょう。寒暖の変動が大きい見込みです。

一人百句

睦月

海の光 天に接して初凧げり
初網の 鯛金色に輝ける
一望を 波なき海の大初日
威勢よく 競られ初漁の大魚小魚
先づ結ぶ 入札台の注連飾
初凧ぎや 満ちくる潮の深きいろ
初明り この瀬戸シルクロードにて
伊勢にて

新春の 海女の真肌揺る白布
初日の出 鳴門日の渦 潮の渦
夫婦舟に 七草の風ぬくきかな



（瀬田良町漁業協同組
合連合会参事）
山上 健蔵

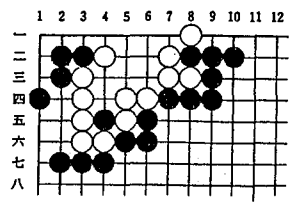
詰将棋

八段 佐瀬 勇次
ヒント
仕上げの飛打を作って下さい。
(考慮十分二級程度)



詰碁

九段 橋本 宇太郎
黒先です。
黒手順よく白を殺して下さい。
(考慮十分初級程度)



(解答は第6面)

私が水産関係の仕事
についたのが昭和二十
二年で、丁度その頃越
田青城氏なる小学校の
教頭に教えていただいた
た俳句を、その後飽き
もせず気のむくままに
書きなぶっている程度。
だから、たまに褒め
られたり、入選すること
もあるにはあったが、
何様俳句の本質とか、
理論的なことについて
はとんと解っていない
ので、その間なんらの
進歩もなく、上達もし
ていない。
相変わらずの迷句で
はある。

私は何年前かにこの
「拓水」の一隅を眺し
たことがあるが、また
性懲りもなく、燃えつ
きんとする炎が、一瞬
光芒を放つに似て、こ

こ一年過ぎにし四十幾
年かの駄作の中から海
にかかわりのあるもの
をピックアップして掲
載し、しずかに帳帳を
おろしたい。
お目ざわりの点は、
深くお詫びして、お許
しをどう次第で御座い
ます。



新年を迎えて

番組の取材を通し、一年を振り返ると春のワカメ、夏の海苔、秋の風の香り、岩をほのぼの冬の荒波、そしてそこに暮らす人々。あの船酔いする漁師さんはどうしているのか、ガキ大将みたいなあの組合長は、お年寄りも背負って放流されたあの頼りない程に、ちっちゃな稚魚達は...

無事大海を泳ぎきって無事大海を泳ぎきって無事大海を泳ぎきって... (Text continues with reflections on the year and fishing industry challenges)



三番叟の舞い

兵庫JCC通信

今、農協・生協では

農業協同組合 ひらかれた魅力ある農協めざしー農協協大 会ひらくー

兵庫県内の農協が、今後三年間の運動方針を決める「兵庫農協協大」が、去る十一月十八日に兵庫農協協大で、県内の農協役員など約四百五十人が出席して行われました。

「地域に根ざした農協活動第二次三年運動」の八つの実践項目を決議しました。

決議の柱は、①地域農業の振興と構造再編のための対策の健康で豊かな暮らしを築く生活文化活動の展開②地域に開かれた農協組織の確立③広域農協合併構想の早期実現④環境変化に即応し競争力を高める経営戦略の確立⑤組合員ニーズに対応した農協事業戦略の展開⑥兵庫農協協大の発展の推進⑦農協総合センターの設置⑧農業・農協の発展をめざす対

外活動の充実強化で、今後三年間、農協役員が丸ごと、実践にまい進することにしています。

生活協同組合 全国生協大会が神戸で開催

日本生協連の第二十二回全国生協大会が、昨年十一月十日神戸のワールド記念ホールで開かれ、県下の生協をはじめ、全国百七十九生協から五千五百人が集い、この大会は、一年間の活動成果を振り返り、今後の活動を確立しようとするもの。昨

森山良子さんのミニコンサートを楽しんだあと、大会最後に「生協運動が消費者の暮らしを見守る取り組み」が重要。消費税の導入に反対し、組合員の知恵と力を寄せあ

て生協を強め、社会的責任を担うことが生協の決意が満場の拍手のもと採択されました。

守り神の様なもの。普段は室内で舞うと、海に慣れる人、その両方に納得いく番組づくりを考えていきたいと思えます。

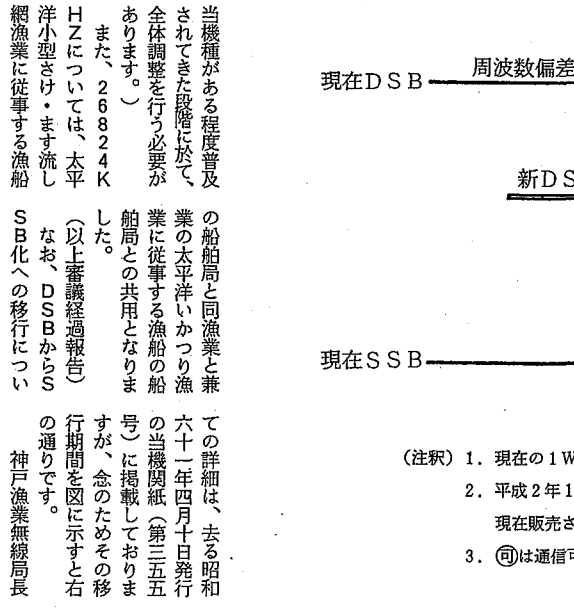
さて、掲載させて頂いた写真は元旦放送の兵庫農協協大の三番叟です。白と黒のおじいさんの面をつけて舞います。これもとも村のお年寄りをあがめる気持からはじまったものが、天下泰平を祈る一つの形を持つた舞いとなり、今に伝えられていると言われ

海は一部、取材地域のほのの一部、取材地帯においても、また訪ねていない所があったり、同じ場所でも四季の顔があり、その暮らしを伝えるできなかった。

大会は、主催者あいさつ、来賓の兵庫県民県知事のごあいさつ、基調報告に続き八生協から活動報告があり、商品活動、消費税率導入に反対する取り組み、平和・文化活動が寸劇を混じりて披露され、参加者の共感を呼びました。

昭和六十三年四月七日付、郵政省電気通信局長連達(電航第六十二号)により、シンセサイザー方式の27MHz帯I W D S Bの無線設備に関する運用上の調整について(審議経過)

I W D S Bの無線設備に関する運用上の調整について(審議経過)



- (注釈) 1. 現在の1WDSB無線機は、最終平成8年11月30日迄しか使用できない。
 2. 平成2年1月1日以降新しく無線機を設置する場合は、新規準に適合するものでなければならない。現在販売されているシンセサイザー方式の1WDSB無線機は新規準に適合します。
 3. ⊕は通信可能の意味である。

当機種がある程度普及された段階に於て、業の太平洋いかつり漁業に従事する漁船の船全体調整を行う必要があり。また、26824K H Zについては、太平洋小型さけ・ます流し網漁業に従事する漁船SB化への移行について、(以上審議経過報告) 神戸漁業無線局長

り：海の町の表情は多しくお願ひします。皆様、また今年もお世話になります。よろしく (こち海スタッフ) 叶大漁

第11回 兵庫海の子絵画展 入選者決まる!!

兵庫県漁業協同組合連合会では、海や漁船、海で働く人々を描き、海を愛し、漁業を尊びたくましく成長することを願って、第11回兵庫海の子絵画展を開催しました。本年度は県下沿海地域の一七小・中学校から二九四点の作品が寄せられ、このたび各学

年の優秀作品ならびに第11回全国海の子絵画展への出展作品が決定しました。

審査は、漁協婦人部員、青壮年部員および県、漁協、系統団体役員、職員の投票をもとに厳正に行われました。

応募作品はどれも生き生きと描かれ、海を愛する子供達の楽しそ

うな表情が伝わってくるものばかりで、入選作品の決定には審査員も大いに頭を悩ませたことでしょうか。

入賞した人、入選しなかった人も、また来年ぜひ応募して下さい。編集者一同、楽しみに待っています。

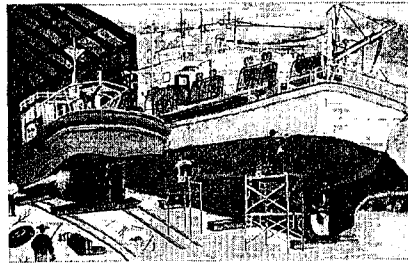
県漁連会長賞
受賞作品



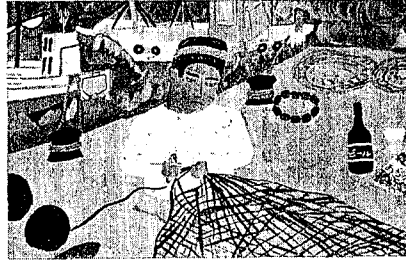
港中3年 桂 尚也



浜坂小3年 木本 圭香



港中3年 熊本 純二



佐野小5年 荒木 理沙

海況
(明石海峡周辺) 旬平均水温は上旬一四・四℃、中旬二・八℃、下旬一・七℃を示しており、平年に較べて上旬は〇・七℃低目、中旬は〇・九℃低目である。

(大阪湾西部・紀伊水道北部) 十二月十四日、〇・五℃程度低目であり、平年に較べて

漁海況情報

昭和63年12月 兵庫県立水産試験場



諸寄小6年 長江 秀人



湊西小4年 森垣 裕也

- 小学校の部
- 一年生
 - 居組小 小林清香
 - 港西小 木谷眞吾
 - 二年生
 - 柴山小 大西貴子
 - 山本 隼
 - 寺川和美
 - 三年生
 - 柴山小 原 英人
 - 浜坂小 木本圭香
 - 四年生
 - 港西小 西村有加
- 港西小 森垣裕也◎
- 五年生
- 佐野小 荒木理沙◎
 - 柳沢小 花立幹子
 - 六年生
 - 居組小 西岡宏美
 - 諸寄小 長江秀人◎
 - 中学校の部
 - 港中3 桂 尚也◎
 - 熊本純二◎
- ◎印のものは第11回全国海の子絵画展出品

油濁事故防止 啓発用ポスターを作成

瀬戸内海漁場環境保全対策連絡会



兵庫県漁連をはじめ連で構成している瀬戸内海漁場環境保全対策連絡会において、この啓発用ポスターを作成した瀬戸内海関係漁

連で構成している瀬戸内海漁場環境保全対策連絡会において、この啓発用ポスターを作成した。

(播磨灘) 十二月一日に実施した調査の結果によると、表層水温は二・二〜二・五・七℃の範囲にあり、平年に較べて一・〇程度低目である。

(小型底曳網) 明石海峡周辺を主漁場とする小型底曳網(ちん漕)ではマダコ、イダコ、メイタガレイ、アナゴ、ウマツラハキなどが主に漁獲されている。また板曳網ではアナゴ、ウマツラハキ、マダイ(カスゴ)が主に漁獲されている。播磨灘のイダコ漁は初漁期としてはまずまずの漁穫とされているが、まだ卵巣の充実する時期ではなく、価格が安い。紀伊水道北部を漁場とする沼島漁協では冬のスズキ

魚が始まった。(一本釣・曳網約) 明石海峡及びその周辺海域ではタチウオ、サワラ、スズキが主に漁獲されている。スズキは今月より漁期に入った。タチウオは昨年同様今月に入ってから好漁が続いている。サワラの漁獲量は先月よりやや減少しているが、昨年同様に較べると上回っている。紀伊水道北部のマアジ漁は、昨年同様にすでに終了していたが、今年は今月の引続き好漁である。しかし、日によって漁獲量にむらが出るようになってきており、近く終了すると思われる。(船曳網) 大阪湾のシラス漁は漁獲量が悪く、淡路町漁協では昨年より早い十二月二十日に終了した。



詰碁 解答 黒先白死

黒「1」が多所です。白「2」の時黒「3」白「4」黒「5」白「6」の次に黒「7」と捨石白「8」黒「9」白「10」は「7」のとき黒「11」となって白死にます。黒「1」を「3」に打つのは白「6」黒「1」白「7」の良手があって白死にませぬ。

詰碁 解答

▲2五銀△同 桂▲2四角成△同 金 ▲1三飛まで(五手詰)

解 ます▲1三とは△同飛▲2五銀△同桂▲3四飛△2四歩▲同角成△同竜▲同飛▲1五玉で詰みませぬ。初手▲2五銀が正しく、△同桂のとき▲2四角成が好手で、見事解決となります。

詰碁 解答

黒「1」が多所です。白「2」の時黒「3」白「4」黒「5」白「6」の次に黒「7」と捨石白「8」黒「9」白「10」は「7」のとき黒「11」となって白死にます。黒「1」を「3」に打つのは白「6」黒「1」白「7」の良手があって白死にませぬ。

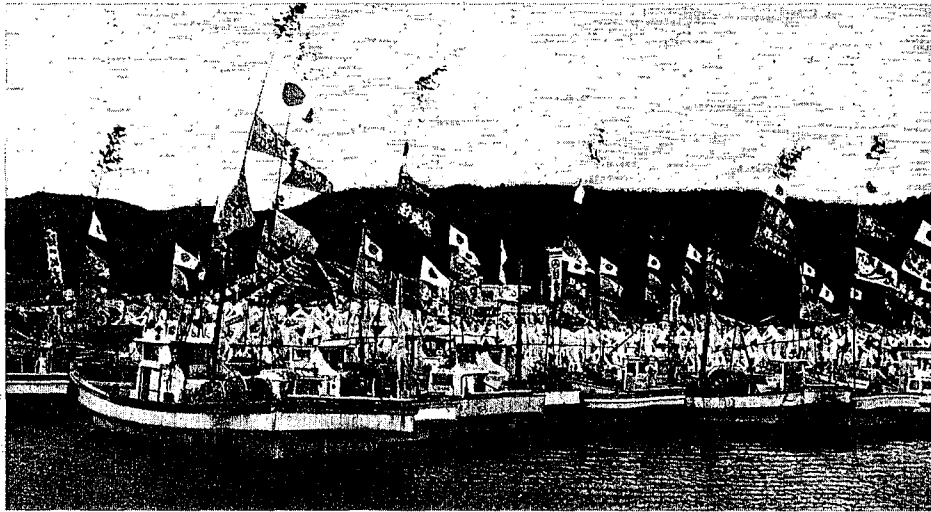
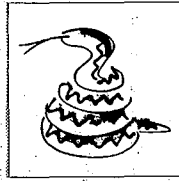
詰碁 解答

▲2五銀△同 桂▲2四角成△同 金 ▲1三飛まで(五手詰)

解 ます▲1三とは△同飛▲2五銀△同桂▲3四飛△2四歩▲同角成△同竜▲同飛▲1五玉で詰みませぬ。初手▲2五銀が正しく、△同桂のとき▲2四角成が好手で、見事解決となります。

迎春

本年もよろしくお願ひ致します



第十四回豊漁祈願祭より (於 西淡町丸山漁港)

兵庫県漁業協同組合連合会

会長理事 酒部 龍三
専務理事 青 正 輔
〒652 神戸市兵庫区中之島二丁目一
電話(〇七)六八二一三三二四

兵庫県信用漁業協同組合連合会

会長理事 木下 清
専務理事 天野 栄 蔵
〒652 神戸市兵庫区中之島二丁目一
電話(〇七)六八一八二八五

兵庫県漁業共済組合

組合長理事 榎本 實
専務理事 岸 峯 夫
〒652 神戸市兵庫区中之島二丁目一
電話(〇七)六八一九八七〇

兵庫県漁業信用基金協会

理事長 石川 洋太郎
専務理事 藤原 力
〒652 神戸市兵庫区中之島二丁目一
電話(〇七)六八一五六四三

(財)兵庫県水産公害対策基金

理事長 貝原 俊 民
専務理事 伊藤 光 一
〒652 神戸市兵庫区中之島二丁目一
電話(〇七)六五二一六九二

兵庫県瀬戸内海漁業操業安全協会

会長 森 吉 一
事務局長 岩間 省 三
〒652 神戸市兵庫区中之島二丁目一
電話(〇七)六八一三三三三

兵庫県内海漁船保険組合

組合長理事 鯛 正次郎
専務理事 浅井 政 治
〒650 神戸市中央区中山手通七丁目三三三
電話(〇七)三六一八三三七

但馬漁船保険組合

組合長理事 村瀬 和 夫
専務理事 山 脇 日出男
〒659-65 城崎郡香住町香住一八五二二四
電話(〇七)九六三六一二二二

兵庫県漁港協会

会 長 江本 卓 爾
事務局長 杉本 幹 夫
〒650 神戸市中央区北長狭通五丁目五二一八
林業会館四〇四号
電話(〇七)三五一六一〇七

(財)兵庫県栽培漁業協会

理事長 山田 岸 松
常務理事 田寺 伸 彦
〒674 明石市二見町南二見二二二一
電話(〇七)九四三二八一三

(財)兵庫県水産振興基金

理事長 貝原 俊 民
専務理事 満尾 伸 洋
〒652 神戸市兵庫区中之島二丁目一
電話(〇七)六八一三七八九

兵庫漁業協同組合

組合長理事 塩谷 保 夫
〒神戸市兵庫区吉田町三丁目二九
電話(〇七)六七一七二九八

神戸市漁業協同組合

組合長理事 山田 岸 松
〒神戸市垂水区平磯三丁目一〇
電話(〇七)七〇六一〇四五六

東明石浦漁業協同組合

組合長理事 村上 岩 光
〒明石市大蔵八幡町二二二〇
電話(〇七)九二一五五七五

明石浦漁業協同組合

組合長理事 炭谷 恒 男
〒明石市岬町三三三一
電話(〇七)九二二一七七二

林崎漁業協同組合

組合長理事 井上 剛 至
〒明石市林三一九一七
電話(〇七)九三二二五二〇

江井島漁業協同組合

組合長理事 橋 太 三
〒明石市大久保町江井島四一八一六
電話(〇七)九四六一三三三

魚住漁業協同組合

組合長理事 竹本 昭 六
〒明石市魚住町中尾八九一
電話(〇七)九四六一三三九四

東二見漁業協同組合

組合長理事 岩佐 十 郎
〒明石市二見町東二見二〇一九
電話(〇七)九四二二二〇〇

西二見漁業協同組合

組合長理事 泉 修
〒明石市二見町西二見一〇〇三二
電話(〇七)九四三一〇〇五

播磨町漁業協同組合

組合長理事 筒井 宗 夫
〒加古郡播磨町古宮七六八
電話(〇七)九四二二一九二

別府町漁業協同組合

組合長理事 岩崎 義 一
〒加古川市別府町新野辺一九六三
電話(〇七)九四三三三〇四二

尾上漁業協同組合

組合長理事 森川 福 見
〒加古川市尾上町池田八二〇
電話(〇七)九四二四一〇〇四三

高砂漁業協同組合

組合長理事 白川 定 男
〒高砂市高砂町材木町一九八
電話(〇七)九四四二二〇二七八

荒井漁業協同組合

組合長理事 石原 吉太郎
〒高砂市荒井町南米町三一〇
電話(〇七)九四四二二三五八五

伊保漁業協同組合

組合長理事 早川 正 一
〒高砂市伊保町伊保三三三一一三
電話(〇七)九四四四八一五三三〇

曾根町漁業協同組合

組合長理事 木沢 芳 夫
〒高砂市曾根町二一八四
電話(〇七)九四四四七二二九九

家島漁業協同組合

組合長理事 中村 庄 助
〒飾磨郡家島町宮一〇〇一
電話(〇七)九三三三三三〇〇七

坊勢漁業協同組合

組合長理事 小林 政太郎
〒飾磨郡家島町坊勢六九七
電話(〇七)九三三三三三〇三二

大塩町漁業協同組合

組合長理事 渡野 久 良
〒姫路市大塩町二九六一六四
電話(〇七)九三三三三三〇三三

的形漁業協同組合

組合長理事 尾上 市 雄
〒姫路市の形町福泊四九二二二
電話(〇七)九三三三三三〇三二

八木漁業協同組合 組合長理事 須多和秀 姫路市木場一三七八一 電話(〇七九二)四五七八四〇	室津漁業協同組合 組合長理事 中川三二 揖保郡御津町室津四九三二二 電話(〇七九三)四一〇三三二	塩田漁業協同組合 組合長理事 福谷良重 津名郡津名町塩田六一五一四 電話(〇七九二)六二一〇一七四	浅野浦漁業協同組合 組合長理事 西尾敏夫 津名郡北淡町斗の内二五三 電話(〇七九二)八二一〇〇六四	沼島漁業協同組合 組合長理事 中元勲 三原郡南淡町沼島三六八一 電話(〇七九二)五七〇二四六	白浜漁業協同組合 組合長理事 浜田繁喜 姫路市白浜町西六一二 電話(〇七九二)四五一一〇三五	妻鹿漁業協同組合 組合長理事 柳田弦市 姫路市飾磨区妻鹿八八七一 電話(〇七九二)四五一一五四二	阿成漁業協同組合 組合長理事 中野昭道 姫路市飾磨区阿成一二七七 電話(〇七九二)三五一五八三〇	飾磨漁業協同組合 組合長理事 釣秀雄 姫路市飾磨区大浜三〇 電話(〇七九二)三五〇九〇一	広畑漁業協同組合 組合長理事 吉田稔彦 姫路市広畑区東新町一六 電話(〇七九二)三六一五五四四	大津漁業協同組合 組合長理事 高田保男 姫路市大津区勘兵衛町一五五 電話(〇七九二)三六一五三三三	網干漁業協同組合 組合長理事 塚瀬三代司 姫路市網干区興浜五七一 電話(〇七九二)七四一〇三〇四	苅屋漁業協同組合 組合長理事 梶野政一 揖保郡御津町苅屋六八二 電話(〇七九三)二一〇五八六	岩見漁業協同組合 組合長理事 神頭宇市 揖保郡御津町岩見一三〇八一五 電話(〇七九三)二一〇〇二四	相生漁業協同組合 組合長理事 矢野太市 相州市相生三一四一二二 電話(〇七九二)二一〇三四四	坂越漁業協同組合 組合長理事 江崎巖 赤穂市坂越七九五一一 電話(〇七九二)八八〇四四五	赤穂漁業協同組合 組合長理事 明石弘 赤穂市御崎五〇 電話(〇七九二)五三三三六〇	福浦漁業協同組合 組合長理事 有吉智 赤穂市福浦三七九一一 電話(〇七九二)四三三〇六〇九	由良町中央漁業協同組合 組合長理事 社家美知男 洲本市由良一四一五二 電話(〇七九二)二七〇五五五	由良漁業協同組合 組合長理事 岩下亮一 洲本市由良二一六一二二 電話(〇七九二)二七〇〇五一	東由良町漁業協同組合 組合長理事 櫻本實 洲本市由良四一六一七 電話(〇七九二)二七〇二三三	洲本漁業協同組合 組合長理事 鯛正次郎 洲本市海岸通一六一一八 電話(〇七九二)三二〇五六八	炬口漁業協同組合 組合長理事 西岡美彰 洲本市炬口一〇一一一 電話(〇七九二)三二〇三六七	志筑浦漁業協同組合 組合長理事 柏木和二郎 津名郡津名町志筑三二八一三 電話(〇七九二)六二一〇〇六九	生穂漁業協同組合 組合長理事 松原幸次 津名郡津名町生穂一五三三二七 電話(〇七九二)六四一〇一〇七	佐野漁業協同組合 組合長理事 島田正夫 津名郡津名町佐野二〇二九一二 電話(〇七九二)六五二〇〇五四	釜口漁業協同組合 組合長理事 津國義明 津名郡東浦町釜口四二五 電話(〇七九二)七四二五三六	飯屋漁業協同組合 組合長理事 中來田實 津名郡東浦町飯屋二二二一 電話(〇七九二)七四二〇五七	森漁業協同組合 組合長理事 森吉一 津名郡淡路町久留麻三〇五二五 電話(〇七九二)七四二二〇五	浦漁業協同組合 組合長理事 新卓龜吉 津名郡東浦町浦八四二二三 電話(〇七九二)七四一三〇一	淡路町漁業協同組合 組合長理事 岩城賢治 津名郡淡路町岩屋一四一四一 電話(〇七九二)七三三〇四六	富島漁業協同組合 組合長理事 内田政勝 津名郡北淡町富島字小倉浜九四〇 電話(〇七九二)八二一〇〇一八	一宮町漁業協同組合 組合長理事 社領学 津名郡一宮町郡家三三三二 電話(〇七九二)八五二〇〇〇二	五色町漁業協同組合 組合長理事 柳里 津名郡五色町郡志方才四九四一 電話(〇七九二)三三二〇〇五九	湊漁業協同組合 組合長理事 杉谷佳敷 三原郡西淡町湊一〇〇 電話(〇七九二)三六一二〇一〇	丸山漁業協同組合 組合長理事 小川守男 三原郡西淡町丸山一四六三六 電話(〇七九二)三九一〇〇〇五	阿那賀漁業協同組合 組合長理事 堀實 三原郡西淡町阿那賀九八三三三 電話(〇七九二)三九一〇〇一〇	福良漁業協同組合 組合長理事 酒部龍三 三原郡南淡町福良一六五二二 電話(〇七九二)五二一〇〇六四	南淡漁業協同組合 組合長理事 奥野進 三原郡南淡町糠土生四五 電話(〇七九二)五六一〇〇〇二	育波浦漁業協同組合 組合長理事 柿本晴美 津名郡北淡町育波一四八一三 電話(〇七九二)八四一〇〇三一	室津浦漁業協同組合 組合長理事 井高福夫 津名郡北淡町室津二四二九 電話(〇七九二)八四一〇〇一四	室津浦漁業協同組合 組合長理事 井高福夫 津名郡北淡町室津二四二九 電話(〇七九二)八四一〇〇一四	竹野浜漁業協同組合 組合長理事 片山平嗣 城崎郡竹野町竹野五〇五一六 電話(〇七九六)七一七八八	柴山港漁業協同組合 組合長理事 村瀬和夫 城崎郡香住町神浦九二一八 電話(〇七九六)七三〇三〇一	香住町漁業協同組合 組合長理事 吉岡修一 城崎郡香住町若松七四七 電話(〇七九六)六一三三三二	浜坂町漁業協同組合 組合長理事 森田國男 美方郡浜坂町芦屋六六二 電話(〇七九六)二一三〇二〇	由良町漁業協同組合連合会 会長理事 櫻本實 洲本市由良二一六一二二 電話(〇七九二)二七一一〇六〇	明石市水産加工業協同組合 組合長理事 井上角一 明石市林三一五一二七 電話(〇七八)九三二一三三六	全淡水産加工業協同組合 組合長理事 栗田武 津名郡津名町佐野二七八一二 電話(〇七九二)六五二〇〇七〇	香住町水産加工業協同組合 組合長理事 田中肇 城崎郡香住町香住一八五四 電話(〇七九六)六一二〇三三
---	--	---	---	--	--	--	--	--	---	---	--	--	---	--	--	---	---	---	--	--	--	---	---	--	--	--	---	---	--	---	---	--	---	---	---	---	---	--	--	---	---	--	--	---	---	---	---	---	--