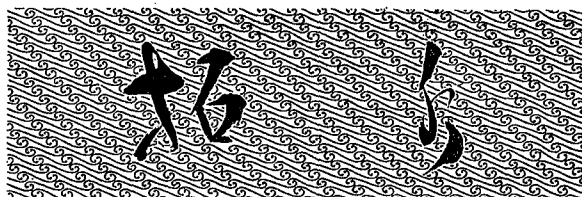


発行所 兵庫県漁業協同組合連合会(財) 兵庫県水産振興基金 神戸市兵庫区中之島2-2-1 TEL 681-6954~7 発行人 兵庫県漁業協同組合連合会

# 豊かで充実した老後を 漁業者年金

ひとりでは万人のために、万人はひとりのために



## 兵庫のり 本格生産間近か!

### 昨年以上に用途別産地指定買いが激化、生産者の自主努力が明暗分ける

平成元年度のり共販がいよいよ十一月三十日(臨時)より始まる。現在の業界は、需給バランスが崩壊している中で生産一〇〇億枚新時代に突入り、我々生産者の置かれている現状はさらに厳しく、これら現状の打開には、全国的規模での計画生産の取り組みの強化・のり価格水準の引き上げを行うことが必要である。

本年度のり生産動向は、全国的に高水温の影響は大きく、問題中での本張りとなり、特に、宮城・九州地区は昨年よりも早い取り組みを行った結果、品質的には今一つという滑り出し。本県でも昨年より、遅い本張りにはなつたものの高水温

は、一層強まり、産地の信用力がのり経営の大きな要因となる一方、我々生産者においては、低価格時代に対応するべく、協業の再編成等思い切った生産コストダウンを図る必要がある。

① 概況 日本経済は、依然好調に推移し、懸念された長雨による消費の落ちこみも少なく、九十五億枚増産となつた。しかし、市況は、百億枚消費を上まわる百八億枚増産となり、下物中心の動きのなかで、乱売競争が続き、業務・加工用が納入価格の低下を余儀なくされている。

② しかし、市況は、百億枚消費を上まわる百八億枚増産となり、下物中心の動きのなかで、乱売競争が続き、業務・加工用が納入価格の低下を余儀なくされている。

③ このような中で、消費者ニーズは、より一層高度化し、ギフト筋では「より柔らかく」「よりよく」「又この動きは、規格ロス率一辺倒であった、業務筋へも広がり、業務業界の高品質低価格のニーズは益々強まっている。

④ そこで、浜の指定買い、選別買いの傾向

の情報もあり、「上・下物高、中間安」の流れは変わらないまでも、どんなものでも五円という昨年の下物高はないものと思われ。又、本年は昨年以上に用途別・産地指定買いが激化し、生産者の自主努力(自己選別)がその浜の明暗を分けるものと思われる。

## 味覚の王者 マツバガニ漁解禁

日本海の味覚の王者 マツバガニ漁の解禁を前に五日、但馬沿岸の各漁港から底曳網漁船が家族の見送りの中、漁場へ向け次々と出港した。



日本海の味覚の王者 マツバガニ漁の解禁を前に五日、但馬沿岸の各漁港から底曳網漁船が家族の見送りの中、漁場へ向け次々と出港した。

今漁期の出漁船隻は、一匹が四万六千円と津居山港一十一隻、竹野浜三隻、柴山港十三隻、香住港二十五隻、浜坂港二十七隻の計八十九隻。さて、解禁初日の六日午後、柴山港、浜坂港、津居山港の順で初セリが行われた。この祝儀相場も手伝って津居山港では、生きのよいオスガニ

船びき網漁業 許可方針改正案示される 十月二十三日開催の瀬戸内海漁業調整委員会が船びき網漁業の改正案について、県

## 平成元年度 兵庫県のり養殖安定対策について

### 〈基本的考え方と重点対策〉

- ① 指導力を発揮すること
- ② 本年度重点対策と指導
- ③ 漁期対策等の完全実施
- ④ 昨年同様漁期の遵守と酸処理剤の適正使用を主旨とした監視委員
- ⑤ 違反者及び当該組合生産者全員には、生
- ⑥ 自己選別の完全実施
- ⑦ 食品工場であるとの自覚と認識のもとに、衛生管理ならびに自己選別の完全実施
- ⑧ 金属夾雑物混入商品の理由の如何を問わ
- ⑨ 許可の第三者に対する承継は原則として禁止する
- ⑩ 許可証の有効期間である三年間正当な理由なく休業している場合は、許可の更新を行わない。
- ⑪ 瀬戸内海機船船び
- ⑫ 主として小型底びき網漁業との兼業で行われている十五馬力以下の漁船による船びき網については、増馬力による専業への移行を凍結する
- ⑬ 許可の第三者に対する承継は原則として禁止する
- ⑭ 許可証の有効期間である三年間正当な理由なく休業している場合は、許可の更新を行わない。
- ⑮ 瀬戸内海機船船び
- ⑯ 主として小型底びき網漁業との兼業で行われている十五馬力以下の漁船による船びき網については、増馬力による専業への移行を凍結する
- ⑰ 許可の第三者に対する承継は原則として禁止する
- ⑱ 許可証の有効期間である三年間正当な理由なく休業している場合は、許可の更新を行わない。
- ⑲ 瀬戸内海機船船び
- ⑳ 主として小型底びき網漁業との兼業で行われている十五馬力以下の漁船による船びき網については、増馬力による専業への移行を凍結する
- ㉑ 許可の第三者に対する承継は原則として禁止する
- ㉒ 許可証の有効期間である三年間正当な理由なく休業している場合は、許可の更新を行わない。
- ㉓ 瀬戸内海機船船び
- ㉔ 主として小型底びき網漁業との兼業で行われている十五馬力以下の漁船による船びき網については、増馬力による専業への移行を凍結する
- ㉕ 許可の第三者に対する承継は原則として禁止する
- ㉖ 許可証の有効期間である三年間正当な理由なく休業している場合は、許可の更新を行わない。
- ㉗ 瀬戸内海機船船び
- ㉘ 主として小型底びき網漁業との兼業で行われている十五馬力以下の漁船による船びき網については、増馬力による専業への移行を凍結する
- ㉙ 許可の第三者に対する承継は原則として禁止する
- ㉚ 許可証の有効期間である三年間正当な理由なく休業している場合は、許可の更新を行わない。
- ㉛ 瀬戸内海機船船び
- ㉜ 主として小型底びき網漁業との兼業で行われている十五馬力以下の漁船による船びき網については、増馬力による専業への移行を凍結する
- ㉝ 許可の第三者に対する承継は原則として禁止する
- ㉞ 許可証の有効期間である三年間正当な理由なく休業している場合は、許可の更新を行わない。
- ㉟ 瀬戸内海機船船び
- ㊱ 主として小型底びき網漁業との兼業で行われている十五馬力以下の漁船による船びき網については、増馬力による専業への移行を凍結する
- ㊲ 許可の第三者に対する承継は原則として禁止する
- ㊳ 許可証の有効期間である三年間正当な理由なく休業している場合は、許可の更新を行わない。
- ㊴ 瀬戸内海機船船び
- ㊵ 主として小型底びき網漁業との兼業で行われている十五馬力以下の漁船による船びき網については、増馬力による専業への移行を凍結する
- ㊶ 許可の第三者に対する承継は原則として禁止する
- ㊷ 許可証の有効期間である三年間正当な理由なく休業している場合は、許可の更新を行わない。
- ㊸ 瀬戸内海機船船び
- ㊹ 主として小型底びき網漁業との兼業で行われている十五馬力以下の漁船による船びき網については、増馬力による専業への移行を凍結する
- ㊺ 許可の第三者に対する承継は原則として禁止する
- ㊻ 許可証の有効期間である三年間正当な理由なく休業している場合は、許可の更新を行わない。
- ㊼ 瀬戸内海機船船び
- ㊽ 主として小型底びき網漁業との兼業で行われている十五馬力以下の漁船による船びき網については、増馬力による専業への移行を凍結する
- ㊾ 許可の第三者に対する承継は原則として禁止する
- ㊿ 許可証の有効期間である三年間正当な理由なく休業している場合は、許可の更新を行わない。



# 漁船P1「乗客損害」保険が 十月よりスタート

この保健に加入していただくと、漁船の所有者または使用者が漁船の運航に伴って漁船の利用者（漁船に乗船している乗組員や業務従事者以外の遊漁客、来訪者、便乗者等）をいいます。に対して、法律上の賠償責任や費用がごん補されます。

また、船釣り船については、この保険に利用者一名当たりの補償額が二、五〇〇万円以上となる保険金額で契約いただきますと、(社)全国遊漁船業協会が交付する「マーク」が取得できます。

■契約できる漁船  
漁船登録および船舶検査証書を所持する漁船です。

■契約の方法  
乗客損害は漁船P1保険の一般損害に既に加入されている場合、または一般損害と同時に加入する場合に契約することが出来ます。

■保険金支払いの条件  
利用者乗船期間(遊漁等)に従事する期間で、

■保険金額および保険料  
保険金額および保険料は、船舶検査証書の「旅客の最大搭載人員数」に表1の中から任意に選択していただきたい標準保険金額および標準保険料を乗じた金額となります。ただし、二五人以上の「旅客の最大搭載人員数」は二五人といたします。

■無事故割引  
加入漁船が一年以上無事故であった場合は、表2のとおり、その無事故の年数に応じて保険料が割引引かれます。

■保険契約内容の変更  
次の場合は、あらかじめ漁船保険組合にご連絡下さい。

(1) 保険金額の変更  
(2) 利用者乗船期間の変更  
(3) 旅客最大搭載人員の変更

## 但馬カニだより

### 但馬普及班



但馬も本格的な冬を迎えようとしています。今年は、秋に長雨が降り、雪がよく降ったので大雪になると書で言われておりますが、さてどうなることでしょうか。

ところで、但馬の冬というやっばり荒れた海と松葉ガニ、本名をスワイガニ、本名をスワイガニといひ、福井県では越前ガニと呼ばれています。また、雌はセコガニ(セイコガニ)と呼ばれていて、

常に抱卵しているため、大きさが雄の二分の一ほどしかありません。このセコガニ、昔はおやつがわりに食べていた。と地元の人によく聞きますが、今では、資源を保護するため禁漁期間が雄よりも長く設けられており、昔のようにはいきません。この他に、脱皮したてで甲羅の軟らかいカニを水ガニと呼んでいます。

松葉ガニによく似た種類で、ベニズワイガニは水深五〇〜一〇〇mの砂泥・泥底に棲んでいて、但馬

数の変更  
■保険金をお支払いする損害  
1、賠償損害  
①加入漁船の利用者が負傷した場合は、治療費、休業損害、慰謝料等が、またその負傷の原因で後遺障害が発生した場合はこれに加え逸失利益、後遺障害に対する慰謝料が保険金をお支払いする対象となります。

②加入漁船上の利用者が死亡した場合は、死亡に至るまでの損害(治療費等)、葬儀費用、逸失利益、慰謝料が保険金をお支払いする対象となります。

③加入漁船上の利用者の所持品が海難で損害を受けた場合は、一名につき表3の額を限度として保険金をお支払いします。①又は②の場合、お支払いする

■保険金額および保険料  
料は、船舶検査証書の「旅客の最大搭載人員数」に表1の中から任意に選択していただきたい標準保険金額および標準保険料を乗じた金額となります。ただし、二五人以上の「旅客の最大搭載人員数」は二五人といたします。

■無事故割引  
加入漁船が一年以上無事故であった場合は、表2のとおり、その無事故の年数に応じて保険料が割引引かれます。

■保険契約内容の変更  
次の場合は、あらかじめ漁船保険組合にご連絡下さい。

(1) 保険金額の変更  
(2) 利用者乗船期間の変更  
(3) 旅客最大搭載人員の変更

の基幹漁業である沖合底曳網で十一月から三月までの間漁獲されています。昭和六十三年度の水揚げ量は、雄ガニが三九七、十五億一千五百万円(約一万一千円/kg)、雌ガニが三八七、七億四千八百万円(約五千四百円/kg)、水ガニが一四一、二億六千六百万円(約五百円/kg)でした。これが但馬の総漁獲量に占める割合は、量では二割前後ですが、金額では約二〇%にもなります。

一方、ベニズワイガニは、水深五〇〜一三〇mと非常に深い所に棲んでいるため、カゴを付けた延縄で九月から六月初めまで漁獲されます。昭和六十三年度の水揚げ量は、五、七〇〇、十八億五千九百万円(三百三十円/kg)で、こちらは、量ではスルメイカについて多く、全体の約二〇%を占めています。今年も九月から漁期が始まり、九月末の集計では、量では前年の五五%と大きくダウンしたものの、単価が一六七%とアップしたため、金額では九二%となっています。

これは、今漁期から網目を大きくしたため、甲幅九cm以下の採捕禁止サイズのカニが捕獲されなくなったのが影響しているものと思われ、資源管理型漁業を進めていくうえで、好影響となったのではなないでしょうか。

しかし、単価がアップしたため、我々普及員の口からまたまた遠くまで、確かに店先に並んでいるのを見ると、型がいい、身の詰まっているようなものは、一匹四千円以上上しているものもありまして、十一月六日から松葉ガニも解禁となります。皆さんも今



表-1

| 標準保険金額(万円) | 1,000 | 2,000 | 2,500 | 3,000 | 4,000  |
|------------|-------|-------|-------|-------|--------|
| 標準保険料(円)   | 1,680 | 2,640 | 3,000 | 3,360 | 4,080  |
| 5,000      | 6,000 | 7,000 | 8,000 | 9,000 | 10,000 |
| 4,560      | 5,160 | 5,640 | 6,120 | 6,600 | 7,080  |

(注) 1. この表は、利用者乗船期間が1年の場合で、1人当りの金額です。  
(注) 2. 利用者乗船期間が1年未満の場合は、その月数に応じて保険料の割引をいたします。  
(注) 3. 契約上の最大搭載人員数の取扱いは、船舶検査証書記載の旅客の最大搭載人員数といたします。

(例) 旅客の最大搭載人員数が9人、利用者1人当たり標準保険金額3,000万円、保険期間、利用者乗船期間ともに1年を選択した場合  
保険金額 3,000万円×9人=27,000万円  
保険料 3,360円×9人=30,240円 となります。

表-2

| 無事故期間 | 1年 | 2年  | 3年以上 |
|-------|----|-----|------|
| 割引率   | 5% | 10% | 15%  |

表-3

| トン数区分 | 50トン未満   | 50トン以上100トン未満 | 100トン以上  |
|-------|----------|---------------|----------|
| 限度額   | 100,000円 | 150,000円      | 200,000円 |

表-4

| トン数区分 | 10トン未満     | 10トン以上50トン未満 | 50トン以上100トン未満 | 100トン以上    |
|-------|------------|--------------|---------------|------------|
| 限度額   | 1,500,000円 | 2,000,000円   | 2,500,000円    | 3,000,000円 |

## シーサイド・スポット 留学生来訪沼島漁協

去る十月十四日、神戸市の甲南大学に留学中のジェニファー・ケネディー(イリノイ大学、二十一才)さん等五人の若者が南淡町沼島を訪れた。対岸の土生で出迎えたのは沼島漁協の青年漁業士住田圭司さん。

この企画は、佐々木義彦(甲南大学職員)さんが永年沼島の若者と交流していることがきっかけとなり、アメリカ中西部に住んでいる留学生達に漁業を体験してもらい、また沼島の自然にふれてもらうことを目的として行われたもので、

一行は船に乗りこんで沼島の奇岸景勝を觀賞し、「ビューティフル」を連発していた。

出てくる都度、「ホワット・イズ・デイス」と質問せめて住田さんを困らせていた。

なお、彼女達は今年八月に日本に来たが、五月まで甲南大学のキャンパスで勉強する。(沼島漁協 金丸孝雄)

お願い  
編集部では、このような地域性豊かなユニークな記事を募集しておりますので、ご投稿をお願いします。



# 水試ノート 兵庫県の内水面養殖業

ニジマス編

前回、本欄で兵庫県 昭和六十二年度に比べの内水面主要養殖魚種であるアマゴについて書きましたので、今回ニジマスを紹介してみたいと思います。

まず、昭和六十三年度の兵庫県の内水面養殖生産量をみると、ニジマスが九〇〇、アマゴが一〇〇〇、フナが一、七〇〇、テトラビアー三、スッポン九と一になっております。合計三〇〇〇前後でした。

このように昨年度の内水面養殖業ではニジマスとアマゴが各々一〇〇〇前後、フナが五〇〇といったところが、主要生産魚種であり、

ですが、一般にサケ、マス類と呼ばれているようにアマゴと同じサケの仲間に入りません。サケと比べ一番異なっているところは、サケが川で生まれ海に下り、何年後に再び生まれ大川へ戻ってきて産卵の後に死んでいくというように、一生に一度しか産卵できないのに対し、ニジマスは普通、年で成熟、産卵しますが、ほとんどは産卵後死ぬことはなく、また翌年にも卵を生むことができてくるという点で、サケとの近縁度から見ればアマゴよりは遠いようですが、最近の研究により、アメリカ

ではニジマスもサケと同じ属に入れることになりましたので、日本でもニジマスの学名変更が行われると思われるが、本来はその一生を淡水中で過ごすのが一般的ですが、やはりサケの仲間らしく中には降海して再び川へ戻って来るというふうな生態を持つものもあるようです。それらはおもに北米でみられ、スチールヘッドトラウトと呼ばれるニジマスという名前由来は、もともとこの名前がレインボウトラウトというところから因していると思われまが、その名のとおり、色、色の美しい魚で、稚魚の間はアマゴと同じようにパールマークと呼ばれる大きな黒斑紋がありますが、成魚になると体側が美しい

は行わず地域性の強い魚種で、季節的に索餌や産卵のための深移移動が見られる程度です。主な餌はオキアミ類で、イカ類なども混食しています。

産卵期は、熱帯調査から三四月と九月十月の二回あるようです。そして成熟は、二子魚の一部の個体のみならず、大部分は三年魚からであります。

兵庫県では香住町漁協の底曳船が隠岐島周辺の二〇一、一六〇mの深の漁場で活躍しており、漁獲の八、九割は香住漁港に水揚げされ加工業者へと渡り

同じ属に入れることになりましたので、日本でもニジマスの学名変更が行われると思われるが、本来はその一生を淡水中で過ごすのが一般的ですが、やはりサケの仲間らしく中には降海して再び川へ戻って来るというふうな生態を持つものもあるようです。それらはおもに北米でみられ、スチールヘッドトラウトと呼ばれるニジマスという名前由来は、もともとこの名前がレインボウトラウトというところから因していると思われまが、その名のとおり、色、色の美しい魚で、稚魚の間はアマゴと同じようにパールマークと呼ばれる大きな黒斑紋がありまが、成魚になると体側が美しい

放流されても定着することはないと考えられますが、大きな湖に流れ込むような河川で、ニジマスの生息に適しているような場所もあるかも知れません。

現在、湖の釣りといえば、ブラックバスや、ヘラブナが思い浮かべられますが、魚の形や美しさを考えれば、今後ニジマスを対象にしたゲームフィッシングに人気が出てくること

が期待されます。(県水試、五利江研究員)

海況 (明石海峡周辺) 旬平均水温は上旬二四・四℃の範囲にあり、平年に比べて〇・五℃程度高目である。

大阪湾西部・紀伊水道北部) 十月十六日の調査結果によると、大阪湾の表面水温は二三・一〜二・三・八℃の範囲にあり、平年に比べて〇・五〜一・〇℃程度高目である。また、紀伊水道北部の表面水温は二二・六〜二・四・〇℃を示しており、平年に比べて〇・五〜一・〇℃程度高目である。(播磨灘) 十月二日(三日)に実施した調査

の結果によると、表層水温は二四・四〜二五・三℃の範囲にあり、平年に比べて〇・五℃程度高目である。度高目である。

(小型底曳網) 明石海峡周辺を主漁場とする小型底曳網(らん漕)では、マコガレイ、メイトガレイ、アナゴ、サルエビなどが主に漁獲されており、播磨灘側では、最近マグロの漁獲が増え続けている。また、板敷網では、アマゴ、ウマツラハギ、マダイ、マガコが主に漁獲されている。全体的に特にこれといった大きな特徴はみられない。(一本釣、曳網釣)

十月十九日鳥取県で開催された連絡協議会の概要と但馬海区等の提案に関連した韓国漁民大会の概要について報告がなされ、意見交換が行われました。

放流されても定着することはないと考えられますが、大きな湖に流れ込むような河川で、ニジマスの生息に適しているような場所もあるかも知れません。

現在、湖の釣りといえば、ブラックバスや、ヘラブナが思い浮かべられますが、魚の形や美しさを考えれば、今後ニジマスを対象にしたゲームフィッシングに人気が出てくること

が期待されます。(県水試、五利江研究員)

海況 (明石海峡周辺) 旬平均水温は上旬二四・四℃の範囲にあり、平年に比べて〇・五℃程度高目である。

大阪湾西部・紀伊水道北部) 十月十六日の調査結果によると、大阪湾の表面水温は二三・一〜二・三・八℃の範囲にあり、平年に比べて〇・五〜一・〇℃程度高目である。また、紀伊水道北部の表面水温は二二・六〜二・四・〇℃を示しており、平年に比べて〇・五〜一・〇℃程度高目である。(播磨灘) 十月二日(三日)に実施した調査

の結果によると、表層水温は二四・四〜二五・三℃の範囲にあり、平年に比べて〇・五℃程度高目である。度高目である。

(小型底曳網) 明石海峡周辺を主漁場とする小型底曳網(らん漕)では、マコガレイ、メイトガレイ、アナゴ、サルエビなどが主に漁獲されており、播磨灘側では、最近マグロの漁獲が増え続けている。また、板敷網では、アマゴ、ウマツラハギ、マダイ、マガコが主に漁獲されている。全体的に特にこれといった大きな特徴はみられない。(一本釣、曳網釣)

十月十九日鳥取県で開催された連絡協議会の概要と但馬海区等の提案に関連した韓国漁民大会の概要について報告がなされ、意見交換が行われました。

漁業調整委員会より 十月二十三日 兵庫県瀬戸内海海区漁業調整委員会委員協議会を県中央労働センターで開催。

明石海峡及びその周辺海域ではマアジ、ハマチ、タチウオが主に漁獲されている。タチウオの漁獲は、ある程度安定しており、単年度に引き続き不漁となっていない。紀伊水道北部でも、マアジ、タチウオが、先月、引き続き好調であるが、引き続きの漁獲は、やや少ない。(船曳網) 大阪湾でのシラス漁は、今月はいりり不漁が続いており、昨年同様に比べても、かなり少ない状況となっている。

漁業調整委員会より 十月二十三日 兵庫県瀬戸内海海区漁業調整委員会委員協議会を県中央労働センターで開催。

漁業調整委員会より 十月二十三日 兵庫県瀬戸内海海区漁業調整委員会委員協議会を県中央労働センターで開催。

漁業調整委員会より 十月二十三日 兵庫県瀬戸内海海区漁業調整委員会委員協議会を県中央労働センターで開催。

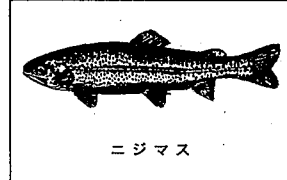
漁業調整委員会より 十月二十三日 兵庫県瀬戸内海海区漁業調整委員会委員協議会を県中央労働センターで開催。

漁業調整委員会より 十月二十三日 兵庫県瀬戸内海海区漁業調整委員会委員協議会を県中央労働センターで開催。

漁業調整委員会より 十月二十三日 兵庫県瀬戸内海海区漁業調整委員会委員協議会を県中央労働センターで開催。

漁業調整委員会より 十月二十三日 兵庫県瀬戸内海海区漁業調整委員会委員協議会を県中央労働センターで開催。

漁業調整委員会より 十月二十三日 兵庫県瀬戸内海海区漁業調整委員会委員協議会を県中央労働センターで開催。



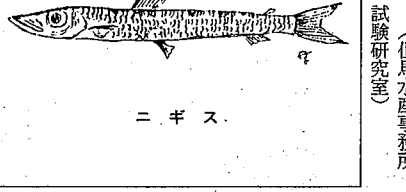
ニジマス

## 但馬魚便り

### 〈ニギス〉

体型がキスに似ていることからこの名前がついていますが瀬戸内海で見られるシロギスとは別種のもので、キスに比べ胴長で、断面が四辺形に近い丸形であるのが特徴です。鱗が大変落ちやすい魚であります。しかし地元では「キス」で充分通じます。一部鮮魚でも売られていますがほとんどが加工して出荷され塩乾品として出荷され但馬の味の一つになっています。

他にも熊野灘や高知沖など太平洋側にも分布していますが全国の八五％は日本海で漁獲されており、この意味でもニギスは日本海特産魚種とみなすことができます。生息は、青森県沿岸から対馬周辺にいたる本州沿岸の一五〇〜一九〇mの水深帯で、砂地または砂混りの泥場に分布しています。大回遊



ニギス

は行わず地域性の強い魚種で、季節的に索餌や産卵のための深移移動が見られる程度です。主な餌はオキアミ類で、イカ類なども混食しています。

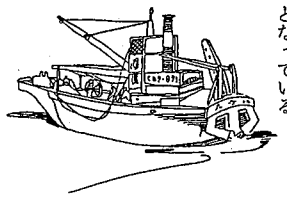
## のりテレホン情報

いつも新しい情報を用意しています。ご利用下さい。

# TEL 078 942-1534

また、兵庫のり研究所、県水試駐在所では次の情報も提供していますので併せてご利用下さい。

- ・兵庫県のり漁場環境速報
- ・のり養殖情報
- ・のり研情報



漁船

# サンテレビ「こちら海です」 ロケだよ

## 10月8日放送

### イキキ魚市、活き活きアイデア

#### 明石浦漁協青年会

子午線の街、明石。いま活動にのり出して、明石といえ、何を。でも生きの良さが特徴。明石海峡の潮でもまれて育った鯛やタコのおいしさは全国的に有名です。京都の錦市場や大阪の黒門と同様、おなじみの魚の棚は、毎日師走の賑い。しかし、漁獲量の減少は、ここでも例外外ではありません。明石浦漁協では青年会が中心になっていろいろな新

明石浦の顔である「活魚」を大事にする一方、現状を考え栽培漁業に取り組み、視察育成部、各地への視察を行い、次のステップを考える視察部、スポークスマン、他の組合との交流試合なども行っています。また、漁業界以外の人にも漁業や漁師のことをわかってもらうべく、レクレーション部では、若者同士の交換会や、見学会、同じくイベント部では、積極的内外との交流を深めようとしています。秋晴れの日、イベ

## 兵庫JCC通信

### 今、農協・生協では

#### 農業協同組合

ベジタブルファーマリーです野菜をもっと食べて下さい。お父さんはハタカイ、お兄さんはキウウリ、お姉さんがナスで妹はトマト—こんな楽しい野菜一家「ベジタブルファーマリー」が登場しました。

これは農協中央会が、県産野菜の消費拡大を目的に制作した四体のぬいぐるみ。県内各地で開かれる農業祭や農協祭などのイベントで、野菜のPRに一役買ってもらうというわけ。

大丸神戸店で十月三日まで開かれていた「兵庫の農産物産直市」で、このファーマリーたちがお披露目を。産直市は「おいしさあふれる、ふるさとの秋の収穫をまるごとお届けします」をキャッチフレーズに、県内の農産物、特産物のほか種々な新鮮野菜を農協から直接消費者に届けようと開かれたものです。

野菜のぬいぐるみが産直市のコーナーに現われると、買い物に付いてきた子供たちは大喜び、「一緒に写真を撮って」とアイドル並

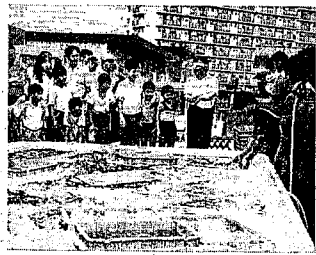
の部参加のユニークな魚市が芦屋でありました。「イキキ魚市イン芦屋」。これは、芦屋市の商工会青年部の企画に、イベント部が企画したもので、住宅地のまんなかに魚市がお目見え、押すな押すなの大盛況でした。

買手手が、銀色に光るタチウオを見るのが初めて、いらっしやいませ、と魚を売るのが初めての漁師。そんな中で、苦労して網を引いてきた一匹の魚を高いと感じるか、安いと感じるか、その消費者の生の声が聞けたら、活き魚という感覚の違いがわかったのもメリット。漁師が、水の中で泳ぎ回っているのを活魚と呼ぶのに対し、一般の人はイカの表面が、

いた片目を、両目とも開かせよう(主催者あいさつ)と呼びかけて行われたものです。集会では、社会、公明、民社、共産、連合の各政党代表があいさつし、参院選の国民の審判の重要性と、自民党の「見直し」の批判が出されました。続いて「方言での消費税廃止の一言アピール」が行われ、各方言で怒りを新たにしました。大雨注意報が出されるなか、残念ながらも進行は中止されました。

さわると色が変わったり、魚がヒレを動かすと生きていると感動する。それなら、もっと広範囲に、日常的に明石の自慢の魚をPRできるのでは、というアイデア商品誕生のきっかけにもなっています。

イキキとした青年会の活動を見ていると、漁師も変わってきたなあと思えます。青年会会長が、漁師は井の中の蛙、それで通って来た所があるが、



## 一人百句

### 霜月

よへの荒れ 晴れ海峡はふ春風  
茶の花や 海より空は昏ればやき  
海苔のブイ 光る内田の浜小春  
晩涼や 着けばすぐ出る定期船  
落日の 剌那の光海の冬  
しぐれそと 来てそとやみぬ  
快よき 庭の振動小春風

岬の灯

のりのシーズンがめ ならずともなく只はぐってきた。  
私が、のり検査の立 手伝いより邪魔になっ  
たに、数回りの流通 たりしていた或る日、  
センターに行ったこと きて、

## 栽培漁業センターです

(18)

但馬地域へのヒラメの標識放流を行った。放流魚は本年県内各地へ配付した稚魚の一部を残し、二〇cmサイズのアンカータグを装着できるサイズまで育ててきたものだ。明石の栽培漁業センターより活魚輸送車で津居山漁港へと運び、現地の関係者の方々と一緒に黄色のアンカータグを装着した後、約二、〇〇〇尾を津居山漁港沖へと放流した。天候にも



## 第四回魚を食べましょう

### 淡路地区漁婦連

#### 料理コンテスト

「あんな大竹海兵団に居た上山さんでしよう。そのとおりのことを、まるで陰陽師の如く言う。それは遠い—実に遠い昭和十八年の夏のこと。海軍兵学校を見事卒業した私は、軍艦マーチが忘れられず、大竹海兵団に入ったのが十八歳のときだった。そこで新卒隊を送った彼と我。あれから別れて四十年有五年、たの一度も会うことがなかったのに、よくぞ覚えてくれたものと驚きにあっけにとられた私は速座に思い出せなかったが、感激的なシーンが過ぎる。かすかに若かった当時の面影が、彼のやさやかな風貌の中からお見いだすことができ。私も年を経た。彼も歳を重ねた。

連合会では、過去三回の優秀作品を冊子にまとめ、配布が計画されています。入賞作品となった漁婦連は次のとおり。

〔最優秀賞〕  
えそと野菜のなると巻き (沼島)

〔優秀賞〕  
かまじやこの卵巻き (藤)

〔佳作〕  
いわしのつくね甘酢味 (淡路町)

えそと薄焼卵のロール焼き (五色町)

太刀魚の酢豚風 (丸山)

〔アイデア賞〕  
えびといわしの姿シューマイ (室津浦)

〔努力賞〕  
太刀魚の三度豆はきみ焼き (塩田)

