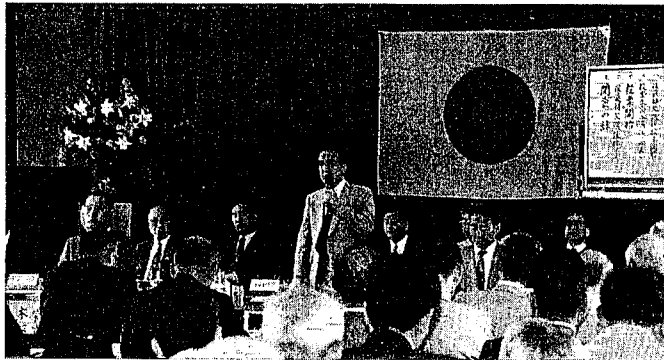


豊かで充実した老後を 漁業者年金

ひとりとは万人のために、万人はひとりのために

6月号 No. 404
一部 10円

発行所 兵庫県漁業協同組合連合会
(財) 兵庫県水産振興基金
神戸市兵庫区中之島 2-2-1
TEL 681-6954~7
発行人 兵庫県漁業協同組合連合会



あいさつをする酒部県漁連会長

兵庫県漁業協同組合連合会
総会を開催するにあたり酒部県漁連会長は「漁業を取り巻く情勢は、ますます厳しくなっており、第8次漁業センサスにおいても、輸入水産物の急増、そして経営体、保有漁船の減少をはじめ、漁業就業者そのものの減少と高齢化等将来への危惧を訴えています。特に本県においても、但馬地区では乗組員が不足しており、その確保が重要な課題となっております。」

豊かな海づくりと定め、心豊かな暮らしと活力ある漁村社会の創造に向かって邁進したいと考えています。終わりに、今年度の実績は各協会の協力により当初計画を上回る成績を納めることが出来ました。この協力をお願いいたします。」と挨拶した。

事業概要
(一) 購買事業 六十・四億円
石油取扱高 三十・八億円
(二) 販売事業 一六八・六億円
ワカメ共販 一・九億円

鮮魚取扱高 三・五億円
本年度は、水協法施行四十周年の記念すべき節目にあたり、同時に、九十年代初めの漁協系統組織が取り組むべき新しい漁協運動の基調と実践課題を策定した意義深い年である。このような中で、当協会は会員・所属員の負担にのび、執行体制を強化し事業の効果を推進を図るとともに、業務の改善・合理化および職場の活性化を資するため内部監査の実施をはじめ提案制度の活用、職員教育研修の充実等をもって体制強化に努め、年度当初設定した事業の重要な柱を配慮し各事業を積極的に推進した。

事業計画
基本方針に基づき以下の重点実施事項を中心とし、事業の推進を図る。
一、充実した研修を通じて、漁村を担う人づくりを推進する。
二、漁協合併の推進を柱とする漁協の組織経営基盤の強化に努める。
三、栽培漁業の効果的推進を軸に、漁業資源の保護増強対策を積極的に推進する。
四、兵庫県の研究開発の機能を十二分に発揮し、のり養殖漁業の振興を図る。
五、沿岸域の多面的利用に対し、漁協系統組織が主導的役割を果たせるような体制の整備を図る。

協同組合間の提携をさらに強め、水産物の販路拡大に努める。
七、協同意識を啓発し、系統利用率の向上と購買品の安定供給に努める。
六、協同組合間の提携をさらに強め、水産物の販路拡大に努める。
七、協同意識を啓発し、系統利用率の向上と購買品の安定供給に努める。
八、協同組合間の提携をさらに強め、水産物の販路拡大に努める。
九、協同組合間の提携をさらに強め、水産物の販路拡大に努める。

全国漁協貯蓄
目標 2兆円達成

平成2年度 通常総会

県漁連、信漁連、共済組合の三団体合同通常総会が、去る五月十三日に、約二百名の出席のもとに盛大に開催された。

この合同総会は、昨年度から試みられていたもので、今年度は二年目となるが、総会に先立ち、予め各プロック毎に説明会が行われ、それならびに事業計画の詳細について会員へ説明がされており、議事はとことろり無く進行し、全議案原案どおり可決決定された。

県漁連、信漁連、共済組合の三団体合同通常総会が、去る五月十三日に、約二百名の出席のもとに盛大に開催された。

この合同総会は、昨年度から試みられていたもので、今年度は二年目となるが、総会に先立ち、予め各プロック毎に説明会が行われ、それならびに事業計画の詳細について会員へ説明がされており、議事はとことろり無く進行し、全議案原案どおり可決決定された。

この合同総会は、昨年度から試みられていたもので、今年度は二年目となるが、総会に先立ち、予め各プロック毎に説明会が行われ、それならびに事業計画の詳細について会員へ説明がされており、議事はとことろり無く進行し、全議案原案どおり可決決定された。

この合同総会は、昨年度から試みられていたもので、今年度は二年目となるが、総会に先立ち、予め各プロック毎に説明会が行われ、それならびに事業計画の詳細について会員へ説明がされており、議事はとことろり無く進行し、全議案原案どおり可決決定された。

この合同総会は、昨年度から試みられていたもので、今年度は二年目となるが、総会に先立ち、予め各プロック毎に説明会が行われ、それならびに事業計画の詳細について会員へ説明がされており、議事はとことろり無く進行し、全議案原案どおり可決決定された。

この合同総会は、昨年度から試みられていたもので、今年度は二年目となるが、総会に先立ち、予め各プロック毎に説明会が行われ、それならびに事業計画の詳細について会員へ説明がされており、議事はとことろり無く進行し、全議案原案どおり可決決定された。

あいさつをする木下信漁連会長

兵庫県漁業 共済組合

業収支では前年に続き
一、二八万円の剰余金を
見、管理を含めた総合
収支は一六〇九万円の
剰余金計上となり本年
期を終了いたしました。
事業計画
「ジャンプ アップ
ぎょさい」全国総加
入運動の柱である漁協
の全漁種加入を促進す
るため、県及び系統団
体の協力を賜り、推
進協議会を設置し、運
動体制を強化すると
ともに、漁協一括契約及
びのり特定養殖共済を
中心に置いて、推進会
議、座談会等を開催し、
普遍的な加入拡大に当
たつてまいりますので、
よろしくご協力をお願
いいたします。
総会提出議案
第一号議案 平成元
年度事業報告書、財産
目録、貸借対照表、損
益計算書及び剰余金処
分案に関する件
第二号議案 平成二
年度事業計画の設定に
関する件
第三号議案 借入金
の最高限度額の決定に
関する件
第四号議案 役員
報酬に関する件
第五号議案 退任役
員の慰労金の支給に関
する件
以上の提出議案は全
て満場一致で原案のと
おり可決承認されまし
た。



あいさつをする理事長共済組合長

第五十三回 通常総代会開催

但馬漁船保険組合

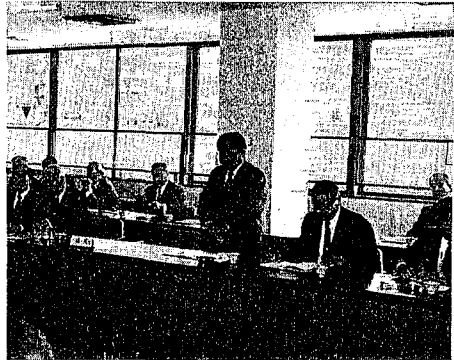
一、日時 平成二年五
月九日(水)午後一
時三十分
二、場所 兵庫県但馬
漁業センター会議室
総代会に先立ち平成
元年度無事故優良漁船
及び役員功績者の水
産庁長官表彰と漁船保
險中央会長表彰の伝達
を行った。
受賞船(者)は、次
の通りです。
◎水産庁長官表彰
大栄丸(竹野浜)
野田 栄次
友正丸(竹野浜) 正
富貴 正
第十三祥丸(香住町)
川崎漁業有限公司
和田 謙(津居山港
漁業協同組合職員)
福本光伸(但馬漁船
保険組合職員)
◎漁船保険中央会長表
彰
第十さか丸(香住
町) 山信漁業有限公司
隆生丸(香住町) 隆
第三采和丸(香住町)
宿院 和義
国丸丸(浜坂町) 西垣 忠直

等によって甚幹漁業で
ある沖合底曳漁業の水
揚げ金額も減少して漁
業経営は益々厳しさを
増して来ております。
この様に厳しい情勢
の中で、出漁前の漁船
整備点検検査を始めと
する種々の事故防止事
業を継続して実施し、一
方では研修会等を開催
して普及宣伝及び引受
業務の拡大を要請しつ
つ業務の推進に努力致
しました。
その結果、稼働漁船
の全船加入(在籍一、
八四一隻に対し一、七
八七隻、九七%の加入
と、契約保険金額一四
億八千万円を達成し
ましたが、前年度に
比して一億四千万円余
りの減少となりました。
これを見ましても但馬
の漁業の厳しさが窺え
ます。
損害てん補につきま
しては、事故発生件数
こそ四十五件増加しま
したが、支払保険金は
四百三十五万円の余り
の減少となり、普通保
険の均衡を図ることを最
重点目標として事業の
推進を行いました。
総代会提出議案は次
の通りであり、全議案
とも満場一致をもって
可決されました。
第一号議案 平成元
年度事業報告書、財産
目録、貸借対照表、損
益計算書及び剰余金処
分案承認の件
第二号議案 平成二
年度事業計画設定の件
第三号議案 平成二
年度役員報酬の総額決
定の件
第四号議案 資金運
用に伴う取引金融機関
を定める件
附帯決議

平成 二年 通常総代会開催

兵庫県内海 漁船保健組合

内海漁船保険組合で
は、去る五月一日、県
立産業会館五階会議室
で、平成二年通常総
代会を開催し、
当日は、県水産課か
ら、高橋水産課長、本
下副課長他担当係官
並びに系統各団体代表
者のご臨席を仰ぎ酒部
議長による議事進行で、
第一号議案から第五号
議案までの全議案につ
いて、慎重審議がなされ、
何れも原案通り可
決決定されました。
なお、総代会提出議
案及び平成元年度の事
業概況は次の通りであ
ります。
平成二年通常総代
会提出議案
第一号議案 平成元
年度事業報告書、財産
目録、貸借対照表、損
益計算書並びに剰余金
処分案に関する件
第二号議案 平成二
年度事業計画について
第三号議案 役員報
酬について
第四号議案 字句一
部修正について
第五号議案 その他
議案までの全議案につ
いて、慎重審議がなされ、
何れも原案通り可
決決定されました。
今期も、通常総代会
で承認された事業計画
書に則り役員一致の
体制で、厳しい漁業環
境を認識しつつ、漁業
者の福祉増進に寄与す
ることを前提に自助努
力を重ねてまいります。
この間、漁船評価標
準の一部改定又は機関
設備等の換装に伴う適
正評価の見直しにつ
いて、理解と協力を求め
た他、遊漁船業の適正
化に関する法律の施行
に合わせ、新たに「乗
客損害」をスタートさ
せ、普及促進の為の説
明会を開催しました。
また、漁船保険事務
研修会では、付保率ア
ップ、P-I保険(一般損
害)の保険金額増額等
を要請し、加えて、保
険金請求に関する諸手
続等の指導を行い、保
険早期支払いに努め
ました。
さらに事故防止関係
では漁協の共益事業と
して、海苔養殖漁業に
設置の浮標灯に対し、
一部助成を行った他、
漁船整備点検事業を継
続して実施し、漁船機
関事故の未然防止意識
の高揚を図りました。
また、事故防止啓蒙
普及事業では、港の入
口に標語を記入する等、
事故防止に対しては、
積極的な取り組みを行
ってまいりました。
加えて、今期は、会
計検査院による二度に
亘る調査並びに行政監
察庁の調査、水産庁の
無通告監査及び料率改



あいさつをする理事長漁船保険組合長

海区漁業調整 委員会だより

五月二十八日
兵庫県漁業調整委員会
漁業調整委員会委員協
議会を県中央労働セン
ターで開催
一、兵庫県の漁港に
ついて
平成二年五月県漁港
課から刊行された「漁
港の整備について」の
資料を中心に、兵庫
県漁港の概要と新
沿岸漁業構造改善事業
(後期対策)の計画や
実施状況等について、
県漁港課から説明があ
り、質疑応答がなされ
ました。
五月三十日
第三五七回但馬海区
漁業調整委員会を但馬
水産事務所会議室で開
催
一、小型機船底びき
網漁業(手網第一種漁
業)の許認可取扱方
針について(諮問)
許可の有効期間満了
に伴うもの、審議の
結果、原案どおりで差
支えない旨答申するこ
とに決定されました。
二、その他
(一)、京都府沖合海
区におけるいかつり漁
業について
(二)、但馬沿岸漁業組合連
合会と京都府漁業連
合会の間で取り交わさ
れた「協定書」につい

好きです きれいな海と川

大阪湾クリーン作戦
6月1日～6月30日

官民が一体となった
宣伝活動により、広く
ご協力をお願いします。

一般の環境美化意識を
啓発し、河川及び沿岸
岸へのごみ投棄の防止
を図るとともに、海岸
等の廃棄物の回収を行
い、もって大阪湾の環
境保全に資することを
目的として、大阪湾
クリーン作戦 が去る
六月一日より来る六月
三十日の一ヶ月間、展
開されておりますので、

大阪湾
クリーン作戦
実施中

但馬水産事務所か
ら報告がなされ、意見
交換が行われました。

赤潮テレホン情報
いつも新しい情報を用意しています。ご利用ください!!
☎(078)942-1534

水試ノート

試験研究の進め方について

水試職員一同、皆さんの御期待に沿うよう頑張っています。また、皆さんの御理解を得るため、本年度の主な業務のあらましを、新たに充実した課題を中心に紹介いたします。

資源部における進め方

- 一 漁場環境に関する調査研究
- 二 漁業生産に関する調査研究
- 三 漁業影響に関する調査研究

一は水温、塩分、栄養塩、赤潮生物等を調査し、漁場環境の変動

二は本県の重要水域の資源生態や餌料プランクトンの発生状況を調べるほか、マダイやカレイ類の大規模増殖場造成のための調査および効果調査を行います。また、資源管理型漁業推進のための調査も実施します。

三は本四連絡架橋工事が漁業に及ぼす影響を生物および環境の両面から総合的に調査するものです。

資源部の今年度の新課題は「大規模増殖場造成事業調査」および「イカナゴの資源生態調査」の二課題です。

以下にその概要を説明します。

①大規模増殖場造成事業調査・大規模増殖場はこれまで東淡路地区および神淡地区(マダイ)、明後地区(マダコ)、大阪湾北西部(異体類)の四か所で事業が完了又は造成中となっております。今年度は新たに播磨灘北西部地区にカレイ類を対象とした大規模増殖場を造成するため、稚魚及び親魚の産卵、分布、食性等の生態的調査を実施いたします。調査は平成二年度の単年度で行います。播磨灘北西部地区はマ

但馬魚便り 13

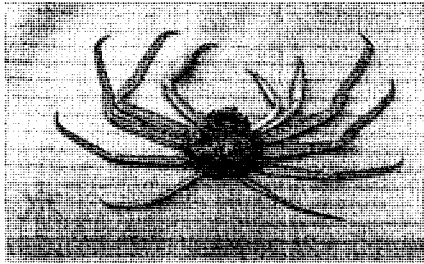
奇形ベニズワイガニ

三本のハサミ(錯脚)を持った珍しいベニズワイガニが、このほど、試験研究室に持ち込まれましたので紹介します。

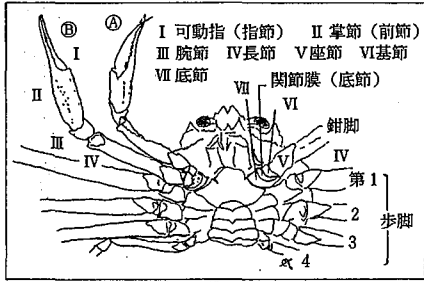
五月三十一日鳥取県境港に水揚げされたもので香住町柴山の山義商店がセリ落として購入したの中から発見され、提供を受けました。

標識魚などの報告もこのような加工業者さんによる発見が結構多いものです。

このような場合、漁場の特定がなかなか難しいのですが、今回は運よく漁船名が分かっていますので、操業場所を知ることが出来ました。



奇形ベニズワイガニの産卵場



ベニズワイガニのスケッチ

のことと思います。錯脚長(掌節・基節)は、正常脚の左側が二四〇mmであるのに対して右側は①一八二mm②二二五mmいずれも左錯脚より小さ目でした。スケッチにも示した

この異常錯脚は、付根(底節)は、共通ですが基節から先が完全に分離独立しており、①②はそれぞれが機能していたと推測され、これ以外に異常はなく歩脚長も左右対称

採年月日 1990年5月30日
採集場所 大和堆南縁 水深1,300m付近 (39°05'N, 134°55'E)
漁法 カニ籠
標本の大きさ 性:オス
甲長:132mm
甲幅:134mm
体重:785.3g (水感かに)

	左(正常側)	右①	右②
掌節の長さ	63mm	45mm	58mm
錯脚長(指節~基節)	240	182	225
錯脚	92	73	83
長節の長さ			
第1歩脚	150	149	
2	151	146	
3	135	131	
4	92	90	

いつ頃から三本のハサミを持つようになったか分かりませんが、成ガニ以前からこのような形態で脱皮し、成長したものと考えられます。

はたして摂餌行動や交尾行動にとって、よ便利であったろうかとその生活ぶりを皆さんと一緒に想像してみてください。

(但馬水産事務所 試験研究室)

あわじトピック うみがめの産卵

洲本市中川原町厚浜海岸(炬口漁協の漁業権内)で、大きなカメがゆっくり海水に消えていくのが見えます。ともあれ、地域の活性化をどう図っていくか、今後議論を呼びます。

りやくと、砂浜にこんなもつと砂をかぶせた産卵場を確認しました。淡路島の各地の砂浜では、毎年うみがめの産卵が確認され、自然の浜の大切さを教えられています。特に、漁業者は、うみがめを大事にし、酒を飲まして海に戻してやる風習も残っています。今、淡路島は、リゾート開発により、大きく変わろうとしています。うみがめ、自然をそのままにして欲しいといった声も出て来ています。

ため、本年度も水産試験場ではガザミ四〇万尾、クルマエビ二〇〇万尾、海産稚アユ五〇万尾の種苗生産を計画しております。

この調査は約五年を計画しております。

過去の漁業はいかに獲るかを考えたり、これからの漁業は、いかに残すかを考える必要があるのではないのでしょうか。資源管理の原点はここにあるように思われます。

増殖部における進め方

つくり育てる漁業である栽培漁業の推進のために種苗生産の安定化、海面及び内水面養殖漁業の発展を図るため、主に以下の点について努力しております。

一 種苗生産の安定化

また、本年度から但馬水産事務所を中心に、

新魚種開発として、高級魚であるクロソイやキジハタなどの種苗生産技術の解明を目的とした、親魚や孵化稚仔の飼育を開始しております。

また、本年度から但馬水産事務所を中心に、

河川漁業における資源の保護、増殖をはかるため、養殖管理技術の取り組み

ブリ、マダイ、フグなどの養殖漁業の安定のため、養殖管理技術の取り組み

三 海面増殖養殖漁業

取り組み

ブリ、マダイ、フグなどの養殖漁業の安定のため、養殖管理技術の取り組み

三 海面増殖養殖漁業

取り組み

ブリ、マダイ、フグなどの養殖漁業の安定のため、養殖管理技術の取り組み

24時間オールウェイズ

神戸漁業無線局

〈呼出名称〉 こうべぎよぎょう

〈専用周波数〉 26912KHZ

水産新領域開発事業について

その五 平成元年度「国際交流事業」視察調査結果4

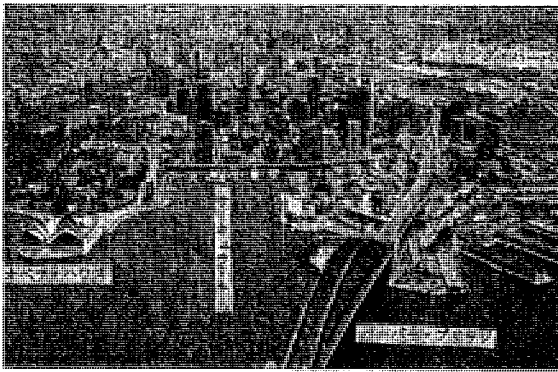
財団法人兵庫県水産振興基金

平成元年度の「国際交流事業」においては、本県でも色々と話題になっている「水産」開発、いわゆる「ウォーターフロント」の活用事例と周辺産業の現状や現地漁業の実情等の「プリズベーン」及び「ゴールドコースト」の状況についてご紹介いたしましたので、今回は「クイーンズランド州」に隣接する「ニュー・サウス・ウェールズ州」の「シドニー」における状況を紹介します。

一、シドニーの概要

「シドニー市」は、入り込んだ海岸沿いにクイーンズランド州はダイナミックな高層「プリズベーン」から建築物が壮麗な風景を描き、シドニー湾に美しいアーチを描く「ハーバーブリッジ」や真っ白な目撃を重むような屋根の「オペラハウス」と共に、シドニーを訪れる観光客は先ずラリア最大の都市でもあり、この国で最も歴史の古い港湾都市でもあります。

「シドニー」が州の中心地として、国の経済、文化の中心地として、又「主要観光地の一つ」として繁栄しているのは、建国二百年を迎えるに当たって、街に深く



シドニー周辺

「リオデジャネイロ」「香港」と並び世界三大美港の一つに数えられる「シドニー湾」を中心として、街に深く

「シドニー」は、入り込んだ海岸沿いにクイーンズランド州はダイナミックな高層「プリズベーン」から建築物が壮麗な風景を描き、シドニー湾に美しいアーチを描く「ハーバーブリッジ」や真っ白な目撃を重むような屋根の「オペラハウス」と共に、シドニーを訪れる観光客は先ずラリア最大の都市でもあり、この国で最も歴史の古い港湾都市でもあります。



シドニー周辺図

た都市の中で、再開開発事業を強力に推進しながら時代の変化に対応しつつあるモデル地と言えましょう。

「シドニー」が州の中心地として、国の経済、文化の中心地として、又「主要観光地の一つ」として繁栄しているのは、建国二百年を迎えるに当たって、街に深く

二、州政府「農業水産省」での現地説明

シドニーでの公式訪問地の一つとして、私達は市内の中心街にある「ニュー・サウス・ウェールズ州政府」の「農業水産省」を訪ねました。対応をしてくださったのは、水産局で魚類の生息管理を担当する「ミス・ジェニー」さん、専門知識が主人と一緒に二十近年近くシドニーに滞在し、日本大使の秘書官を務めたこともあるという杉崎婦人でした。

この水産局では、「現地の水産事情とウォーターフロント開発との



ミス・ジェニー（農業水産省）

具体的な、「シドニー」における現地の水産事情や「ウォーターフロント」活用例の主なものをいくつかご紹介いたします。

「遊漁」は、当地では「レクリエーション」と呼ばれ、一部の漁法以外はやはり許可制になっています。

当地における遊漁政策には、州政府の明確な方針があって、いずれの場合も自家消費の範囲内に数量を限定し、販売を認めていません。又、遊漁者の漁獲については「バック・リミット」と称される制度を採用し、魚種ごとにサイズを規制する共に、その量も家族構成により尾数を制限するという徹底ぶりです。その反面、遊漁者の人口が非常に多いことから、漁獲規制の内容を小雑誌にして配布したり、古船やタイヤ等を沈めたり、遊漁対策に関して日本よりはるかに進んでいるように感じました。それによって、漁業者と遊漁者との紛争は当地でもかなりある

漁業違反の取締はかなり厳しいようで、最近の事例では、アワビ漁業の違反者に対して一年間の収入に相当する六千万円の罰金を課したことがあるというような話を聞きました。

日本で問題になっている「遊漁」は、当地では「レクリエーション」と呼ばれ、一部の漁法以外はやはり許可制になっています。

当地における遊漁政策には、州政府の明確な方針があって、いずれの場合も自家消費の範囲内に数量を限定し、販売を認めていません。又、遊漁者の漁獲については「バック・リミット」と称される制度を採用し、魚種ごとにサイズを規制する共に、その量も家族構成により尾数を制限するという徹底ぶりです。その反面、遊漁者の人口が非常に多いことから、漁獲規制の内容を小雑誌にして配布したり、古船やタイヤ等を沈めたり、遊漁対策に関して日本よりはるかに進んでいるように感じました。それによって、漁業者と遊漁者との紛争は当地でもかなりある



ボンダイ・ビーチの一部

「ボンダイ・ビーチ」は、市の中心地から約4km東に位置し、シドニーの南海岸では最大の海水浴場です。ビーチでもあり、ウオーターの「ボンダイ」とは、フロントの「ボンダイ」先住民族のアボリジニ語で「岩に砕ける波」を意味しており、南太平洋の荒波が打ち寄せる海岸で、サーフィンのメッカとしても知られています。

ビーチに面して芝生の「ボンダイ・パーク」が拡がり、道路をはき、別荘住宅も多く建てられています。「リオン・シアター」や更衣室、土産物屋などが並んでいます。更に、この公園を囲むようにボンダイ・ビーチの中

水産局での話に引き続き、私達は直ぐ近くにある州政府の開発局を公式訪問しました。そこで対峙して下さったのは、開発局土木技術官の「マリー・ピント」さん、生物担当官の「イアン・シラング」さん、シドニー湾担当官の「ミセス・ジュリアス」さん、及び「ミセス・レベッカ」さんの四方で話が進んでいくことになりました。

この話は都市・港湾計画と沿岸海域利用者との関係について聞く積もりでしたが、進んでいくことになりました。

「ボンダイ・ビーチ」は、市の中心地から約4km東に位置し、シドニーの南海岸では最大の海水浴場です。ビーチでもあり、ウオーターの「ボンダイ」とは、フロントの「ボンダイ」先住民族のアボリジニ語で「岩に砕ける波」を意味しており、南太平洋の荒波が打ち寄せる海岸で、サーフィンのメッカとしても知られています。

ろでは規制をかなりゆるめていくそうです。又、シドニー市は都市景観の保全に非常に力を入れており、看板や夜間照明に至るまで細かくガイドラインを示しているというよう話を聞きました。

このほか、シドニー湾はかなりの船舶交通量が激しいところであるが、湾内での航路外での漁業操業を認めており、一般船舶との摩擦が生じていないという話や、日本で現在問題になっている有機リン系化合物(TPT)系の船底塗料の使用は禁止しているというよう話なども聞きました。

小さいというものの、やはり海岸を売り物に町が形成されており、リゾート産業が栄えるという図式は変わらないように思えました。

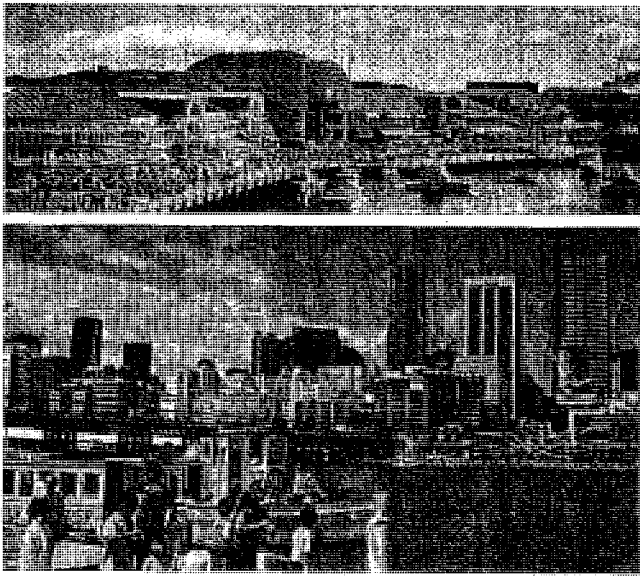
三、州政府「計画省」での現地説明

五、ハーバー・ブリッジとオペラハウス

市の中心街北部で、シドニー湾の南岸にあるサーキュラー・キーという船着場を挟んで、東側の岬に「オペラハウス」、西側の岬に「ハーバー・ブリッジ」があります。

ハーバー・ブリッジは、ジャクソン港をまたいで、シドニー発祥の地であるロックス地区とシドニー北部の住宅地区を繋ぐ重要な生活道路であると共に、オペラハウスと一体となった重要な観光資源でもあります。

オペラハウスは、一九五九年から一九七三年まで足掛け十五年、総工費八五〇万A\$（日本円にして百億円以上）をかけて完成させた建物で、資金難の



ハーバー・ブリッジ（上）とオペラハウス（下）

ため途中何度か建設中止になりかけた「いわく付き」の建物でもあろうです。デンマークの建築家・ヨルン・ウツソンがヨットの白い帆をイメージして設計したというこのオペラハウスは、二、七〇〇人収容の大ホール、オペラ劇場、ドラマンター、映画館などがあってオーストラリア国民の文化の殿堂であると共に、今や国内外から大勢の観光客を呼び寄せるドル箱スターともなっています。青く澄んだ海と空に優美な曲線を描いて白く輝く建物の美しさに観光客は魅了され、又再びシドニーを訪れたいと望むのだとそう、これも「ウォーター・フロントと周囲の景観が織り成す美の魔術」であると同時に、「地球発展と莫大な観光収入をもたらす魔法の玉手箱」と言えるでしょう。

六、シドニー湾岸と高級住宅街

ハーバーブリッジとオペラハウスのあるシドニー湾南岸のロックス地区からシドニー湾入口に当たるサウス・ヘッドに至る海岸線は、シドニー湾国立公園の中でも特に風光明媚な観光名所です。更にその中でも、ダブルボーン・ローズベ、ワトソンズベイと呼ばれる海岸の高台地域は、海岸風景が一段と美しいことから、いわゆる高級住宅街が連なっているのが水際の景観そのものが黄金の土地を生み出す場所だそう。

私たちは、普通の観光コースからは見えないシドニー湾の一角に、フィッシュ・マーケット、即ち「魚市場」があり、この魚市場には、「フィッシュ・マーケット」としては大きな施設が、ケッティン・オン・リテイア」と称する州政府の魚類市場担当局が運営する流通販売等施設と、民間経営の「シー・フード店」又は「マリン・フード店」と称する魚類小売店とが一緒に設置されており、この他に、鶏肉等の小売店もありまし

七、ダーリング・ハーバー

シドニー中心街西部にあるダーリング湾に面して一九八八年に完成した「ダーリング・ハーバー」は、五〇ヘクタールの広さの土地に「お祭り市場」（フェスティバル・マーケット・プレイス）、劇場、音楽堂などのある「市民公園」（タムバロン・パーク）のほか、水族館、国立海洋博物館、庭園、展示会場（エキジビション・センター）、ショッピングセンターや飲食店などのある「一大娯楽センター」です。

美しい湾岸に沿って二〇軒以上の専門店、ファッション・ブティック、レストランなどが軒を連ね、多くの楽しいアトラクションがある

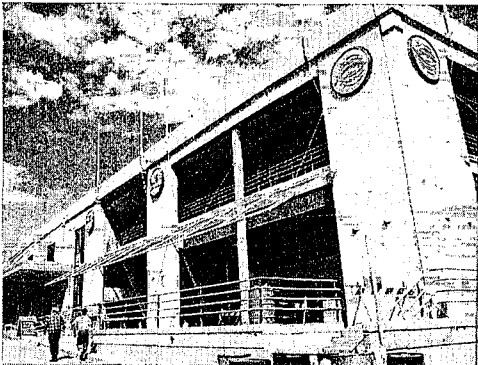
このダーリング・ハーバーは、もともと鉄道道の操車場があったところですが、鉄道を残した後の土地利用と地区の活性化を図る再開発事業として建設されたもので、一九八八年にはこの場所を国際見本市が開かれるなど、その規模の大きさとウォーター・フロントを活用した統一性ある再開発事業の成功例として世界的にも有名になっていくそう、日

八、シドニー・タワーとシドニー夜景

シドニー市の中心街にある高さ三二五mのシドニー・タワーはセンターポイントと呼ばれ、その展望台から見たシドニーの夜景は何とも形容のしがたわらぬという注釈付きでしたが、私達一同にすれば「とんでもない」と思わず溜息の洩れた別天地でした。水辺特に美しい海岸風景が人間の心をなごませ、出来ればその側で暮らしたいと望むのは万国共通の願いなのでしょう。

九、シドニー市内のフィッシュ・マーケット

日本の「中央卸売市場」兼「小売店」といった感じで、流通組織が極めて単純な当地としては大きな施設らしいのですが、日本の施設と比較すればかなりこじんまりとした規模の施設というのが正直な感想でした。それでも、中心となる荷捌き施設は、集荷された魚介類を入札にかけた後、貯蔵保管、或いは荷積みしたりする流通



荷捌施設

市場となっており、新築されたばかりの立派な施設で、内部には最新の電光掲示板入り交じって、神戸の百万ドルナイトをはるかに凌ぐ一千万\$ナイトを演出し、言わば夜のウォーター・フロアと冷凍冷蔵庫のほか、鮮魚、鶏肉等の小売店が数軒連なっており、鮮魚販売は市内からの買い出し客でなかなか賑わいを見せています。

これらの建物が取まった広場の裏奥には小さな製氷所や漁網店、その他があり、更に奥に進むと、「ブラック・ワトル・ベイ」という小さな湾港が開けていました。湾内の岸壁には、いずれも三トンの小型底びき網漁船が繋がれていました。

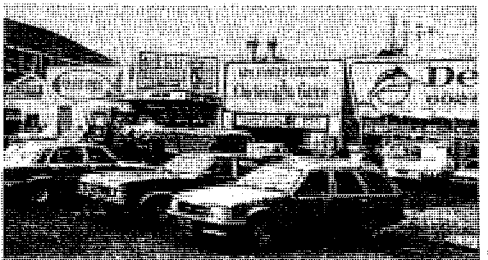
鮮魚販売店に並んでいる魚は、下水をしてそれなりに鮮度に気を使っているらしいのですが、日頃活魚を見慣れている私達の間から見れば、正直なところ「野垂れ死にの魚を山積みしている感じ」で、お世辞にも「生きのいい魚」という訳にはゆきませんでしたが、予想以上に豊富な種類と量には驚かされました。

エビ・カニ類では、イセエビ、ウチワエビ、



荷捌風景

アサヒガニ、タイワンガザミなど、又魚類では、タイ、アジ、サバ、ブリ、コチ、カナガシラ、シロギス、バトウ、アイゴなど日本と共通する魚もかなり多く、一部にはエビ類、アワビなどの冷凍品や水槽に生かしたロブスター、魚の切り身、くん製品、瓶詰類などが、仕切られた陳列棚に山積みされて売られていました。陳列棚には、いずれもkg当たりの単価が大きな字で「何ドル、何十セント」という形で示されており、安いもの（「野垂れ死にの魚を山積みしている感じ」）で約三ドル（三〇〇円）で、高いもの（イセエビ）で約二八ドル（三三〇〇円）の値札がついており、



小売店

平均すれば十ドル（二〇〇円）前後のものが多いように見受けられました。一般的には、エビ・カニ類が十五ドル（千二百円）前後とやや高く、魚類が八〜十二ドル前後とやや安いという感じでした。

価格的には、日本と比較して単価がかなり安いように思いましたが、オーストラリアの生活費が日本の約三分の一であることや、当地の牛肉がkgあたり約五〇〇円であることを考えれば、シーフードは現地の人々にとってはやりは高級食品に属するかも知れません。

なお余談ですが、杉崎夫人に聞いた話では、「昭和天皇の大葬の礼前後のしばらくの間、現地のイセエビ類の単価が三分の一程度まで下落して、私達には思わぬ福言がありました」ということですから、当地の魚価を引上げているのもどうも日本人であるらしいことがわかりました。

優秀作品決定

第1回 ひょうご水産写真コンクール

本県水産系統団体では初めての募集となる「ひょうご水産写真コンクール」の審査会が去る四月二十六日県立水産会館において開催されました。

審査は、兵庫県、本県各水産系統団体ならびに専門家の計五名の審査員により厳正にとり行われ、次の通り九名の方々による十三作品が選考されました。

- 「祝日の漁村(組)」 銅賞 森澤 イサオ氏
「干しだこ」 谷川 廣明氏
「串田」 山本 光雄氏
「寺坂 好司氏」 寺坂 好司氏
「和夫」 本庄 和夫氏
「武司」 竹中 靖氏
「久保田一義氏」 久保田一義氏

「冬の味覚(組)」 銀賞 寺坂 好司氏
当コンクールは、本県水産業の普及、PRを兼ねて広く県民の皆様に応募いただきました。



「冬の味覚」金賞となった郷土写真の一部

次回募集開始 平成二年七月中旬頃予定
(次回募集開始 平成二年七月中旬頃予定)

第一回「ひょうご水産写真コンクール」展示会のお知らせ
(A会場) 月日 六月十八日
(B会場) 月日 七月二十八日
場所 津居山港漁協
※B会場での展示は、兵庫県漁連主催の第十六回豊漁祈願祭と同時に開催となります。



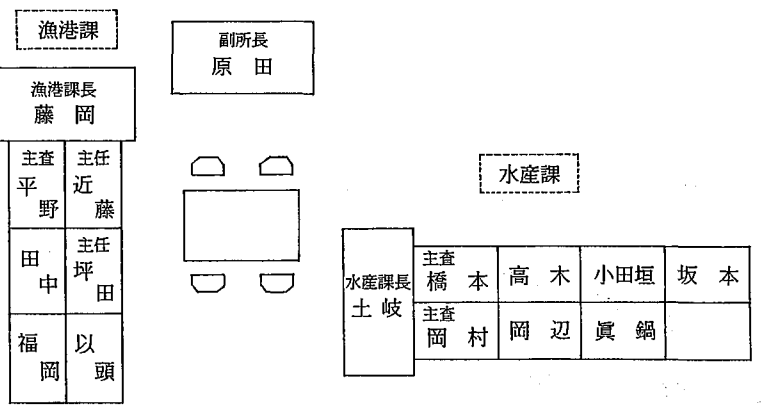
漁海況情報

平成2年5月 兵庫県立水産試験場

海況
明石海峡周辺 旬平均水温は上旬十四・六℃程度低目である。
中旬十五・五℃を示しており、平年に較べて上旬は〇・二℃高目、中旬は〇・三℃低目である。
大阪湾西部・紀伊水道 調査結果によると大阪湾の表層水温は十五・六〜十七・〇℃の範囲にあり、ほぼ平年並みである。また、紀伊水道北部の表層水温は十五・四〜十七・四℃の範囲にあり、平年に較べて一・〇〜二・〇℃程度低目である。
播磨灘 五月七、八日に実施した調査の結果によると、表層水温は十四・四〜十六・五℃の範囲にあり、平年に較べて〇・五℃程度高目である。
漁況
小型底曳網 明石海峡周辺を主漁場とする小型底曳網(ちん漕)では、サルエビ、メイタガレイ、アナゴ、マダコなどが主に漁獲されている。また板曳網ではアナゴ、エビ、マダコなどが主に漁獲され、明石海峡周辺漁場及び紀伊水道北部漁場における漁獲量は全般的に良くない。
船曳網 伊カナゴ(シンゴ)漁は、明石海峡周辺の一部の漁場で最近までかなりの漁獲量があったが、ほぼ終漁も近いと思われる。またシラス漁は、四月から五月にかけて僅かに漁があったものの、五月以降は昨年に較べて、かなり不漁に近い状態が続いている。

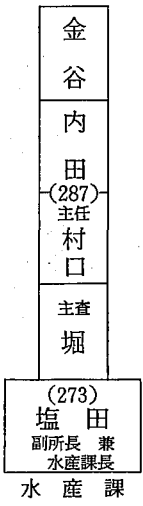
(県職員配置図)

洲本農林水産事務所

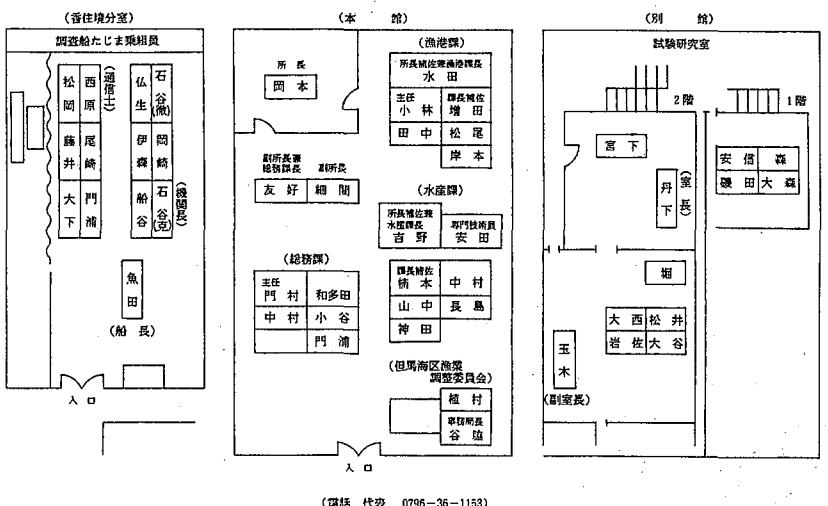


豊富な海づくりを! 住みよい漁村づくりを!
おすすめ

姫路農林水産事務所



但馬水産事務所



※()内は内線番号

「ひまわり」で見る海霧

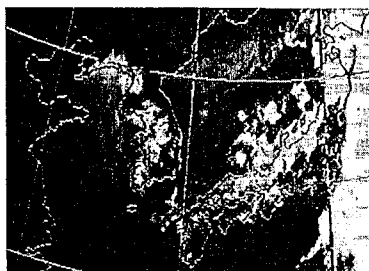
舞鶴海洋气象台

月	1	2	3	4	5	6	7	8	9	10	11	12	計	
海 域														
日本海北西部				2	7	10	10	16	4				49	
山陰沖西部				4	8	6	16	3					37	
山陰沖東部				2	4	5	3	16		1			31	

表(1)舞鶴海洋气象台発表の海上濃霧警報が出されていた日数(平成元年分)

気象庁では海上での安全航行のため、風に関する海上警報と合わせて海上濃霧警報を発表しています。舞鶴海洋气象台では日本海西部海域で霧が発生し、見通しがおよそ五〇メートル以下の時には海上濃霧警報を発表、注意を呼びかけています。

表(1)は、平成元年に舞鶴海洋气象台から発表された海上濃霧警報の日数で、四月から八月の間に集中しています。海霧の発生は気圧配置によって、おおよその見当がつくが、広い海域のどこで発生するのかが中々難しい問題です。以前は海上濃霧警報の発表に対しては、船舶からの観測状況が唯一の資料であったが、気象衛星「ひまわり」の雲画像が入るようになってからは、この雲画像によって霧の有無を識別することがほぼ可能になりました。

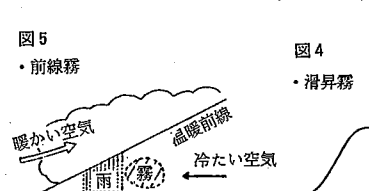
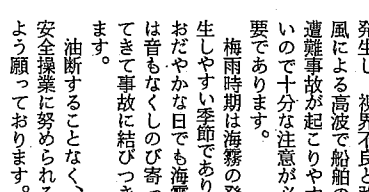
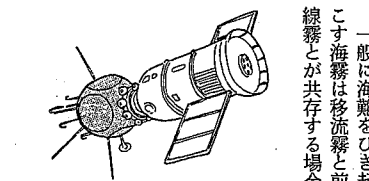
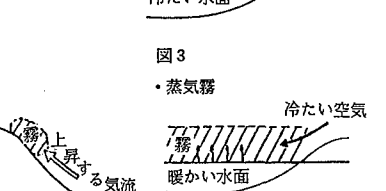
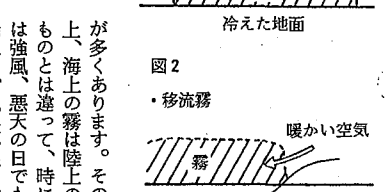
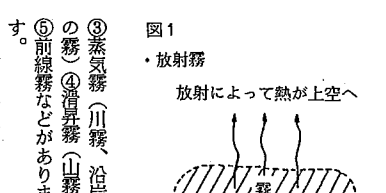


写真(1)は、赤外画像で、写真(2)は日本海北西部と黄海付近に写っているのが海霧で、「ひまわり」からの雲画像による霧の識別写真(1)、(2)は、舞鶴海洋气象台の気象衛星受画装置で撮った写真で、日本海北西部に海上濃霧警報が発表された時の今年五月八日十三時のもので、写真(1)は可視画像、写真(2)は可視画像、

霧の発生は、太陽光の温度が高く、海面の温度とあまり変わらないので、雲としてはいきりと写し出されないので、霧の上部表面は気温の逆転による安定層に抑えられているため滑らかで、可視画像では割と白く滑らかに写り、境界線は際だって明瞭になります。しかし、太陽光の夜間は可視画像による観測ができませんので、霧の発生条件として、

① 霧の発生条件として、霧の発生原因別に分類すると①放射霧(盆地霧)②移流霧(海霧)③蒸気霧(川霧、沿岸霧)④滑昇霧(山霧)⑤前線霧などがあります。①放射霧は、放射によって熱が上空へ逃げ、冷えた地面から蒸気が凝結して霧が発生します。②移流霧は、暖かい空気が冷たい水面上を流れる時に発生します。③蒸気霧は、川や沿岸から蒸気が立ち上がり、冷たい空気に触れて霧が発生します。④滑昇霧は、山や丘陵地帯で風が斜面を上る時に発生します。⑤前線霧は、冷たい空気と暖かい空気がぶつかる時に発生します。

霧の発生は、大気中の水蒸気が凝結してできるものであり、地表(海面)付近の雲です。見通しが1km以下のものを霧といい、1km以上のものを「もや」といいます。霧の発生条件として、①空気中に凝結核(海塩・煙霧粒子)が多く、②水蒸気量が十分で、③しかもその空気が冷却される、という三つの条件が必要で、霧の発生原因別に分類すると①放射霧(盆地霧)②移流霧(海霧)③蒸気霧(川霧、沿岸霧)④滑昇霧(山霧)⑤前線霧などがあります。



普及員だより

グループ活動実績発表会

平成二年二月二十一日(動)に分かれ、兵庫県二十一日、東京都農林年次大会において、第十七回全国婦人水産業従事者グループ活動実績発表大会が開催されました。

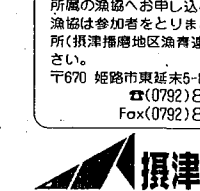
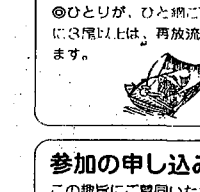
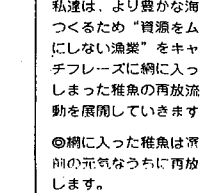
全国から三十一のグループが出場し、兵庫代表として、北淡町浅野浦漁協婦人部十名が参加しました。活動の発表については、三分科会(魚食普及、漁家生活、地域活

表(1)は、平成元年に舞鶴海洋气象台から発表された海上濃霧警報の日数で、四月から八月の間に集中しています。海霧の発生は気圧配置によって、おおよその見当がつくが、広い海域のどこで発生するのかが中々難しい問題です。以前は海上濃霧警報の発表に対しては、船舶からの観測状況が唯一の資料であったが、気象衛星「ひまわり」の雲画像が入るようになってからは、この雲画像によって霧の有無を識別することがほぼ可能になりました。

写真(1)は、赤外画像で、写真(2)は日本海北西部と黄海付近に写っているのが海霧で、「ひまわり」からの雲画像による霧の識別写真(1)、(2)は、舞鶴海洋气象台の気象衛星受画装置で撮った写真で、日本海北西部に海上濃霧警報が発表された時の今年五月八日十三時のもので、写真(1)は可視画像、写真(2)は可視画像、

霧の発生は、太陽光の温度が高く、海面の温度とあまり変わらないので、雲としてはいきりと写し出されないので、霧の上部表面は気温の逆転による安定層に抑えられているため滑らかで、可視画像では割と白く滑らかに写り、境界線は際だって明瞭になります。しかし、太陽光の夜間は可視画像による観測ができませんので、霧の発生条件として、

霧の発生は、大気中の水蒸気が凝結してできるものであり、地表(海面)付近の雲です。見通しが1km以下のものを霧といい、1km以上のものを「もや」といいます。霧の発生条件として、①空気中に凝結核(海塩・煙霧粒子)が多く、②水蒸気量が十分で、③しかもその空気が冷却される、という三つの条件が必要で、霧の発生原因別に分類すると①放射霧(盆地霧)②移流霧(海霧)③蒸気霧(川霧、沿岸霧)④滑昇霧(山霧)⑤前線霧などがあります。



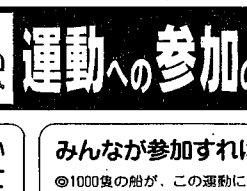
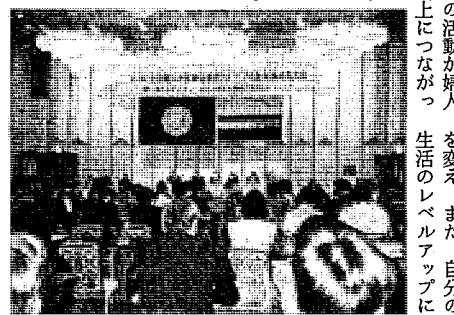
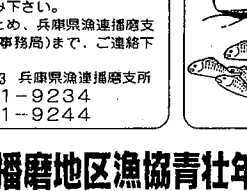
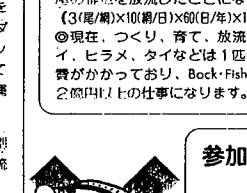
活動目標を部員達がはっきりと持って、他の集団との交流から活動を充実させている。自分達の活動が婦人の地位向上につながることを自覚してはいる。

生活環境の問題、特に合成洗剤の追放に力をつけている。自分達の活動で周囲を変え、また、自分の生活のレベルアップに

問題点は、若し時から婦人部への参加を呼びかけない、婦人部自体の発想や考えが部員の減少でとぼしくなっていることである。

浦婦人部は全国の活動とそのレベルの高さを実感するとともに、地域におけるこれからの婦人部活動へ意欲的な一歩を踏み出そうとしています。

霧の発生は、大気中の水蒸気が凝結してできるものであり、地表(海面)付近の雲です。見通しが1km以下のものを霧といい、1km以上のものを「もや」といいます。霧の発生条件として、①空気中に凝結核(海塩・煙霧粒子)が多く、②水蒸気量が十分で、③しかもその空気が冷却される、という三つの条件が必要で、霧の発生原因別に分類すると①放射霧(盆地霧)②移流霧(海霧)③蒸気霧(川霧、沿岸霧)④滑昇霧(山霧)⑤前線霧などがあります。



この大会に兵庫代表として参加した浅野

北淡路農業改良普及所

藤原康子

浅野浦漁協婦人部員(右から3番目)

サンテレビの「こちら海です」ロケ日より

5月21日放送 私のまちなしの ゲイト

神戸税関

世界百ヶ国以上の国と交易する国際都市神戸。年間一百万隻以上の船が出入りしています。その港の第一線で活躍し、貿易の秩序を維持、不正を水際で食い止める税関。私たちの暮らしのナショナルゲイトとして、頑張っている日頃あまり知られていない神戸税関の仕事にスポットをあててみました。

神戸税関は、慶応三年開港と同時に、兵庫運上所として設けられ、明治六年に神戸税関と改められました。神戸税関は、伊丹市を除く兵庫県、鳥取県、岡山県、島根県、広島県の山口県以外の中国地方と四国全域を担当し、全国九税関のうち四つの仕事に分かれ、①輸入品にかかる関税や内国消費税などの徴収を行い、適正な課税の調査をする税務行政、②貨物の輸出入の際の書類審査や貨物検査をする通関行政、③違法な輸出入が行われないよう貨物や人の動き、船舶や航空機を

監視したり、出入国する旅客の携帯品の検査などを行っている監視行政。そして、④目撃、貿易の振興や輸出入の便を図るための保税倉庫や保税工場などの保税地域の許可や搬出入の貨物の取締りを行う保税行政。国際社会の一員としてワシントン条約(野生の動物や植物を保護するため、国際取引を制限したり、禁止する条約)などの国際ルールの遵守、ニセブランド商品等の不正商品の監視、国民生活を脅かす麻薬、覚せい剤、拳銃の取締り、いわゆる社会に悪影響を及ぼす社会悪物品の国内流入を水際で防いでいます。年々、海外旅行者人口も増える中、私たちの税関のイメージは、輸入品などの税を徴収する部門だけに

とどまっています。監視したり、出入国する旅客の携帯品の検査などを行っている監視行政。そして、④目撃、貿易の振興や輸出入の便を図るための保税倉庫や保税工場などの保税地域の許可や搬出入の貨物の取締りを行う保税行政。国際社会の一員としてワシントン条約(野生の動物や植物を保護するため、国際取引を制限したり、禁止する条約)などの国際ルールの遵守、ニセブランド商品等の不正商品の監視、国民生活を脅かす麻薬、覚せい剤、拳銃の取締り、いわゆる社会に悪影響を及ぼす社会悪物品の国内流入を水際で防いでいます。年々、海外旅行者人口も増える中、私たちの税関のイメージは、輸入品などの税を徴収する部門だけに

とどまっています。監視したり、出入国する旅客の携帯品の検査などを行っている監視行政。そして、④目撃、貿易の振興や輸出入の便を図るための保税倉庫や保税工場などの保税地域の許可や搬出入の貨物の取締りを行う保税行政。国際社会の一員としてワシントン条約(野生の動物や植物を保護するため、国際取引を制限したり、禁止する条約)などの国際ルールの遵守、ニセブランド商品等の不正商品の監視、国民生活を脅かす麻薬、覚せい剤、拳銃の取締り、いわゆる社会に悪影響を及ぼす社会悪物品の国内流入を水際で防いでいます。年々、海外旅行者人口も増える中、私たちの税関のイメージは、輸入品などの税を徴収する部門だけに

とどまっています。監視したり、出入国する旅客の携帯品の検査などを行っている監視行政。そして、④目撃、貿易の振興や輸出入の便を図るための保税倉庫や保税工場などの保税地域の許可や搬出入の貨物の取締りを行う保税行政。国際社会の一員としてワシントン条約(野生の動物や植物を保護するため、国際取引を制限したり、禁止する条約)などの国際ルールの遵守、ニセブランド商品等の不正商品の監視、国民生活を脅かす麻薬、覚せい剤、拳銃の取締り、いわゆる社会に悪影響を及ぼす社会悪物品の国内流入を水際で防いでいます。年々、海外旅行者人口も増える中、私たちの税関のイメージは、輸入品などの税を徴収する部門だけに

とどまっています。監視したり、出入国する旅客の携帯品の検査などを行っている監視行政。そして、④目撃、貿易の振興や輸出入の便を図るための保税倉庫や保税工場などの保税地域の許可や搬出入の貨物の取締りを行う保税行政。国際社会の一員としてワシントン条約(野生の動物や植物を保護するため、国際取引を制限したり、禁止する条約)などの国際ルールの遵守、ニセブランド商品等の不正商品の監視、国民生活を脅かす麻薬、覚せい剤、拳銃の取締り、いわゆる社会に悪影響を及ぼす社会悪物品の国内流入を水際で防いでいます。年々、海外旅行者人口も増える中、私たちの税関のイメージは、輸入品などの税を徴収する部門だけに

とどまっています。監視したり、出入国する旅客の携帯品の検査などを行っている監視行政。そして、④目撃、貿易の振興や輸出入の便を図るための保税倉庫や保税工場などの保税地域の許可や搬出入の貨物の取締りを行う保税行政。国際社会の一員としてワシントン条約(野生の動物や植物を保護するため、国際取引を制限したり、禁止する条約)などの国際ルールの遵守、ニセブランド商品等の不正商品の監視、国民生活を脅かす麻薬、覚せい剤、拳銃の取締り、いわゆる社会に悪影響を及ぼす社会悪物品の国内流入を水際で防いでいます。年々、海外旅行者人口も増える中、私たちの税関のイメージは、輸入品などの税を徴収する部門だけに

とどまっています。監視したり、出入国する旅客の携帯品の検査などを行っている監視行政。そして、④目撃、貿易の振興や輸出入の便を図るための保税倉庫や保税工場などの保税地域の許可や搬出入の貨物の取締りを行う保税行政。国際社会の一員としてワシントン条約(野生の動物や植物を保護するため、国際取引を制限したり、禁止する条約)などの国際ルールの遵守、ニセブランド商品等の不正商品の監視、国民生活を脅かす麻薬、覚せい剤、拳銃の取締り、いわゆる社会に悪影響を及ぼす社会悪物品の国内流入を水際で防いでいます。年々、海外旅行者人口も増える中、私たちの税関のイメージは、輸入品などの税を徴収する部門だけに



取材中のスタッフたち



天然石鹸普及キャンペーン 淡路地区で実施!

兵庫県漁連・兵庫県漁婦連

来る七月九日〜七月十一日の三日間に兵庫県と兵庫県漁連の共催で「天然石鹸普及キャンペーン」を淡路地区において実施します。

このキャンペーンは、兵庫県漁連が主催し、淡路地区にも日程を組んで実施します。

先して天然石鹸を使用

私たちの誓い
合成洗剤は
1. 買わない
2. あげない
3. もらわない

兵庫県漁連・兵庫県漁婦連・漁協

兵庫JCC通信 今農協・生協では

農業協同組合 お米と友達になってね。バケツ稲づくり資材を小学校に寄贈するもの。小學校ではバケツと土を用意してもらっています。観察ノートには、種もみを水に浸す「浸種」から刈り取り・精米までの作業をイラスト入りで説明してあり、観察記録がつけられるようになっています。

三田市農協では、地区内の小学校四校を選び、五年生の各クラスに寄贈。五月十九日から農協の営農指導員が各校を訪れ、「お米がで

きるまで」の話をしてくださる指導員がいます。また同農協では、六月三日から三田市内で開かれる「三田花しょうぶと母子(もうし)ふさとまつり」に訪れた人の中から希望者百五十人にこの資材を配布し、「母と子の体験稲づくり」に取り組んでもらうことになっています。

生活協同組合 兵庫県生協連通協総会を開催

兵庫県生協連通協総会を開催

五月十日(木)午後一時から県民会館十一階ホールで開催しました。総会の代議員三十九人中三十五人が出席(内

委員出席三人)、一九九〇年度活動方針など七議案について審議・全議案を可決・承認しました。

あいさつに立った高村勲会長は、「日本、世界の経済社会が変化する今のこのような時代こそ、生協は本質的な役割を充足できる体制を強化しなければなりません。兵協連に結集する単協の皆さんが、県内の連帯強化にご尽力いただき同時に、経済社会における消費行動が県をこえて強まりつつある中で、消費者利益を守り、くらしを守る生協の役割を一層高めていく努力をする時期にきている」と述べました。

続いて各来賓に祝辞をいただいたあと、一九九〇年度活動方針や第四次中期計画など七議案の審議に入り、全議案を可決・承認しました。なお、五月十日付で新会長に灘神戸生協の竹本成徳組合長が就任し、高村氏は名誉理事に選任されました。

大福に減少。交感以前の子魚は体が透明で今のところ白化になるか、正常になるか判らないが、先行組と同様の飼育方法をとっているため、大いに期待できそう。配布は五月中旬から六月上旬となる予定。

マガイの種苗生産は五月三日より開始。マガイの子魚池には加温設備がなく、水温については、自然まかせ。本来なら地先水温一五℃での生産開始が良いのだが、暖冬のためか産卵が早まり五月初めでピークとなる。親魚に産卵を待つよう説得するわけにはいかず、地先水温一四℃での開始。水温が低いぶん成

長は遅く、飼育期間は長びきそう。ガザミ事業場も本年よりスタート。五月上旬より抱卵ガザミを確保。五月下旬には生産を開始し、二〇〇万尾のC種ガザミを生産予定。近い将来五〇〇万尾の生産に向け、施設にあった最良の飼育方法を確立すべく頑張りたい。(兵裁協 末原)

兵庫県でも協同組合四団体が共催し、この日を祝う大会を開いています。

今年のテーマは「アジアと女性と協同組合」。インド協同組合中央会の代表を迎え、アジアとの交流を深めることです。

開催日時 平成二年七月七日(土)午後一時〜三時三〇分

開催場所 灘神戸生協生活文化センター 二階ホール

行事の内容

◎記念式典

◎インドの民族音楽演奏

◎留学生とともに語る

◎民族衣装の紹介

◎兵庫JCC宣言

兵庫県でも協同組合四団体が共催し、この日を祝う大会を開いています。

今年のテーマは「アジアと女性と協同組合」。インド協同組合中央会の代表を迎え、アジアとの交流を深めることです。

開催日時 平成二年七月七日(土)午後一時〜三時三〇分

開催場所 灘神戸生協生活文化センター 二階ホール

行事の内容

◎記念式典

◎インドの民族音楽演奏

◎留学生とともに語る

◎民族衣装の紹介

◎兵庫JCC宣言

