

豊かで充実した老後を
漁業者年金

ひとりばりは万人のために、万人はひとりのために

招

2月号 No. 412
一部 10円

発行所 兵庫県漁業協同組合連合会
(財)兵庫県水産振興基金
神戸市兵庫区中之島 2-2-1
TEL 681-6954~7
発行人 兵庫県漁業協同組合連合会

勲五等瑞宝章受章

祝賀会が盛大に開催 県知事ら出席
260余名

東由良町漁業協同組合長理事
兵庫県漁業共済組合長理事
全国共水連兵庫県事務所長
榎本 實氏



昨秋、勲五等瑞宝章受章の栄に浴された榎本實氏の受章祝賀会が、去る一月十八日、ホテルシュレナの「華雅歌の間」において、日原俊民兵庫県知事、原健三郎衆議院議員、県議会、行政庁等、多数の来賓をはじめ、系統団体、漁協など二百六十余名の出席を得て盛大に開催されました。

式典は、主催団体を代表し、吉岡修一県漁業共済組合副組合長の挨拶から始まり、引き続き日原俊民兵庫知事、原健三郎衆議院議員、伊東正義漁業連合会長(小林副会長代理)谷安司洲本市長、酒部龍三県漁業連合会長の祝辞が述べられた。祝賀会には、祝賀状が送られた。京谷昭夫水産庁長官等の祝電が披露され、また東由良町漁協三理事より記念品の贈呈、榎本夫妻の孫、榎本恵介、真希さんからの花束贈呈、そして受章者の謝辞と、厳粛のうちに滞りなく執り行われまし

第4回西日本漁業青壮年部連合会

総会・懇談会が神戸市で開催される

去る一月十日神戸市内の六甲荘にて、西日本漁業青壮年部連合会第4回定期総会及び懇談会が全十五会員、延べ六十一名参加のもと開催された。総会は午後一時に開会され、西日本漁業連合会(山口県漁業連合会)より主催者挨拶がなされた。次に来賓を代表して、全漁連青原常務及び兵庫県水産課坂井参事、ならびに兵庫県漁連の酒部会長より祝辞が述べられた。議長は開権県である本県漁業連の沖会長が選任され、上程された三つの議案について審議を進めた。まず第一号議案として「平成二

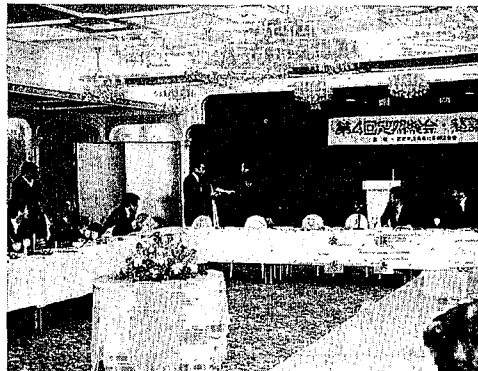


西日本漁業連合会が議長を務める

「その他の件」として「ロランC」存続に係る陳情書の提出」が鹿児島県漁業連より上程されたが、審議の結果、これについても異議なく承認され、用意されていた陳情書が石村会長より全漁連青原常務へと手渡された。議案審議は何れの議案とも滞り無く進行し、総会は無事閉幕した。総会終了後、引き続き同会場にて西日本漁業連懇談会が開催され、本県漁業連の磯田副会



▲酒部県漁連会長が祝辞を述べられているところ
▼石村会長より青原全漁連常務へ陳情書を手渡す



火が着いたようであった。なお、次回開催県には高知県が決定された。



主催団体代表吉岡県漁業共済副組合長の開会挨拶

系統団体の要職にあつて、持ち前の誠実さと粘り強い実行力により、海協系統運動の普及拡大に貢献された功績はきわめて多大なものがあつて、真に水産関係指導者の範として高く評価されて、このたびの叙勲となつたのであります。氏の今後ますますのご活躍をお祈りいたします。
○主催団体
兵庫県漁業共済組合
共水連兵庫県事務所
社団法人淡路水交会
東由良町漁業協同組合
○協賛団体
兵庫県大阪漁業振興協会
東清水水交会
洲本市漁業振興対策協議会
由良町漁業協同組合連合会

24時間オールワツタ
神戸漁業無線局
(呼出名称) こうべきよぎよう
(専用周波数) 26912KHZ

水試ノート ズワイガニ移殖放流経過について

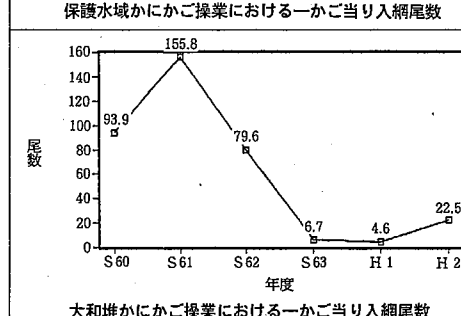
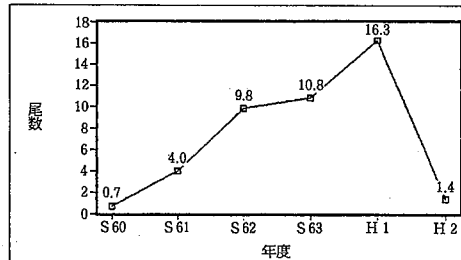
ズワイガニは、冬の味覚の代表として、但馬地域の底曳網漁業の重要な魚種となっています。本県のズワイガニ漁獲量は、昭和四十年代には、五、〇〇〇トンを超える時期もありましたが、現在では資源の枯渇によって、その漁獲量は、当時の十分の一以下にまで減少しています。

本県では、ズワイガニ資源の保護・増殖を促進するため、昭和五十九年に香住沖、水深二五〇mに保護水域を設け、昭和六〇年より日本海中部にある大和堆から移殖放流を行ってきました。これまでの移殖放流結果等について、その概要を報告します。

「調査内容と方法について」
移殖放流は、大和堆でのズワイガニの採捕と、保護水域内の生息密度調査、及び標識放流による定着・移動状況の調査に分けられます。

ズワイガニの採捕漁具は、ベニズワイ籠を使用しました。「大和堆での採捕結果について」
大和堆で採捕を開始した昭和六〇年から六十二年までの三年間は、一籠当りのズワイガニ採捕数は、七九・六尾（一五・八尾）で、但馬海域に比べ、非常に

高密度に分布していることが伺えました。しかし、昭和六十二年以降、五尾の範囲にありま



この六年間に移殖放流したズワイガニは、合計五四、九六〇尾になります。大和堆では、昭和六十二年頃から外国の大規模漁船によるトロール漁業がしばしば目撃されるようになってきました。これらの漁船がズワイガニを漁獲しているという証拠はありませんが、漁場の荒廃を招いていることは充分考えられると、大和堆のズワイガニ資源の悪化が心配されるところです。

「保護水域生息密度調査について」
保護水域内の調査は、各年六月を中心に行っています。各年の一籠当り採捕数は、昭和六〇年の移殖放流を行う以前では、〇・七尾以下でしたが、その後、年々採捕数は増加し、平成元年には、一六・三尾となり、調査開始当初の約二・三倍になりました。また、保護水域内では採捕される成体雌ガニの中に大和堆で採捕される甲幅の小さなものがみられるようになり、移殖放流の成果が示唆されてきました。しかし、平成二年には一転して採捕数は、一・四尾に減少しました。このように、この原因は、はっきりわかっていませんが、昭和六十二年以降、移殖放流数

が極端に減少していることも一つの要因と考えられます。保護水域の調査は今後とも継続し、検討していきたいと考えています。

「標識放流ズワイガニの再捕報告から、二再捕結果について」
標識放流したズワイガニの再捕報告から、移殖放流したズワイガニにも放流後、二年、四年目の再捕がみられ、地先海域の環境に適應し、再生産に加わっていると考えられます。

また、標識ガニの移動状況は、雄ガニでは、放流点（水深二五〇m）よりやや深所への移動がみられ、雌ガニでは、水深二五〇mに沿って東西に移動する傾向がみられます。

その移動距離は、ほとんどのものは、放流点から二〇km以内で再捕されており、大きな移動は行わず、保護水域周辺から但馬海域内に留まっています。また、再捕結果から、これまで最大の移動距離は、東に三六km、西には六二kmでした。以上が、移殖放流とその関連調査の結果です。大和堆からの移殖業者の資源保護に対する意識は以前にも増して高くなっており、調査にもさらに協力的に

なっています。保護水域内には、平成元年度より魚礁設置が進められており、本年度、工事が完了しました。これを期に、地先資源の保護・増殖をさらに進め、未長く資源利用できる方を考えていきたいと思っております。

（但馬水産事務所 試験研究室 岩佐）

漁海況情報

平成三年一月 兵庫県立水産試験場

海況

明石海峡周辺 旬平均水温は上旬一〇・二℃、中旬一〇・八℃を示しており、平年に較べて上旬は一・一℃高目、中旬は〇・八℃高目である。

播磨灘 一月七・八日に実施した調査の結果によると、表層水温は一〇・二〜一一・八℃の範囲にあり、ほぼ平年並からやや低目にあり、ほぼ平年並と

漁況

小型底曳網 明石海峡周辺を主漁場とする小型底曳網（ちん漕）では、マグコ、イナダコ、キス、アйнаメなどが主に漁獲されている。先月に漁獲が多かったアナゴは、今月中旬以降になって減少の傾向にある。また小型のマアジの漁獲が今月になってから多くなっている。一方、板屋網ではアナゴ、キス、マダコなどが主に漁獲されている。

一本釣・曳縄釣 明石海峡及びその周辺海域では、タチウオ、ア

但馬魚便り

クロザコエビ

体長一〇〇〜一二〇ミリ、体重一八〜二五グラム、体色が赤褐色の中型のエビで底曳網で漁獲される重要な魚種の一つであります。内海の砂質域でよく見られるエビで、形態は似ていますが、通称「どろえび」の名で親しまれており、水深二〇〇メートル付近より深所の泥砂、泥質域に生息しています。漁獲される時、その汚れが

その二種目はこれよりやや小ぶりですが、卵径が二ミリとやや大きく、卵色は褐色を帯びた緑色で、そして第六腹節背面に棘をもっているのが特徴です。前者は、水深二〇〇〜三〇〇メートル付近に多く分布し、後者はこれより深い所に



分布しています。そして、三種目は和名が付されていないエビで、体型は前者より小型（八〇ミリ程度）で、卵径も小さい（〇・八ミリ）種類がいます。前者は、産卵期は二〜三ヶ月程が水揚げされています。クロザコエビは、中腸腺が大きいので身が黒くなりやすく、保存性が低く長距離輸送に難点があります。やはり但馬の味覚として地元の味わうのが一番です。

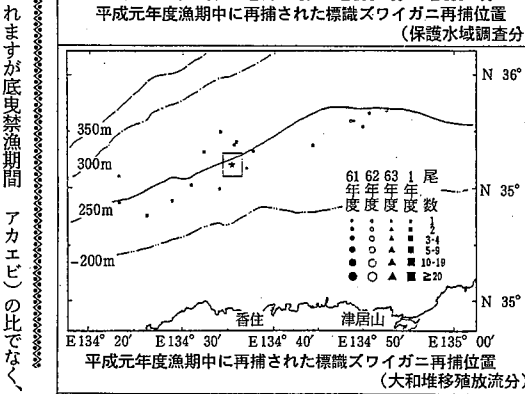
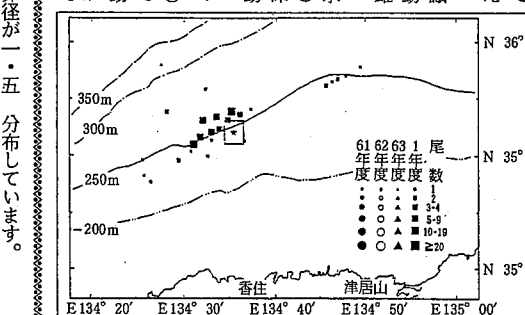
（但馬水産事務所 試験研究室）

濃緑色で卵径が一・五〜二・〇mm程度のもので、クロザコエビで「しろえび」とも呼ばれるのがはつきりしています。

その二種目はこれよりやや小ぶりですが、卵径が二ミリとやや大きく、卵色は褐色を帯びた緑色で、そして第六腹節背面に棘をもっているのが特徴です。前者は、水深二〇〇〜三〇〇メートル付近に多く分布し、後者はこれより深い所に

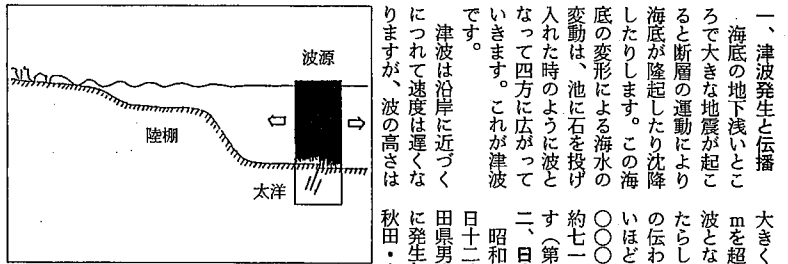
れませんが底曳網漁期間の夏季（七月下旬〜九月月上旬）に幼生がふ出します。また、産卵期は二〜三ヶ月程が水揚げされています。クロザコエビは、中腸腺が大きいので身が黒くなりやすく、保存性が低く長距離輸送に難点があります。やはり但馬の味覚として地元の味わうのが一番です。

（但馬水産事務所 試験研究室）



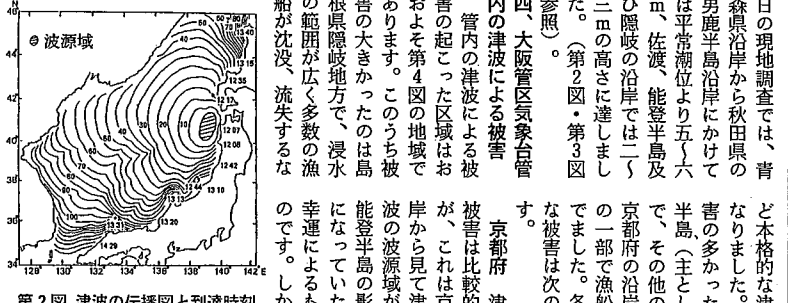
季節風 日本海中部地震の津波による被害

舞鶴海洋気象台 測候課長 池 淵 昶 允

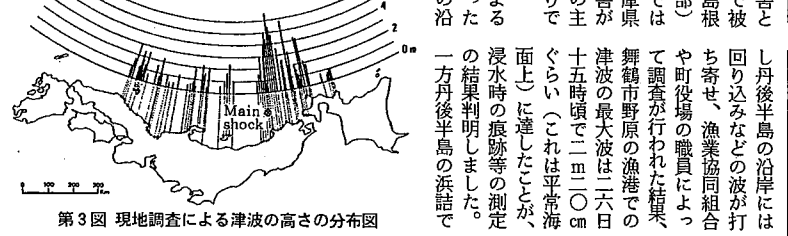


第1図 津波発生と伝播

一、津波発生と伝播
海底の地下浅いところで大底の地震が起ると断層の運動により海底が隆起したり沈降したりします。この海底の変形による海水の変動は、池に石を投げ入れた時のように波及して四方に広がっていきます。これが津波です。



第2図 津波の伝播図と到達時刻



第3図 現地調査による津波の高さの分布図

第4図 津波被害発生域(波形を付した海岸)
波高約一m二〇cm位の津波があり、この高さとは写真で防波堤の高さと比較することによって確かめられた。但馬県民局の調査により、舞鶴市野原の漁港で津波の最大波は二六〇cmに達した。各府県の主な被害は次のとおりである。京都市 津波による被害は比較的確かたが、これは京都市の沿岸から見て津波の波源域の影にあって被害が少なかった。一方丹後半島の浜詰で、浸水時の痕跡等の測定の結果判明しました。

海産物調整委員会だより

一月二十四日
兵庫東灘戸内海海産物調整委員会協議会を兵庫中央労働センターで開催
一、マリノベーション構想について
学識経験委員の甲南大学教授三島泰雄先生から「マリノベーション構想について」の題で兵庫県の中長期計画・構想実現における問題点等について講演をされた。それに対し質疑応答、意見交換等が活発に行われました。

普及員だより

一月二十一日
但馬海産物調整委員会委員協議会を但馬水産事務所会議室で開催
一、小型いかづり漁業に係る近隣府県の漁業調整規則改正の動向について
小型いかづり漁業に係る、鳥取県、島根県における漁業調整規則改正及び京都府海産物調整委員会指示改正の動向について、但馬水産事務所から説明がなされ、意見交換が行われました。

漁村料理「プラス」農村料理でモデル献立表を作成

高砂市漁連婦人部が全国大会へ
高砂市漁連婦人部は、このほど農村地域の生活改善グループとの交流会で学んだことを生かして、日本型生活の「プラス」農村料理「プラス」農村料理として、海と山の幸をバラエティ豊かに織りませた季節ごとのモデル献立表を作成しました。(下表を参照)

季節	献立名	食品構成	食品名
春のモデル献立	①ご飯	魚介類	あさり、わかめ、いかなご、シヤコ
	②あさりの味噌汁	魚介類	あさり、わかめ、いかなご、シヤコ
	③かつお煮	魚介類	あさり、わかめ、いかなご、シヤコ
	④ほうれん草のごま和え	野菜類	ほうれん草、ごま油
夏のモデル献立	①ご飯	魚介類	ベラ、エビ、ネボト、タコ、チリメン
	②かばちととうふの味噌汁	魚介類	かばち、とうふ
	③ちりめんじゃこ入り卵焼き	魚介類	ちりめんじゃこ、卵
	④ほうれん草の味噌煮	野菜類	ほうれん草、味噌
秋のモデル献立	①ご飯	魚介類	穴子、小アジ、車エビ、タコ、イカ、ツナ
	②なまこあん	魚介類	なまこ
	③おぼろ汁	魚介類	おぼろ
	④青菜のしらすあえ	魚介類	しらす、青菜
冬のモデル献立	①ご飯	魚介類	カキ、ワタリガニ、コチ、平ガレイ、ちりめんじゃこ、花かつお
	②なまこあん	魚介類	なまこ
	③おぼろ汁	魚介類	おぼろ
	④ほうれん草の味噌煮	野菜類	ほうれん草、味噌

税のしるべ

所得税の確定申告は

正しく、お早めに



平成二年(平成二年一月一日から平成二年十二月三十一日)分の所得税の確定申告の受付が、二月十六日から始まります。申告期限は三月十五日ですが、期限間近になりますと税務署は大変混雑し、落ち着いて相談できなかったり、長時間お待ちいただくようなこともありますので、確定申告はできるだけ早めにお済ませください。

正しい確定申告を

所得税は、納税者が自ら一年間の所得金額とその税額を正しく計算して申告し、納税する必要がある人なかつたり、誤った申告を採っています。昨年一年間の所得金額と税額を正しく計算し、お早めに申告を納税してください。

確定申告をしなければならぬ場合

次のような場合は、確定申告をしなければなりません。

- サラリーマンの方
①給与の年収が千五百万円を超える場合
②給与を二か所から受けている人で、給与所得や退職所得以外の所得金額の合計額が二十万円を超える場合
③給与を二か所以上から受けている場合など
- その他
①給与を二か所以上から受けている人で、給与所得や退職所得以外の所得金額の合計額が二十万円を超える場合
③給与を二か所以上から受けている場合など

控除を受けるために必要な書類

所得控除や税額控除を受けるには、確定申告を行うときに、領収書や証明書などの添付をあらためて用意しなくてはなりません。控除を受けるには、必要な書類を提出する必要があります。なお、確定申告をする必要のないサラリーマンの方でも、医療費控除や雑損控除、住宅ローン控除などの控除を受けられるときは、確定申告をすれば源泉徴収された所得税が還付されます。この還付を受けるための申告は二月十六日以前でも受け付けていますから、申告書は早めに提出してください。

れた源泉徴収票は添付しなければなりません。

- 雑損控除
被害を受けた住宅、家財の損害額の明細書や災害等に関連したやむを得ず支出した金額の領収書
- 医療費控除
支払った医療費の領収書
- 生命保険料控除
一般の生命保険料など
- 住宅ローン控除
住宅ローン契約の取引について正確に記録し、請求書・領収書等の書類を整理、保存することが必要です。
- 青色申告の特典
「白色申告者も必要書類が必要となっており、所定の帳簿を備え付け、その記帳に基づき青色申告書を作成する人です。

あなたも始めてみませんか青色申告を!

商売などをしていて、自分の所得を正確に計算するために、計算の基礎となる毎日の取引について正確に記録し、請求書・領収書等の書類を整理、保存することが必要です。

「白色申告者も必要書類が必要となっており、所定の帳簿を備え付け、その記帳に基づき青色申告書を作成する人です。

確定申告による所得の納税期限は、三月十五日(金)となっており、期限内に納税を済ませましょう。

なお、一度に納められないときは、延納制を利用することができます。

これは、確定申告で納めることとなる税額の二分の一以上を三月十五日までに納めれば、残りの税額は五月三十一日まで納付を延期することができます。

ただし、延納期間中は、年七・三%の利子税がかかります。

納税は期限内に

振替納税のご利用を

納税方法には、振替納税制度があります。この制度を利用すれば、銀行などの預貯金口座から振替によって納税することができます。納税のための手間が省け、また、うっかり納期限を忘れて滞納することがありません。

新設に希望される方は、税務署が預金先の金融機関に、「預貯金口座振替依頼書」を提出してください。

にせ税理士にご注意

確定申告の時期には、このような「にせ税理士」は、法律に違反するだけでなく、依頼した方に迷惑をかける結果になることがありますのでご注意ください。

個人事業者の方へ

消費税の申告と納税は4月1日まで

平成二年分の消費税の申告と納税はもうお済みでしょうか。申告期限は四月一日(月)までですが、期限間近になりますと税務署は大変混雑して、相談が落ち着いてできなかったり、長時間お待ちいただくようなことにもなりかねませんので、申告はお早めにお済ませください。

また、確定申告による消費税の納期限も申告期限と同じく四月一日となっておりますので、お忘れのないようにしてください。

消費税のしくみ

消費税の基本的な仕組みは次のとおりです。

課税対象：国内において事業者が事業として対価を得て行う資産の譲渡、資産の貸付け及び役務の提供(資産の譲渡等)、ただし、家事消費を含む。

納税義務者：事業者。ただし、前々年(昭和六十三年)の課税売上高三千万円以下の事業者は納税義務を免除(免税事業者)。

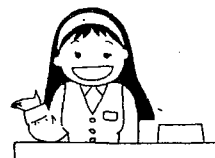
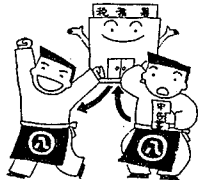
消費税率：標準税率は百分の九(9%)、軽減税率は百分の八(8%)。

課税標準：課税資産の譲渡等の対価の額、ただし、家事消費は原則として時価。

税率：三% (普通乗用自動車等の譲渡については、平成四年三月三十一日まで六%)

納付税額の計算：納付税額 = 課税売上高に課税標準を乗じた額 - 課税仕入高に課税標準を乗じた額

なお、中小事業者の事務負担等を軽減する

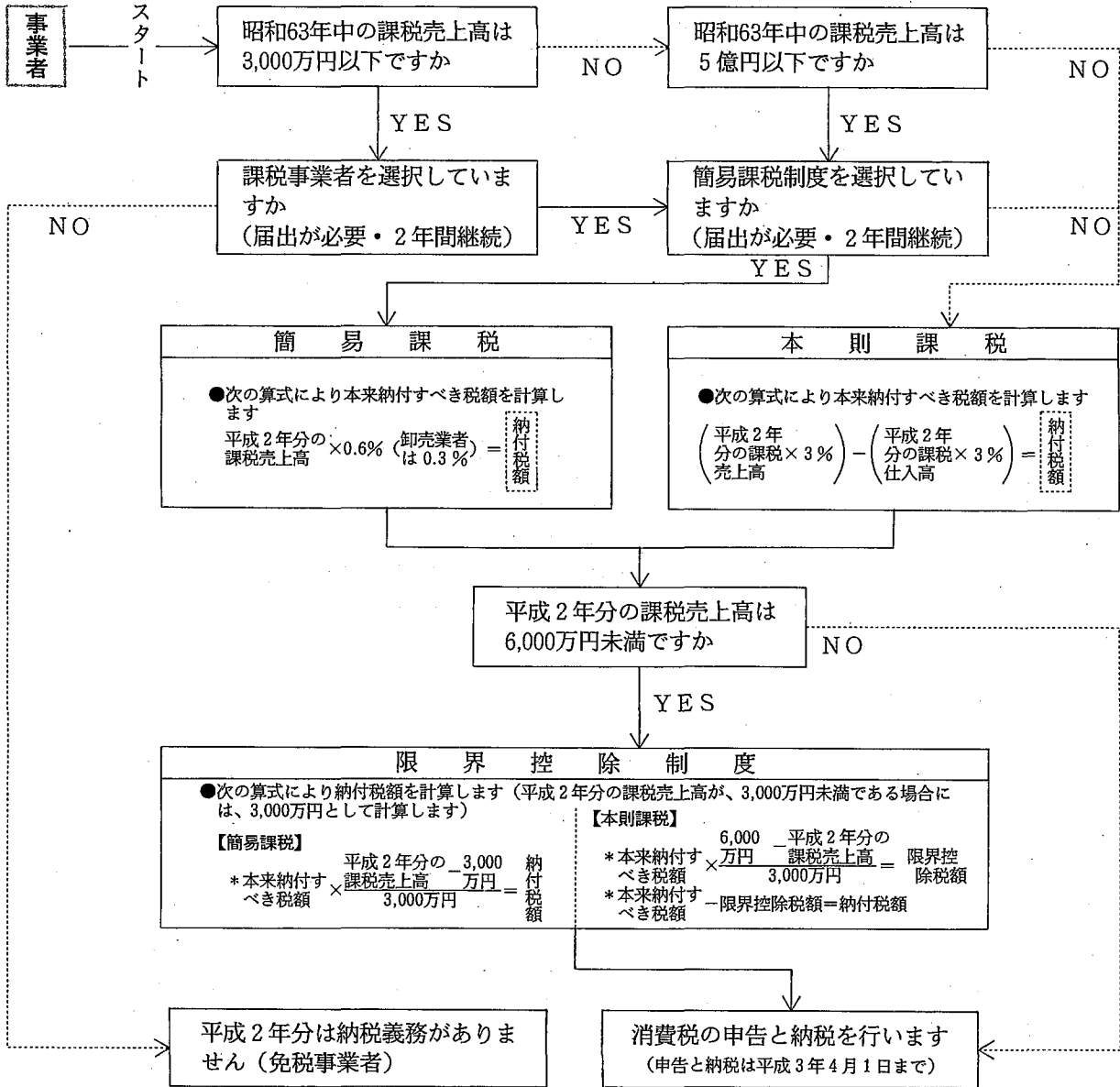


お知らせ

税務署は、第2・第4土曜日が、休みとなっておりますので、ご注意ください。



あなたの申告・納税は (平成2年分・個人事業者用)



財団法人 兵庫県水産振興基金

平成三年度育英生の募集を開始

(財) 兵庫県水産振興基金では、平成三年度の奨学育英生を募集しています。この制度は、県下漁協等の組合員若しくは職員又はその子弟及び遺族であって、高校、大学等に在学する者(四月以降の入学予定者を含む)に対し、無利子で育英資金を貸与し、漁村の発展と貢献に貢献しているものです。現行の貸与金月額は別表のとおりで、今年度の申し込み期限は四月三十日までとなっています。貸与を希望される方は、所属組合を通じて早目にお申し込みください。

又、資格該当者にお知り合いのある方は是非、このような制度があることを本人等にお知らせ下さるよう、併せてお願いいたします。

なお、貸与金の返還は、原則として卒業後一ケ年を経過した二年目から五〜十年間で分割して推薦組合を通じて行うこととなっています。

詳しくは、各漁協等の事務所又は(財)兵庫県水産振興基金(電話)〇七八一六八一―三七八九、までお問い合わせ下さい。

(別表) 育英資金貸与額 (平成二年度現在)

区 分	貸 与 額	
	月 額	一 年 額
一般高校生(通学・寄宿)	月 額	一 万 円
	通 学 生	一 万 五 千 円
水産高校生	月 額	二 万 円
	寄 宿 生	二 万 円
大学生(通学・寄宿)	月 額	二 万 円

(備考) 右の貸与金月額は、平成三年三月下旬に開催予定の当基金理事会で承認が得られれば、各区分につき、五千円程度の増額を予定しておりますので、予めお含み置き下さい。

90.12.30日放送
(第692回)
「赤穂義士のふるさと」
～赤穂市～

サンテレビのロケだより 「こちら海です」

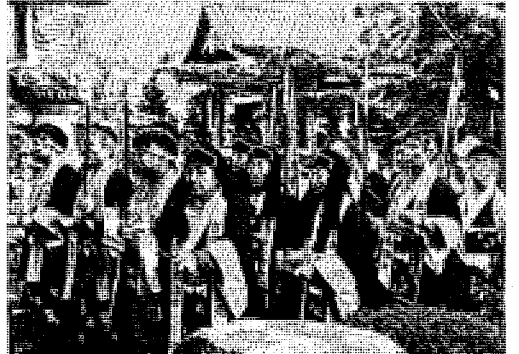
忠臣蔵のふるさとと播州赤穂
言うまでもなく元禄時代の、五代将軍綱吉の太平の世に起きた赤穂事件のこと。元禄十四年。赤穂城主、浅野内匠頭の殿中刃傷事件、そして一年九ヶ月後の家老大石内蔵助ら四十七人の赤穂浪士による吉良邸討入り事件、これが所謂「忠臣蔵」元禄事件のあらましです。吉良邸討入りから凡三ヶ月後、赤穂浪士が切腹、それから四十七年目の一七四八年、人形浄瑠璃飯名手本忠臣蔵が上演されて爆発的人気呼びました。事件から五十年たった今も、十二月になると忠臣蔵ゆかりの話が人の心を打つ事件として演じられています。赤穂市でも毎年十二月十四日は義士祭の。義士祭は、明治三十二年、大石遺跡保存会の有志の方々が、義士追慕祭として行ったのが現在のもじりになったと言われています。昭和二年、旧制赤穂中学校、現在の赤穂高等学校が創立され、五年生が四十七日に扮し行列したのが今日の様な華やかな元禄絵巻さながらのパレードとなりました。平成二年も早朝からの武蔵野公園パレードに凡三千人も市民の参加がありました。この年の義士行列、四十七日に扮したのは坂越の皆さん、サラリーマン、大学生、それぞれ役になりきっての参加です。



赤穂義士に変身したみなさん

年、大石遺跡保存会の有志の方々が、義士追慕祭として行ったのが現在のもじりになったと言われています。昭和二年、旧制赤穂中学校、現在の赤穂高等学校が創立され、五年生が四十七日に扮し行列したのが今日の様な華やかな元禄絵巻さながらのパレードとなりました。平成二年も早朝からの武蔵野公園パレードに凡三千人も市民の参加がありました。この年の義士行列、四十七日に扮したのは坂越の皆さん、サラリーマン、大学生、それぞれ役になりきっての参加です。

には、初のカキ祭りも開催され試食会、安売りのお客様サービスも人気は上々、大変な賑わいでした。その坂越に住む赤穂市自治会連合会会長の尾上慶信さんが大石内蔵助に、つくり酒屋の奥藤利文さんが酒にちなんで堀部安兵衛に、お父さんと一緒に鉄工



浅野家四十七士の菩提寺・花岳寺へお参り

十二月十四日、義士祭当日は、あいにくの小雨がパラパラと降り、次節にあがり、割に暖かな一日となりました。それにも準備が大変：着付は市役所、皆さん馴れない衣装、それこそ棒のように立つておける一人一人に衣装を付ける係の人は汗だくです。それでも着付けを終える人と、それなりに赤穂義士に変身、仲々立派な面持ちです。浅野家四十七士の菩提寺、花

兵庫JCC通信 今、農協・生協では

農業協同組合
組合員の健康づくり
めざし、農協健康会議
を開く
組合員や地域住民の健康づくりを積極的に進めていくため、農協は受診率の向上とあわせて教育活動を積極的に進めていくこととして、一月十七日、神戸市の兵庫県農協健康会議を開きました。

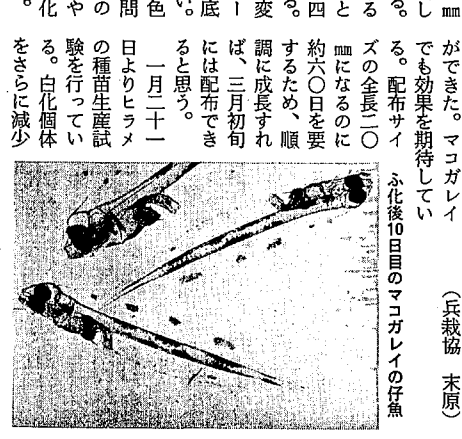
保健教育などの活動は充分とはいえず、今後は受診率の向上とあわせて教育活動を積極的に進めていくこととして、一月十七日、神戸市の兵庫県農協健康会議を開きました。

「お年寄りが安心して暮らせる町づくりのため、在宅ケアを支えるシステムづくりが必要だ」と訴えました。

生活協同組合
エコロジーへの取り組みを生活運動の理念に

エコロジーは「毎日、だれもが」の問題であるが故に、全ての住民の参加が必要とし、また可能なものとする。生活組合員が積極的に運動をリードしていくことがその地域における生活運動への参加を高め、地域住民の支持と共感を得るようになる。

栽培漁業センターでは新年早々より、マコガレイの種苗生産にとりかかった。十二月二十九日、三十一日に採卵



（33）
HYOGO FISH MARICULTURE CENTER
した受精卵が一月七日よりふ化し飼育池へ収容された。ふ化直後は全長四mmで口も形成されていない口の形成されるまで二・三日を要し、それまで卵黄によって成長する。写真はふ化後十日目、全長約六mmの仔魚で腹には摂餌したワムシが詰まっている。目の移動はまだであるが全長十mm程になると目の移動が始まり十四mm程で終わり着底する。この時期大きく体が変化し多くのエネルギーを要するが、着底直後の死傷個体が多い。また、ヒラメ同様体色異常（白化個体）が問題となっている。このため餌であるワムシやアルテミアの栄養強化方法を改善している。白化個体をさらに減少

のりテレホン情報
いつも新しい情報を用意しています。ご利用下さい。
TEL 078-942-1534
また、兵庫のり研究所、県水試験所では次の情報も提供していますので併せてご利用ください。
●兵庫のり漁場環境速報 ●のり養殖情報 ●のり研情報