

豊かで充実した老後を 漁業者国民年金基金 漁業者年金

ひとりば万人のために、万人はひとりのために

9月号 No. 419
一部 10円

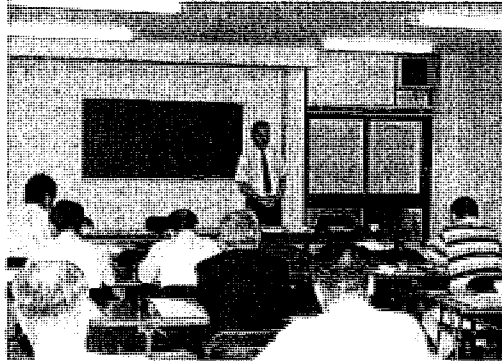
発行所 兵庫県漁業協同組合連合会
(財)兵庫県水産振興基金
神戸市兵庫区中之島 2-2-1
TEL 681-6954~7
発行人 兵庫県漁業協同組合連合会

拓水

「マリン・サマー・セミナーinたじま」 学校教育者を対象に開催

県漁連但馬支所主催による「マリン・サマー・セミナーinたじま」が、去る八月二日、(但馬水産事務所、県立香住高等学校ならびに但馬漁業後継者育成対策協議会の協賛のもと但馬漁業センターにおいて盛産裡に開催しました。

このセミナーの受講者は但馬地区(一市三町)の教育委員会と中学校教諭の方々を対象として、漁業に対する「但馬の魚と栽培漁業」についての丹下・試験研究室長にそれぞれ講義をいただいた後、香住東港に場所を変えて、但馬地区栽培漁業推進協議会にて中開成して、教育関係者に海と漁業への関心と理解を深め、広く海と漁業をイメージ・アップを図ることを目的としたもので、教育関係者多数の参加を得ました。当日は、林・県漁連事務局長、藤江・香住高等学校長の挨拶の後、



講演される木下津居山港漁業協同組合長

「自己責任型経営の転換」というテーマで、岩佐博先生よりご講演をいただき、漁協を取りまく厳しい経営環境のなか、厳しいお言葉も頂戴し、身につきまされる内容ばかりで、参加者一同熱心に受講していました。その後、ビデオ研修として「管理部門」を動かすトップは何を指示すべきか」を行いました。

但馬地区漁協役員研修会 職員研修会開催

職員研修会開催

去る八月七日(水)、香住町漁業協同組合議室において、但馬地区漁協役員研修会を五五名の参加のもと開催しました。当日は、青・県漁連事務局長の挨拶の後、研修へと移りました。「自己責任型経営の転換」というテーマで、岩佐博先生よりご講演をいただき、漁協を取りまく厳しい経営環境のなか、厳しいお言葉も頂戴し、身につきまされる内容ばかりで、参加者一同熱心に受講していました。その後、ビデオ研修として「管理部門」を動かすトップは何を指示すべきか」を行いました。

また、去る八月九日(金)、但馬漁業センターにおいて但馬地区漁協職員研修会を二四名の参加のもと開催しました。今回は、購買・販売事業担当職員を対象として、経済事業の数字の「見方」の研修の後、ブレイン・ストーミング方式により実施。これは、気楽な雰囲気でお互いに刺激あいながら連想、発想を働かせ自由に思いつきやアイデアを出し合っている方法で、問題点、原因追究、改善・解決策などを出する場合に広く応用でき、別名「創造性開発会議」といわれるものです。「明日の経営事業を考える」という総合テーマのもとに、参加者を三班に分け、

それぞれサブテーマをもって自由に考えを出しあっているところ

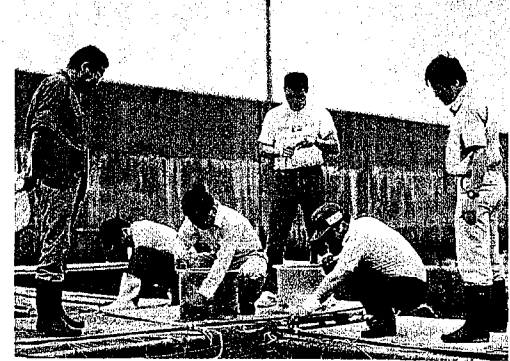


それぞれのサブテーマをもって自由に考えを出しあっているところ

また、別室にて審査会が行われ、大会は盛産裡に終了いたしました。なお、今回の発表課題及び発表者は次の通りです。

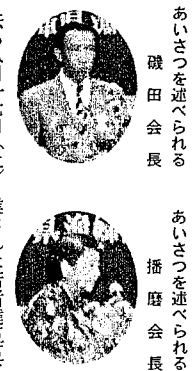


発表者 播磨地区漁協連 津居山青年水会



マダイ標識付け作業を行う教育関係者の皆さん

平成3年度 兵庫県漁村青壮年 婦人活動実績発表大会開催



審査発表、賞状授与に続き、「大漁くじ」の抽選が行われ、大会は盛産裡に終了いたしました。なお、今回の発表課題及び発表者は次の通りです。

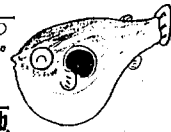
去る八月十七日(土)明石市民会館中ホールにおいて平成三年度兵庫県漁村青壮年婦人活動実績発表大会が県下漁協青壮年、及び婦人部員約三百八十名参加のもと盛大に開催されました。開会にあたり磯田県漁連青連会長、播磨県漁連青連会長の挨拶があり、続いて津田県農林水産部長、酒部県漁連会長、並びに木下県信漁連会長からそれぞれ参加両部員への期待を込めた祝辞が述べられました。実績発表に移る前に、昨年度新しく漁業に着目した発表が、時間がかつたようだが、時間がたつにつれ活発化。その後、互いの意見を発表しあひ合ひ、有合討論を行い、有格方式により実施。これは、気楽な雰囲気でお互いに刺激あいながら連想、発想を働かせ自由に思いつきやアイデアを出し合っている方法で、問題点、原因追究、改善・解決策などを出する場合に広く応用でき、別名「創造性開発会議」といわれるものです。「明日の経営事業を考える」という総合テーマのもとに、参加者を三班に分け、

審査発表、賞状授与に続き、「大漁くじ」の抽選が行われ、大会は盛産裡に終了いたしました。なお、今回の発表課題及び発表者は次の通りです。

五、このチャンスを生かして広めてきた魚食の輪、私達の魚食普及活動、ステップアップをめざして

普及員だより

指を噛まれつつ トラフグの養殖試験を実施



ようやく、この但馬にも夏が到来し、各浜が海水浴客で賑わい活気ある季節となりました。

今回は普及事業に関する話題の中から、「トラフグの養殖試験」について紹介します。

この試験は技術改良試験といつて、漁業技術などの現地適応の確認と漁家への浸透を図ろうとするものです。

現在、県下ではトラフグの養殖は、小規模ながらも、南淡町福良や家島町家島で他の魚類養殖とあわせて行っておりませんが、ここ但馬地域での養殖事例は多く、トラフグを養殖対

象魚として扱うことは初めての経験であり、柴山漁業協同組合の支援のもと、フグの成長や性質を見ながら試験計画を常時見直しをしながら試験を続けていく状況です。

試験のための種苗については、七月一日に南淡町の業者から千尾購入したものを利用しました。これら種苗を〇・五トン水槽に収容し、七時間を要して陸上運搬し、試験実施場所の柴山港々口付近に設けた海上小割施設に収容しました。

当初、平均体長が五五㎝、平均体重四四gであったものが、約二〇

日の飼育後それぞれ、九一㎝、二九gと良好な成長を示しています。計画時には運搬時や収容時の減耗(歩留まりの低下)を心配していましたが、運搬時の歩留まりが九九%、収容時から約二〇日を経過した現在までの歩留まりが九七%と、但馬の水が合ったのだらうか、などと関係者間で冗談を言い合っています。

また、搬入時には体色は黒っぽく、さらに餌止めの影響もあってか幾分痩せてしまった面(肝臓)の検討、歯の斑紋をもち、フグらしい体型となつて愛

敬をふりまき、体長測定時には腹を膨らましたり、時々、その鋭利な歯で担当者の手を噛んだりします。

従来、フグ養殖の歩留まり向上のためには、収容密度、餌料の投与回数と量、選別などが検討課題といわれておりましたが、本試験ではこれらの課題のうち、個体の選別をおこなう場合、おこなわない場合の成長状況と歩留まりなどの検討をする他、生餌や配合餌料のみ(約一ヶ月)を与えた場合などの成長と生理面(肝臓)の検討、歯の斑紋をもち、フグらしい体型となつて愛

また、試験の進捗状況により条件が許せば、一〇月以降に試験魚の一部を用いて、箱底式小割施設での養殖の可能性を模索していきたいと考えています。

何分、初めての試みであったため多少の心配はありましたが、八月六日現在の成長など、海気象のため困難性が大きく伴いますが、「条件が悪いから養殖は難しい」→「フグ養殖もできるのでは」とか悪条件を克服して」という図式にしたいと将来の夢を描いています。

(但馬普及班)

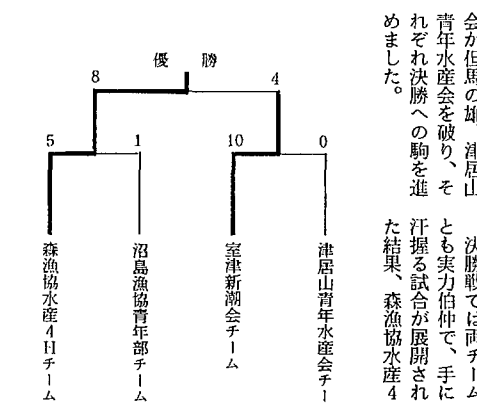


森4日チーム対室津新潮会チーム 熱戦

本大会は昨年度においては、雨天のためやむなく中止となりましたが、今回は天候にも恵まれ、炎天下の中、白熱した試合が繰り広げられました。

今回は前回同様、リーグ制とトーナメント制を組み合わせた形式で試合が進められ、予選リーグの勝点により、森、沼島、室津浦、津居山の四チームが決勝トーナメントへ進出しました。

準決勝では、森漁協水産4日クラブが最多



予選リーグ参加チーム (摂捕地区) 明石浦、江井島、伊保、家島、坊勢、室津 (淡路地区) 板屋、森、室津浦、沼島 (但馬地区) 津居山港、浜坂町 以上12チーム

優勝 森 正徳(森) 最優秀選手賞 齋樹(室津新潮会) 敢闘賞

第十三回兵庫県漁青連会長杯争奪ソフトボール大会開催

森漁協水産4日クラブが初優勝

去る八月二十四日(土)明石海浜公園臨時球場において、兵庫県漁青連主催による第十三回兵庫県漁青連会長杯争奪ソフトボール大会が、一二チーム(約二〇名)の参加のもと、盛大に開催されました。

優勝回数五回を数える強豪沼島漁協青年部を下し、また、室津新潮会が但馬の雄、津居山青年水産会を破り、それぞれ決勝への駒を進めました。

決勝戦では両チームとも実力伯仲で、手に汗握る試合が展開された結果、森漁協水産4日クラブが初優勝を挙げました。



日クラブが室津新潮会に打ち勝ち初の優勝に輝きました。なお、試合結果については次の通りです。

優勝 森漁協水産4日クラブ
準優勝 室津新潮会チーム
最優秀選手賞 森 正徳(森)
敢闘賞 齋樹(室津新潮会)

漁海況情報

平成三年八月 兵庫県立水産試験場

調査の結果によると、表層水温は二四・二〜二七・二℃の範囲にあり、平均より〇・五℃程度低い水温となつており、四月に較べて上旬は〇・三℃低目、中旬は〇・九℃低目である。

大阪湾西部・紀伊水道北部・八月二日の調査結果によると大阪湾の表層水温は二二・九〜二五・二℃の範囲にあり、平均より一℃程度低い水温となつている。また紀伊水道北部の表層水温は三三・二〜三五・四℃の範囲にあり、平均より一℃程度低い水温となつている。

播磨灘 七月三十一日(八月一日に実施した)

調査の結果によると、表層水温は二四・二〜二七・二℃の範囲にあり、平均より〇・五℃程度低い水温となつており、四月に較べて上旬は〇・三℃低目、中旬は〇・九℃低目である。

大阪湾西部・紀伊水道北部・八月二日の調査結果によると大阪湾の表層水温は二二・九〜二五・二℃の範囲にあり、平均より一℃程度低い水温となつている。また紀伊水道北部の表層水温は三三・二〜三五・四℃の範囲にあり、平均より一℃程度低い水温となつている。

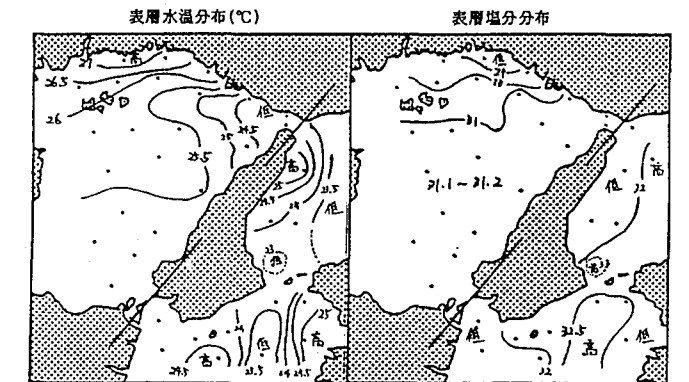
播磨灘 七月三十一日(八月一日に実施した)

ゴ、マダイ、マダコ、などが主に漁獲されている。一本釣、曳縄釣、明石海峡及びその周辺海域では、タチウオ、マルアジ、ツバスなどが主に漁獲されている。タチウオの漁獲は先月に較べてやや減少したが、小型のものは少なくなった。ツバスは明石海峡部を中心に八月下旬から漁獲が始まっている。また、紀伊水道北部漁場では、先月に引き続きマアジやタチウオの漁獲が好調である。

船曳網 大阪湾・播磨灘におけるシラス漁は、八月になって漁獲量が急激に減少し、八月中旬以降、休漁に近い状態となっている。

海域別水温8月(表層)

調査日	明石海峡			大阪湾西部	紀伊水道北部	播磨灘北部	播磨灘南部
	上旬	中旬	下旬	12日	12日	7月31日	7月31日
水温(℃)	24.5	24.5	24.5	24.4	24.8	26.2	25.3
平均値	-0.3	-0.6	-0.6	-1.2	-1.1	-0.6	-0.2
年差							



地域で(碧い海を守るため)
石けん運動の輪を広げよう!

兵庫県漁連・兵庫県漁婦連・漁協

水試ノート

イカナゴと砂

(生活史)
イカナゴと砂の関わりを述べる前にその生活史を簡単に記してみよう。
産卵は水温が二三℃を下回る頃、時期的には一月中旬から下旬にかけて海峡部周辺など、底質が砂質で潮通しのよい所で行われます。卵は沈性粘着卵で砂地に産みつけられ、七、八日でふ化します。ふ化後は浮遊生活にはいり、全長三〇mmに成長する二月の終わり頃から船引き網で漁獲されるようになります。七月になると夏眠に入りますが、その時の全長は九〇〜一〇〇mm、水温は二〇・五〜二三℃です。場所はほぼ産卵場と同じ条件の所と考えられています。そして、海水温が二三℃を下回る一月中旬には夏眠を終了し、ほとんどの産卵場が見られます。このようにして満一才を迎えたイカナゴのほとんどは成熟し、親として次の産卵に加わります。瀬戸内海のイカナゴの寿命は四〜五才と推定されています。



水槽内を泳ぐイカナゴ

で、鹿の瀬と室津の瀬です。現在でもこの二つの瀬は瀬戸内海東部のイカナゴの産卵場場となつています。ここで少し気になる点があります。この図では姫路の地先に産卵場は狭いながらも産卵場が見られます。しかし、現在では姫路の地先に産卵場となるような砂地はほとんどなく、水試の調査でもこの海域で稚仔が発生しているという証拠は認められていません。また、同様に沖の瀬にも産卵場の分布が示されていますが、現在では産卵場としての価値は低くなつていると推測しています。

(夏眠場)
夏期、砂中に潜って夏眠することはイカナゴの大きな特徴です。これは、どれぐらいの期間夏眠するのか、またその時の水温は、という点についてはっきりとした定説はありません。そこで飼育実験を行いました。二か年の実験の結果、夏眠に入る水温は一年目は三・〇〜三・〇℃で二年目は二・〇、五〜二・五℃でした。このよう

に兩年で水温は異なりませんでした。したがって水温以外にも夏眠に入る時期を左右する要因があると推定されています。次に夏眠を終了する時期ですが、これは兩年とも一三℃でした。鹿の瀬での採集調査も実施しましたが、やはり一三℃を割ると夏眠を終了することがわかりました。

(底質選択性)
イカナゴの夏眠場、産卵場は海峡部周辺の中間申告・納付回数年三回(現行一回)の原則として前課税期間の年税額の各四分の一ずつを申告・納付することになります。

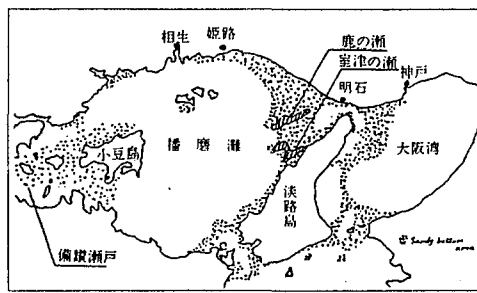


図1 イカナゴの産卵場(浜田1966年)

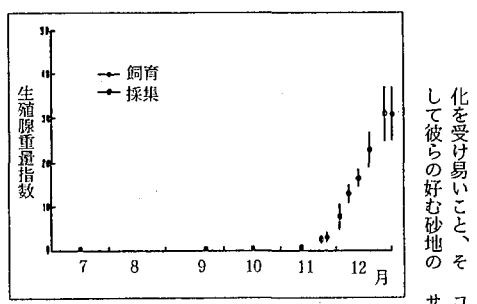


図2 生殖腺重量指数の変化

は砂中でじっとしているのでしょうか。少なくとも飼育実験による観察では、夏眠期間中の百数十日間、砂から外へ出た気配はほとんどありませんでした。つまりこの間全く餌を採らず砂中でじっとしていたわけですね。図二の黒丸は夏眠中の生殖腺の発達を示しています。一二月に入ってから急に生殖腺が膨らんでいます。現場で採集されたイカナゴの生殖腺の変化と照らし合わせてみますと、夏眠終了時の生殖腺は産卵直前の状態にまで発達していることがわかります。このように、イカナゴは高い水温を避けるためだけでなく、産卵のための準備期間でもあるわけですね。

限られた場所に集中している。このことはイカナゴが特定の底質を好むことを示唆しています。そこで底質選択性について実験を行いました。その結果、粒子径が〇・五〜二・〇mmの砂を最も好むことがわかりました。このサイズの砂は一般的に瀬戸内海の海底の砂粒子としてはかなり粗いサイズに属します。なぜ、このような底質選択性が現れるのでしょうか。その原因はまだわかりませんが、砂に対する滑り易さや、夏眠期間中の間隙水を通しての酸素供給と深く関わっているという推定が示されています。海底の砂は、一見砂漠のように味気なくも、しかし、ここに示したイカナゴのように生活史の中で非常に大切な時期を砂地で過ごす魚がいます。また、シロギス、キュウセン、モコガレイ、ヒラメ、クサガキ、ガザミ等、それぞれ砂の持つ役割は違っても、砂地を生活の場として利用している魚は多いはず。海底の砂が次第に少なくなっている昨今、砂と魚の関わりについてもう一度洗い直してみることが必要かと思えます。

十月一日から

消費税が改正されました

消費税法の一部改正され、平成三年十月一日から施行されました。そこで、改正のあらましについて説明しよう。

税のしるべ

- ・児童厚生施設、老人福祉センター、身体障害者福祉センターなどの経営事業
- ・老人福祉法等に基づくホームヘルパーなどの在宅福祉サービス
- ・身体障害者用物品(車いす、補聴器、改造自動車など)の譲渡、貸付け等
- ・出産、火葬・埋葬
- ・住宅家賃
- ・入学金、入園料、施設設備費、学籍証明等手数料
- ・教科用図書

(注) 平成3年10月1日以後の取引から適用されます。

消費税法が一部改正され、平成三年十月一日から施行されました。左表のものが新たに非課税とされました。簡易課税制度の適用を受けることができます。

非課税範囲	左表のものが新たに非課税とされました。
児童厚生施設、老人福祉センター、身体障害者福祉センターなどの経営事業	児童厚生施設、老人福祉センター、身体障害者福祉センターなどの経営事業
老人福祉法等に基づくホームヘルパーなどの在宅福祉サービス	老人福祉法等に基づくホームヘルパーなどの在宅福祉サービス
身体障害者用物品(車いす、補聴器、改造自動車など)の譲渡、貸付け等	身体障害者用物品(車いす、補聴器、改造自動車など)の譲渡、貸付け等
出産、火葬・埋葬	出産、火葬・埋葬
住宅家賃	住宅家賃
入学金、入園料、施設設備費、学籍証明等手数料	入学金、入園料、施設設備費、学籍証明等手数料
教科用図書	教科用図書

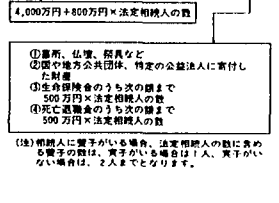
みなし仕入率	率
卸売業	90%
小売業	80%
農、林、建設、製造業など	70%
運輸、通信、飲食、サービス業など	60%

(注) 2種類以上の事業を営む事業者で、1種類の事業の売上げが全体の75%以上を占める事業者のみが適用することができます。

$$\text{納付税額} = \text{課税期間の課税売上高} \times \text{みなし仕入率}$$

課税期間には、その基準期間の課税売上高が四億円以下(現行五億円以下)とされ、みなし仕入率は、次の表のよう

に改正されました。なお、この改正は、平成三年十月一日以後に開始する課税期間に適用されます。



被相続人(亡くなった人)から相続や遺贈(遺言によって財産を譲ること)によって財産を取得した場合、相続税がかかります。

この場合、相続税の課税対象となるのは、被相続人の死亡した日の翌日から六か月以内、被相続人の住所の税務署に申告し納税することになります。

財産を相続したときは、被相続人(亡くなった人)から相続や遺贈(遺言によって財産を譲ること)によって財産を取得した場合、相続税がかかります。

この場合、相続税の課税対象となるのは、被相続人の死亡した日の翌日から六か月以内、被相続人の住所の税務署に申告し納税することになります。

法定相続人の税額を計算します。この税額を合計したものが相続税の総額です。

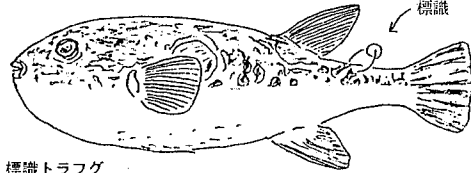
さらに、この相続税の総額を、各相続人や受遺者(遺贈により財産をもらった人)が実際に取得した正味の遺産額の割合に応じて分けた額が、各人の相続税額です。

保護が極めて重要であることを示しています。海底の砂は一見砂漠のように味気なくも、しかし、ここに示したイカナゴのように生活史の中で非常に大切な時期を砂地で過ごす魚がいます。また、シロギス、キュウセン、モコガレイ、ヒラメ、クサガキ、ガザミ等、それぞれ砂の持つ役割は違っても、砂地を生活の場として利用している魚は多いはず。海底の砂が次第に少なくなっている昨今、砂と魚の関わりについてもう一度洗い直してみることが必要かと思えます。

宮崎から来た

標識トラフグ

試験研究室には、漁業者からの標識魚の再捕報告がよくあります。その数は、自県のもの、他県のものあわせて年間およそ四〇〇件程になります。その主なものは、夏のスルメイカ、冬のズワイガニで、全体のほぼ八〇%を占めておりです。次いでマダイ、ヒラメが続きます。時々ハタハタやブリの報告もあります。このような中において、特異な例として以前に大西洋のカレイを話題にしました。今度は宮崎県からはるる宮崎から来たトラフグの話をしましょう。



標識トラフグ

のほとんどが放流地点からあまり遠くない九州沿岸で再捕されているのに対してこの一尾だけは仲間とはぐれたのかそれとも別天地を求めてやって来たのかよくもこんな遠くへ泳ぎ着いたものです。ど

こをどう通って来たのか聞けるものならこの魚に聞いてみたい気持ちになるのは誰しも同じだと思います。同じ研究機関の仲間として協力でき、知見が増えたことを喜んでみます。近年、標識放流による行動調査、資源・生態調査がよく行われ、情報交換が盛んで、栽培漁業の発展により材料入手が容易になったことにもよります。先にも述べたように多くの再捕報告が寄せられますが出所不明な結構あります。折角届けられたものでしたら無にしないよう何か探らし出す努力をしたいと思います。面倒がらずに報告して下さいようお願いいたします。しかし、このような一方であまりにも安易に標識付けが行われている例が見られるので、体制強化の検討を要望することにしました。

八月二日、兵庫県瀬戸内海漁業調整委員会委員協議会を県中労働センターで開催。一、全漁連第一回沿岸漁業調整問題検討会の結果と西日本ブロック会議の提案議題について。二、大阪漁業協定に

八月二日、兵庫県瀬戸内海漁業調整委員会委員協議会を県中労働センターで開催。一、全漁連第一回沿岸漁業調整問題検討会の結果と西日本ブロック会議の提案議題について。二、大阪漁業協定に

八月二日、兵庫県瀬戸内海漁業調整委員会委員協議会を県中労働センターで開催。一、全漁連第一回沿岸漁業調整問題検討会の結果と西日本ブロック会議の提案議題について。二、大阪漁業協定に

八月二日、兵庫県瀬戸内海漁業調整委員会委員協議会を県中労働センターで開催。一、全漁連第一回沿岸漁業調整問題検討会の結果と西日本ブロック会議の提案議題について。二、大阪漁業協定に

八月二日、兵庫県瀬戸内海漁業調整委員会委員協議会を県中労働センターで開催。一、全漁連第一回沿岸漁業調整問題検討会の結果と西日本ブロック会議の提案議題について。二、大阪漁業協定に

八月二日、兵庫県瀬戸内海漁業調整委員会委員協議会を県中労働センターで開催。一、全漁連第一回沿岸漁業調整問題検討会の結果と西日本ブロック会議の提案議題について。二、大阪漁業協定に

今、農協・生協では

兵庫JCC通信

た夫婦、山の芋のよろろ汁となっています。代金は三千二百円です。生活協同組合

あり、外国語も重要で、そのなかで、職員教育にとどまらない生涯学習を本格的にとりあげたことを強調しました。

この、協同組合はコープこうべだけでなく、全国の生協関係者、農漁協などの協同組合としてアジアを中心とする世界の協同組合の教育にも開放されることになっています。

この、協同組合はコープこうべだけでなく、全国の生協関係者、農漁協などの協同組合としてアジアを中心とする世界の協同組合の教育にも開放されることになっています。

この、協同組合はコープこうべだけでなく、全国の生協関係者、農漁協などの協同組合としてアジアを中心とする世界の協同組合の教育にも開放されることになっています。

海区漁業調整

八月二十二日

第三六一回但馬海区漁業調整委員会を但馬水産事務所会議室で開催。一、兵庫県漁業調整規則の一部改正について(諮問)

漁業調整規則第七條関係の、小型いかり漁業、同規則第四二條関係の、一本釣漁業の電気設備の内容を一部改正するもので、審議の結果、原案どおりで差支えない旨答申することに決定されました。

八月二日、兵庫県瀬戸内海漁業調整委員会委員協議会を県中労働センターで開催。一、全漁連第一回沿岸漁業調整問題検討会の結果と西日本ブロック会議の提案議題について。二、大阪漁業協定に

八月二日、兵庫県瀬戸内海漁業調整委員会委員協議会を県中労働センターで開催。一、全漁連第一回沿岸漁業調整問題検討会の結果と西日本ブロック会議の提案議題について。二、大阪漁業協定に

八月二日、兵庫県瀬戸内海漁業調整委員会委員協議会を県中労働センターで開催。一、全漁連第一回沿岸漁業調整問題検討会の結果と西日本ブロック会議の提案議題について。二、大阪漁業協定に

八月二日、兵庫県瀬戸内海漁業調整委員会委員協議会を県中労働センターで開催。一、全漁連第一回沿岸漁業調整問題検討会の結果と西日本ブロック会議の提案議題について。二、大阪漁業協定に

八月二日、兵庫県瀬戸内海漁業調整委員会委員協議会を県中労働センターで開催。一、全漁連第一回沿岸漁業調整問題検討会の結果と西日本ブロック会議の提案議題について。二、大阪漁業協定に

八月二日、兵庫県瀬戸内海漁業調整委員会委員協議会を県中労働センターで開催。一、全漁連第一回沿岸漁業調整問題検討会の結果と西日本ブロック会議の提案議題について。二、大阪漁業協定に

八月二日、兵庫県瀬戸内海漁業調整委員会委員協議会を県中労働センターで開催。一、全漁連第一回沿岸漁業調整問題検討会の結果と西日本ブロック会議の提案議題について。二、大阪漁業協定に

八月二日、兵庫県瀬戸内海漁業調整委員会委員協議会を県中労働センターで開催。一、全漁連第一回沿岸漁業調整問題検討会の結果と西日本ブロック会議の提案議題について。二、大阪漁業協定に

八月二日、兵庫県瀬戸内海漁業調整委員会委員協議会を県中労働センターで開催。一、全漁連第一回沿岸漁業調整問題検討会の結果と西日本ブロック会議の提案議題について。二、大阪漁業協定に

八月二日、兵庫県瀬戸内海漁業調整委員会委員協議会を県中労働センターで開催。一、全漁連第一回沿岸漁業調整問題検討会の結果と西日本ブロック会議の提案議題について。二、大阪漁業協定に

八月二日、兵庫県瀬戸内海漁業調整委員会委員協議会を県中労働センターで開催。一、全漁連第一回沿岸漁業調整問題検討会の結果と西日本ブロック会議の提案議題について。二、大阪漁業協定に

八月二日、兵庫県瀬戸内海漁業調整委員会委員協議会を県中労働センターで開催。一、全漁連第一回沿岸漁業調整問題検討会の結果と西日本ブロック会議の提案議題について。二、大阪漁業協定に

八月二日、兵庫県瀬戸内海漁業調整委員会委員協議会を県中労働センターで開催。一、全漁連第一回沿岸漁業調整問題検討会の結果と西日本ブロック会議の提案議題について。二、大阪漁業協定に

八月二日、兵庫県瀬戸内海漁業調整委員会委員協議会を県中労働センターで開催。一、全漁連第一回沿岸漁業調整問題検討会の結果と西日本ブロック会議の提案議題について。二、大阪漁業協定に

八月二日、兵庫県瀬戸内海漁業調整委員会委員協議会を県中労働センターで開催。一、全漁連第一回沿岸漁業調整問題検討会の結果と西日本ブロック会議の提案議題について。二、大阪漁業協定に

八月二日、兵庫県瀬戸内海漁業調整委員会委員協議会を県中労働センターで開催。一、全漁連第一回沿岸漁業調整問題検討会の結果と西日本ブロック会議の提案議題について。二、大阪漁業協定に

八月二日、兵庫県瀬戸内海漁業調整委員会委員協議会を県中労働センターで開催。一、全漁連第一回沿岸漁業調整問題検討会の結果と西日本ブロック会議の提案議題について。二、大阪漁業協定に

八月二日、兵庫県瀬戸内海漁業調整委員会委員協議会を県中労働センターで開催。一、全漁連第一回沿岸漁業調整問題検討会の結果と西日本ブロック会議の提案議題について。二、大阪漁業協定に

八月二日、兵庫県瀬戸内海漁業調整委員会委員協議会を県中労働センターで開催。一、全漁連第一回沿岸漁業調整問題検討会の結果と西日本ブロック会議の提案議題について。二、大阪漁業協定に

八月二日、兵庫県瀬戸内海漁業調整委員会委員協議会を県中労働センターで開催。一、全漁連第一回沿岸漁業調整問題検討会の結果と西日本ブロック会議の提案議題について。二、大阪漁業協定に

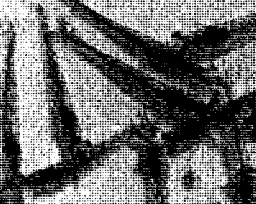
八月二日、兵庫県瀬戸内海漁業調整委員会委員協議会を県中労働センターで開催。一、全漁連第一回沿岸漁業調整問題検討会の結果と西日本ブロック会議の提案議題について。二、大阪漁業協定に

八月二日、兵庫県瀬戸内海漁業調整委員会委員協議会を県中労働センターで開催。一、全漁連第一回沿岸漁業調整問題検討会の結果と西日本ブロック会議の提案議題について。二、大阪漁業協定に

八月二日、兵庫県瀬戸内海漁業調整委員会委員協議会を県中労働センターで開催。一、全漁連第一回沿岸漁業調整問題検討会の結果と西日本ブロック会議の提案議題について。二、大阪漁業協定に



八月一日に開始したヨシエビの量産試験は八月三〇日に二七万尾を取り上げ終了した。ヨシエビは西播磨地域でシラエビと呼ばれる白っぽい体色のエビである。七月二日に親エビを妻鹿漁協より二〇〇尾購入し、百口の飼育水槽に親エビを収容した。翌日には体長約〇・三mmの幼生が一千万尾ぐらいたびたしている。ふ化した幼生はビーカーにすくい取って目を皿のように凝らして見ないと見えないくらい小さい。ヨシエビはノイブウイルス期・ソエア期・ミス期・ポストラパー期と脱皮して成長していく。ポストラパー期で初めて見慣れたエビの形になる。この稚エビになるまでに約一〇日間必要である。



クルマエビ (稚エビ)

水槽中は茶色く不透明になって稚エビの状態を把握することが難しい。その後成長するにしたがって大きな餌料を与え、約一カ月間飼育すれば五mmの稚エビに成長する。一方、赤穂事業場では五月二七日より一三mmのクルマエビ二百萬尾を一千リ水槽五面に収容して、現在飼育中である。

八月二日、兵庫県瀬戸内海漁業調整委員会委員協議会を県中労働センターで開催。一、全漁連第一回沿岸漁業調整問題検討会の結果と西日本ブロック会議の提案議題について。二、大阪漁業協定に

八月二日、兵庫県瀬戸内海漁業調整委員会委員協議会を県中労働センターで開催。一、全漁連第一回沿岸漁業調整問題検討会の結果と西日本ブロック会議の提案議題について。二、大阪漁業協定に

24時間オールワツタ
神戸漁業無線局
(呼出名称) こうべぎよぎょう
(専用周波数) 26912KHZ

