

[TAKUSUI]

[TAKUSUI]

[TAKUSUI]

[TAKUSUI]

[TAKUSUI]

水石

11

NOVEMBER
1992



特集 水産国ノルウェー ②
『国際交流事業』視察調査を終えて

No.433

COLUMN

人生百年説

#貝原益軒は二百年前に『人生百年説』を唱えて「人が短命なのは、生れつきに非らず、自ら損なうのである」と言った。今、平均余命は女性八十二・男性七十六歳となったが、百年には遠く及ばない。しかし、百歳以上の長寿者は四千人を越したのだから、益軒の百年説も夢ではなくなった感じだ。

#我々の回りには、四百四病という疾病や目に見えない細菌が、ス

キあらばと生命を狙う。死因のトップはガンで心疾患・脳卒中と続く。やがては、これらの難病も克服されて、益々長寿者は増加するだろう。

#徳川家康の知恵袋として知られる「南光坊天海」は百八歳で大往生したというが、平均寿命が三十八歳ほどの時代だから、現代の二百歳位に相当する。実に偉大だ。この妖怪じみた天海の残した延寿法は「気は長く、務めは堅く色うすく、食ほそくして心広かれ」と

いうのである。

「小食を守り、色気を程々にして心を広く」とは、窮屈な人間関係と複雑な社会環境の中で、現代人には『至難の技』と言わねばならない。

#高齢化社会は「寝たきり、ボケ、孤独」と否定的な面ばかりが、クローズアップされるが、元気に楽しく過ごしてこそ長寿社会だ。上を向いて勢いっばい生きることである。嬉しいような、悲しいようなキンキラギンの百年百年。

表紙写真募集

アマチュアの方で、ご自慢の写真がございましたら、左のように明記して、お送り下さい。写真は必ずご返却いたします。①写真撮影場所②氏名(フリガナ)③郵便番号・住所④自宅電話番号(市外局番号も)⑤年齢・職業

送り先
千六五二神戸市兵庫区中之島二丁目
二一 県立水産会館
兵庫県漁業協同組合連合会
指導部指導課「拓水」係宛

拓水 NOVEMBER CONTENTS

ごあいさつ	1
新しく生まれ変わる拓水	青 正輔
県漁連情報	
'93受験生の宿「オクトパスクーポン」発売	
特集	2
水産国ノルウェー視察記② 「国際交流事業」視察調査を終えて	
水試NOTE	6
ヒラメの中間育成時に発生する ピブリオ病について	
インフォメーション	7
電波利用料制度が来年4月からスタート	
TOPICS	8
・兵庫県漁協役員研修会開催さる ・兵庫県漁協婦人部幹部研修会開催 ・第9回淡路地区漁婦連バレーボール大会開催 ・「兵庫県青く豊かな海づくり推進協議会」が発足	
漁海況情報	10
保健所から	
「世界エイズデー」12月1日	
栽培漁業センターです	11
兵庫県の3カ月予報 11月～1月	
旬の美味い話	12
赤したの中華風	
兵庫JCC通信	
・和牛の祭典 兵庫県畜産共進会開く ・第25回兵庫県生協大会開催	
ズーム	
長崎県の水産業をのぞいてみました	
こちら海ですロケだより	
カキの出荷始まる／相生市より	

今月の表紙

フォトギャラリー



表紙撮影
綿貫敏彰さん
〈県漁連〉

フォト歳時記

「溪流の黄葉／福知渓谷」にて、
渓谷の流れには、無邪気に遊ぶ幼児のよ
うな、軽やかで気紛れな動きがある。
夏には、涼しい木陰を作っていた溪流沿
の小径である。
秋の終わり近く、木々の葉の彩りはいよ
いよ鮮やかに染まる。
季の移ろいの幕切れに見える、豪華にも晴
れやかな舞台衣装だ。
清冽な流れの心地よいリズムと、自然の
折なす華やかな色彩との見事なハーモニー
に酔う。

新しく生まれ変わる 「拓水」

兵庫県漁業協同組合連合会
専務理事 青 正輔



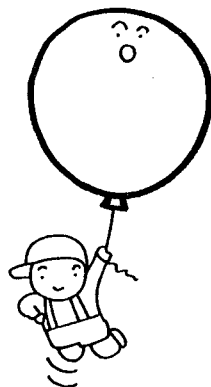
「拓水」が、本県漁業界の唯一の月刊機関紙として、昭和三十一年七月に第一号が発行されたから、三十六年間に毎月発行し続けられたことは、改めてよくもまあ続けられたものと感心させられます。これも一重に、月々ご寄稿いただいた多くの方々のお蔭と感謝にたえません。

昭和三十年頃といえば、私もまだ二十九才の若者で、当時、摂津海区では尼崎から東神戸迄十一の漁協が存在し、巾着もあり、船曳網や地曳網、打瀬網も操業されておりました。そして、姫路の市川尻の沖はエビの好漁場であり、播州室津沖では、赤貝が沢山漁獲されておりました。又、淡路周辺では、春ともなるといかなご込瀬網（一名道楽網）がのどかな風情を示し、紀伊水道から東浦沿岸へと北上するいさをぎを獲る西郷網（いさが建）が、多く仕掛けられていた記憶があります。

又、但馬では沖合底曳が最盛時代で、ズワイガニは沢山とれ、めすがニ（せこ）は市場価値はなく、よく事務所のストーブで焼いて食べさせてもらいました。沖合いか釣はまだありませんでした。

一年、一年を振り返ってみると、そう大きな変化は認められません。一足とびに三十年をさかのぼって比較すると、全くの様変わりには驚かされます。「拓水」でも、内容はともかく、紙質一つをみても時代の移り変わりが感ぜられます。

当初のものは紙質も粗悪で、触るとポロポロになって、どうしたら保存で



きるか悩んでいるところですよ。

今、「拓水」は、年間三百九十万円の予算を費やして発行していますが、人手不足と原稿集めに大変な苦労があり、ご承知のように、二ヶ月遅れの発行を余儀なくされ、ニュース性も情報価値もなく、折角組合にお届けしても、事務所の片隅に積んであるのを多々見受けられ、大いに反省。過般の系統の専務・参事会議で検討の結果、従来の新聞型式を編集の容易な十〜十五頁程度でA4版の週刊誌様の体裁に改め、業界の行事は勿論、新たに県の水産、漁港両課の各係から毎月情報の提供、系統団体の専務・常務・参事から交替で寄稿、更に漁海況情報も最新なものとして、予報を必ず出していたく様要請して、内容を充実を図っていくことにしております。

各組合におかれましても、その地域であったこと何でも結構です、走り書きFAXで本所指導課拓水係まで送っていただければ、トピックスとして掲載することにしておりますので、何分のご協力をお願いいたします。

これから忙しい季節になりますが、くれぐれもご自愛の上、ご健闘をお祈りします。

県漁連情報

'93受験生の宿「オクトパスクーポン」発売



受験シーズンがやってきます。受験生をお持ちのご家庭では、大変な毎日をお過ごしのことでしょう。

さて、受験生のみなさん、受験地までの足と宿に不安はありませんか？
受験生にとって、試験地までの足と宿の確保は一大事。交通の便、宿泊設備などが、合否の重要なポイントになります。受験の直前になって「宿がない、座席がとれない。」なんて、あわてることのないように、受験スケジュールが決まったら、早めに準備したいものです。

ところで、宿やJR券等の手配には、けっこう手間がかかるもの。そんな時、「ひょうぎょれん旅行サービス」が役に立ちます。受験生のためのホテル、往復きっぷ・航空券等をセットしたオクトパスクーポンをご用意し、受験生のみなさんを強力にバックアップ!!
旅のことなら、何なりとお気軽にご相談下さい。お問い合わせは次のところまで。

兵庫県知事登録 国内旅行第343号

兵庫県漁連
ひょうぎょれん旅行サービス

☎ (078) 652-3424

〈担当: 笹倉・柴田まで〉

特集

「国際交流事業」視察調査を終えて

財団法人 兵庫県水産振興基金

八月号で報告したように、当基金では平成四年度「国際交流視察調査事業」として、ノルウェーの水産事情を調査してきた。

ノルウェーでの漁業政策、特に資源管理について、クオーター・システム（漁獲割当制度）を中心に、漁業省のヨハンセン局長から、また、水産庁を訪問し、各担当者に聞いてみて、改めて漁業のあり方について考えさせられた。

また、ノルウェーは高福祉国家であるが、漁業者に対する福祉制度はどのようなになっているか。大変、興味があり、ノルウェー漁業者組合のウィリクスン書記から説明を受けた。

漁業省はオスロ、水産庁はベルゲンに

今回、訪問した水産庁は、一九〇七年に設立され、行政部の他に栄養研究所をもっており、全体で職員は五百五十人。そのうち二百二十人からなる行政部は、漁業活動関連法規、漁業経済及び統計、品質管理など幅広い漁業行政を総括している。

水産庁では、漁業経済、漁獲、コントロール（監視）、広報などの担当（課長）のほか、漁業省管轄にある海洋研究所の

研究員の参加もあり、あわせて七名から説明を受けた。

クオーター規制は他国との交渉会議から

ノルウェーの漁業は、ノルウェーの経済水域だけでなく、当然、その海域外でも行われる。

毎年、他国と漁獲量などについて交渉がなされる。第一にロシア、そしてEC、ペロ諸島（イギリスの北の方にある）、スウェーデン、ポーランド、グリーンランドなど。この交渉会議では、各国の漁獲割当てとともに、お互いの領域内の魚



▲水産庁、海洋研究所の皆さん



種の交換などの交渉もある。また、この会議は、国際的な漁業委員会（本部、コペンハーゲン）からの助言・勧告の数字をもとに行われる。各国との交渉の後、ノルウェー全体の漁獲量が決まる。

なお、国際的な漁業委員会には、研究機関から、資源の大きさの推定あるいは漁業が資源に及ぼす影響や生物学的な調査研究の結果が報告され、委員会では、この報告に基づき、研究者グループにより、再度、分析をし直して委員会としての意見を取りまとめる。そして、最高どれくらいまで漁獲できるかなどの助言・勧告を各国の行政機関に行う。

クオーターは水産庁が最終決定

ノルウェーの総漁獲量が決めれば、規制委員会（メンバーは、水産庁の長をリーダーとして、漁業省、環境省、海洋研究所、漁業者組合、加工業者及び他産業の

代表など）が国内のクオーターの原案を作成して、水産庁に提示。

水産庁では、この原案をもとに、具体的に魚種別に、あるいは漁船の種類別などに詳細に最終的なクオーターを決める。

クオーターの決定に際して、重要視していること

水産庁漁獲部の課長によると、クオーターの決定に際しては、次のような点を重要視して、決めていくとのこと。

- ①生物学的にみて許容範囲に入っているか。
- ②研究機関からの助言・助言にあっているか。
- ③各種漁業者にとって具体的にみて妥当なものか。
- ④漁船の種類それぞれのグループにも妥当なものか。
- ⑤他の産業の需要を満たしているか。
- ⑥高品質なものが得られているか。
- ⑦資源と現在もっている漁獲力との比較において最適であるかなど。

このようなクオーターが果たして可能なのかどうか？ 漁獲部の課長は、「当然のことながら、全部を一度に満たす案はできない。考慮もあるから、時には妥協も免れない。」と……。

漁業省のヨハンセン局長は、クオーターに関する最近の状況について、次のように言う。「一九九〇年、従来の伝統的漁業については、漁船が多すぎることから、割当てが低く、このことは、特にタラの資源保護が原因であるが、人口の



▲資源調査の方法を説明する研究員



▲説明を聞く視察調査団

少ない、漁業しかない地域、特に、北ノルウェーで経済的に大きな問題になった。漁獲量の制限、上限を定めるのは難しいところであり、各種規制と割当ての両方を使って資源の保護を行ってきたが、今のところは、オーバーキャパシティの問題は、完全には解決されていない。従って、漁業省では、色々と他の規制を検討中である。」

このように漁業省では、資源の保護を一番大きな課題としてとらえ、資源の確保は、将来の水産業を支えるものとして、漁業者の圧力に負けることなく、資源の状況を最優先して、各施策が進められているのである。

クォーター規制の方法

クォーター規制には、色々なやり方がある。具体的にあげると、①総クォーター(総漁獲量) ②グループ別に割当てる。

③シーズンあるいは期間に分けて割当てる。④個々の漁船に割当てる。⑤割当てでなく最高漁獲量を決める。⑥一回の航海ごとに割当てする。⑦ある団体では、漁業者一人一人に割当てする。(水産庁が行う割当てとしては、細かすぎる)など。このように、それぞれ一つあるいは組み合わせて、漁獲量と参加する漁船の数によって使い方が違うことがある。

技術的な規制内容

さらに、クォーターとは別の規制である技術的な規制については、①魚のサイズの規制。②副産物に関する規制。③特定の海域の操業禁止(通常あるいは定期的に禁止)。④禁漁期間の設定。⑤魚の投棄(とれた魚を海へ捨てる。)の規制。⑥漁場に参加できる漁船の種類の規制など。

伝統的な網漁業が長く続いている区域は、トロール漁業の禁止区域という説明もあった。

以上のようなクォーター並びに技術的な規制の後、漁業者は、実際に漁獲ができるということになる。

そして、漁業者が漁獲するときには、当然監視(取締)が行われる。公の監視もあれば、漁業団体による監視もある。なお、沿岸警備隊は防衛庁に属している。

徹底した品質管理と資源コントロール

水産庁では、各種漁業団体と協調関係を保って水産物の品質や資源のコントロールを行っている。

水産庁には、品質コントロールの課が

水産国ノルウェー視察記②

あり、品質管理専門官(五人)が、各地方の事務所に命令、コントロールの指示を与える。この課は、四つの試験場をもっており、化学分析などの業務を行う。品質コントロールにおいて、実際に重要な位置にあるのは、総勢八十人の監視員。主な組合に駐在、実際の活動している。監視員は、漁船が入港した時、あるいは加工段階で魚の品質をチェックする。

ノルウェーでは、漁獲された魚の九十%は、輸出用である。輸出が大きいということは、漁船が入港してから加工されるまでの間、よく監視している必要がある。というのは、ノルウェーから輸出される魚の大部分は、証明書、いわゆる「魚の健康診断書」を各国から要求される。監視員は、魚の品質について、もし疑いがある時は、そのサンプルを試験場に検査させる。

なお、日本は、このような証明書を要求していない、大変、数少ない国の一つであるが、買い上げの時、日本からこちらの港あるいは漁船に監視員として来ることが多く見られ、公の証明が要らないということのカバーしているようであるとのこと。

このように、ノルウェーでは、養殖のサケはもちろんのこと、国内水産物すべてにわたって、監視員による品質管理が徹底されている。

資源コントロールについては、漁獲から陸揚げまでの間、チェックがなされる。また、実際に、監視員が漁船に乗って、「獲物が規制どおりになっているか。」あるいは「魚が投棄されていないか。」などの監視をすることもある。

また、ノルウェーでは、監視とともに、教育を重要視している。漁業省局長は、「漁業管理を力強いものにするには、研

究と教育が大事である。」という。実際に、ベルゲンでは、ノルウェー各地の港を巡回する研修・指導船を見た。

ノルウェーのクォーター・システムの内容について、おおよその検討を付けていただけたと思うが、それでは、クォーター以上に漁獲されることはないのだろうか。漁業者組合での話などから、それは余り感じられなかった。このことは、高福祉国家であり、将来にわたって、余り生活に不安がなく、また、前回紹介したように、漁業者組合や魚類販売組合など、法律によって大きな権限を持つ各種団体の活動によって、漁業者の経済が一応守られているということが背景にあるからであろうか。

さらには、「ノルウェーの人々は、一人一人、自分で行動し、控えめで多くを語らない。」という国民性によるのかも知れない。

漁業者に対する福祉制度

福祉国家ノルウェーでは、人々の生活が手厚く保護されている。子供のいる家庭には国からの補助があり、公立学校から大学までの教育と医療は無料で、だれでも最低基準の年金が保証されている。

今回のノルウェー視察調査の目的の一つは、漁業者に対する福祉制度について、ノルウェー漁業者組合のヴィリクスン書記に聞いてみた。

漁業者に対する福祉制度については、漁業者組合が、その原案を作成したということ、一般と違う特別なものとして、次のような制度がある。

①病気保険

漁業者は、病気になる時、医者の診

断書により、その第一日目から一〇〇%の賃金が支給される。この経済的な裏付けは、製品税（ノルウェーでは、水揚げされた魚は、販売組合に売られることは、八月号で紹介したが、この第一段階での販売額の三・六%）が国に収められている。最初の二週間は、この製品税を財源とした基金から、それ以後は、基金から三十五%、一般の社会福祉の会計から、残り六十五%がまかなわれている。最初の二週間は、雇用者が支払うのが通常である。しかし、漁業者は、船主も乗組員も独立した営業という形をとっており、自家営業者という立場から、漁業の場合は、雇用者が負担するのではなく、特別な製品税からまかなわれている。

②失業保険

失業する前の所得等に関係なく、一日当たり二百五十ノルウェークローネ。（一ノルウェークローネは、約二十円、以下NOKと略する。）失業保険の資金繰りは、先程の製品税。それに前回説明したように、国と漁業者組合が、漁業者の経済的条件について交渉するわけであるが、この交渉の中で、毎年、一定額が、失業保険の資金として振り込まれる。失業保険については、特別に、漁業者のためのギランティ基金というところが、すべて運営している。

③最低賃金

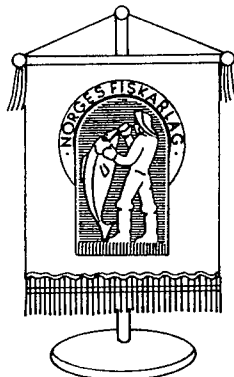
最低賃金が決められており、一週間に千八百NOK。このための資金は、国と漁業者組合の間で毎年、交渉される協定で額が決められる。最低賃金の支払いが守られない場合は、船主に責任があるが、船主が乗組員にまず支払い、赤字の部分をギランティ基金から払い戻しを受け

④休暇手当

漁業者は、毎年三%払い込み、翌年の夏、休暇手当として、払込み分三%が支給される。貯金みたいなものであるが、毎年交渉する国と漁業者組合の協定により、この三%に上乗せして支給される。

⑤年金

ノルウェーでの通常の一般の年金は、六十七才からの支給が原則であるが、漁業者の場合は、六十二才から。支給額は、現在、年間三万六千五百NOK。六十才以上の配偶者がいる場合は、五十%増し。このための資金繰りは、①毎年、漁業者が、九百六十NOK払い込む。②第一段階での販売額の〇・二五%。③輸出税の〇・八%。④基金の利息。（最近、大きくなっている。）



ノルウェー漁業者組合の旗（事務総長から当団に贈られた）

消費税は十六%余り

このように、ノルウェーでは、福祉の内容は充実したものであるが、それは、やはり高い税金や社会保障費で支えられているようである。視察調査団の「漁業者は、一体どれぐらい納めるの？」との質問に、漁業者組合のヘンリクセン事務総長とヴィリクスン書記は、互いに顔を見合せて「だいたい二十五%ぐらい。」と答えてくれた。

また、ノルウェーは北欧でも物価高い国。レストランの食事代やアルコール類とタバコはとて高い。ノルウェーでは

②水産国ノルウェー視察記

商品にはすべて十六・六七%の付加価値税（消費税）がかけられている。ただ、この税は、商品が国外に持ち出される場合には返金され、私たちは空港で付加価値税の還付を受け、最後の買物をしたのである。

今回の視察調査を通して、漁業省局長の「先のグラスゴーでの会議では、日本と協力関係が保って嬉しく思っている。」（私たちが訪問する直前に、「ノルウェーは、来年から商業捕鯨を再開する」との新聞報道があった。）というコメントや高品質で世界的に知られているサケ養殖の蓄積された技術・研究など、ノルウェー水産の歴史を感じるとともに、水産関係者、漁業者一体となった資源管理が進められ、効果的な水産業が展開されていることに、本来の漁業のあり方というものを考えさせられた。



▲ヨットやボートが並ぶ（トロンハイム市内）



▲折しも夏のバカンスシーズン、各地でキャンピングカーを見る

また、ノルウェー人の日常の暮らしぶり、つましやかではあるが、公園で日光浴をしたり、大自然の中で、オートキャンプやヨットなど、短い夏のバカンスを楽しむノルウェーの人々を見て、私たちの生活にはないゆとりと心の豊かさを感じながら、パリ、香港経由大阪へと長い帰国の途についた。（終り）

◆お知らせ◆

兵庫県水産振興基金では、今回の視察調査の模様を収録したビデオを作成しています。貸出しを希望される方は事務局まで。
タイトル「水産国・ノルウェー」
『国際交流事業』視察調査報告録
録時間「約四五分」
(SVHS又はVHS方式)

NORWAY GUIDE

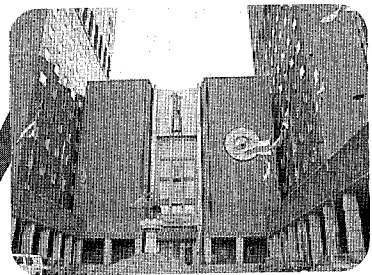
- ① ノルウェー人は、何かあれば国旗を掲げる。5月27日はノルウェーの独立記念日。毎年この日はノルウェー中が子供たちとブラスバンドと国旗であふれる。
- ② 多くのノルウェー人は海や山にレジャーハウスを持ち、海の近くに住む人はボートを持っている。
- ③ ノルウェー人は野外生活に目がない。

- ④ ノルウェー人はスポーツ好きな国民。スキーはもはや生活の一部。
- ⑤ 商店の営業時間は平日9時から16時。夏はほとんどのノルウェー人が休暇をとる。
- ⑥ ノルウェーでとれる野菜はジャガイモ、大麦、小麦、からす麦など。
- ⑦ 『デンマーク人』食べるために食べる。『スウェーデン人』アルコールを飲むために食べる。『ノルウェー人』生きるために食べる。

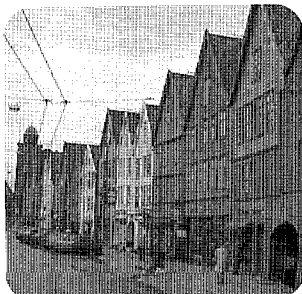
- ⑧ ノルウェー人は世界一長身。成人の平均身長は178センチ。胚芽入りのパンとチーズとミルクで大きくなった？
- ⑨ ノルウェー人は発明家。『ノルウェー人』が考えだして『スウェーデン人』が組織化して『デンマーク人』が利益を生み出す。
- ⑩ ノルウェーでは、男女間の平等は法律で保証されている。女性はあらゆる職業に。ブルントランド現首相は女性。



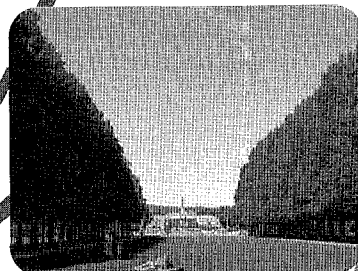
▲トロンハイム市内一望



▲オスロ市庁舎



▲ハンザ同盟時代の中世の面影を残す



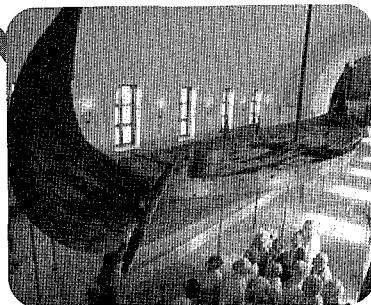
▲フログネル公園



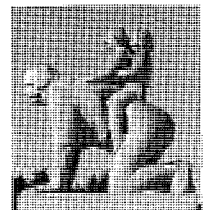
▲ベルゲンの朝市は魚や花を求める人で大にぎわい



▲トロールー古くから伝えられている怪物。土産店にはこの人形が並ぶ。



▲バイキング船博物館

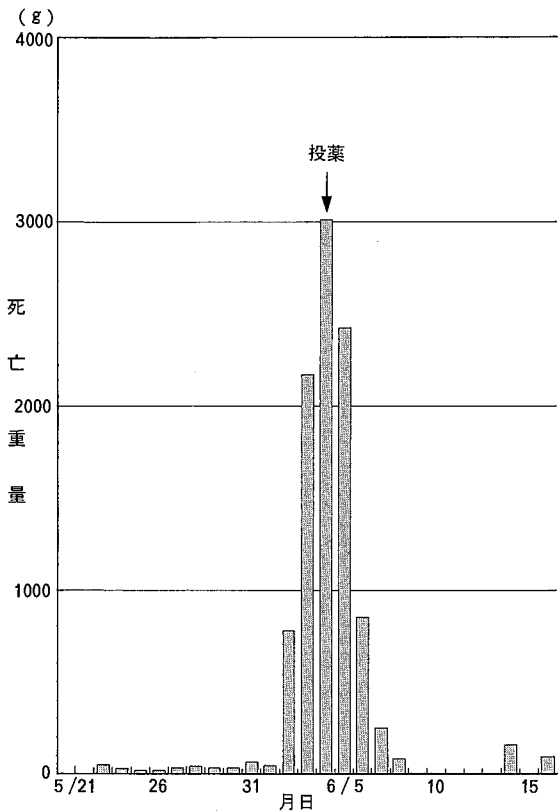


ノルウェーは『白夜の国』このシーズン午後11時頃まで外は明るい。夕食後の自由時間には足を棒にして各地の観光スポットを訪ねた。

ヒラメの中間育成時にビブリオ病が発生し、大きな被害を与えています。この魚病は、平成2年度に姫路市および明石市の二地域で初めて発生が確認されました。以降は毎年発生しています。また、発生地域も香住町、南淡町、神戸市等に広がってきました。発生時期は、比較的低温時に限られ、六月中旬までとなっています。

第一図は姫路市M漁協の中間育成場で発生した時の死亡状況を示しています。発病後三日目に魚病検査を行いました。直ちに抗菌剤の経口投与を行いました。しかし、発病から終息までの間に放養数の約半数が死亡したと推定されました。

また、第二図は発病直後に具栽培漁業センターから水試へ搬入し、治療を行わない状態で死亡状況を観察したものです。発病して二日目には一日当たりの死亡率が二十%を越え、この状態



第1図 中間育成期間中の死亡状況 (平成2年度)

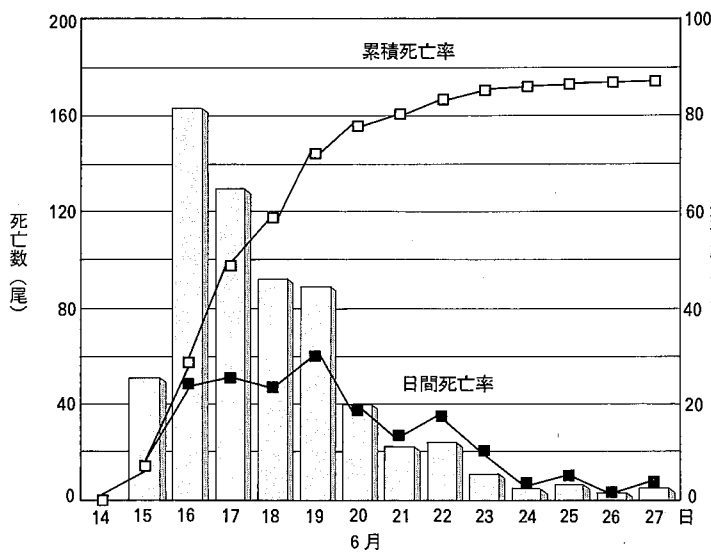
が四〜五日間続いて、一週間後には放養数の八十%以上が死亡しました。以上のように、この疾病は非常に激しい死亡を伴う魚病であることがわかります。しかし、第一図の例から、治療効果は顕著ではありませんが、投薬後に死亡数は減少し、三〜四日後にはほぼ終息したことから、抗菌剤による治療対策が有効と考えられます。

なお、治療効果が明確でなかった理由としては、魚病発生の確認が遅れたためと考えられました。本年度明石市A漁協では、死亡数が増加する前に本症の発生を確認し、治療した結果、発病はあったものの二回次とも六十%前後の良好な生残率を確保しました。

そこで魚病発生の早期発見、早期治療が重要になってきます。本疾病には特徴的な症状は認められませんが、キリキリ舞いの様な異常遊泳、体色の黒化、口を開けた状態での死亡等の症状

NOTE 水試

ヒラメの中間育成時に発生するビブリオ病について

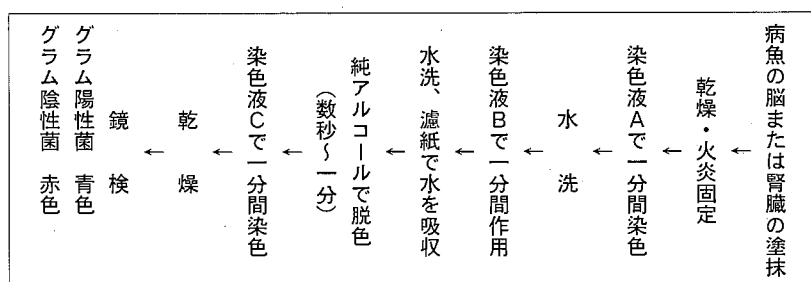


第2図 投薬を行わない場合の死亡状況 (平成3年度)

が一部観察されます。従って、この様な異常が認められた時は、直ちに魚病検査を行う必要があります。しかし、水試へ検査依頼しても、諸般の事情により即日の対応は困難な場合が多く、また、通常の細菌検査では、結果がでるまでに最低一日を要しますので、治療が手遅れとなるかも知れません。そこで、最も迅速に魚病発生を確認するためには、現場での検査が必要となります。第三図に示した染色による検査法は、顕微鏡以外に特別な検査器具を必要としないので、現場で実施する検査方法として最適と思われる。

この方法は、図に示したように市販の染色液を用いて、染色と洗浄を繰り返す簡単な操作であり、しかも十分程度で結果を出すことが可能です。検査技術の修得を希望される方は、水試に相談して下さい。なお、このヒラメのビブリオ病の原因菌は、ワクチンが使用承認されているアユ、ニジマスのビブリオ病の原因菌と同一種で、将来はワクチン使用により問題が解消される可能性があります。

第3図 グラム染色法 (増殖部 中本)



豊かな明日の電波利用社会を築くために

電波利用料制度が 来年4月からスタート

電波の利用は、社会・経済のあらゆる分野に及び、昭和二十五年当時僅か五千局であった無線局が二十一世紀初頭には数千万局に達すると予想されています。

一方、不法無線局のために他の無線局に妨害を与えるケースが急増し、今後の円滑な電波利用を確保する上で深刻な問題が生じてきており、早急かつ的確な対応が必要となってきております。

このため今後の円滑な電波利用を確保し、無線局全体の共同の利益を確保していく上で不可欠な電波監視体制の強化による不法無線局への対応と増大する一途の行政事務量への対応にかかる経費を費用負担の公平化を図る観点から、その受益者たる免許人の方々に一定の負担を求める「電波利用料制度」が電波法の一部を改正する法律により制定されました。

このように電波利用料は、無線局全体のための共益費的な行政事務の費用を、無線局の免許人の方々に負担していただく

手数料の一種であり、毎年免許の日あるいはその後の免許の日に応答する日国から納付告知書が送付されますので、三十日以内に銀行等で法に定められた金額（例えば、船舶局や無線航行移動局など移動する無線局を開設されておられる方は一局につき「六百元」、海岸局の場合は「一万二千円」です。）を納めていただくというものです。

電波利用料の納入告知書は、免許申請書等に記載していただいております住所あてに送付いたしますので、次のような事例に該当される場合には、早急にそれぞれの手続きをお願いいたします。

①住所が変わった方……申請書記載事項変更届

②住所表示が変更となった方……住居表示変更届

③免許人名が変わった方……氏名変更届

④無線局を廃止している方……廃止届

⑤無線局が開設されている漁船を購入したり譲り受けた方……免許承継届

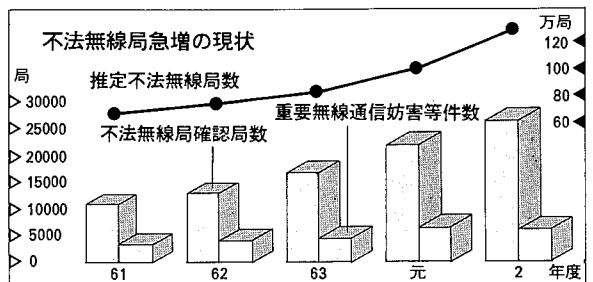
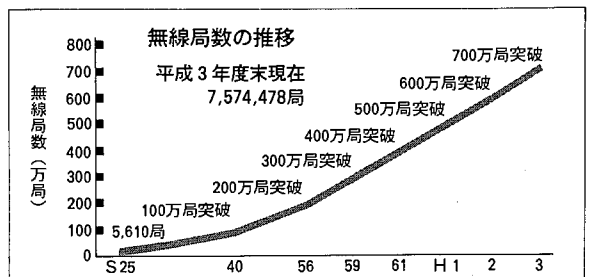
⑥団体の代表者が変わった場合……代表者氏名変更届

電波利用料制度について詳しくお知りになりたい方は、近畿電気通信監理局航空海上部企画課（電話〇六一九四二一八五四三）又は海上課（電話〇六一九四二一八五三九）までお問い合わせ下さい。

なお、電波利用料制度説明会を十一月二十五日（水）、十二月九日（水）及び十二月十日（木）のそれぞれ十四時から大阪合同庁舎第一号館の別館会議室（大阪市中央区大手前一―五―一四四）で開催いたしますので、参加御希望の方がおられましたら、会場の都合がございますため予め団体名所属、御氏名等を企画課等に御連絡願います。

■電波利用額表

無線局の区分	利用料額 (年額)	代表的な無線局の例
1 移動する無線局（3の項から5の項まで及び8の項に掲げる無線局を除く。2の項において同じ。）	600円	・自動車電話・MCA移動局・パーソナル無線・船舶局
2 移動しない無線局であって、移動する無線局又は携帯して使用するための受信設備と通信を行うために陸上に開設するもの（8の項に掲げる無線局を除く。）	12,100円	・基地局（自動車電話） ・無線呼出局 ・海岸局
3 人工衛星局（8の項に掲げる無線局を除く。）	29,600円	・通信衛星
4 人工衛星局の中継により無線通信を行う無線局（5つの項及び8の項に掲げる無線局を除く）	30,000円	・放送衛星 ・地球局
5 自動車、船舶その他の移動するものに開設し、又は携帯して使用するために開設する無線局であって、人工衛星局の中継により無線通信を行うもの（8の項に掲げる無線局を除く。）	3,600円	・船舶地球局 ・航空機地球局
6 放送をする無線局（3の項及び7の項に掲げる無線局を除く。）	29,700円	・テレビジョン放送 ・中波放送
7 多重放送をする無線局（3の項に掲げる無線局を除く。）	900円	・音声多重放送 ・文字多重放送
8 実験無線局及びアマチュア無線局	500円	・実験局 ・アマチュア無線局
9 その他の無線局	20,200円	・固定局



TOPICS

平成4年度 兵庫県漁協 役員研修会 開催

平成四年度兵庫県漁協役員研修会が、十月二十七日・二十八日の両日、明石市のグリーンホテル明石で、漁協役員等八十名が参加して開催された。

この研修会は、新たに国が策定した漁協事業基盤強化総合対策事業の一環として、漁協事業の健全かつ安定的な実施とその質的向上を図ることを目的にするもので日程も二日間となった。

第一日目は急速に変化する社会情勢に適切に対応していくための役員・組合員のあり方並びに今後の課題等について、千葉県鶴原漁協の前組合長であり、(株)漁村経営研究所取締役の君塚福松氏より「漁業環境の変化と漁協役員あり方」と題して講演をいただいた。講演内容は、役員・職員の心構え、又、組合員の協力の重要性など、組合長在任中の経験を織り交ぜながらの、多くの示唆にとんだ講演であった。



続いて、本県でも取り組んでいる漁協合併について成功事例を研修した。静岡県下田市漁協の前組合長である金指導一氏からの

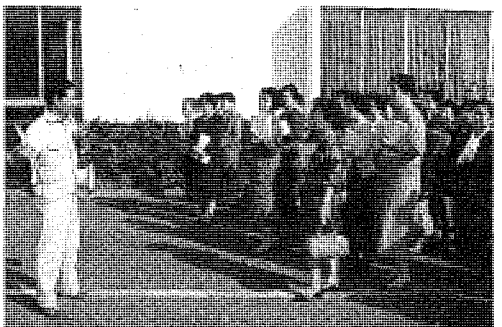
「漁協合併に取り組んで」と題しての講演は、昭和四十五年に六漁協が合併し、下田市漁協が誕生するまでの体験談で、青年組合長として合併実現に奔走された努力と苦労のお話で参考になる内容であった。又、合併後には、漁協の社会的地位付けが向上し、予期せぬ効果が数多くあったことも述べられ、今後、合併に取り組む関係者には、大いに参考になるお話であった。

翌日は、我々漁業者にとって関心の高い課題である魚食ファンの拡大について、「魚業と魚とファンづくり」と題して神港魚類採取締り開発企画室長の宮川進之氏より講演いただいた。宮川氏はプロ野球大洋ホエールズの球団代表として球団経営に携わった経験を持たれており、プロ野球におけるファンづくりと漁業におけるファンづくりとを絡めて話され、又、球団経営の経験談から、漁協運営の参考になるお話もされた。

三つの講演はいずれも「経営(運営)」の難しさ、それに携わる者の心構えと責任を述べられ、我々漁協役員員の今後の取り組みに参考になる内容ばかりであった。宮川氏の講演終了後、第五管区海上保安本部より「ロランCの移管に関する説明」を、神戸税関より「拳銃等密輸取締まりについて」の説明並びに協力要請が行われ、二日間の研修を終了した。

平成四年度 兵庫県 漁協婦人部 幹部研修会開催

去る十月二十日、二十一日の両日、淡路島



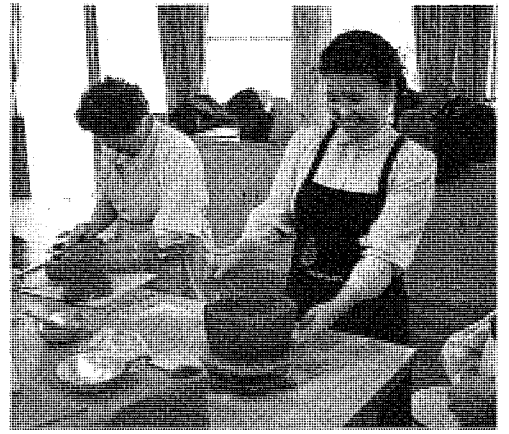
で県下漁協婦人部役員五十名が参加して、平成四年度兵庫県漁協婦人部幹部研修会が開催されました。まず、県立淡路農業技術センター

を訪問し、兵庫県下の農業及び畜産の現状について同技術センター安水所長より説明をいただき、その後、センター内を見学し、農業技術開発への取り組みについて学習しました。次に西淡町産業文化センターにおいて瓦焼実習として、参加者全員個性のある作品づくりに励みました。

約一時間半かけて作りあげた自分の作品を見て、参加者全員満足の笑みを浮かべていました。第二日目の研修は慶野松原荘において、合成洗剤問題研究所事務局長石川貞二氏に「合成洗剤は地球を汚す。」と題し合成洗剤が私達や海洋生物に与える影響等をスライドを利用しながら講演をしていただき、私達の活動の一端である天然石鹸普及活動の大切さを改めて確認いたしました。

講演の後、本年度福井県において開催された全国婦人水産業従事者グループ研修会(全漁婦連主催)に参加した正副会長四名を代表して県漁協連播磨会長が都道府県各漁婦連が抱える諸問題とその対応策について報告がありました。

研修を締めくくる閉会の辞を県漁協連山田副会長が述べ、研修会は終了しました。



第9回淡路地区漁婦連 バレーボール大会開催 “初優勝” 仮屋漁協婦人部

淡路地区漁協婦人部連合会親睦バレーボール大会が、去る十月十七日(土)、三原町体育館で開催されました。

部員相互の親睦と健康維持をはかることを目的として開催している大会も今回で九回目を迎え、島内各地より十六チームが参加し、優勝を目指して熱戦を繰り広げました。

開催にあたり、淡路地区漁婦連、播磨会長の挨拶の後、来賓の方々を代表して、(株)淡路水交会・鯛会長、兵庫県漁連・青専務理事より挨拶をいただきました。つづいて前年度優勝チームの南淡漁協婦人

部より優勝杯の返還、引き続き丸山漁協婦人部の谷千鶴子さんが選手宣誓を行い、熱戦の火ぶたが切られました。

主人や子供達、百名近い応援団の声援を受けながら、競技は、A、B、C、3ブロックに分かれ変則リーグ方式(3セット目は、ラリー制)で予選を行い、各ブロックより二チームが準々決勝へと駒を進め、トーナメント方式で優勝を目指して対戦しました。

各チームとも回を重ねることに技術もレベルアップ、コンビネーションバレーも板に付き、好プレーが続出。

早朝からの開催にも関わらず、接戦が続き優勝決定時には、外は真っ暗という状態ででした。

しかし、日頃の練習成果を発揮しないまま敗退するチームもありましたが、力一杯プレーしたためか、選手達は、さわやかな笑顔を残り、来年に夢を馳せらせ去って行ったチーム等々……次回の大会が期待されます。

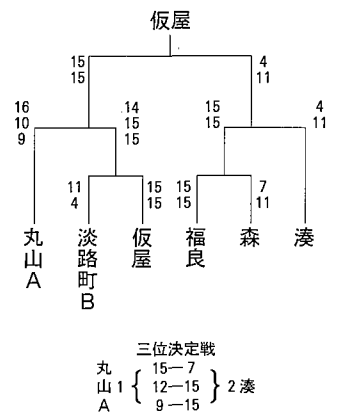
試合の結果は、次のとおりです。

優勝 仮屋漁協婦人部

準優勝 福良漁協婦人部

第三位 湊漁協婦人部

第四位 丸山漁協婦人部A



「兵庫県青く豊かな 海づくり推進協議会 が発足

力を合わせて清浄を守りましょう!

自然保護と開発は対立するということを、パ・リーグ会長の原野さんが週間時事に投稿

している「原野和夫の緩急自在」の中で、「小麦農業と牧畜とが森を破壊した。チグリス・ユーフラテス、ナイル、インダス、黄河の流域は文明の発達とともに森を失った。ギリシャも文明と引き換えに山は森を、海は魚を失った。」と梅原猛さんの言葉を引用しております。確かに環境の保全は一部の地域に限らず、地球全体の問題になっております。カーブラーや冷蔵庫の冷媒に用いられたフロンガスの放出が地球のオゾン層に大きな穴をあけ、その結果、紫外線による被害が出たとか、また、日常生活に欠かせない化石燃料の消費に伴い発生する炭酸ガスが地球表面を覆い、その温室効果による地球の温暖化や、酸性雨による森林の被害などが報道される昨今です。

海も例外ではありません。四十年前の海は、百河千流を併せて呑んでも、純化する力を持っていました。当時の川は、早瀬あり、淵あり、しかも川底は、凹凸に富み、また、海も白砂青松の渚があり、それに寄せては返す波が水を浄化していたからです。しかし、今はどうでしょう、人口の都市集中はめざましく、都市周辺の中小河川は、コンクリートの三面張りに、海岸もまた、開発の波に吞まれて埋め立てられて昔の浄化能力を殆ど失い、多くのゴミが海面に浮遊し、また、海底にも沈積しており、海を仕事場としている漁業者は大変難儀しております。

この状態は、腕を拱いていてもなんの解決にもなりません。そこで、漁業者が、漁業者による、漁業者のために環境の浄化へ海からも取り組むこととし「青く豊かな海づくり推進協議会」を設立しました。

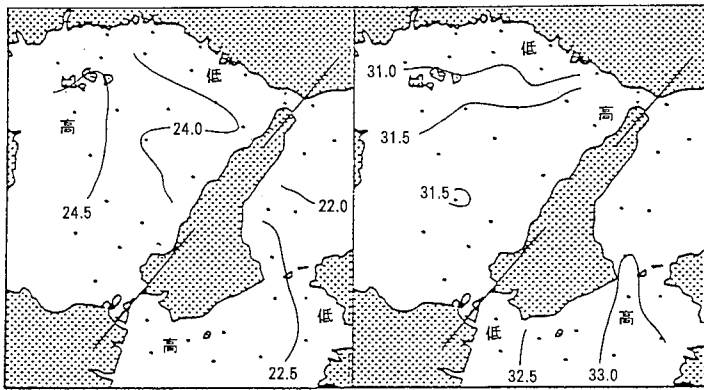
北海道の襟裳では、「岬の森が荒廃したら、海で昆布や魚が取れなくなったが、地元の人達の努力で森づくりをししたら漁獲量もとに復した」という例もあります。

地道な運動になりそうですが、みんなで力を合わせて操業中網に掛かったゴミ、海浜に散乱しているゴミを取り除き、青くそして豊かな海を取り戻そうではありませんか。

漁海況情報

兵庫県立水産試験場

表層塩分分布



表層水温分布(℃)

海況

明石海峡周辺 十月九日の調査結果によると明石海峡の表層水温は二十二・五～二十二・六℃の範囲にあり、平年よりやや高目である。

大阪湾西部・紀伊水道北部 十月十二日の調査結果によると大阪湾の表層水温は二十一・六～二十二・六℃の範囲にあり、ほぼ平年並となっている。また紀伊水道北部の表層水温も二十二・三～二十二・九℃の範囲にあり、ほぼ平年並の水温となっている。

播磨灘 九月三十日および十月一日に実施した調査の結果によると、播磨灘の表層水温は二十三・七～二十五・〇℃の範囲にあり、ほぼ平年並を示している。

漁況

小型底曳網 明石海峡周辺を主漁場とする小型底曳網(ちん漕)では、サルエビ、メイタガレイ、マコガレイなどが主に漁獲されている。漁獲物は、先月とそれ程変わらないが、メイタガレイをはじめとして全般に低調な漁獲である。一方、板曳網ではマタイ、アナゴ、キスなどが主に漁獲されている。

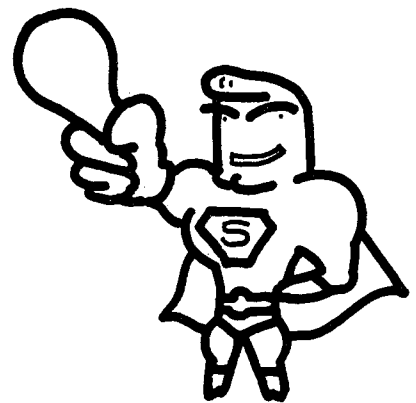
一本釣・曳縄釣 明石海峡及びその周辺海峡では、タチウオ、サワラ、サゴシなどが主に漁獲されている。今月に入ってもハマチの漁獲が少ない。また、サバの漁獲が見られるようになった。一方、紀伊水道北部や大阪湾ではアジ、タチウオ、サワラなどが主に漁獲されている。

船曳網 大阪湾のシラス漁は中旬一時的に漁獲が上向いたが、その後再び低調に推移している。また、播磨灘での漁獲も依然低調で、平年の漁獲量を大きく下回っている。

世界エイズデー

12月1日

地域・学校・職場でも
エイズ予防に取り組もう
エイズは予防できる病気です



エイズ抗体検査について

エイズ抗体検査は兵庫県内の全保健所で受けることができます。
検査を受けた保健所に電話をして、検査実施日、時間を聞いて下さい。
なお、名前を言わなくてもいい匿名検査もできます。
料金は一、六九〇円です。

◎匿名検査の場合

保健所受付で「匿名検査希望」と申し出て下さい。電話でも受付します。
ただしその結果についての検査成績書は交付できません。

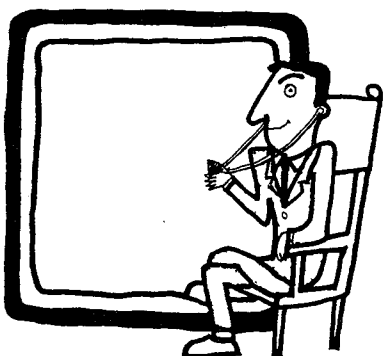
◎検査成績書の必要な方(匿名検査以外の方)

成績書に指定の様式がある場合は、受付窓口に提出して下さい。

◆結果は電話ではお答えできませんので、聞きに来て下さい。

◆感染の機会があった場合3ヶ月以上してから検査を受けて下さい。

◆保健所はあなたのプライバシーを守ります。お気軽にご相談下さい。



☆お問い合わせは保健所へ



栽培漁業センターです

50



十一月に入り当センターでは、メイタガレイの産卵が始まった。メイタガレイの種苗生産の確立は漁業者からの要望が大きいのであるが、まだまだ多くの問題を抱えている。一番の問題点は、多くの卵を一度に安定して確保できないことである。鮭やマコガレイのように、人工受精できれば良いのだが、自然産卵でしかうまくいかない。親魚を解剖してみると、どうも雄親の精巣が他の魚と比較すると小さいようである。このため、一回における採卵量が少ないと、小さな池が数多く必要となり、我々の作業も二倍三倍と増えてしまう。種苗生産を行うには、ある程度の採卵量が必要である。

飼育においては、マコガレイ同様飼育できているが、白化個体（バンダガレイ）の問題など、解決しなければならぬ点も残されている。

放流効果実証事業の一端として、毎年約二十cmのヒラメ二千〜三千

尾の標識放流を、但馬水産事務所と地元漁協の協力を得て行っている。写真は九月末但馬にて行った、ヒラメの標識放流の風景である。放流後すぐに漁獲されず、なるべく大きくなったのち漁獲されればと願う。

(兵裁協 末原)

24時間オールワッチ

神戸漁業無線局

<呼出名称> こうべきょぎょう

<専用周波数> 26912 KHz

<専用電話> 652-3361

気温及び降水量の予想

月\要素	気温	平年値 (°C)	降水量	平年値 (mm)
11月	低い	豊岡 10.1	平年並	豊岡 165.3
		神戸 12.5		神戸 66.2
12月	平年並	豊岡 5.2	平年並	豊岡 184.1
		神戸 7.5		神戸 38.0
1月	平年並	豊岡 2.6	多い	豊岡 239.4
		神戸 4.7		神戸 43.4

月平均気温及び月降水量の階級区分
(この基準は季節及び地域によって多少違います)

要素・表現	高い(多)い	平年並	低い(少)い
気温平年差	≥ +0.6°C	+0.5°C ~ -0.5°C	-0.6°C ≥
降水量平年比	≥ 120%	119% ~ 70%	69% ~ 0%

概況 この期間、冬型の気圧配置は長続きせず、寒暖の変動が大きいです。冬を訪れは早い見込みです。十一月 月半ばを中心に時々寒気が入り寒い時期がある見込みです。日本海側ではしぐれるでしょう。十二月 月の前半は一時寒日がある見込みです。冬型の気圧配置は長続きせず晴れる日が多いでしょう。一月 寒暖の変動が大きいです。一時、季節風が強まり寒さの厳しい日がある見込みです。

兵庫県の3カ月予報

11月~1月

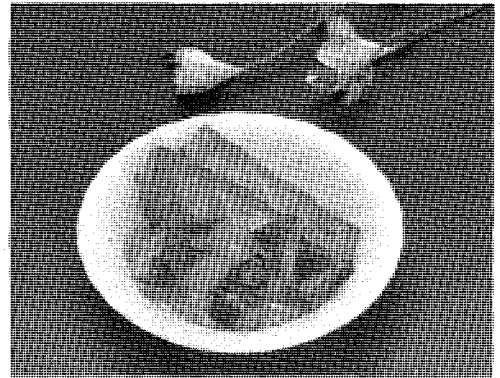
大阪管区気象台発表

◆材 料◆ (4人分)

干しいたけ……………2枚
 した……………4尾
 玉ねぎ……………1個
 人参……………小1本
 ピーマン……………3個

干しいたけ……………2枚
 だし汁……………カップ3
 片栗粉……………少量
 醤油(好みで酢、砂糖) ……小さじ1
 揚げ油

●赤したの中華風●

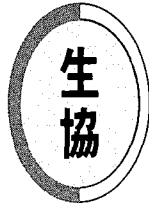


森漁協婦人部のアイデア料理

旬の美味しい話 ①

◆作り方◆

- ① 赤したのうろこを取り、頭を切り落して水あらいいし、塩をしておく。
- ② 干しいたけは、水につけておく。
- ③ 野菜は一口ぐらいにきる。
- ④ 人参、玉ねぎ、ピーマン、しいたけの順でいためる。
- ⑤ 赤したは、片栗粉を付け、油であげる。
- ⑥ いためた野菜にだし汁三カップを加えて、砂糖・酢・醤油で味を付け、片栗粉でとろみをつける。
- ⑦ 赤したのうえに⑥をかける。



兵庫JCC通信
 今、農協・生協では



第25回兵庫県生協大会開催
 環境への取り組み～
 地球的レベルで考え、地域で行動する

十一月五日(木)、県下の三十七の生協が兵庫県民会館に一同に集い、兵庫県生協大会を開催しました。二十五回目を迎えた今大会のテーマは『あなたも地球協同組合人』協同が息づくまちづくり』で、およそ四百人の役員・組合員が参加しました。

第一部の式典では、竹本成徳会長が挨拶を述べ、続いて、芦尾長司副知事、兵庫県議会の武田文蔵副議長、神戸市長(代読・東村衛市民局長)から祝辞をいただきました。

また、生協功労者として、永年、生協の発展に貢献した五人の役員に兵庫県知事より感謝状が、また、生協業務に精励した二十五人の役員には兵庫県生活協同組合連

和牛の祭典
 兵庫県畜産共進会開く

和牛の県下一を競う第七十四回兵庫県畜産共進会(JA兵庫経済連主催)が十月二十九日、神戸市西区の神戸市立農業公園で開かれました。

共進会に出品されるのは県内各地で選抜された兵庫県産和牛に限られ、今回は黒毛和種牛五十一頭、肉牛六十頭の計百十一頭が各部の名誉賞を競いあいました。その結果、黒毛和種種牛の部で村尾和弘さん(美方郡温泉町)出品の「いっよ」が、肉牛の部で川岸裕人さん(多可郡黒田庄町)出品の「米福」がそれぞれ名誉賞に輝きました。

牛肉の輸入自由化から一年半がたち、その影響が和牛生産にもじわじわと現れてきた中で開かれた今年の共進会。審査後の褒

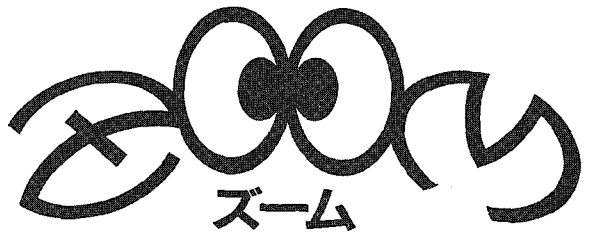
合会会長より表彰状が贈られました。第二部では、「わたしたちの身近な環境を考えた」と題して、コープこうべと播磨生協の組合員の代表が、酸性化の進んでいる調査結果やペットボトルの回収、買い物袋持参運動についての取り組みの結果を報告しました。第三部では、同志社大学経済学部教授・郡篤孝さんによる記念講演を行い、日本とヨーロッパを比較しながら環境問題の消費者の今後の課題について話しました。

全世界の協同組合人とともに青い地球を子供に伝えようと、大会アピールを採択して、大会を終了しました。

賞贈呈式であいさつにたったJA兵庫経済連の岩中博忠会長は、「輸入牛肉に押し流されることなく、おいしい牛肉を生産するのが生産者の使命だ。力を合わせて兵庫県の畜産振興につとめよう」と参加者を激励しました。

審査講評にあたった山口和光・兵庫県畜産試験場長は、「今回の出品牛はいずれも但馬牛の特徴である資質にすぐれ、発育、体積ともによくそろっていた」と述べました。

褒賞贈呈式終了後行われた臨時セリ市で、名誉賞の「米福」は三百七十万三千円で競り落とされました。



『長崎県の水産業』 をのぞいてみました

平成四年度撰津
播磨地区技術交流
事業(先進地視察)
として、「ヒラメの
海面養殖について」
「新長崎漁港、長崎
魚市場視察」をテー
マに、神戸市漁協
水産研究会及び伊
保漁協水産研究会
等十六名で長崎市
水産センター、新
長崎漁港及び長崎
魚市場を視察した
時のことについて
紹介したいと思い
ます。

最初に訪問した
長崎市水産センターは、橋湾に臨設し
た敷地面積九千二百四十四㎡といつた大
規模な施設で、長崎市の水産に対する
力の入れようがうかがえました。

このセンターでは、ヒラメをはじめ、
マダイ、イシダイ、トラフグ、クルマエ
ビ、ヨシエビ、ガザミ、アワビ、アカウニ
といった多くの魚種を放流及び養殖用
種苗として種苗生産していました。そ
こで生産された種苗は、市内十漁協な
らびに橋湾に面した二市八町十五漁協
へ供給され、養殖漁業及び栽培漁業放
流用として活用され、長崎市における
栽培漁業の中心的役割を果たしていま
した。

ヒラメの海面養殖は昭和五十六年か
ら開始し、平成三年度では、十四業者
がヒラメの海面養殖を行っており、一
業者の養殖規模は、一万五千から二万
尾で小分けす十から三十面を使用し

で行っています。

飼育管理については、センターの木
目細やかな指導のもと、種苗の選別、
給餌等を行い、長崎市水産センターの
手によって確立されたものになりつつ
ありました。

次に訪問した新長崎漁港及び長崎魚
市場も一言でいうと大規模で近代的な
ものでした。

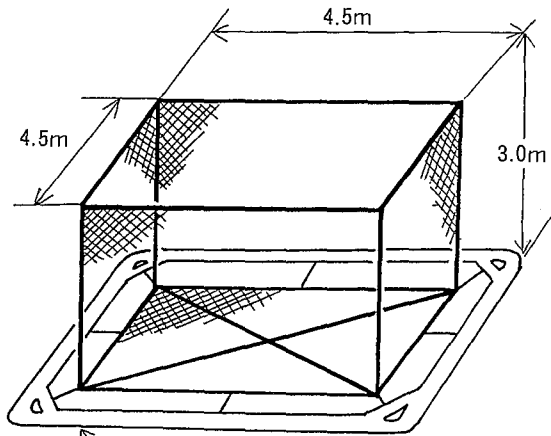
旧長崎漁港は、漁港施設の不足、用
地確保の困難性及び港内の水質汚染の
進行などにより、一方長崎魚市場は、
施設の老朽化、取扱量の増加による
施設の不足などにより、新天地への移
転、開港が必要不可欠になりました。

そこで、平成元年九月に長崎市京泊
町といった周りを山に囲まれた地に移
転、開港されたそうです。

新施設では、漁港の中心である中央
突堤に市場を建設し、その東西の岸壁
には、近海物、以西底曳物、施網物と
いった漁業種類別の水揚げ場を設け、
混雑を防ぐよう工夫されています。

また、新長崎漁港は、水産物
の水揚げから流通、加工までの
一貫した機能をもつ漁港として
整備されたわけですが、最終目
標は、漁業関係者及び一般市民
が定住する広大な生活関連用地
と機能施設を整備し、世界でも
類をみない漁港都市づくりを目
指しているそうです。

今回視察した長崎市水産セン
ター、新長崎漁港及び長崎魚市
場のどれをとってみても規模の
おおきさには、目を見張るもの
がありました。また、新長崎漁



鉄管枠 (ガス管枠)

ヒラメの海面養殖施設

港では、これからの漁港のあり方を見
たような気がしました。

(県水産課)

永い間、親しんで戴いた「タブロイ
ド版の拓水」も、情報の時代に相応し
く、今号から冊子に変身いたしました。
内容にも新鮮さを取入れ、新しい視点
から漁業を見つめた企画／工夫を盛込
みました。ページ増により記事・写真
も増量し、役立ち親しめる紙面づくりに
努めました。今後も特集記事や各種
情報をお知らせいたします。
どうか宜しく御愛読をお願い申しあげ
ます。

拓水 編集部一同



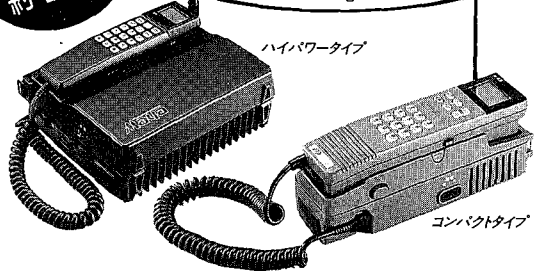
編集後記

料金が断然安い!



通話料金は
船舶電話の
約 1/3

船に / 車に / 携帯に!
マリネットフォン
Marina



操業をより安全に! 情報交換をより正確に!

マリネットフォンは多彩な機能で操業をバックアップします。

- 海の110番が利用できます
- グループ通話が可能です
- 無線従事者の配置が不要
- 全国のNTT加入電話と通話ができます

ハイパワータイプは、市販のコードレス電話やファクシミリ等と接続できます。
詳しくは、下記までお問い合わせください。

関西マリネット株式会社

本 社: 神戸市中央区港島中町6丁目9番1 神戸国際交流会館7F 〒650
大阪営業所: 大阪市北区中之島3-6-32 タイビル3F 〒530

お問い合わせ・申し込みは ☎0120-303-245 までお気軽にどうぞ。

●サンテレビの

こちら 海です



～栄養満点・海のミルク～
カキの出荷始まる
～相生市より～

'92.11月1日放送
(第788回)

ロケだより

二つの岬に抱かれ、幅一・五キロ、長さ四キロ、切り込んだように深く静かな相生湾。
湾の入口に、松の木に覆われた緑の小島、鬘島：通称おわん島が浮かんでいます。このおわん島を囲んで、波間にカキ養殖のイカダが並べられると、播磨路は深まりゆく秋です。

例年、十月の二十日頃が初出荷なのですが、今年は成育が良く十月四日の初出荷となりました。相生漁協のカキイカダは百二十九台、四月初め種付けし、カキの「根」がしっかりと養殖ロープに付いた九月初め、海水の通りが良く養分の多い湾の沖ヘイカダを移すのです。それから一ヶ月：すっかり成長したカキの身は、ポツタリとして堪えられない美味しさでした。

蛋白質やカルシウム、鉄分、ビタミンA・Bそしてエネルギーのもととなるグリコーゲンなど、バランス良く栄養素を含んだ自然食品、カキ。「谷間の百合」を書いた十九世紀のフランスのバルザックは一度に百四十四個の生ガキを、また十九世紀のドイツの政治家、ビスマルクは百七十五個も食べたと言われています。

相生の冬と云えばカキ、夏と云えばペーロンと誰もが口を揃えて云う相生名物。

今回はちょっと趣向を変え、リポーターが相生小学校の子供達にカキについての「なぞなぞ」を出題。なかなかの迷答があったりし

て、楽しい先生ぶりを見せています。そして、ペーロンの方は云えば、六十%の雨予報にも拘わらず、青空の覗く晴天に恵まれ、齋藤リポーターもドラ・大鼓・漕手に挑戦。ペーロン協会の協力のもと、三十二名の力のこもった力漕を無事収録することが出来ました。

そして、浜辺で焼いた焼ガキの美味しいこと。百四十四個は無理かも知れませんが、限りなく食べられる程、絶品の味でした。御世話になったカキ養殖生産協議会の副会長・竹内さんのお宅でいただいたカキ御飯とカキの味噌汁は、毎日でも飽きないと云っても良い程。これから寒くなって来る程、身も大きく締まって来ると云うカキ。自然の味、自然の食品を見直すのにいい機会となる取材でした。

今年の相生漁協の出荷は約二・五トン、最盛期には三トン以上の出荷が見込まれています。カキを身出しするのはコテひとつの大変な作業。二十年近いと云うベテランの人々も多く、一人一人の手仕事、相生漁協の基幹漁業とも云えるカキの出荷を支えています。ちなみに齋藤リポーターも手伝ってみましたが、コテで貝柱を切るのは難しいようで、頭が下がりますとのことでした。

今回の取材は、相生のカキの出荷を支える人々と、焼ガキの味忘れられずと云ったところでしょう。