



たぐすい

TAKUSUI

1999 JULY No.513

7

●インフォメーション●

西暦2000年問題について!(その2)

COLUMN

◆「儲(もうけ)る」という漢字の

◆「儲(もうけ)る」という漢字の

◆「儲(もうけ)る」という漢字の

儲かるはなし

◆儲かな資金で大きな果実が期待で
きますヨと、甘い声で話し掛けられ
る。いわゆる電話による勧誘だが、
それは人の欲望につけ入る悪魔の囁
きのようでもある。小さな財物を大
きくするのは、並大抵な事ではない
だけに、こうした誘いには思わず耳
を時(そばだて)てしまう。浅まし
いことではあるが、人間の本能のよ
うなものと思えば、財は無いよりも有
るが良く、少ないよりも多い方が嬉
しいものである。蓄財のもつ魅力
は何事にも勝り、無限でキリという
ものがない。この辺りに「あぶく銭
の夢を叶えよう」と錬金術師の跳梁
する素地を見るのである。

◆「儲」の字源は、音読みでチ
ョであり、「貯」に通じて蓄え備える
ことだ。年寄りのなげなしの財貨を
取り上げた悪辣さは許せないが、偽
善を見抜く眼力を持ち合わせなかっ
たのが不運である。騙し騙される
のは世の習い。そんなに美味しい話
がある苦がないと、己の欲を封じる
のも大切なことなのである。

◆アマソンの熱帯雨林。その過激な
伐採を特集するテレビ番組があった。
そこに記録された映像は、人間の欲

望を絵にした感じのものだったが、
これらの儲け話には、国益がからみ
膨大な欲と欲のぶつかり合う話であ
る。開発は環境を破壊することだと
言うが、まるで、無防備な幼児相手
に乱暴を仕掛けている跳めであった。
次々と原生林が伐採される様子は、
傍若無人な暴挙を絵にしたようだ。
目を覆いたくなる光景だったが、こ
れは他人事ではない。破壊のない開
発はあり得ない。我々の周囲でも、
規模は小さいが同根の自然破壊が進
んでいる。地球温暖化への傾向は、
樹木の伐採や排気ガスに拠ることは
歴然とした事実として語られている。
二十一世紀を目前にし、大きな視野
で地球の前途を考えるべきだろう。
儲かる話は怖い話である。(遊方子)

みち綱が切れ、海底に置き去りの蛸壺
がひとつ。覗き見るとマグコの息遣いが
感じられる。安住の場所を得て、好物の
貝殻を関門に、一城の主に収まっている。
タコの旬は春夏秋、麦わら蛸の旨さは
知る人ぞ知る。湯がいた蛸を、播り粉木
で叩いて煮れば「やわらか煮」が出来上
がる。干し蛸を加えた蛸飯も美味という。
潮の動きに乗り小さなカニが移動して
来たが壺に突き当たって通り過ぎた。甲
殻類を餌とするタコは旨いらしいと、サ
ワサワ潮流が囁く。

蛸壺のある海底で

フォト歳時記

表紙写真
南 正 一さん
〈水中写真家〉

フォトギャラリー



今月の表紙

拓水	JULY	CONTENTS
COLUMN		2
	儲かるはなし	
インフォメーション		3
	西暦2000年問題について(その2)	
特集		4
	〈その1〉三団体合同通常総会を開催/ 〈その2〉小型漁船のための安全の手引き/安全設備 「ただいま、/」と元気に帰ってくるために	
TOPICS		7
	第24回兵庫県漁民物故者合同供養祭を挙 行「海難遺児を励ます青壮年・婦人協議会」が発足、/	
水試ノート		8
	沖合底曳き網漁業で漁獲された ソウハチの化学的鮮度判定について	
栽培漁業センターです		9
海区漁業調整委員会だより		10
普及員だより	アマモの話	
兵庫JCC通信		11
	J A 神戸市北 高齢者ふれあい助け合い 活動組織の結成大会を開く コープこうべ第79期通常総代会を開催 「経営再生計画」を組合員とともに	
旬の美味しい話	ちりめんじゃこと茄子の辛煮	
こちら海ですロケだより	21世紀へ伝えたい ひょうご百選 初夏/淡路 ~淡路島各地より~	

「拓水」は漁協と漁協系統団体を結ぶコミュニケーションの場です。報知したいこと、文芸など。皆さんの投稿は大歓迎いたします。裏面の発行所「拓水係」宛送付ください。

インフォメーション

西暦二〇〇〇年問題について(その二)

二〇〇〇年問題について、先号(五一号)では信漁連における対応と組み込みチップを使った機器について紹介しましたが、今号では二〇〇〇年問題の具体的な対策等を取り上げました。

★二〇〇〇年問題が発生するよ...

二〇〇〇年問題が発生すると、どんなトラブルが発生するのか身近な例をあげてみましょう。
 ◆コンピュータが全く動かなくなる。
 ◆銀行からお金が引き出せなくなる。
 ◆預金が出来なくなる。
 ◆注文した商品が届かない／間違ってる届く。
 ◆請求書が発行されない。
 ◆病院に薬が届かない。
 ◆電話がなかなか繋がらない。
 ◆エレベーターが動かない。
 ◆冷蔵庫が止まり、商品に損害が発生する。
 ◆漁船の装置が動かなくなる。おかしくなる。
 ◆加工場の製造年月日、品質保証期間の管理がおかしくなる。
 ◆倉庫／冷蔵庫の在庫管理ができなくなる。
 ◆漁船への給油装置が動かなくなる。などなど、重要なことから些細なことまで数に限りがありません。

★二〇〇〇年問題は漁船にも存在します

二〇〇〇年問題が発生すると、漁船に搭載されている衛生航法装置(GPS)の自船位置がおかしくなる。電子機器が突然動作を停止するなどの不具合が起きる可能性があります。この他に、ロランC・インマルサット・レーザー(ARPA)自動衝突予防装置付き)・無線通信装置・気象衛星受画装置・ファクシミリ・コンピュータを利用した機器(漁労管理システム等)の電子機器でも、異常が生じる可能性があります。指摘されています。

★二〇〇〇年問題が発生する可能性のある日とその理由

年月日	理由
1999年8月21日 1999年8月22日	衛星航法装置(GPS)用の電波を発信する衛星のコンピュータが1980年1月6日を起点とし1024周までしか認識しないことから1999年8月22日を1980年1月6日と認識
1999年9月8日 1999年9月9日	西暦年の下2桁及び月日が9に揃うため、“99”をプログラム上データの終了や日付未確定などの特別な数値として認識
1999年12月31日 2000年1月1日	2000年1月1日を1900年1月1日と認識
2000年2月28日 2000年2月29日	西暦2000年は400年に一度の特別な閏年(うるうどし)であるが、これを閏年でないと認識



★二〇〇〇年問題を回避するには、至急、電子機器の製造メーカー・専門業者に確認をすることです。

漁船に搭載されている機器が二〇〇〇年問題に対応しているかどうかは電子機器類の製造メーカー、または地元専門業者に確認し、必要な場合は適切な処置を行って下さい。

★冷凍機・加工機械などの点検もお忘れなく!

陸上の、冷蔵庫・冷凍機・加工機械についても、日付を認識させて作動する機械がある場合は、点検・確認が必要です。忘れずに、メーカーや専門業者に問い合わせ、適切な処置を行ってください。
 (全漁連・コンピュータ西暦二〇〇〇年問題対策本部/資料から抜粋)



特集

〈その1〉

三団体合同通常総会

を開催！

…県漁連・信漁連・共済組合

去る六月二十二日(火)、兵庫県立水産会館大会議室において県漁連・信漁連・共済組合の三団体合同通常総会が開催されました。三団体合同による開催も恒例のものとなり、会員に対しては事前に地区別説明会を開き、それぞれの団体における事業実績および事業計画等の総会議事事項について、詳細に説明がなされており、各団体とも議事は滞りなく進行し、全議案は原案どおり可決決定されました。なお、議事に先立ち漁協・系統団体役職員の永年勤続表彰式を行い、関係者の見守る中で、各団体長から推薦を受けた役員七十七名の方に表彰状が授与されました。



また、同総会にご臨席頂いた貝原兵庫県知事よりご祝辞があり、その中で知事は日頃からの県政への支援と協力に感謝され、「大きな時代の流れの中で、今後も水産業界の安定した発展こそが、県民生活の安定にも繋がることに思いをしながら、県政としては県民の皆様が将来に向け、色んなビジョンを抱きつつ活力を持って生活して戴けるよう努力していきたい。」と述べられました。

●兵庫県漁業協同組合連合会
通常総会を開催するにあたり小川県漁連



会長は挨拶の中で「戦後最悪ともいえる経済不況のなか、水産業界も需要の落ち込みや魚価の下落等が漁家経営を圧迫しているほか、加工・流通面で高度な品質

管理が求められるなど試練の時を迎えている。漁協系統では、昨年の全国漁協大会において「食料・環境・日本の漁業を次代へ」をスローガンに、向こう三年間の運動方針を採択し実践に向けた取り組みが始められており、本県でも「合併促進基本計画」を策定し、今後十年間で十漁協体制を目指すこととなっている。漁協の果たすべき役割を今一度検討いただくとともに、漁業者・漁協・系統団体が大同団結する時が来ていると思われる。本会も組織や業務を改善し、会員の期待に応え得る組織作りを努めたい。今後とも格別なご理解とご協力を賜りますとともに、県ご当局・関係機関・系統諸団体のご指導・ご支援をお願いしたい」と述べました。

▼事業概況▲
平成十年度は「心豊かな暮らしと活力ある漁村社会の創造」を基本方針のテーマとし、その表現に向け七つの重要項目を柱とした重点実施事項を定め、常に会員・所属員の期待に応えられる組織づくりに努めながら、事業を推進しました。主な事業の取り扱い実績は次のとおりです。

- 一、購買事業
石油取扱高 七十二億円
資材取扱高 三十五億円
- 二、販売事業
乾のり共販 百六十五億円
ワカメ共販 〇・三億円
鮮魚取扱高 九億円
種苗等供給高 一億円

▼事業計画▲
昨年に引き続き「心豊かな暮らしと活力ある漁村社会の創造」をテーマに三つの基本方針を置き七つの重点実施事業を重要な柱に設定いたしました。

- 一、漁村を担う人づくりをすすめます。
- 二、活力ある組織づくりに努めます。
- 三、青く豊かな海づくりを推進します。
〔重要な柱〕
- 一、充実した研修を通じて漁村を担う人づくりを推進します。
- 二、漁協合併の推進を柱とする漁協の組織経営基盤の強化と、併せて将来の発展に向けて当会の経営基盤の強化に努めます。
- 三、資源管理型漁業の効果的推進に努めます。
- 四、兵庫のり研究所の機能を十二分に発揮し、のり養殖漁業の振興を図ります。
- 五、漁場環境の保全、遊漁対策ならびに操業安全に対する指導を推進します。
- 六、協同組合間の提携をさらに強め、水産物の販路拡大に努めます。
- 七、協同意識を啓発し、系統利用率の向上と購買品の安定供給に努めます。

▼役員の変更▲
役員の新欠選任は、地区における推薦会議で推薦を受けた、岡野朝義氏(室津浦漁協)が理事に就任されました。

●兵庫信用漁業協同組合連合会
本下代表理事会長は「低迷する国内景気



超低金利政策ならびに、水揚げ高の減少などの要因から、系統信用事業においては非常に厳しい状況でありました。また、金融システム再生・安定のために早

期健全化措置や破綻処理手順の構築などが行われる一方で、水協法ならびに各種の法改正が行われ、これら改正は漁協系統信用事業においても対応を迫られるものとなりました。このような状況下において、本会は「一県一信用事業統合体」構想に基づき、淡路島支店の新設をはじめとして、役員一丸となって事業統合体(支店化)を進め本年度末には七支店、八営業店、六取次店の店舗となりました。また、コンピュータ二〇〇〇年問題についても重要課題として、トラブル回避やその対応方法などに万全を期すべく鋭意検討と努力をしております。このような経済・金融環境のなか、本会業務運営に賜りました会員各位のご理解あるご協力と、併せて行政・農林中央金庫ならびに関係諸機関のご支援に対しまして衷心より感謝申し上げます。今後とも一層のご協力・ご支援をお願い申し上げます。」と挨拶し、引き続き、平成十年度信用事業推進優良漁協として以下の組合の表彰が行われた。

- ・兵庫県知事賞―一宮町漁協
- ・農林中金理事長賞―坂越漁協
- ・全漁連会長賞―相生漁協
- ・信漁連感謝状―浅野浦漁協、丸山漁協

▼事業概況▲
平成十年度は、兵庫県漁協貯蓄目標額七百億円への復活を目指して全国運動と呼びかけながら、漁協ともども鋭意努力を重ねてまいりましたが、長期化した超低金利政策

金融機関の破綻、水揚高不振、漁価の低迷など、金融、漁業環境の両面において非常に厳しく、各種の推進活動を展開しました。年度末残高は六百六十二億一千万円の結果となりました。置かれた状況を考えますと、漁協役員の大変なご努力があったものと、深く敬意と謝意を表する次第であります。「一県一信用事業統合体」構想は、一昨年の三モデル漁協の統合に加え、新たに十七漁協において統合することができ、二〇〇〇年問題においても単体の修正はすべて終えることができました。また、本会の収支状況につきましては、計画に基づき経営努力を重ね、大きく改善を図ることができました。ご協力に感謝申し上げます。

▼事業計画▲

平成十一年度は、金融機関の内部管理体制や業務見直しを通じた経営再構築が進展する見通しであります。このような状況のもと、漁協系統信用事業においても金融システム改革法に関連して、各種の基準が強化されることとなります。従いまして、本年度の基本方針は事業統合の完成、西暦二〇〇〇年問題、経営の健全性確保を重点課題とし、併せて事業統合後における組織機構、業務体制、事業運営のあり方などを検討し、「事業運営構想」を策定する所存でありますので、関係諸機関におかれましては、昨年に倍するご支援とご協力を賜りますようお願い申し上げます。

▼役員補欠改選▲

理事一名欠員に伴う役員補欠改選の結果、次の役員が選任されました。

理事 井上 仁

●兵庫県漁業共済組合

通常総会の開催にあたり、吉岡組合長理事より「漁業共済事業は、国の水産政策の重要な柱として、経営安定対策及び災害対策として実施されておりますが、加入状況



はいまだ十分な水準にあるとは言えません。このことを踏まえ、平成十年度は「パワーアップぎよさい」三ヶ年全国運動の最終年度として、普及拡大に取り

組みました。特に本県は加入計画を達成する上で重要な共済組合として重点推進共済組合に指定され、加入推進に努めた結果、共済金額百八十三億七千万円の加入実績となり、前年度に比べ九億円余りの上積みをする事ができました。当組合の事業運営に当たり格別のご指導・ご支援を賜りました国・県等の行政機関をはじめ、関係諸機関並びに組合員各位に対しまして厚くお礼申し上げます。」と挨拶した。

▼事業概況▲

本年度は、「協同の輪をひろげ経営安定に万全を期そう」をスローガンに普遍的加入の推進とぎよさい制度の高度利用の促進を目標に掲げた「パワーアップぎよさい」運動の最終年度にあたり、目標共済金額を百九十七億二千万円と設定し、組織一丸となって事業の拡大と経営基盤の強化に努めてまいりました。依然として厳しい漁業環境が続くなか、共済金額百八十三億七千万円の加入実績となり、計画を達成するには至らなかったものの、前年実績を上回る事ができましたことは、漁業共済事業の重要性が認識されている結果であると確信いたします。

一方、共済金の支払いでは、資源の減少・魚価安等厳しい漁業情勢を反映して、総額六億六千万円と昨年をさらに上回る高水準の支払いの年となりました。

▼事業計画▲

平成十一年度より普遍的な加入の実現を

目指して「パワーアップぎよさい21」一ぎよさいでつなぐ漁業の未来一三ヶ年運動が全国的に展開されますが、行政機関や系統団体との強い連携のもと、漁業者各位の信頼と期待に沿うべく運動の初年度として更なる普及拡大に取り組み所存でありますので、

平成十一年度通常総会開催

兵庫県漁業信用基金協会

去る六月二十一日、兵庫県立水産会館において平成十一年度兵庫県漁業信用基金協会の通常総会が開催されました。

開会にあたり、理事長不在のため小川副理事長が挨拶を行い、ご臨席いただいた安倍農林水産部長、花山農林中央金庫神戸事務所長の祝辞の後、議長選出し審議に入り、提出全議案が満場一致で可決決定されました。

保証制度は、漁業金融の円滑化と系統金融補完の役割を果たし、本協会におきましても制度の使命を認識、業務の推進を図ってきましたが、収支につきましては、長引く低金利の影響を受け、運用益の減少から、当初計画通りマイナス計上準備金で処理することとなりました。

このような状況のなか、本年度の会員は、加入四十三会員、脱退七会員で差し引き三十六会員の増となりました。また、出資金は兵庫県の四千六百三十万円をはじめ合計七千四百五十五万円の増資を仰ぎ、減資五百三十万円がありました。年度末出資金総額十一億五千二十万円となりました。

保証業務においては、年間保証額二十八億九千九百三十七万円、償還額二十七億四千五百七十七万八千円、年度末残高百九億九千四百五十六万九千円と前年度対比七・二％の伸びを示しました。

なお、本年度但馬地区三漁協、播磨地

皆様方のご支援ご協力をよろしくお願い申し上げます。

▼役員補欠選任▲

監事一名欠員に伴う役員補欠選任の結果、次の役員が選任されました。

監事 山崎 豊市

区一漁協、淡路地区十一漁協が信用事業を統合され、合計二十一億五千八百萬円の保証額が信漁連に移行しました。

求償権は、代位弁済を行わず、九百七十九万円の回収を行いましたので、五億千二百七十七万七千円の残高となっております。

平成十一年度の方針は、漁業近代化資金を柱とした系統金融の補完と円滑化を図り業務を推進しますが、ご承知のとおり低金利局面下において、協会の収支構造から収支アンバランスとなる事が必ずありますので、準備金よりの取り崩しを余儀なくされる収支予想ではありますが、保証業務には一切支障を来たしませんのでご理解をお願いします。

なお、本年度任期満了による改選の結果、次の役員が選任されました。

理事	長	安倍 優吉
副理事	長	小川 守男
専務理事		藤原 力
理事		木下 清
		吉岡 修一
		秋武 宏
		山田 春三
		川越 榮一
		小松 司
		井上 仁
		石上 昌利
		荻野 泰弘
		岸本 敏三
		花山 政忠
		桂 正明
代表 監事		村瀬 晴好
監事		村瀬 晴好

特集

〈その2〉

小型漁船のための安全の手引き／安全設備

「ただいま！」と

元気に帰ってくるために

漁船の人身事故のうち、約三十%が海中転落で占められています。「救命胴衣さえ身につけていたら」とか、「救命浮環を備えていたら」と後になって非常に悔まれる事例が少なくありません。救命胴衣と救命浮環は安全のための設備品です。常備して悲劇を招かないようにしましょう。

★助かるための救命胴衣★

救命胴衣を着る最大の理由は、海中転落や緊急時に漁船から離れて海上へ避難する際に、顔を上にした状態で身体を浮かせるためです。そのためには「溺れないで浮いている」ことが最も優先されますが、小型船舶安全規制に適合した法定備品の救命胴衣は、顔が上を向いて最低でも二十四時間以上浮いているだけの浮力と構造が備わっています。

★救命胴衣を着ると

発見され易い★

救命胴衣に使われているオレンジ色や黄

色・赤色が海上では特に見つけ易い色であるため、これを着ていると、かなり離れていても見つけ易くなります。これは救命胴衣を着用した人の背景にある色との対比から決定されたもので、科学的な裏付けがあります。海や湖の色は水や空の青色が溶け合ったもので、紫がかかった青から青みのある強い緑まで色々な色をしています。この背景の中で見付け易い色は反対色である黄色から赤色の範囲にある色なのです。

★救命胴衣の常時着用運動★

「作業のじまになる」とか「夏場は暑くて着てられない」といった声が聞かれますが、最近では軽くて運動性がよく、通

気性のよい常時着用タイプの製品が出ています。「命に着せるユニフォーム」のキャッチフレーズで着用運動の輪が広がっています。海に出たら、いつも緊急時を想定した準備は常識ですが、特に漁船では常に船上

で働いているわけですから、常時着用が望まれます。

★救命浮環・浮輪の機能★

救命浮環や浮輪は、船から海中転落した人に向かって投げ、それつかまらせて船に引き寄せ救助する道具ですが、それだけに扱い易い形、投げ易い重さ、つかまり易くつかまって浮いていられることが重要な要素となります。

(日本小型船舶検査機構・沿岸漁業就業者確保育成センター・全漁連作成の冊子から抜粋)

家族のこと、考えるから!!

お父ちゃん
変なの着てる～

何言ってるんだー!

ぼうずや
かみさんのことを
思ったらさ、

格好悪いおんて
着てられるか!

大事な家族をしっかりと守り、安全に仕事ができるのも、
あなたの心がけ次第です。

海難事故を防ぐには...!

救命衣 見張り 整理整頓 点検整備

兵庫県漁業協同組合連合会・兵庫県内海漁船保険組合・但馬漁船保険組合

第二十四回兵庫県漁民物故者合同供養祭を挙行 : 県漁連



慰霊塔前に集う参列の皆さん

去る六月十一日(金)、聖地高野山において第二十四回兵庫県漁民物故者合同供養祭が、漁業関係者ら約三百余名の参列のもと、厳かに執行されました。開式のと遺族代表(浦漁協の小橋さんと浜坂町漁協の前田さん)の手により、本年度物故者百八十六名(うち婦人四十五名)の芳名簿が「漁友鎮魂の塔」に奉納され、主催者を代表し小川県漁連会長より「本県が全国有数の水産県として今日あるのは、ここに合祀される尊霊のご努力の賜物であり、

改めて在りし日のご活躍を思い起こし、輝かしい業績に対し深く敬意を表するものであり、諸霊の意志を受け継ぎ、豊かで魅力ある漁業と活力に満ちた漁村づくりに精進することを誓うものであります」と式辞が述べられました。また、来賓からの追悼の言葉として、貝原県知事(安部農林水産部長代読)並びに植村全漁連会長(辻元総務部長代読)から物故者の方に対して、ご冥福を祈るとともに水産業発展への決意が述べられました。

次いで遍照光院主による読経が行われる中、ご遺族・来賓・一般参列者の焼香が行われました。この供養祭は、本年度で二十四回を数え、これまでに合祀されたご尊霊は、本年度分を合わせて九千五百十九柱(うち婦人千三百八十二柱)となりました。

昨年九月の台風七号により、この聖地も大きな被害を受け、たくさんの巨木が倒れ、慰霊塔の石垣等も大部分が倒壊し、石段への参道は土塊と倒れた大木の下となりました。その復旧にあたっては各海区からの温かい浄財をご寄付いただき現状復旧がなされたものであります。全国の漁協系統の中で、こうした霊祭を行っているのは本県のみであり、この日、参列の方々もスギヤコウヤマキの緑濃



式辞を述べる小川県漁連会長

い地に立ち、亡き肉親の面影を偲べた事と思われます。

「海難遺児を励ます青壮年・婦人協議会」が発足!

現在、不幸にして海難遺児となった小・中・高校生に対し、(財)海難遺児育英会から毎月学資給付金が支給されておりますが、この支給は同育英会の審査会において海難遺児であると認められた者に限られており、審査会で給付対象外となる事例も発生いたします。海で親を失ってはいても対象外となった事例は、全国的にも極めて稀なことではございますが、本県で一件発生しており二名の遺児が健気に学業に就いています。

こうした海難遺児を経済的に援助し、精神的に励まそうという主旨のもと、兵庫県漁協青壮年部連合会と兵庫県漁協婦人部連合会は協議会を発足させることとなりました。両連合会は、五月二十九日(土)合同役員会を開催して同審議案を上程し、全員の賛成により同日、発足いたしました。同協議会では、(財)海難遺児育英会の審査会で不採用となった海難遺児を対象に、遺児を励まし学資給付金を給付して行くこととするもので、広く一般に募金を呼びかけることとしています。

「但水寮」の宿泊料金値下げ

このたび、但馬海区市町団体神戸連絡所利用組合の総会において、「但水寮」の宿泊料金を下記の通り値下げしました。

新料金(平成11年7月1日~)

- 大人 3,800円(旧料金4,200円)
- 高校生 3,500円(旧料金3,700円)
- 子供 3,000円(旧料金3,200円)

※朝食は従来通り500円です。また、5名以上の団体さんにはお近くの銭湯の「入浴券」をサービス致します。

従前以上のご愛顧のほど、よろしくお願い致します。

但馬海区市町団体神戸連絡所利用組合
神戸市中央区中山手通7丁目21-2「但水寮」

TEL 078-341-5554

漁船海難遺児育英会募金状況(～11年5月)

4月26日 三木 武夫 様
(津居山港漁協)

☆善意をありがとう
ございました☆

同主旨に賛同される方々の、温かいお気持ちを是非ともお寄せ下さるようお願いいたします。送金は以下のところへお願いいたします。
・金融機関名 兵庫県信漁連本店
・口座番号(普) 〇一五四五一五
・口座名義 海難遺児励ます青壮年婦人協議会

沖合底曳き網漁業で漁獲されたソウハチの化学的鮮度判定について

但馬水産事務所試験研究室 長井 敏

今回は、沖合底曳き網漁業で漁獲されたソウハチ（地方名エテガレイ）を一夜干しの原料魚として用いる場合に、漁獲時期や漁獲日の異なる原料魚の鮮度などの程度違うのかについて、化学的に検討・評価した結果について紹介したいと思います。鮮度の評価は、核酸関連化合物を高速液体クロマトグラフィーという分析機器を用いて分析し、得られたK値で行いました。

魚は死後数時間経過すると死後硬直を起し、〇〜五度の貯蔵では一日二日間硬直が持続されます。その後、硬直が解け筋肉は次々と化学的に変化します。核酸関連化合物は、死直後の筋肉中、多量に存在していたアデノシン三リン酸（ATP）が急速に分解し、アデノシン二リン酸（ADP）からアデノシン一リン酸（AMP）を経てイノシン酸を蓄積します。イノシン酸からイノシン、さらにヒポキサンチン、尿酸へと進む分解速度は魚種により著しく異なることが知られています。ATPは、磷酸基などの授受を通じて物質分解のエネルギーの保存と合成への利用に広く関与し、生体のエネルギー変換の中で中心的な役割を演じていることが知られています。魚の死後、ATP関連化合物は、上述したように速やかな分解を受け、イノシンとヒポキサンチンが蓄積します。このため、ATP関連化合物に占めるイノシンおよびヒポキサンチンの総量を％で表します。これをK値といえます。K値と鮮度の程度とが良い相

関性を示す結果が、多くの魚で報告されていて、鮮度指標としてK値を用いることが一般的です。魚種によってK値は若干異なりますが、目安としては、活魚・洗いで〇〜一〇％、さしみで一〇〜二〇％、一般鮮魚で一五〜三五％、加工原料で三五〜六〇％程度のようです。

分析試料としては地物（兵庫県城崎郡香住町漁港で水揚げ）と北海道産のものを用いました。秋原料として、地物では、平成十年十月下旬に漁獲されたソウハチで、航海最終日（分析時、漁獲後一日経過）と航海初日（分析時、漁獲後四日経過）の漁獲物、北海道産では漁獲三日後（冬原料として）は、地物では、平成十一年二月中旬に漁獲されたソウハチ、航海最終日（分析時、漁獲後二日経過）と航海初日（分析時、漁獲後五日経過）の漁獲物、北海道産では漁獲後三日経過したものそれぞれ用いました。それぞれトロ箱内における原料魚の鮮度差を知るため、箱の上面、中央、底部のソウハチ各二匹ずつを採取し、K値を分析しました（地物は木箱で、北海道産は発泡スチロール箱）。核酸の分析には、可食部の背中の血合い肉を除いた部分を用いました。

図1に、トロ箱内における原料魚の鮮度差について示しました。秋原料におけるK値は、地物で漁獲後二日経過した魚で八・六〜七・四・三％の範囲にあり、平均値は標準偏差（個体数）％は三八・一〜三九・一（一〇）％でした。漁獲後五日経過した魚では、三九・三〜三九・七〇・

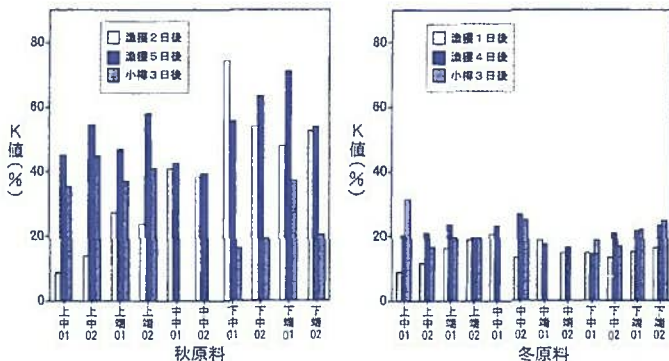


図1 トロ箱内における原料魚（ソウハチ）の鮮度差

九％の範囲にあり、平均値は五三・〇±九・三（一〇）％でありました。二日後の方が低い値を示し、有意水準五％で統計学的にも差が認められました。また、二日後のK値をみると、トロ箱の上部の方が下部より低い値を示す傾向が認められました。これは、トロ箱の上部には氷がかげられることに対して下部では氷が敷かれないことが原因と考えられます。北海道産の原料魚のK値は、一九・三〜四四・八％の範囲にあり、平均値は三一・

四三・一〇・三％でした。地物の漁獲後二日経過した魚より若干低く、鮮度が比較的良好に保持されていました。発泡スチロール箱内では、木箱（地物原料）とは逆に、魚のK値は箱上部で高く、底部で低くなる傾向が認められました。これは、氷が箱底部に敷かれるのに対して、上部には氷が使われない結果を反映したものと考えられます。これらの結果は、原料魚の鮮度が、収納される木箱とスチロール箱内の位置の違いによって変化することに、そして、氷の使い方が魚の鮮度保持に重要であることを明確に示しています。

一方、冬原料では、地物、漁獲後一日経過した魚のK値は、九・〇〜二〇・七％の範囲にあり、平均値は、一五・三±三・三（二二）％でした。漁獲後四日経過した魚では、一四・五〜二六・九％、平均値は二〇・八±三・四（二二）％でした。四日経過した魚の方が、やや鮮度低下しており、K値が高くなりました。

一方、北海道産の原料では、K値は一六・六〜三一・四％の範囲にあり、平均値は二一・七±四・八（九）％であり、鮮度は、地物の漁獲後四日経過した原料魚と同程度でした。秋原料と冬原料のK値を比べると、明らかに冬原料の方が低く、鮮度が良好に保持されていることが分かります。また、秋原料では、鮮度の個体差がより大きいことが明らかにりました。

以上の結果から、沖合底曳き網漁業における魚の鮮度は、漁獲時期、漁獲した日（死後の経過日数）の違い、さらには、収納する箱内での位置（氷の使い方）によって、大きく異なることが分かりました。

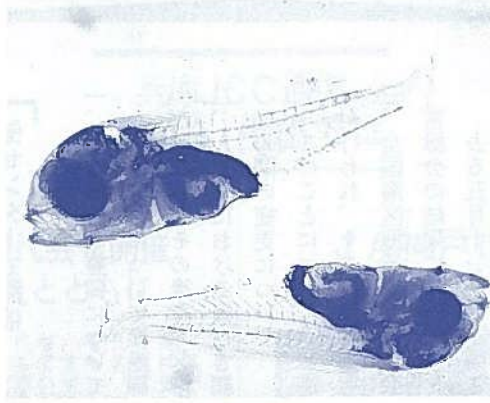
最終的に、原料魚の鮮度が、一夜干し製品などの加工品の鮮度や旨さ（賞味期限）に影響を与えますので、今後、漁獲された魚の鮮度差を少なくするため、特に、高水温期における魚の鮮度保持の仕方を工夫する必要があると思われます。また、鮮度的に安定したソウハチを原料として供給するため、冷凍技術を確立する努力もしていきたいと考えております。

◆定番メニュー

◆マダイの種苗生産のこと◆

各地から梅雨の便りが届き始めました。今年も梅雨らしい梅雨になるそうです。

さて、マダイと言えはもう皆様ご存じかと思いますが、私も兵庫県栽培漁業協会発足以来種苗生産を続けている魚種のひとつで、現在では明石の兵庫県栽培漁業センターと但馬栽培漁業センターで種苗



マダイ仔魚 (全長約9mm)

生産をしています。また、全国各地の栽培漁業センターでもマダイの種苗生産が行われ、言わば種苗生産の定番メニューのひとつとも言えるでしょう。今回はそのマダイの種苗生産についてお話しします。

マダイは、水温が十五度を超える頃から本格的に産卵をする魚で、産まれた卵は直径が約一ミリです。この卵は二日程度で孵化しますが、仔魚にはまだ鰭も口もなくお腹の中の卵黄だけで数日間過ごし、四日程経ってようやく口ができます。その後は餌をどんどん食べ、約三十日で親に似た形となり、約五十日で全長二十ミリにまで成長します。先程紹介しましたようにマダイの種苗生産には歴史があり、その生産方法についてはワムシ・アルテミア幼生・配合飼料・魚肉ミンチなどの餌を仔魚の大きさに合わせて与えていけばほぼ安定した生産が出来るようになってきました。しかし、相手は生き物だけに水温や餌の食べ方、また、池の中の仔魚の数や活力によって成長や餌の量は変わってきます。このような変化を毎日の観察で見極め、適切な餌を適量与えてい

く所はマダイに限らず全ての種苗生産での苦勞であり、また、我々の腕の見せ所でもあります。

ところで各事業場の様子ですが、明石の兵庫県栽培漁業センターと二見事業場では、全長五ミリと八ミリのマダイ各二百五十万尾を飼育している他、ガザミの種苗生産、カサゴの試験生産も継続しています。また、まもなくオニオコゼの試験生産も始まります。但馬栽培漁業センターでは、マダイが全長三・五ミリの仔魚百七十万尾と全長二・五ミリの仔魚百六十万尾を飼育中、アワビが剥離・出荷中、サザエが十六・七万個の出荷を終え、次回生産に向け母貝養成中、また、クロソイの試験生産が継続中です。淡路の津名事業場ではヒラメの大型種苗量産化試験が終了し、クルマエビの種苗生産が始まりました。また、赤穂事業場では六月二日に日本栽培漁業協会で生産されたクルマエビ種苗二百万尾を受け入れ、中間育成が始まりました。

各事業場とも種苗生産最盛期を迎えています。(兵裁協 森田 純人)

HYOGO PREF. MARICULTURE CENTER



栽培漁業センターです

130

感心
タイガース



網に入ったゴミは持ち帰るように
心がけな海はきれいにならん!

私達の自然を私達自身が汚していませんか?
海に住む生物達の事を忘れていませんか?
ちょっとした心がけで、一人ひとり
出来る事があるはずですよ。

漁場クリーンアップキャンペーン

海は、みんなの「財産」です。

大切な「漁場」に軽い気持ちでゴミを投げ捨ててはいませんか。大切な海の自然を守りましょう。

網に入ったゴミは持ち帰りましょう。

兵庫県と沿岸市町では、漁業者とともに海浜や海底のゴミの清掃運動「漁場クリーンアップキャンペーン」を実施しています。
みなさんのご理解とご協力をお願いします。

兵庫県
漁場環境保全総合美化推進事業

阪神タイガースが今年変わったように私達の海も心がけたいで美しく生まれ変わります

海区漁業調整 委員会だより

五月二十五日

兵庫県瀬戸内海海区漁業調整委員会委員協議会を兵庫県中央労働センターで開催

一、漁港漁村の整備について

このことについて漁港課から説明が行われ、その後意見交換を行った。

二、大阪湾における板びき網漁業の操業時間の変更について

このことについて水産課から説明が行われ、その後意見交換を行った。

三、全国海区漁業調整委員会連合会通常総会の結果について

去る五月十一日に開催された総会の概要について、事務局から報告を行った。

四、水産庁において検討されている海面遊漁規則（仮称）について

このことについて水産課から説明が行われ、その後意見交換を行った。

五月二十七日

但馬海区漁業調整委員会委員協議会を但馬水産事務所会議室で開催

一、海面遊漁規則の検討に係る説明会の概要について

二百海里時代を迎えて、遊漁だけを対象とした規制措置が中央で検討されており、その概要について報告された後、規制の在り方に関する意見交換がなされた。

二、小型いかつり漁業に係る京都府との入漁協定について

従前と同様の内容で当該協定が更新された旨の報告がなされた。

三、他府船に対する小型いかつり漁業の許可状況について

陸揚同意基準の変更後における許可状況について、許可数が漸減している旨報告がなされた。

四、全国海区漁業調整委員会連合会通常総会の概要について

当該総会の概要について報告がなされた。

なお、今回の総会において当海区から片山、川越（榮）、西郷の各委員が海区漁業調整委員会委員表彰を受賞されました。



アマモの話

海藻や海草が群生する「藻場」は「魚のゆりかご」と呼ばれ、稚魚が成長する上でとても重要な場所となっています。うっそうと茂った「藻場」は稚魚が身を寄せる「隠れ家」となり、餌となる小さな生物がたくさんある「餌場」となる上に、強い波や急激な流れを防ぐ役目もあります。

「電宮の乙姫の糸結いの切りはずし」この長い別名を持つ『アマモ』という海草をご存じですか？この辺りでは「アジモ」とも言いますが、内湾域の砂場によく見られる長さ約1mくらいの緑色の細長い葉の海草で、胞子で増え岩に固着するワカメなどの海藻とは違い、陸上植物のように根・茎・葉の区別があり、種から発芽し砂の中に

根を張って増えていきます。そして、その根で主に底泥に含まれる栄養分を吸収して成長し、海底を浄化する役割をするので、環境保全の面からも非常に注目されています。海域の栄養塩の消費に関しては表層で行われるノリ養殖とは特に競合しません。

昔はこのアマモ場も内海のいたるところにありましたが、防波堤工事等で海域の流れが変わり砂の移動が激しくなったことなどが原因で減少したり、埋立てにより消失してしまいました。それでも赤穂市の唐船海岸には県内最大級のアマモ場があり、カレイ、クルマエビ、アサリ等の稚魚が生息する豊かな漁場となっています。

アマモ場を造成するため瀬戸内海の

各県では株の移植や種播き等の取り組みが行われています。ひとえに種播きといっても、よほど安定した海況でなければ直接種を播いただけでは種は流されてしまいます。種を確実に海底に埋没させるために、種と砂を混ぜ泥状にしたもの、座布団状の袋に詰めたものや種を貼り付けた生分解性シートを船の上から敷設するなど様々な方法が考案されています。

当普及班では、漁業者が取り組みやすいような効果的かつ簡便な種播きの方法を開発するとともに、種子の長期保存の方法等の技術開発に、現在取り組んでいます。

(水産試験場 榎本 陽子)



アマモ Zostera

コープこうべ第79期通常総代会を開催
「経営再生計画」を組合員とともに

第七十九期通常総代会が、六月三日(木)、神戸文化ホールにおいて、九百九十名の総代(実出席八百六十五名、委任出席五十九名、書面議決六十六件、出席率九十九%)をもって開催されました。

まず、竹本成徳理事長が「長い不況と言われているが、百五十年前のロジデールの時代も産業革命による豊かさとな不安の時代であった。九十八年度、全国的に見れば生協の供給高は伸びており、生協への期待の大きさであるといえる。コープこうべは昨年七月、事業方針の全面見直しを行い、「再生21」計画のスタートを切った。組合員のみならずの動かしと厳しい指摘を真摯に受け止め、基本に立ち返ってこの計画をやり抜いていく」と挨拶しました。

続いて、来賓として、兵庫県民兵庫県知事 笹山幸俊神戸市長、日村豊彦県議会副議長から祝辞をいただきました。

その後議事に移り、一九九八年度事業報告、一九九九年度事業計画、介護保険制度の下での在宅介護サービス事業についての定款一部変更および役員改選等の八つの議案がすべて、可決承認されました。

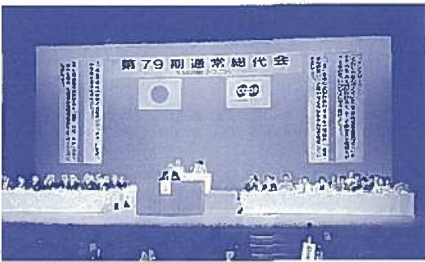
質疑では十五名の総代から積極的な発言が

なされました。店舗の品揃え、接遇の問題、組合員教育、組合員と職員が一体となった店づくり、経営基盤としての出資金増資など発言内容は多岐に渡り、活発な質疑応答がなされました。

任期満了に伴う役員改選では、二名の新任を含む三十四名の理事候補者全員が、承認されました。

また、特別決議として、「経営再生計画」スタートにあたっての特別決議」が、中村文字総代によって提案され、満場の拍手で承認されました。

最後に、高城知子総代が今期総代会スローガンを力強く読み上げ、拍手とともに閉会しました。



JA神戸市北 高齢者ふれあい
助け合い活動組織の結成大会を開く



高齢者ふれあい助け合いの輪の広がりを
目指して挨拶する木村神戸市北区長

JA神戸市北は四月三十日、本所大ホールで、協力会員(ホームヘルパー)三十三名と関係者が参加して高齢者ふれあい助け合い活動組織「神戸市北JAふれあい」の結成大会と、協力会員の組織である「ひまわりの会」の発足会を開催しました。

最初に、JA神戸市北 東元庄二組合長から組織結成の趣旨と結成までの経過報告があり、引き続き来賓の木村神戸市北区長から、

今後の活動に対する激励の言葉がありました。今回の組織結成にあたっては、平成九年八月からJA内部で準備・検討がすすめられ、高齢者福祉活動基本方針の策定、高齢者福祉事業実施規程の作成など内部規程の整備を行うと共に、高齢者福祉セミナーなどの研修会を積み重ねながら組織の結成に至りました。

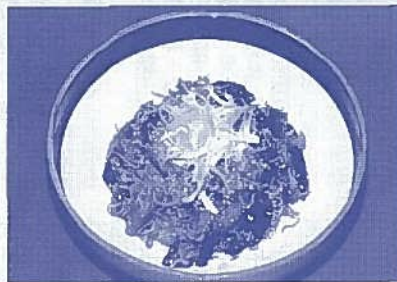
今後のJAの活動としては、引き続き三級・二級ホームヘルパーの養成を行うと共に、協力会員の特別養護老人ホームでの介護技術の習得、協力会員が活動する場の提供、利用する会員の加入促進などに積極的に取り組む方針にしています。

ひょうごのJAグループでは、このたびの結成により県内の半数以上にあたる二十一のJAで助け合い組織が設置されたこととなります。各JAとも、一年後に迫った介護保険制度のスタートに備え、体制の整備と高齢者助け合い活動の実践に本格的に取り組んでいきます。

編集後記

- ◆蛸壺の中に密かな息遣いが感じられる。海の汚れはくい止めて欲しいと蛸の弦音が聞こえる。漁民物語者供養祭は例年どおりの実施。台風被害の爪跡があちこちに残る中で厳かに執り行われた。
- ◆西暦2000年問題への取り組みは早急に行うこと。イザとなって慌てずに済むように用意周到が肝要。海難事故ゼロを目指そう。転落事故は一寸した油断から起こります。くれぐれも用心の程を!
- ◆創立75周年を迎えられた兵庫県立水産試験場。「水試ノート」は昭和56年296号からの長寿連載、県下の水試事情を伝える力作ばかりです。研究員の渾身の成果報告をご愛読下さい。(遊)

旬の美味しい話 ⑦③



摂津地区漁協婦人部連合会刊
「こうべのお魚料理」から

◆材料(4人分)◆

ちりめんじゃこ	30g
茄子	250g
食用油	大さじ1
水	100cc
白髪ねぎ	5cm
A(調味料)	
しょう油	大さじ2
砂糖	大さじ2
みりん	大さじ1
豆板じゃん	小さじ1
	(または鷹の爪1本)
針しょうが	10g

- ① なすは、半分に切り、水にさらす。
 - ② 油を熱して茄子、ちりめんじゃこを炒める。
 - ③ 茄子がきれいな色になったところに、水100ccを加え、ひたひたにする。(ちりめんじゃこから良いだしが出るので水でよい)これに、Aの調味料を入れて、茄子がやわらかくなるまで煮る。
 - ④ 盛りつけ時に、針しょうが、白髪ねぎなどで天盛りするとなおよい。
- ※ 夏は冷やすとさらにおいしくいただける。
※ なお、鷹の爪を使用するときには、細かく刻み、はじめに油で炒める。

ちりめんじゃこ(と)茄子の辛煮

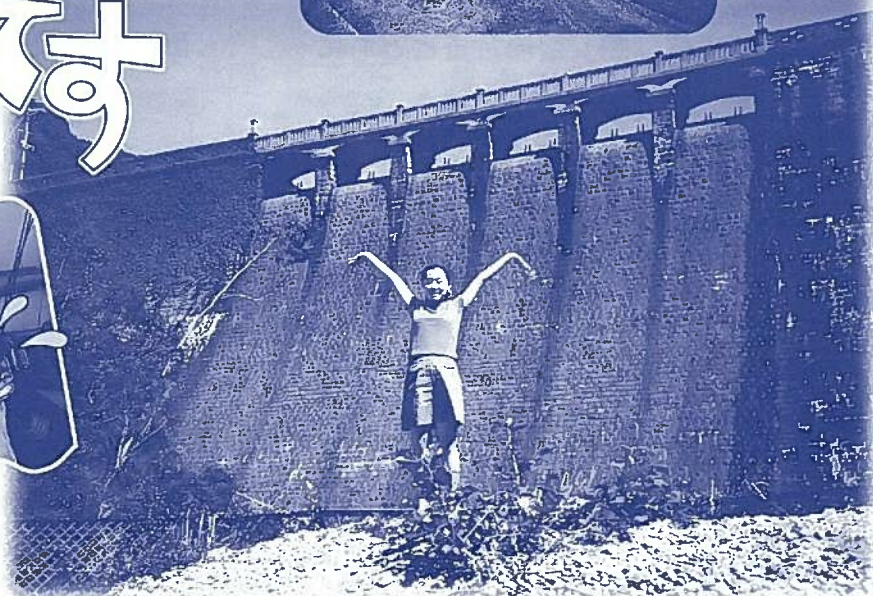
テレビの
こちら
海です



棚田の美しい風景



鳴門海峡で吾智網に入った、とびきりの桜鯛



上田池ダムの要塞の様な堰堤

【'99年6月11日放送
第1132回】

口々たより

21世紀へ伝えたい ひょうご百選 初夏／淡路〈淡路島各地より〉

明石海峡大橋の開通により新世紀への模索も含め環瀬戸内海の要としての役割を果たしている淡路島。「国生み」神話の島・淡路は、今、便利になったと云うことで、モーターリゼーションの発達の中で語られることが多くなりましたが、伝統や歴史に彩られた、また別の魅力が一杯の島です。今回は百五十五キロの美しい海岸線の淡路の初夏を独断で「ひょうご百選・初夏／淡路」と題し巡ってみました。

四方の海、それぞれの眺めが素晴らしい、天気の良い日には紀淡海峡の向こうの友ヶ島、大阪湾が一望出来る東側、雷鳴のごとくの渦潮が男性的な鳴門海峡が南に、遠く小豆島が見える西浦の海岸は夕日が殊の外美しい、そして北は最先端技術の粋、明石海峡大橋の架かる明石海峡。

先ず訪ねたのが南淡路の紀淡海峡を望む淡路島の最高峰・海拔六百八メートルの論鶴羽山。眼下に兵庫県の最南端の沼島が霞んで見える早朝の山は、聞き惚れる程の時鳥と鶯のコーラス。兵庫県の天然記念物のアカガシの群落を始めヒメスズリハ等の常緑樹が原生林を覆う山の頂上の論鶴羽神社。中世には大伽藍が建ち並び「善はあけほの…」で始まる清少納言の枕草子に「峰はゆづるはの峰。あみだの峰。いや高の峰」と書かれ、平安時代には京の貴族社会にまでその名が知れ渡っていた神社も、度々の火災で僅かに歴史を偲ぶ物が残されているだけですが、元日には日本一と云われる御来光を見るために沢山の人が登ってこられるそうです。表が南淡町の土生から、裏は三原町側からのハイキングコース、論鶴羽古道が今、人気なのもよく分かるすがすがしい山です。論鶴羽山の三原町側

の麓にある昭和七年に竣工したと云う上田池（こつたけい）ダム。安全性と美観に苦慮したと云われる粗石モルタルの積石堰堤はまるで壺壺のよう、全国でも珍しい素晴らしい景観を残っているダムです。

また、三原町八木天野馬廻の成相寺の国の重要文化財に指定されている平安初期の作と云われる御本尊木造薬師如来立像は、淡路で最も古く最も美しい瑞麗で力強い感じの仏様。お姿は身の丈百五十八・二センチ、大粒の螺髪、きりりと結ばれた唇、切れ長の深い伏し目がちの眼差し。土地の約七割が平野の三原平野。六月の半ば迄は全国二番目の生産量を誇る玉葱畑。玉葱、レタス、白菜等と稲作を旨く組み合わせた三毛地帯の三原平野の眺めは、ややもすれば忘れそうになる自然の豊かさ有り難さを思い起させてくれる風景です。

淡路には棚田がまだ各地に残っています。斜面を丁寧に傾かしやかに、額のように耕した棚田。今話題の朱鷺。蛙が何処からともなく飛び出した田圃の畦道、泥鰌やメダカの沢山いた小さい水路、裸足の足の蛭（こり）、自然と寄り添う暮らした大切さを朱鷺は教えて呉れているのです。畦を作る農家の方の「昔の人は水を大事にした」と云う話。淡路にはこんな日本の原風景が残されています。

万葉集や多くの人が歌に詠んだ美しい西浦の海岸。山の上の牧場で見た夕日。百人一首にある源兼雪の淡路島がよう千鳥の鳴く声に幾夜寝覚めぬ須磨の閑守の和歌。僅か四キロの明石海峡に隔てられていた淡路を詠んだ歌ですが、便利になって歌の心に通じる風景が淡路には沢山残っています。又、訪ねたいそんな淡路を探してみました。

1999年7月10日発行 通巻513号
昭和32年10月18日 第3種郵便物認可

発行人 兵庫県漁業協同組合連合会

発行所

兵庫県漁業協同組合連合会
(株)兵庫県水産振興基金

〒652-0841

神戸市兵庫区中之島2-2-1

TEL 652-3444 FAX 671-6685

定価80円(本体76円)