

# たぐすい

TAKUSUI

2002 July No.549

7

●トピックス●

三団体合同通常総会を開催

COLUMN

◆ サムライ日本 ◆

◆「ト」人を斬るのがサムライならば、恋の未練がなせ斬れぬ…」古い映画『侍』の主題歌だが、サムライは人を斬るものと、されているようだ。毎週「水戸黄門」や「大河ドラマ」で時代劇が放映されているが、日本人はサムライ好きなのである。時代劇映画が生み出したスターは、どれほどの数になるのか。旗本退屈男、眠狂四郎、鞍馬天狗、新撰組…。言葉にもサムライの世を、彷彿させるものがあり、常用語になっている。「先陣争い／勝つて兜の緒を締めよ／陣中見舞い」などは源平合戦を偲ばせるし、「自腹を切る」や「抜き打ち／真剣／助太刀」は、まさにチャンバラの世界である。

◆鹿のツノを使って『刀掛け』を握え、太刀二振り飾ってある。そんな部屋で、茶を馳走になったが、話題は当然に刀のことだ。模造刀でも重量があり、手に取るとサムライの雰囲気がよく判る。これを一本も腰に差したら、半日で腰を痛めると笑った。古墳で発掘される刀剣は直刀だが、日本刀は少し反りがあり、鞘も同じく反りを持っていて、刀の部分から生まれた言葉に「シノギを削る／ソリが合わぬ／セツパ話まる」があるが、刀と峰の中間の少し部厚い所を走る稜線を、鑄（しやう）という。其処を削るような接戦が、鑄を削るである。柄と鞘に接する所が切羽で、ギリギリ絶対という意味になる。これは余裕の無い状況にヒタリだが、そんな状態は避けたいものだ。

◆江戸時代、武士が約束を違えぬという証に、刀の刃を打ち合わせたり、小柄の刃で刀の刃を叩いて、固い約束や誓いを立てるのを、金打（かねうち）と言った。女子は鏡を、僧は鈕（つぼみ）を打ち合わせたという。刀を持ち合わせぬ現代では、全く廃れた習慣であり、言葉も死語になってしまった。「武士に」言はない」と大見えを切り、その言は金鉄の如しと言つて、サムライは信義を重んじた。また「武士の情け」と、広い度量をも求められた。現代でもトラブルの元となり易いのが口約束である。言つた言わぬと押し問答にならぬよう、証文を取つたり契約書などを交わして置くのがベターだろう。

(遊方子)

COLUMN..... 2  
サムライ日本

トピックス..... 3  
三団体合同通常総会を開催  
～ 県漁連・信漁連・共済組合 ～

ズーム..... 5  
黄綬褒章受賞  
インターネットバンキング7月15日取扱い開始  
山陰漁業対策自民党国会議員連盟・日韓漁業問題懇談会  
タウンミーティング南淡町で開催  
農林水産施策の推進に係る懇談会を開催

水試ノート..... 7  
大阪湾のクルマエビ

栽培漁業センターです..... 8

海区漁業調整委員会だより..... 9  
普及員だより  
「サワラ」

旬の美味しい話..... 10  
ちりめんお好み焼き

兵庫JCC通信

J A - JAあわじ島「野菜育苗センター」本格稼働迫る  
—ブランド野菜の計画生産と規模拡大に貢献—  
生協—日本生協連 第52回通常総会を開催

拓水Promenade..... 11  
巻末エッセイ  
方言について考える

掲示板  
編集後記  
“北淡町漁業祭”開催!

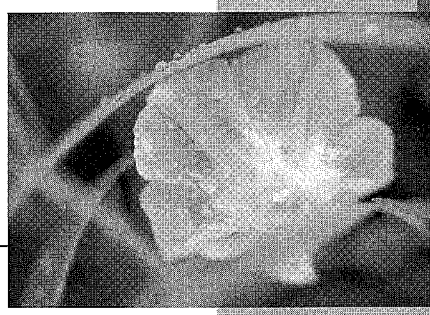
こちら海ですロケだより..... 12  
天然ワカメはあじ一番です田結  
〈豊岡市津居山・田結〉

「アサガオ」

子ども時代の夏休みの宿題と言えは、『朝顔の観察日記』。つい寝過ごし開花を見損なったり、花の搾り汁でママゴトをしたり絵葉書を書いた思い出も重なって、誰にとっても身近な花です。奈良時代に漢方薬（下剤、利尿剤）として渡来してきました。古代中国では牛と取り引きされるほど高価だったことから、漢名を牽牛（けんご／けんぎゅう）と言います。東京・入谷（いりや）の朝顔市が夏の風物詩として有名ですが、牽牛＝彗星にちなんで七夕の時季（毎年、7月6・7・8日）に開催されます。その美しさや、突然変異が起こりやすいことから“変化アサガオ”と親しまれる多彩性が愛でられて、江戸の頃より多くの愛好家を持つ花です。夏の朝、露の降りる頃に早起きして、朝顔鑑賞の散歩を楽しむのも一興かもしれません。

フォト歳時記

今月の表紙



「拓水」はJFとJFクラブを結ぶ「コミニケーショ」の場です。告知したいこと、文芸など、みなさんの投稿を大歓迎いたします。裏面の発行所「拓水係」宛送付ください。

# 三団体合同通常総会を開催

## ～ 漁連・信漁連・共済組合 ～

去る、六月二十一日（金）、県立水産会館大会議室においてJF兵庫漁連・JF兵庫信漁連・JFぎよさい兵庫の三団体による合同通常総会が開催されました。各団体とも議事は滞りなく進行し、全議案は原案どおり可決承認されました。

また、同総会には井戸知事に御臨席いただき、ご祝辞を賜りました。

### ●兵庫県漁業協同組合連合会



漁連 小川会長

通常総会の開催にあたり小川県漁連会長は「日韓共催の「ワールドカップ」において、日本が決勝トーナメントへ進出したことは、経済不況に喘ぐ日本国民に大きな希望を与え、その経済効果の波及に大いに期待するところであり、漁業界全体も一体となって取組めば、難題も自ずと解決されていくものと信じております。我が国の経済は、依然として厳しい状況が続いておりますが、「景気は底入れしている」と発表され、わずかではありますが見えが明るくなりました。本県の水産業界におきましては、昨年に引き続き、内海地区の「のりの色落ち」や但馬地区の「日韓暫定水域」問題を含め、産地魚価の低迷や高齢化などで、難題が山積しております。このようなか、昨年の6月に制定された水産基本法の理念に基づき、環境や生態系の保全と、限りある水産資源の持続的利用の確保を図るために、資源回復計画をスタートさせ、また、漁協系統活性化の第一歩として、JF兵庫漁連、JF兵庫信漁連、JFぎよさい兵庫の三団体が共通役員制の導入を行い、本年4月からは、三団体より人材を集めて企画調整室を設置いたしました。さらに、国民の食に対する「安心・安全」が標榜される中で、昨年の四月から稼働した水産加工場では、水産物に対する消費者の信頼を得るため「安心・安全」のキャッチフレーズのもと、水産加工商品の製造販売に取り組んでおり、会員の皆様方の負託に応えていく所存であります。今後とも、会員各位の格別なご理

解とご協力を賜りますとともに、県ご当局をはじめ、関係機関並びに系統諸団体のご指導、ご支援を賜りますようお願い申し上げます。」と述べました。

### 〈事業概要〉

平成十三年度は、JF兵庫信漁連・JFぎよさい兵庫とともに共通役員制の導入を行い、基本方針のテーマである「心豊かなくらしと活力ある漁村社会の創造」の実現に向け、「八つの重要な柱」を掲げ、事業を推進しました。

主な事業の取扱高は次のとおりです。

- 一、購買事業
  - 石油取扱高 八十四億円
  - 資材取扱高 二十九億円
- 二、販売事業
  - のり共販 百五十九億円
  - わかめ共販 〇・二億円
  - 鮮魚取扱高 八・二億円
  - 種苗等取扱高 一・四億円

### 〈事業計画〉

平成十四年度の事業計画は「こころ豊かなくらしと活力ある漁村社会の創造」をテーマに、三つの基本方針を定め、基本方針に沿った八つの重点実施事項を設定し、これの実現を目指します。

### 一、基本方針

- 一、漁村を担う人づくりをすすめます。
- 二、活力ある組織づくりを努めます。
- 三、青く豊かな海づくりを推進します。

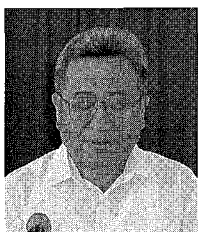
### 一、重要な柱

- 一、漁業者や会員の視点に立った活動が行える人材づくりの一環として、JF兵庫信漁連・JFぎよさい兵庫と協力して共通職員制の実現に努めます。
- 二、兵庫県漁協合併基本計画の見直しを行い、地区協議会やJF大会をととして会員・所属員との共通認識の下に漁協合併を促進します。
- 三、漁場環境保全のための活動や資源回

復計画に取り組み、豊かな海づくりを推進します。

- 四、資源管理の観点から、日韓暫定水域における操業ルールを実効性のあるものとするため、関係府県との連携を密にして運動を展開いたします。
- 五、のり養殖業の抱える基本的課題を克服するため、生産者・JFならびに関係機関と協力して「のり養殖基本問題検討会」を設置します。
- 六、浜値の安定をめざしつつ、経済事業としてもバランスのとれた活動を行うため、基本方針や将来構想をより明確にして流通加工事業を推進します。
- また、産地流通機能強化のための検討を進めることも「旬・産地・本物」をアピールする魚食普及活動を展開します。
- 七、協同購入のメリットを生かし、且つ安定供給の確保を図ることを念頭に、購買事業の新たな基本方針を策定します。
- 八、無線事業の安定的な継続を図るため、神戸漁業無線局と兵庫県香住漁業無線局の業務統合を進めます。

### ●兵庫県信用漁業協同組合連合会



信漁連 吉野会長

吉野信漁連会長は、「厳しい漁業環境の中で、組合員、会員が漁業経営や漁業協同組合の育成のために精神を傾けておられる様子を目の当たりにし、心から敬意を表する次第でございます。信漁連は昨年より系統三団体と連携し新しい体制のもとでスタートしましたが、国の厳しい指導、また、新しい金融検査マニュアルのもとで、漁業者のための金融機関と

しての体制整備に努めました。平成十三年度の事業実績につきましては、本年度も出資配当を行うことができ、自己資本比率も金融機関としての安全圏である八％を越え、八・八五％まで高めることができました。会員の協力によるものと感謝致しております。平成十四年度は、新しい活性化計画のもとで、さらに体制の整備をはかるとともに、自己資本比率一〇％を目標とした自己資本の充実に向け一層の努力を行います。」と挨拶しました。

#### 〈事業概要〉

平成十三年度は、期末貯金残高目標額を七百五十九億円と設定して貯蓄推進を行ってまいりましたが、引続く低金利政策の中でさらなる低金利策が打ち出されたことから、期末残高は七百二十九億六千万円と、目標額は未達成となったものの、期首残高に対して八億二千万円の増加となりました。

一方、貸出金の期末残高は、割引手形の減少により期首残高に対して二億円減少の二百六十九億六千万円となりましたが、平均残高では前年度を六億四千万円上回るものとなりました。

『一県一信』につきましては、八月一日明石加工協、十月一日神戸市漁協、十一月一日淡路町漁協の三組合との統合を完了いたしました。また、「統合体収支検討委員会」を設置し、十四年度以降の店舗収支計算方法を策定しました。

#### 〈事業計画〉

平成十四年度は、三か年中期経営計画の第二年度、また、新たに制定した「統合体収支計算新ルール」並びに「活性化計画」の初年度として、四つの基本理念に基づき具体的事項に取り組みます。

#### 〔四つの基本理念〕

○マリンバンクは、「笑顔」と「真心」

の窓口にします

○マリンバンクは、「浜」の二ースに心えます

○マリンバンクは、「協同」と「協働」を掲げます

○マリンバンクは、「安心」と「有利」を提供します

#### 〈具体的な取組事項〉

##### 一、組織基盤の強化

統合計画未設定の漁協については、「自主ルール」に基づく取組みを通じて引続き統合推進を行うとともに、統合体としての事業採算性、事業効率化を図るため、統合体店舗の再構築を検討します。

##### 二、事業展開

貯金目標額七百十四億円、融資目標額を二百五十億五千万円として取組みます。

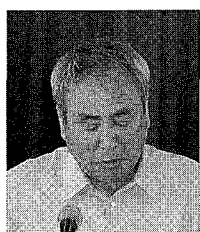
##### 三、経営面の強化

金融検査マニュアルに対応した厳格な資産自己査定と適正な償却・引当を実施することともに、自己資本の充実にも努めます。

##### 四、金融機能の強化

貯金利用者の利便性を図るため、マルチペイメント及びインターネットバンクへの取組みを開始します。

#### ●兵庫県漁業共済組合



通常総会の開催にあたり  
吉岡組合長は  
「平成十三年度は、ぎよさい制度の拡充と普及拡大のための全国運動である『パワーアップぎよさい21』三ヶ年運動の最終年度として普遍的加入の推進に取り組みしてまいりました。資源の減少や魚価の低迷等、好条件とは言えない中での推進となりましたが、新規加入の実現等によ

り前年度に比べ三億七千万円実績が増加となり、支払関係は三億五千万円の支払実績で、厳しい漁業環境の中で漁業経営安定に貢献できました。さらに、収支状況では事業・管理を合わせて四千二百万円の前年度より、事業基盤の強化を図ることができました。また、本年十月には制度改正が実施され、あわせて新たな四ヶ年の普及運動である『新ぎよさい総加入運動21』が全国展開されます。新運動の展開にあたり、経営対策の柱としての『ぎよさい』を強力にアピールすることので、皆様方のご支援ご協力をよろしくお願ひ申し上げます。」と述べました。

#### 〈事業の概要〉

平成十三年度は「パワーアップぎよさい」三ヶ年運動の最終年度として、未加入漁協の解消及び契約割合の引上げによる補償力のアップを図り、災害対策及び漁業経営安定対策としての機能を十分に発揮できるよう、目標共済金額百八十六億三千七百万の加入計画を立て推進に取り組みました。

その結果、資源状況の悪化や引続く魚価の低迷等により漁家経営が圧迫されている中での普及推進活動となり、加入計画を二億六千五百万円下回る百八十三億七千二百万円の加入実績にとどまりましたが、新規二加入区（二号漁業等）の加入が実現したこと等により、前年度実績に対しては、一〇・一％、三億七千万円上回る加入実績となりました。

一方、支払実績は、特定養殖共済の支払が大幅に減少したこと等により、前年を三億九千三百万円下回る三億五千六百万円を支払実績となりました。

以上の結果、本年度の事業部門の収支は二千四百三百万円の剰余、管理部門では一千七百八十六万円の剰余となり、総合

収支では、四千八百八十九万円の剰余となりました。

#### 〈事業計画〉

本年度は第六次の漁業法改正を予定しており、今次改正法の特徴は、漁獲・特定養殖共済等の加入要件を緩和するなどより一層漁業共済を利用しやすくすること、漁業共済団体独自の再共済事業を可能とすること、及び、事業組織についても現行三段階制のもとにあつて連合会と共済組合の合併ができるように措置されることです。

この新制度の趣旨とその必要性について漁業者個々への理解を深めるとともに、制度の加入普遍化に向けてより一層の努力を傾注する必要があるため、四年間にわたる新たな普及運動「新ぎよさい総加入運動21」が全国展開されます。本年度はこの全国運動の初年度として、制度改正を機に加入拡大を図りたく、目標共済金額二百二億六千万円（対前年比一一〇％）と設定し、系統各団体・行政庁との連携を強化しながら計画達成に努力いたします。

#### お知らせ

### JF兵庫漁連

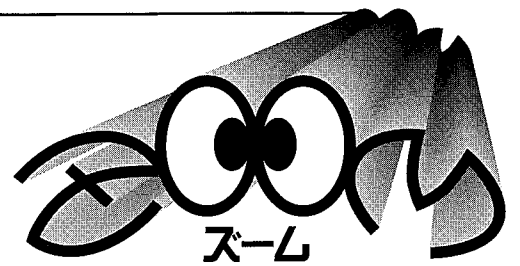
### 小川会長が 全漁連副会長に就任



六月二十五日、JF全漁連の十四年度通常総会が開催され、総会後に開かれた理事会でJF兵庫漁連の小川会長が全漁連副会長に選任されました。

JFグループ兵庫のみならず、これからのますますのご活躍が期待されます。

J F 家島代表理事組合長中村庄助氏  
**黄綬褒章受賞**



6月29日、J F 家島代表理事組合長中村庄助氏の黄綬褒章受賞祝賀会が、姫路キャッスルホテルで兵庫県知事（代理兵庫県農林水産部長）をはじめ、J F 兵庫漁連小川会長、鉾方家島町長ら、県下各地から155名の出席のもと盛大に開催されました。氏は卓越した先見性と実行力をもって、永年にわたり漁業経営の向上に大きく貢献され、この度黄綬褒章受賞の栄に浴されました。今後ますますのご活躍が期待されます。

## インターネットバンキング 7月15日取扱い開始

### 主なサービス内容

ご自宅から、職場から、旅先から…。  
 24時間、あなたのそばにJ F マリンバンクがお手伝い。  
 残高照会も、振込みも、簡単操作で…。

サービス項目	サービス内容
残高照会	事前にお申込みいただいたご利用口座の残高がご照会いただけます。
入出金明細照会	事前にお申込みいただいたご利用口座の入出金明細がご照会いただけます。
入出金明細のダウンロード	ご照会いただいた入出金明細については、資産管理ソフト（「Microsoft money」等）にお取り込みいただき、お客様の日々の資産管理の基礎データとしてご利用いただけます。（パソコンのみ）。
振込	事前にお申込みをいただいたご利用口座から、当組合（連合会）を含む全国の漁協・信漁連本店および他行の国内本店への振込（電信扱い）・振替がご利用いただけます。また、振込・振替については、以下の通り多様な方法をご利用いただけます。 ①事前窓口に申込みをいただいた口座への振込・振替 ②都度指定いただいた口座への振込・振替 ※一部取扱いできない場合もあります。 ③都度指定後にご登録いただいた口座への振込・振替
振込・振替の処理状況	ご依頼いただきました振込・振替の処理状況については、いつでもご確認いただけます。

携帯電話から、パソコンから、  
 24時間ご利用いただけます。



お手持ちの携帯電話・パソコンに接続されているインターネットから簡単に、「J F マリンバンク」に24時間アクセスできます。平日はもちろん、土・日・祝祭日でも残高一覧照会、入出金明細照会、お振込み、お振替えなど各種サービスをご利用いただけます。

「J F マリンネットバンク」の操作はカンタンです。



いつもご利用になっているインターネットに接続して、ブラウザ（ホームページの閲覧ソフト）でご利用いただけます。あらたに、手間のかかるインストールは不要です。

パソコンや携帯電話から簡単にアクセスできます。



パソコンだけでなくNTTドコモの「iモード」、J-フォンの「J-スカイ」、au・TU-KAの「EZweb」がご利用いただけます。



※「iモード」及び「i-mode」ロゴは、NTTドコモの商標又は登録商標です。  
 ※本J F マリンネットバンクは、当組合（連合会）のサービスであり、株式会社NTTドコモのサービスではありません。

セキュリティ対策は細心に、  
 万全を期しています。



世界最高水準の暗号化技術（SSL 128bit）を採用して、「J F マリンネットバンク」をご利用になるお客様の取引情報を厳重に保護しております。さらにサービスをご利用になるお客様本人を確認するために、複数のパスワードを用いて不正利用を防止しております。

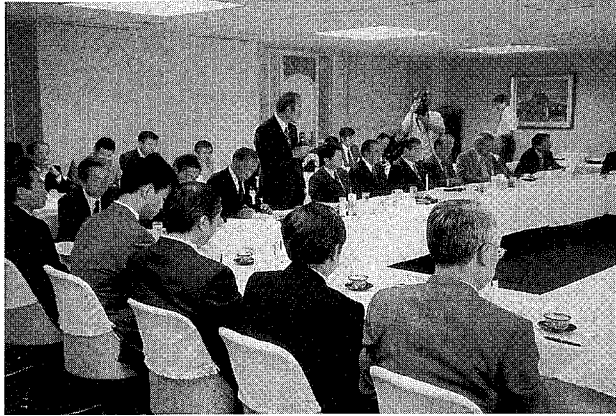
基本利用料は無料です。お申込みはお取引窓口で簡単にできますのでご利用下さい。

# 山陰漁業対策自民党国会議員連盟・日韓漁業問題懇談会

## ― 二百海里対策本部

六月七日(金) 十二時三十分より、自由民主党本部会議室において、昨年九月十一日に続き第二回目の「山陰漁業対策自民党国会議員連盟・日韓漁業問題懇談会」が開催された。会議には、谷議員、相沢議員、青木議員など三県選出の自民党国会議員、水産庁長官、海上保安庁長官、外務省アジア大洋州局審議官等に出席いただき、本県からも井戸知事を始め、日韓民間協議の日本側代表・漁連対策本部吉岡副本部長とJF兵庫漁連村瀬理事が出席した。

現在も暫定水域内は韓国漁船に占拠され、わが国漁船が操業できる状況になく、さらに、暫定水域内の資源の枯渇から、



## タウンミーティング南淡町で開催

地域住民と閣僚が直接対話する「タウンミーティング」が去る5月25日南淡町で開催され「地方経済の活性化：第一次産業の進むべき道と交通インフラの活用の在り方」をテーマに、武部農林水産大臣・月原国土交通副大臣が出席し三原郡内の農漁業や観光、商業関係者ら(約600人)と活発な意見交換を行った。漁業を代表して出席したJF兵庫漁連小川会長は「水産基本法で水産業が国民食料産業の担い手と位置づけられているが、経済のグローバル化やデフレ経済の圧力が漁業経済を脅かし、食糧自給率の低下促進や、水産業の持つ多面的機能も損なわれる」と現下の危機的状況に理解を求めた上で、生物生態系に適した海洋環境の回復やミチゲーションシステムの定着など環境対策について、また、「旬の味覚・食の美」など食文化の回復の必要性や経済動向に直結している魚価の適正化などについて意見を述べた。武部農林水産大臣からは、「淡路島は周囲に大都市があるので将来展望は明るい。資源管理や環境創造型漁場整備も進めたい。魚価は市場対策など、漁業サイドでの努力を超える部分があれば応援したい。」と話された。



わが国EEZ内で韓国漁船の不法操業が増加している中であつて、三県日韓暫定水域対策協議会から ①暫定水域内の操業秩序を政府の責任で早急に確立とわが国EEZ内での無許可操業の取締体制の強化 ②韓国へにずわいがに漁の休漁の完全実施の監視 ③日韓・日中新漁業協定対策漁業振興財団事業による漁業経営安定対策の強化等の要望を行った。

最後に、井戸知事から今回のアイガー号の事故のように、負担能力のない船舶所有者の起こした油流出事故に対し、地元が経費負担を強いられることのない様な「新しい仕組み」の創設を強く要望した。

## 農林水産施策の推進に係る懇談会を開催

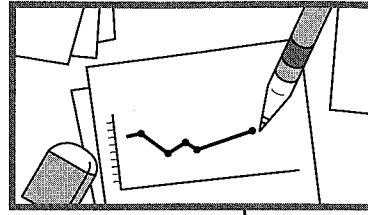
平成14年7月12日(金)神戸市内、ラッセホール5階「サンフラワー」において、農林水産施策の推進に係る懇談会が開催される。この懇談会は兵庫県農林水産部長をはじめ、県幹部と系統団体からJF兵庫漁連・JF兵庫信漁連・JFぎよざい兵庫3団体の会長、組合長が出席し、「漁業経営基盤の強化」「漁場環境保全」をテーマに意見交換が行われる。

又、平成15年度県施策に向けて、系統団体から以下の提案が出された。

- ・漁業経営基盤の強化について
- ・瀬戸内海を再生するための特別措置について
- ・のり色落ち対策及び資源管理等について
- ・「さかなを食べると頭が良くなる」魚食普及について
- ・日韓漁業対策について
- ・海上災害防止対策について

など、計10課題18項目

# 水試 NOTE



## 大阪湾のクルマエビ

大阪湾で漁獲されるクルマエビは大型で色も良く、市場では常に高値で取引されています。ところが近年、大阪湾のクルマエビ漁獲量は激減しており、図一に示すように、平成三年には四〇トンを超えていたものが平成一一年には約五分の一の八トンにまで落ち込んでしまいました。

この状況を受けて、平成一三年度から大阪府と共同でクルマエビの資源回復を図るため、「広域資源緊急増大モデル事業」が始まりました。この事業は、種苗放流によって資源の積極的な増大を目指すとともに、最も有効な放流場所、放流サイズや時期などを明らかにするため、標識放流による放流効果調査を行うというものです。

では、現在進行中の調査の概要をご紹介します。介したいと思えます。

### 〈調査の内容〉

(財)ひょうご豊かな海づくり協会が全長約六〇ミリメートルまで中間育成したクルマエビ種苗約三万尾に、尾肢切除という方法で標識をつけ、平成一三年九月に神戸市須磨地先から放流しました。その後、定期的に神戸市漁協と仮屋漁協で市場調査を行い、放流クルマエビの再捕状況を追跡しています。

また、それぞれの漁協の標本船には、操業日ごとの漁場、曳網回数、クルマエ

ビ漁獲尾数等を日誌に記帳してもらっていますが、これは、大阪湾におけるクルマエビの季節的な移動や漁獲努力量当たりの漁獲状況を数値化するにあたって、重要なデータとなります。

### 〈調査の経過〉

これまでに調査を行ったクルマエビの体長組成を図二に示しました。この図に平成九、一〇年に播磨灘で行った同様の調査で得られた標識クルマエビの成長曲線を重ねてみると、大阪湾で漁獲されるクルマエビは、そのほとんどが二歳以上であると推測されます。

追跡調査を始めた平成一三年一〇月から平成一四年三月の間に、標識クルマエビは一尾再捕されました。

しかし、平成一四年一月に神戸市漁協で再捕されたこの標識クルマエビは、放流クルマエビの成長を推定した曲線から大きく外れて大型で、平成一

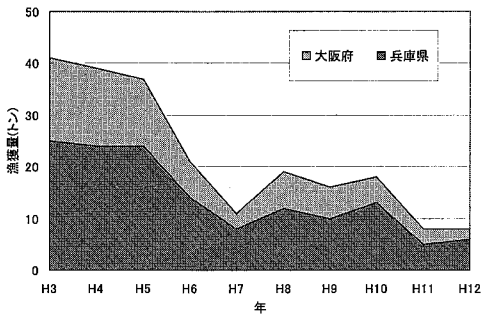


図1 大阪湾におけるクルマエビの漁獲量推移

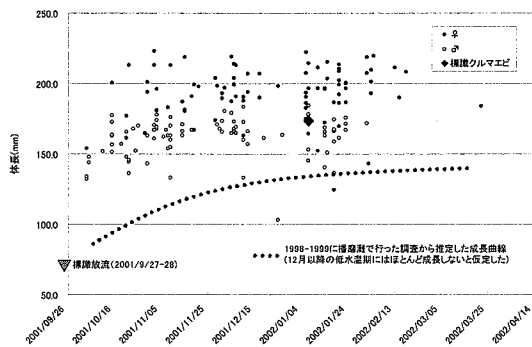


図2 買上げ調査を行ったクルマエビの体長組成

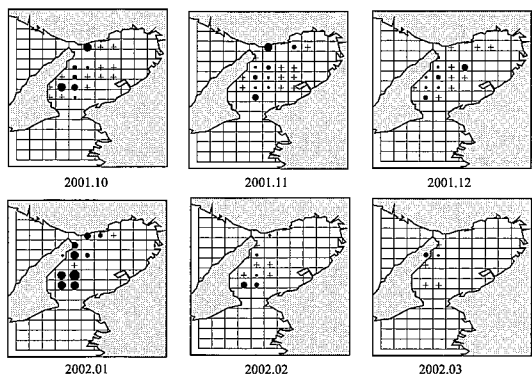


図3 標本船における月別CPUE (1曳網当たりのクルマエビ漁獲尾数)

● 0.0  
● 0.0-0.1  
● 0.1-0.2  
● 0.2-0.4  
● 0.4-0.8  
● 0.8

CPUEの階級区分

追跡調査を始めた平成一三年一〇月から平成一四年三月の間に、標識クルマエビは一尾再捕されました。しかし、平成一四年一月に神戸市漁協で再捕されたこの標識クルマエビは、放流クルマエビの成長を推定した曲線から大きく外れて大型で、平成一

三年度の放流クルマエビと考えるのは不自然です。一方で、この調査以前の平成一二年一〇月に、(財)ひょうご豊かな海づくり協会が予備試験として東浦町地先から左側尾肢切除標識を施したクルマエビ種苗を放流していることから、このクルマエビは平成一二年度に放流したものである可能性が高いと考えられます。

大阪湾の広い範囲で操業してまいりました。〇、一〇月には主に神戸市の沿岸漁場、一月には淡路島東部の漁場でクルマエビが漁獲されています。その後、イカナゴ漁全盛により底曳き網の出漁が減少するという要因もありますが、二月以降は極端に漁獲量が減るということがわかりました。

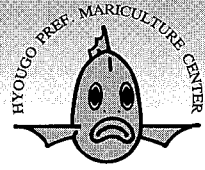
### 〈今後の展開〉

大阪湾で放流したクルマエビが漁獲が入するのは放流の翌年からであると考えられることから、平成一三年度放流の標識クルマエビは今後の継続調査での再捕が期待されます。しかし、放流後半年以上経つとかなり広範囲に移動してしまうと考えられるため、近隣府県と情報を共有しながら大阪湾のクルマエビ資源増大につながる放流効果調査を進めていきたいと考えています。

資源部 谷田 圭亮

# 栽培漁業センターです

166



この号が皆さんの手元に届く頃には、日韓共催のサッカーワールドカップも優勝国が決定していることでしょう。日本代表の優勝を密かに期待していたのは私だけでしょうか？見事に決勝トーナメントに進出した日韓両国選手の健闘を祝しながら、最盛期を迎えた種苗生産事業に勤しんでおります。

さて、今回は兵庫県栽培漁業センターと但馬栽培漁業センターの二カ所で種苗生産を行っているマガイと、二見事業場で生産しているガザミについて紹介します。

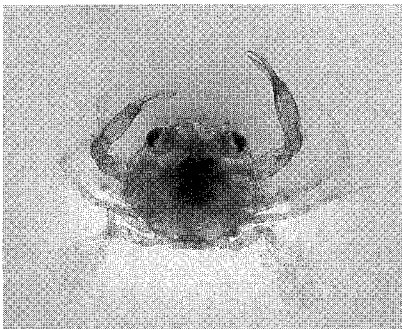
日本人に親しみのあるマガイですが、産卵時期は水温が十五℃に上昇する五月上旬以降です。この時期には、その日に卵を産みそうな雌魚の後ろを数尾の雄魚が追いつ、卵に授精するチャンスを探ります。雌魚が卵を産み落とすと雄魚が一斉に放精し、卵は受精します。この産卵行動は、実際に見ると水しぶきをあげながら凄まじい勢いで行われ、まったく迫力のある光景です。産卵は、毎日異なる雌魚によって夕方四時ぐらいから日の入りまでの間に行われ六月中旬まで続きます。生まれた卵は直径が約一ミリで二日程で孵化します。

孵化したての仔魚は口も鰭もありません。孵化後二日間程は腹部に蓄えた卵黄という栄養を吸収しながら過ごします。その後、口が開いてからは、ワムシ・アルテミアといった生物餌料を与えます。また、成長に合わせて配合飼料や魚肉ミンチも与えながら、約五十日間飼育管理を行い、全長二十ミリの稚魚にまで成長させます。

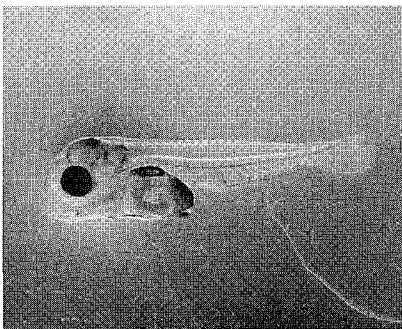
現在、二見の兵庫県栽培漁業センターでは、五月十四日に種苗生

産を開始した仔魚二百六十万尾が全長五・四ミリに達する大きさに成長しています。また、香住の但馬栽培漁業センターでは、六月一日と六日に種苗生産を開始し、全長五・〇ミリサイズで百五十万尾、四・〇ミリサイズで百八十万尾生産されており、それぞれ順調に育っています。どちらの事業場も七月初旬から下旬に配布ができればです。

一方、ガザミもマガイと同時期に産卵を行います。この時期、雌ガニは卵をふんどしと呼ばれる腹部で抱き抱え、孵化するまで卵を護ります。雌ガニに護られた卵の孵化には、水温20℃で二十三日間要し、深夜一斉に孵化します。孵化したカニの子は、ゾエア幼生というカニとは似ても似つかぬ格好をしています。ゾエア幼生は大きく形を変えることなく三回脱皮して成長した後、四回目の脱皮でメガロツバ幼生へと大きく形を変えます。この時期には缺もでき、少しカニらしくなります。そして、五回目の脱皮をした時、やっと親ガニと同じ格好の稚ガニへと形を変えます。ゾエア幼生から稚ガニ



ガザミの稚ガニ



マガイ仔魚全長6.0mm

に達するまでの期間は約十五日間です。また、稚ガニは秋までに数回の脱皮を経て、親ガニサイズまで成長します。

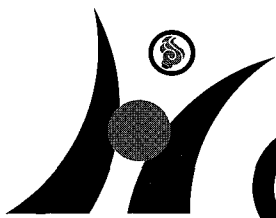
二見事業場では、五月十九日からガザミの種苗生産を開始しており、六月上旬から七月中旬には稚ガニの配布ができる見込みです。各事業場のその他の状況ですが、二見の兵庫県栽培漁業センターでは、オニオコゼの種苗生産に向けて生産準備中で、マコガレイの中間育成試験も継続中です。

また二見事業場では、マガイアワビの大型種苗量産化試験中です。香住の但馬栽培漁業センターでは、クロソイの量産化技術開発試験を行っています。昨秋に採苗したクロアワビの稚貝は、七から十三ミリサイズに成長し、現在配布中です。また、サザエの種苗生産に向けて生産の準備を行っています。

淡路の津名事業場では、六月の上旬よりクルマエビの親エビ購入が始まり、いよいよ種苗生産が始まろうとしています。

(ひょうご豊かな海づくり協会 塚原俊也)

2006年 第61回国民体育大会



# のしきく兵庫国体

“ありがとう”心から・ひょうごから



# 海区漁業調整委員会だより



五月二十九日

瀬戸内海海区漁業調整  
委員会委員協議会

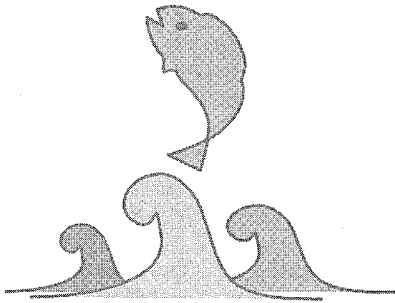
(兵庫県中央労働センター)

一、資源管理の推進と水産業の振興に  
ついて

水産業の現況、水産業振興の重点方策、平成十四年度主要水産業振興施策について水産課から説明を行った。

二、水利用の新しい考え方について

「漁業用水」という概念での水利用について、水産技術センターから説明を行った。



五月二十八日

但馬海区漁業調整委員  
会委員協議会

(但馬水産事務所会議室)

一、平成十五年漁業権一斉切替方針  
(但馬海区)について

共同・区画・定置漁業権の存続期間が、来年八月末日で満了することに伴い、但馬水産事務所から説明のあった漁業権の一斉切替方針を協議。

この方針は、「漁場計画立案に当たっての基本的な考え方」や「免許方針」等を定めるもの。

二、全国海区漁業調整委員会連合会通常総会の概要について

五月十六日、東京で開催された当総会の結果について報告。

三、他県船に対する小型いかつり漁業の許可状況等について

平成十四年度の許可状況等について報告。

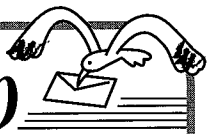
四、他県小型いかつり漁業の許可取扱方針等について

平成十四年度の秋田県、青森県及び北海道の当該方針等について報告。

五、その他

本年度の但馬管内の水産・漁港・港湾関係の事業概要について、但馬水産事務所及び但馬水産技術センターから説明。これに対し、意見・要望等が出された。

## 普及員だより



「サワラ」

狭腹（「さわら」と

訓む）。もともとほ

その腹が狭い体形に由

来する名である。現在

は、鱈（「さわら」と

訓む）の字が当てられ

ている。

日本列島では縄文時

代から食され、魏志倭

人伝にもその記述が見

える。

サワラは春に産卵のため紀伊水

道をとって瀬戸内海に入ってくる

ます。瀬戸内東部での最盛期は晩

春から初夏で、「魚島」という言

葉があるほどに群れていたよう

です。

サワラは、刺身やたたきにして

美味しいのですが、すぐに身が割

れてしまうため、新鮮なおかつ

扱いを丁寧にしたものでないと役

に立ちません。魚はとても繊細で

す。水揚げした後の手間のかけか

たによって大きく味が変わります。

当然、この差は値段の差に繋がります。

再生産可能な資源を上手に

利用して未長く儲けを出していく

ためには、「獲ってなんぼ」から

「食べてもろてなんぼ」へ体制を

改革（「う」む「構造改革」！）し

ていくことが必要です。決して「食べてもろてなんぼ」ではないのです。

近年 traceability という概念が

食品流通の分野でも一般的になり

つつあります。平たく言うと、獲つ

てから食べるまでにかかった手間

をきっちり調べることができると

いうことです。日々口にすることも

のであるからこそ、安心して納得

できるものを供給していく責任が

あります。つまり、人の健康に責任

を負っているということなのです。

それが「食べてもろてなんぼ」と

いうことです。

ところでサワラはなぜ「鱈」なの

でしょう。俳句でも春の季語となつ

ています。なにやら、春に尋常で

なく獲れていたのが目に浮かぶよう

で、決定的に少なくなってしまう

た現在とは隔世の感があります。

これだけ少なくなると文化として

の「食」にも影響を与えかねませ

ん。普通に「ほんまもん」のサワ

ラを食することができるよう、な

んとか復活させたいものです（ま

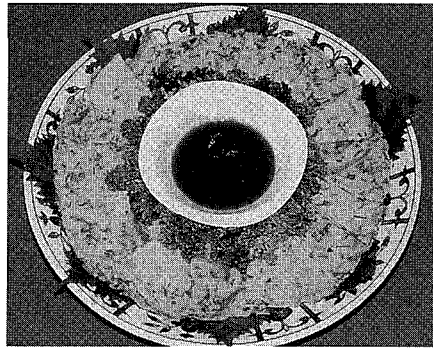
それが資源回復計画への取組みと

なるのでしょうか）。

兵庫県洲本農林水産振興事務所

水産課 大野 泰史

## ちりめんお好み焼き



### 材料

ちりめんじゃこ 100g  
 細ねぎ 10本  
 梅肉 大さじ2  
 小麦粉 2カップ  
 しょう油みりん 少々  
 卵 2個  
 サラダ油 大さじ2  
 大葉 5枚

### 作り方

① お好み焼きの要領で粉を作る。(少し柔らかめに)  
 その中に、ちりめん、大葉、ねぎ(各々細かく切ったもの)を加え、焼く。  
 ② 梅肉にしょう油、みりんを加え、味を整え、お好み焼きのたれにする。

## 兵庫JCC通信 今、JA・生協では

JA

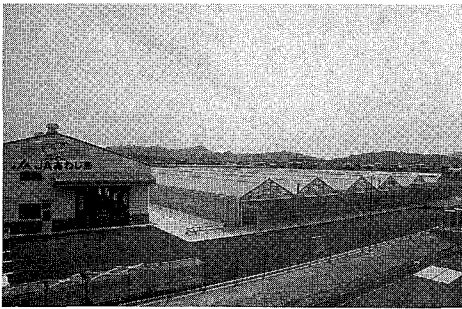
### JAあわじ島「野菜育苗センター」本格稼働迫る

—ブランド野菜の計画生産と規模拡大に貢献—

JAあわじ島では、三月の完成以来試験育苗をかさねてきた「野菜育苗センター」が、いよいよ八月一日より本格稼働する。

レタス・リーフ系・はくさい・キャベツの育苗とたまねぎの播種を中心とした同センターは、三原郡西淡町の松帆活性化センター裏側に敷地面積七千二百九十二㎡、作業棟一棟、温室ハウス六棟を有し、レタス苗百二十ha分、たまねぎ苗百ha分を供給する。このセンターでは、中国を始めとする輸入農産物対策としての省力化による生産コストの削減、計画的・安定的な高品質野菜の生産、災害時における緊急の確保などを目的としている。

同JAでは、マルチ栽培による減化学肥料栽培・性フェロモン利用による減農薬栽培・有機堆肥散布による健康な土づくり等の「安全・安心野菜」システムの推進とともに、最新技術を導入した同センター



完成した「野菜育苗センター」の全景

の完成により、消費者へ安定した野菜供給の基盤をさらに強固にし、「あわじ島レタス」「淡路玉葱」など、あわじ島ブランド野菜の一層の信頼と有利販売をめざす。

生協

### 日本生協連 第五十二回通常総会を開催

日本生活協同組合連合会の第五十二回通常総会が六月十三日(木)～十四日(金)の二日間にわたり、東京港区台場のホテルグランパシフィックメリアンで開催されました。第一日目は、冒頭竹本成徳日本生協連会長の挨拶のあと、伊藤敏雄日本生協連専務理事が第一号～九号議案(除く第七号議案)を提案。その後、二つの地域生協分代会、学校生協全体会、職域生協全体会、医療生協全体会に分かれて、すべての議案と分野別の課題などを議論しました。

地域生協分代会では、昨年度、全国の生協で取り組みを実施した署名活動、議員要請活動の取り組みの成果報告、一方、生協事業を取り巻く経済環境が厳しい中、経営に関する構造改革についても議論されました。また、この間生じた、食品の偽装と表示違反の問題や食品衛生法違反添加物の使用の問題について、生協としての責任と社会的役割について熱心な議論が行われました。

第二日目は、全体報告として、二十二人の代議員から「食の安全と食品の虚偽表示問題について」「男女共同参画の取り組みについて」「介護福祉に関する生協の役割について」「経営構造改革の取り組みや店舗事業について」「事業連帯について」など各分野にわたり発言がありました。その後、伊藤敏雄日本生協連専務理事がまとめを行い、その後の採択では、全議案が賛成多数で可決され、最後に、「総会決議」「特別決議」が満場の拍手で採択されました。



開会挨拶を行う竹本成徳日本生協連会長

巻末エッセイ

方言について考える

葉には、それぞれに異なつた地域性があり、領域の広い言葉が《共通語》になり易いだけのことである。

◆「難波の葦は、伊勢の浜狄」と、同じ品物でも所によって呼び名が変わる物が多々ある。言葉には、それぞれに異なる地理的な分布域があり、通用する範囲の広いものが、共通性を持って人々の口の端にのぼるようになる。日本人は平均して、約三万語を使つて生活していると言つが、自分の使つ言葉が《方言》だと気付かぬことも多いものだ。言葉は全て親や隣人から教わるもので、意外と方言が多いのである。関西弁が関東の若者の間へ進出している感じが、テレビ放送が大きく反映しているようだ。漫才や新喜劇などを通じて、関西弁が「全国区」に近い感じがするからである。しかし、まだまだ異質な方言には違いがある。

◆川柳に『べんぢやいやないでん念を押してほめ』とつづ。《べんぢやら》とは世辞や追従のこと。弁舌でもべんぢやらちやらと言つた社交術である。この関西弁の中で生まれ育つた私は、二十歳代を東京で暮らしたが、当初は関西弁を嘲笑されたものだった。特に恥ずかしいとも思わず、訛りは国の手形だと割り切り、口惜しいとか悲しいという気分には、程遠いものであった。『あア、しんどい』など使つたが、周囲の人には、耳障りで「気の毒なことであつたかも知れない。《方言》は悪い言葉でもなく、嘲笑したり軽蔑したりする対象では勿論あるまい。言

葉には、それぞれに異なつた地域性があり、領域の広い言葉が《共通語》になり易いだけのことである。

◆「フム」などに方言がよく使われる。方言らしく喋るには《終助詞》を多用すれば良いという。「アハハハ」なら「かんべー」とか「うち、そんなこと知らへん」など、それだけで雰囲気を出すことが出来る。ところが、現代の多くの人は、学校で標準語教育を受け、方言撲滅の風潮の中で人と成るため、標準語が良い言葉・方言は悪い言葉という考え方を身につけるのはなかつたか。約百年前には「標準語」というものは存在しておらず、長崎人は長崎弁を喋り、津軽人は津軽弁だけという状態だったのである。明治の中期、国会を中心に言語統一の必要性が叫ばれ、方言は次第に衰えるのではあるが…。

◆標準語だけでも多彩な《終助詞》があるのに、方言を加えると膨大なものになる。それが日本語を難解だと言わしめるので、外国の方は悲鳴を挙げるけれど、お国言葉は貴重な《文化遺産》とも言えるのである。学校において標準語教育を実施しても、今なお、全国各地の会話に《方言》が盛んに飛び交っている。それは、親譲りの方言は使ひ易いし、聞き慣れているせい、耳障りが非常に良いのである。方言を、田舎の人が使う言葉だと思つている向きも多いのだが、長年使い慣れた方言だからこそ、その良さを大いに活かした言語生活をすべきではないだろう。

◆兵庫は広い県域を持ち《摂津・播磨・淡路・但馬・丹波》と五つの顔がある。その土地土地に幾つもの方言があり、甚だ方言に富む県域とも言える。方言と共に気質にも特有のものがある。江戸中期の「人国記」に「播州国ノ風俗ハ、知恵力アツテ然干義理ヲ知ラナイ。親ハ子ヲ騙シ子ハ親ヲ欺ク…」とあるが、現在の播磨に当て嵌まるのだろうか。的確な表現のため、生まれた町に誇りを持って、言葉を選んで使いたい。それが素直な表現であれば、方言で有ろうと無かつた、お国言葉として大切にしたいものだ。言葉は一朝一夕に完成するものではない。じつくりと味わい、取捨しつつ育てることで共通語となり、永らえるような気がするのである (遊方子)

「北淡町漁業祭」開催!

このたび、北淡町において町の基幹産業である漁業を活性化し、活気あふれる漁村づくりと住民のふれあいを図ることを目的に、北淡町漁業祭が開催されます。盛りだくさんの内容となっておりますので、ご家族みんなで出かけてみてはいかがでしょうか。

主催：北淡町・北淡町漁業祭実行委員会  
開催日時：平成14年7月20日(祝)「海の日」  
午前9時～12時30分  
開催場所：北淡町育波漁港埋立地内

【プログラム内容】

- ・神事 (大漁祈願)
- ・活魚・加工品等の販売
- ・稚魚放流
- ・創作ダンス
- ・タコのつかみ取り
- ・カッターレース大会
- ・餅まき etc



※このほか、同日午後1時から「ほくだん SUNSUN わくわくまつり」(場所：室津ビーチ)、午後6時から「第13回ふるさと北淡納涼まつり」(場所：育波漁港埋立地内)が行われます。

～詳細記事は来月号に記載します。～

編集後記

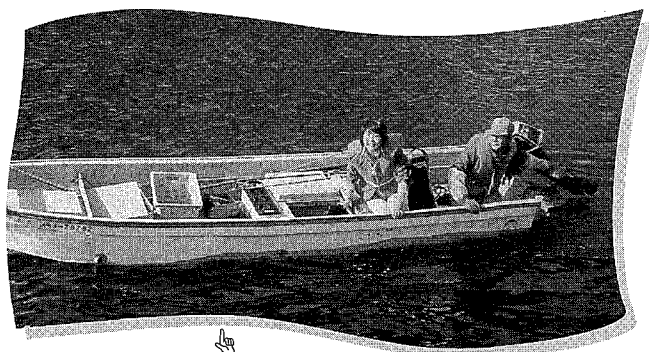
ワールドカップ、盛り上がりました。日本もがんばりました。競技場が近いこの会館周辺も、たいへん賑わいました。

サッカーに興味のなかつたお兄さんもお姉さんも大人も子供も皆、燃えました。燃え上がるあまり飛び込んだ道頓堀の水は…気持ち良かったのかな?

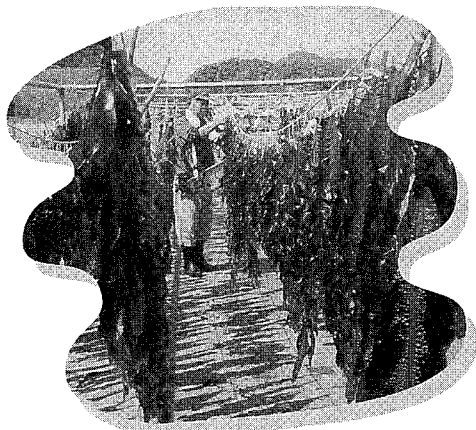
6月21日、三団体による合同通常総会が開催されました。

夏はもうすぐそこです。皆様、夏休みの計画はもう立てられましたか?

# おちろの 海です



初挑戦のワカメ切り  
難しい!!の一言



ワカメの暖れん  
これが午後になって乾くと  
カラ〜といい音をたてるんです



ワカメのシャブシャブコーナーは  
子供の溜り場

【2002年6月30日放送  
第1292回】

## 口々だより

天然ワカメはあじ一番です田結 〈豊岡市津居山・田結〉

今年は何馬のあちらこちらのお話で、ワカメの成長が少し遅れ気味の話が聞きました。海の栄養源になっている雪が少なかったせいだということです。

田結は、但馬海岸の一番東側の円山川の右岸、京都府との境目を背にした兵庫県の最北東部の海辺の集落です。

「田結のわかめ祭り」は、田結漁港の整備完成を記念して始められたイベント、わかめ祭りで村おこしを区民の合言葉に今年で二回目を迎えました。

JF津居山港に所属する港ですが漁港がもともと小さく、昔からカンコ船による磯見等の浅海漁業が中心で、円山川の真水が交じり色々な海藻が採れるところなんです。神水ワカメと名付けたワカメは、香り・色ともに優れているところから、昭和三十年代の最盛期には広島や関東方面等に二トンも出荷していたことがあるそうです。戸数約五十八戸・人口二百六十八人の半農半漁。最近ではサラリーマンも多くなった田結ですが、皆がワカメを採れる漁業権を持っています。今では専業の家は少なくなりましたが、村のワカメの共同作業所では、伝統的に共同で出荷作業を行なっています。この頃になると津居山港のセリもカニが終わり、ホテルイカもそろそろ終盤。夏の但馬を代表するスルメイカがポツポツ、ソイヤグシ等一本釣りの沿岸物が多く並ぶようになります。

はてさて…わかめ祭りの前日は朝から雨、予報では午前中に止むはずでしたが、日中も止むことなく降り続きました。そんなあいにくの天気でしたが、田結の名の由来となった「田結」の言葉…なるほど田の中に点を入れると田結になると言う田結。皆が団結して天気を念じれば晴れると言うのです。で、なんとあくる五月十二日は朝から晴れ！天気予報は雨なのに晴れ！奇跡的な好天気となりました。朝早くからワカメ採りに出るカンコ船のエンジン音、港にはテントを設営する人々の姿が見られました。一番のりは子供たち、お目当ては体験航海。高年クラブのワカメ餅、JF津居山港の原産割れの鮮魚コーナーなど…とても大盛況で昼すぎには売切御免。今年は二千四百人も入出で賑わったそうです。来年も五月の第二日曜に開催の予定です。

2002年7月10日発行 通巻549号  
昭和32年10月28日 第3種郵便物認可

発行人 兵庫県漁業協同組合連合会

発行所 兵庫県漁業協同組合連合会  
(財)兵庫県水産振興基金

〒652-3445 神戸市兵庫区中之島2-1  
0844

TEL 652-3445 定価80円 (本体76円)  
FAX 671-6685